



TÜRKİYE ŞİŞE VE CAM
FABRİKALARI A.Ş.
2019 SÜRDÜRÜLEBİLİRLİK
RAPORU



RAPOR HAKKINDA

YÖNETİM KURULU BAŞKANI'NIN MESAJI

GENEL MÜDÜR'ÜN MESAJI

ŞİŞECAM HAKKINDA

2019'DA ŞİŞECAM

ENTEĞRE KURUMSAL
SÜRDÜRÜLEBİLİRLİK YAKLAŞIMI

ŞİŞECAM SÜRDÜRÜLEBİLİRLİK
STRATEJİSİ: CARE FOR NEXT

ŞİŞECAM SÜRDÜRÜLEBİLİRLİK
KRONOLOJİSİ

SÜRDÜRÜLEBİLİRLİK YÖNETİMİ

PERFORMANS İZLEME VE TAKİP

İŞBİRLİKLERİ VE PAYDAŞ KATILIM

SORUMLU YÖNETİM UYGULAMALARI

102-1 • 102-45 • 102-46 • 102-49 • 102-50
• 102-54 • 102-55

RAPOR HAKKINDA

Türkiye Şişe ve Cam Fabrikaları A.Ş. (Şişecam), yedinci Sürdürülebilirlik raporuyla 1 Ocak 2019-31 Aralık 2019 dönemini kapsayan sürdürülebilirlik performansını paydaşlarına sunmaktadır. Bu rapor GRI Standards: Temel uyumluluk seçeneğine göre hazırlanmıştır.

Rapordaki veriler, Şişecam'ın Türkiye ve yurtdışındaki tüm yasal işletmelerini kapsamaktadır. 2018 yılı raporlaması kapsamında yapılan bu genişletme nedeniyle, performans verileri yalnızca 2018 ve 2019 yıllarını kapsamaktadır. İleriki raporlama dönemlerinde de, performans verileri 2018 yılından itibaren kıyaslamalı olarak sunulmaya devam edecektir.



Paydaş geri bildirimleri hem faaliyetlerimizi hem de raporlama sürecimizi iyileştirme açısından son derece önemlidir. Tüm görüş, öneri ve şikayetlerinizi carefornext@sisecam.com.tr adresinden iletebilirsiniz.

RAPOR HAKKINDA

YÖNETİM KURULU BAŞKANI'NIN MESAJI

GENEL MÜDÜR'ÜN MESAJI

ŞİŞECAM HAKKINDA

2019'DA ŞİŞECAM

ENTEĞRE KURUMSAL
SÜRDÜRÜLEBİLİRLİK YAKLAŞIMI

ŞİŞECAM SÜRDÜRÜLEBİLİRLİK
STRATEJİSİ: CARE FOR NEXT

ŞİŞECAM SÜRDÜRÜLEBİLİRLİK
KRONOLOJİSİ

SÜRDÜRÜLEBİLİRLİK YÖNETİMİ

PERFORMANS İZLEME VE TAKİP

İŞBİRLİKLERİ VE PAYDAŞ KATILIM

SORUMLU YÖNETİM UYGULAMALARI



YÖNETİM KURULU BAŞKANI'NIN MESAJI

Değerli paydaşlarımız,

Şişecam olarak yol haritamızdaki temel hedeflerimizden biri paydaşlarımız için sürdürülebilir değer yaratmaktır. Bu nedenle kuruluşumuzdan bu yana operasyonlarımızı bu hedef etrafında şekillendirerek yürüttük.

“Care for Next” sürdürülebilirlik yaklaşımımız doğrultusunda performansımızı daha ileriye taşıyacak uygulamaları, belirlediğimiz hedefler kapsamında hayata geçirmeye ve Birleşmiş Milletler Sürdürülebilir Kalkınma Amaçları'na katkıda bulunmaya 2019 yılında da devam ettik.

Sürdürülebilirlik Strateji'mizin uygulanmasında; Topluluğumuzun ürün ve hizmet değer zincirine ait “hammadde tedarikinden ürüne, üründen müşteriye ve tüketim sonrası ürün geri kazanımı” dâhil her aşamayı dikkate alan ve bu değer zincirinde yer alan tüm paydaşları kapsayıcı sürdürülebilirlik yaklaşımımızı sürdürdük. Aynı yıl içinde, toplumsal cinsiyet eşitliği önceliğinde yürüttüğümüz faaliyetlerimiz başta olmak üzere, iklim değişikliği ile mücadele, tedarik zincirinde sürdürülebilirlik, döngüsel ekonomi anlayışı ile kaynakların yönetilmesi çalışmalarımıza hız kazandırdık.

Rekabetçi konumumuzu korumak ve hayata geçirdiğimiz projelerin katma değerini artırmak paydaşlarımızın katkısı ile mümkün olabilmektedir. Paydaşlarımızla farklı mecraları kullanarak sürekli bir araya gelmek ve onlardan geribildirimler almak, Topluluğumuzu zenginleştirmek için önem verdiğimiz konular arasında yer almaktadır. Bu doğrultuda değer zincirimizde sürdürülebilirliğin yaygınlaştırılması için projeleri hayata geçirmeye devam edeceğiz.

Sürdürülebilirlik alanında elde ettiğimiz başarılar sorumlu yönetim uygulamaları ve çalışanlarımızın çabaları ile mümkün olabilmektedir. Bu nedenle, başta çalışma arkadaşlarım olmak üzere tüm paydaşlarımıza teşekkürlerimi sunarım.

Adnan Bali
Yönetim Kurulu Başkanı

RAPOR HAKKINDA

YÖNETİM KURULU BAŞKANI'NIN MESAJI

GENEL MÜDÜR'ÜN MESAJI

ŞİŞECAM HAKKINDA

2019'DA ŞİŞECAM

ENTEĞRE KURUMSAL
SÜRDÜRÜLEBİLİRLİK YAKLAŞIMI

ŞİŞECAM SÜRDÜRÜLEBİLİRLİK
STRATEJİSİ: CARE FOR NEXT

ŞİŞECAM SÜRDÜRÜLEBİLİRLİK
KRONOLOJİSİ

SÜRDÜRÜLEBİLİRLİK YÖNETİMİ

PERFORMANS İZLEME VE TAKİP

İŞBİRLİKLERİ VE PAYDAŞ KATILIM

SORUMLU YÖNETİM UYGULAMALARI



2019 yılında 5,1 milyon ton cam, 2,4 milyon ton soda ve 3,9 milyon ton endüstriyel hammadde üretimi gerçekleştiren Topluluğumuzun satış gelirleri, bir önceki yıla göre % 16 artarak 18 milyar TL'ye yükselmiştir.

GENEL MÜDÜR'ÜN MESAJI

Değerli paydaşlarımız,

Şişecam Topluluğu olarak "sürdürülebilir değer yaratan büyüme" hedefimiz doğrultusunda gerçekleştirdiğimiz operasyonlarımıza dair gelişmeleri bu yıl yedincisini yayınladığımız raporumuz ile siz paydaşlarımızın görüşüne sunuyoruz. Geçtiğimiz dönemlerde olduğu gibi Küresel Raporlama Girişimi (Global Reporting Initiative) Standardı'na uygun olarak hazırlanmış raporumuz, bu dönemde de Birleşmiş Milletler Sürdürülebilir Kalkınma Amaçları çerçevesinde hayata geçirdiğimiz uygulamaların bir özeti niteliğindedir.

Topluluğumuz, 14 ülkede 42 üretim tesisi ve 22.000 çalışanı ile dünyanın önemli cam üreticilerinden biri olarak operasyonlarını sürdürmeye devam etmiştir. Cam ev eşyasında ilk 3, cam ambalaj ve düzcamda ilk 5, soda üretiminde ilk 8 ve krom kimyasallarında ilk sırada yer alan Şişecam Topluluğu, faaliyet gösterdiği her iş kolunda ilk 3 arasında yer alma vizyonu doğrultusunda kararlılıkla ilerlemektedir.

Şişecam Topluluğu, raporlama dönemindeki zorlayıcı koşullara rağmen, faaliyetlerini verimli bir şekilde sürdürmüştür. 2019 yılında 5,1 milyon ton cam, 2,4 milyon ton soda ve 3,9 milyon ton endüstriyel hammadde üretimi gerçekleştiren Topluluğumuzun satış gelirleri, bir önceki yıla göre % 16 artarak 18 milyar TL'ye yükselmiştir. 2019 yılında Türkiye'den toplam ihracatımız ise, cam ambalaj ve düzcam ürünlerimizin yüksek ihracat performansının da sağladığı katkı ile % 4 artışla 788 milyon ABD doları düzeyinde gerçekleşmiştir. Uluslararası satışlarımızın payı, 2019 yılsonu itibarıyla % 63 seviyesine ulaşmıştır.

Şişecam Topluluğu, "Koru", "Güçlendir" ve "Geliştir" temelleri üzerine kurduğu CareforNext sürdürülebilirlik yaklaşımını iş süreçlerine entegre etmeyi sürdürmüştür. Şişecam'ın Sürdürülebilirlik Stratejisi doğrultusunda değer zincirindeki paydaşları kapsayacak bir şekilde yaygınlaştırma çalışmaları, raporlama döneminde de devam etmiştir. Bu kapsamdaki çalışmalar, Sürdürülebilirlik Komitesi çatısı altında ve bu komiteye bağlı Enerji ve Üretim Teknolojileri, Çevre, Kurumsal Sosyal Sorumluluk, İş Sağlığı ve Güvenliği, Çeşitlilik ve Kapsayıcılık, Dijitalleşme ve İnovasyon Teknolojileri çalışma gruplarının faaliyetleri ile devam etmiştir. Sürdürülebilirliğe verdiğimiz önem sonucu elde ettiğimiz yüksek performans sonucunda; Topluluğumuz, bağımsız değerlendirme kuruluşları tarafından da başarılarla layık görülmüştür. Borsa İstanbul (BİST-100)'de işlem gören Şişecam ve Şişecam Topluluğu şirketleri, 2019 yılında da BİST Sürdürülebilirlik Endeksi'ndeki yerlerini korumuşlardır.

Topluluğumuz, faaliyetlerine dayalı olarak ortaya çıkan çevresel etkilerin sürdürülebilirlik yaklaşımı çerçevesinde yönetimi, önlenmesi ve/veya en aza indirilmesi ve bu kapsamdaki yasal yükümlülüklere tam uygunluğun sağlanması adına 2019 yılında pek çok iyileştirme çalışmalarını hayata geçirmiştir. Bu çerçevede, Topluluk çevresel etkilerinin yönetimine ilişkin gerekli kurumsal esasların ve uygulama adımlarının düzenlenmesi ve ilgili sorumlulukların koordinasyonunu sağlamak üzere hazırlanan prosedürler Topluluk genelinde yayınlanarak uygulanmaya başlanmıştır.

RAPOR HAKKINDA

YÖNETİM KURULU BAŞKANI'NIN MESAJI

GENEL MÜDÜR'ÜN MESAJI

ŞİŞECAM HAKKINDA

2019'DA ŞİŞECAM

ENTEĞRE KURUMSAL
SÜRDÜRÜLEBİLİRLİK YAKLAŞIMIŞİŞECAM SÜRDÜRÜLEBİLİRLİK
STRATEJİSİ: CARE FOR NEXTŞİŞECAM SÜRDÜRÜLEBİLİRLİK
KRONOLOJİSİ

SÜRDÜRÜLEBİLİRLİK YÖNETİMİ

PERFORMANS İZLEME VE TAKİP

İŞBİRLİKLERİ VE PAYDAŞ KATILIM

SORUMLU YÖNETİM UYGULAMALARI

Şişecam, faaliyetlerine bağlı oluşan önlenebilir atıklarda "sıfır atık" ve "döngüsel ekonomi" yaklaşımlarına uygun bir şekilde "Entegre Atık ve Atıksu Yönetimi"ne geçişi Topluluk hedefi olarak belirlemiştir. Topluluk üretim ve tesislerinden kaynaklanan atık ve atıksuların maliyet analizi ile yönetilmesi ve bu doğrultuda endüstriyel simbiyoz fırsatlarının daha etkin değerlendirilmesi amaçlanmaktadır. Ayrıca, doğal kaynakların bilinçli bir şekilde kullanılması amacıyla birçok proje yürütülmüştür. 2019 yılında yaklaşık 15.500 ton kâğıt, karton, plastik ve ahşabın geri dönüşümü gerçekleştirilmiştir.

Enerji kullanım yoğunluğu yüksek bir sektörde faaliyet gösteren Şişecam çalışmalarında enerji kullanımını azaltmayı ve enerji verimliliğini artırmayı en öncelikli konuları arasında görmektedir. Bu doğrultuda 2019 yılında enerji tüketim verimliliğinin artırılması çalışmalarına devam edilmiş olup, gerçekleştirilen çalışmalar kapsamında 734.000 GJ enerji tasarrufu elde edilmiştir.

Şişecam Topluluğu, küresel olarak sürdürülebilir başarıyı hedefleyen, yenilikçi, birlikte öğrenme kültürünü yaygınlaştıran, faaliyet gösterdiği alanlarında en iyi insan kaynakları uygulamalarını hayata geçiren ve tüm paydaşlarına değer katan bir insan kaynakları politikası uygulamaktadır. Topluluğumuzun sahip olduğu insan kaynağının donanımı, yeteneği ve yetkinliği bugüne kadar olduğu gibi bundan sonra da Topluluğumuzun hedeflerine taşıyacak en önemli unsurdur. Bu anlayışla çalışmalarımızın gelişimine yönelik hayata geçirdiğimiz birçok projenin ve yatırımın dönüşünü almaya başlayan Topluluğumuz, yenilikçi, yaratıcı, öncü ve fark yaratan insan kaynağı ile rekabetçi yapısını kuvvetlendirmiştir.

2019 yılında, kapsayıcı kurum kültürünün Şişecam operasyonlarının tamamında ve değer zincirinde yaygınlaştırma, çeşitlilik ve kapsayıcılık çalışmalarını destekleme ve daha ileriye taşıma hedefiyle "Şişecam Topluluğu Çeşitlilik ve Kapsayıcılık Rehberi" yayınlanmıştır. Şişecam Topluluğu genelinde fırsat eşitliği ve kapsayıcılık kültürünün yaygınlaştırılması ve kadınların işgücüne katılımının desteklenmesi amacıyla yürütülen "Kadın Dostu Fabrika Projesi"ne raporlama döneminde de devam etmiştir. İş hayatında fırsat eşitliği önceliğinde yürütülen proje öncelikli olarak Türkiye'deki üretim tesislerinde uygulanmaya başlanmıştır.

Şişecam Topluluğunun küresel alandaki önemli rekabet unsurlarından olan araştırma, teknolojik geliştirme ve dijitalleşme çalışmalarına raporlama döneminde de hız kesmeden devam edilmiştir. Dijitalleşme olgusunu toplam tedarik zincirinden müşteri deneyimine kadar değer zincirinin tamamının dijitalleşmesini kapsayan 360 derece bütünlük bir kavram olarak ele alan Topluluğumuz, iş süreçlerinin inovatif dijital teknolojilerle entegrasyonunu hızlandıracak bir dijital dönüşüm stratejisini benimsemektedir. Topluluğumuz bu kapsamda bir dizi program uygulamakta ve ilgili sistemleri peş peşe devreye almaktadır. Bütünsel bir dijital dönüşüm sürecinden geçtiğimiz bu dönemde Topluluğumuz, Endüstri 4.0 kapsamındaki uygulamaları da operasyonel mükemmelliğe yönelik kapsamlı projelerle genişleterek kesintisiz bir şekilde sürdürmüştür.

"ArTeGe" faaliyetlerinde 32 ulusal 28 uluslararası olmak üzere 60 üniversite, araştırma kuruluşu ve firmanın ArGe birimiyle iş birliği yapılmış; "Tasarım" faaliyetlerinde ise toplam 23 tasarımcı ile ortak çalışmalar gerçekleştirilmiştir. Yeni ürün ve teknoloji geliştirmeye yönelik 120 iş paketinden 27 adedinin laboratuvar çalışmaları tamamlanmış, 20 çalışmanın üretim denemesi yapılmış ve 13 yeni ürün/ teknoloji ticari hale gelmiştir. Ayrıca, 2019 yılı içerisinde; 3 patent başvurusu, 7 patent tescili, 8 PCT/EPO başvurusu ile 2 tasarım tescil başvurusu gerçekleştirilmiştir.

Sürdürülebilir tedarik zinciri yönetimi Şişecam'ın öncelikli odak alanları arasında yer almaktadır. 2019 yılında tedarik zincirinde Çevresel, Sosyal ve Yönetişim (Environmental-Social-Governance (ESG)) öncelikleri tedarikçi yönetiminin değerlendirme, uygulama, izleme ve geliştirme dahil tüm fazlarında ele alınmaya başlanmış, ilgili süreçler gözden geçirilmiş ve ESG boyutları da dâhil edilen tedarikçi yönetimi sistemleri devreye alınmıştır. Tedarikçi performans sistemi ile tedarikçiler; sevk performansı, kalite, finansal, üretim teknolojileri, risk ve sürdürülebilirlik alanlarında değerlendirilmektedir.

Topluluğumuz, 2011 yılından bu yana sürdürülen ve Türkiye'de etki alanı en geniş ve en kapsamlı sürdürülebilirlik ve sosyal sorumluluk projelerinden biri olan "Cam Yeniden Cam" projesi ile yurt içinde cam geri dönüşüm altyapısının kurulmasına öncülük etmekte ve cam geri dönüşümü çalışmaları ile geleceğe yatırım yapmaktadır. Sürdürülebilir çevre ve doğal kaynak yönetimi uygulamalarının geliştirilmesi ve yaygınlaştırılması kapsamında en iyi uygulama örneklerinden biri olan proje, sekiz yılda ulaştığı ölçekte Sürdürülebilirlik Akademisi tarafından düzenlenen Sürdürülebilirlik İş Ödülleri'nde Sosyal Etki kategorisinde ödüle layık görülmüştür.

Şişecam Topluluğu, camın kültürel mirasının Türkiye'deki en köklü temsilcileri arasındadır. Raporlama dönemindeki projeler ile bu mirası koruyacak ve canlı tutacak uygulamalar hayata geçirilmeye devam edilmiştir. Küresel bir oyuncu olarak Topluluğumuz, faaliyetlerini sürdürdüğü tüm coğrafyalarda geleceğini değer yaratarak şekillendirme hedefleri doğrultusunda uzun soluklu, sürdürülebilir ve toplumsal gelişime katkı sağlayan yatırımlarını yeni model uygulamalar ve projelerle artırarak devam etmiştir.

Yarattığımız değer in sürdürülebilirliğini sağlamak için üzerimize düşen sorumlulukların farkındayız. Bu sorumlulukları gerçekleştirdiğimiz sürdürülebilirlik yolculuğumuzda bizlere katkı sağlayan tüm paydaşlarımıza teşekkürlerimizi sunarım.


Prof. Dr. Ahmet Kirman

Yönetim Kurulu Başkan Vekili ve Genel Müdür

RAPOR HAKKINDA

YÖNETİM KURULU BAŞKANI'NIN MESAJI

GENEL MÜDÜR'ÜN MESAJI

ŞİŞECAM HAKKINDA

2019'DA ŞİŞECAM

ENTEĞRE KURUMSAL
SÜRDÜRÜLEBİLİRLİK YAKLAŞIMI

ŞİŞECAM SÜRDÜRÜLEBİLİRLİK
STRATEJİSİ: CARE FOR NEXT

ŞİŞECAM SÜRDÜRÜLEBİLİRLİK
KRONOLOJİSİ

SÜRDÜRÜLEBİLİRLİK YÖNETİMİ

PERFORMANS İZLEME VE TAKİP

İŞBİRLİKLERİ VE PAYDAŞ KATILIM

SORUMLU YÖNETİM UYGULAMALARI

ŞİŞECAM HAKKINDA

1935 yılında kurulan Şişecam Topluluğu, düzcam, cam ev eşyası, cam ambalaj ve kimyasallar ana işkollarında uluslararası çapta faaliyet gösteren bir sanayi topluluğudur.

14 ülkedeki üretimini 22 bine yakın çalışanıyla sürdüren Şişecam Topluluğu, satışlarının yarısından fazlasını yurt dışına yapmakta ve ürünlerini dünyada 150'den fazla ülkeye ihraç etmektedir. Şişecam, 84 yıllık geçmişiyle Türkiye'nin en köklü sanayi kuruluşlarından biri olmanın yanı sıra uzmanlığı ve rekabet gücüyle dünyanın en seçkin üreticileri arasında da yer almaktadır.

Vizyon

Camda ve faaliyet alanlarında öncü bir geleceğe oynarken iş ortaklarıyla yaratıcı çözümler üreten, teknoloji ve markalarıyla fark yaratan, bireye ve çevreye saygılı bir dünya şirketi olmak.

Misyon

Kaliteli ve konfor yaratan ürünleriyle yaşama değer katan; insana, doğaya, yasaya saygılı bir şirket olmak.

DEĞERLER



Geleneklerden güç almak, birbirimizi desteklemek



Adil ve şeffaf bir yönetim anlayışı benimsemek



Birlikte gelişmek ve geliştirmek



Çevreye duyarlılık



Farklılıklara saygı göstermek

RAPOR HAKKINDA

YÖNETİM KURULU BAŞKANI'NIN MESAJI

GENEL MÜDÜR'ÜN MESAJI

ŞİŞECAM HAKKINDA

2019'DA ŞİŞECAM

ENTEĞRE KURUMSAL SÜRDÜRÜLEBİLİRLİK YAKLAŞIMI

ŞİŞECAM SÜRDÜRÜLEBİLİRLİK
STRATEJİSİ: CARE FOR NEXT

ŞİŞECAM SÜRDÜRÜLEBİLİRLİK
KRONOLOJİSİ

SÜRDÜRÜLEBİLİRLİK YÖNETİMİ

PERFORMANS İZLEME VE TAKİP

İŞBİRLİKLERİ VE PAYDAŞ KATILIM

SORUMLU YÖNETİM UYGULAMALARI

DÜZCAM

1981 yılında faaliyete başlayan Şişecam Düzcam, mimari camlar, otomotiv ve enkapsüle camlar, güneş enerjisi camları ve beyaz eşya camları üretmektedir. Şirket, üretim kapasitesi itibarıyla dünyada 5. ve Avrupa'da 1. sırada yer almaktadır.

TOPLAM ÜRETİM

3 milyon ton/yıl düzcam üretimi

15 milyon m² otomotiv camı üretimi

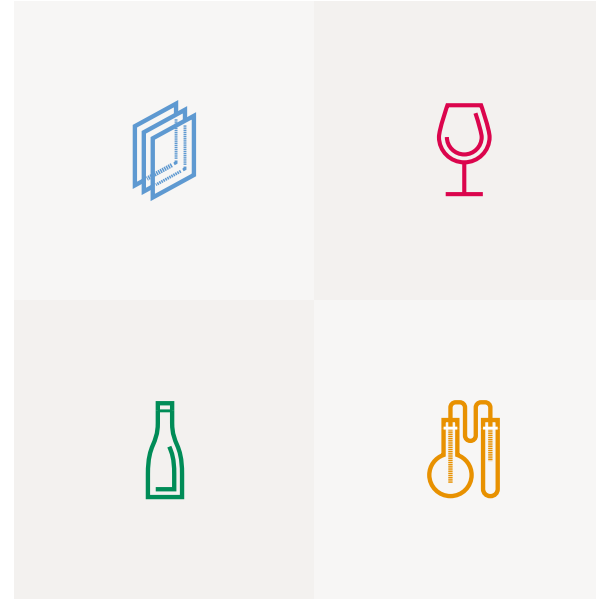
15 milyon adet enkapsüle cam üretimi

ŞİŞECAM CAM AMBALAJ

Faaliyetlerine 1935 yılında başlayan Grup, gıda, içecek, ecza ve kozmetik sektörlerine yönelik çeşitli hacim ve renklerde cam ambalaj üretmekte, dünyanın 5. büyük cam ambalaj üreticisi konumunda yer almaktadır.

TOPLAM ÜRETİM

2,2 milyon ton



ŞİŞECAM CAM EV EŞYASI

Faaliyetlerine 1935 yılında başlayan Şişecam Cam Ev Eşyası Grubu soda, kristalin, ısıya dayanıklı borosilikat cam ve kurşunsuz kristalden otomatik ve el imalatı cam ev eşyası üretimi, kağıt karton ambalaj üretimi ve perakende mağazacılık alanlarında faaliyet göstermektedir. Grup, alanında dünyada 3. ve Avrupa'da ise 2. büyük kuruluş konumundadır.

TOPLAM ÜRETİM

358 bin ton

ŞİŞECAM KİMYASALLAR

1969 yılında faaliyetlerine başlayan grup, soda türevleri ve krom kimyasalları, cam elyafı, endüstriyel hammaddeler, elektrik, Vitamin K3 türevleri ve sodyum metabisülfid üretimi gerçekleştirmektedir.

Grup, üretim kapasitesi itibarıyla Avrupa'da en büyük 4. ve dünyada 8. soda üreticisi ve lider krom kimyasalları üreticisi konumundadır.

TOPLAM ÜRETİM

2,4 milyon ton soda üretimi

100 bin ton BCS

45,7 bin ton cam elyafı

3,9 milyon ton endüstriyel hammadde üretimi

RAPOR HAKKINDA

YÖNETİM KURULU BAŞKANI'NIN MESAJI

GENEL MÜDÜR'ÜN MESAJI

ŞİŞECAM HAKKINDA

2019'DA ŞİŞECAM

ENTEĞRE KURUMSAL
SÜRDÜRÜLEBİLİRLİK YAKLAŞIMI

ŞİŞECAM SÜRDÜRÜLEBİLİRLİK
STRATEJİSİ: CARE FOR NEXT

ŞİŞECAM SÜRDÜRÜLEBİLİRLİK
KRONOLOJİSİ

SÜRDÜRÜLEBİLİRLİK YÖNETİMİ

PERFORMANS İZLEME VE TAKİP

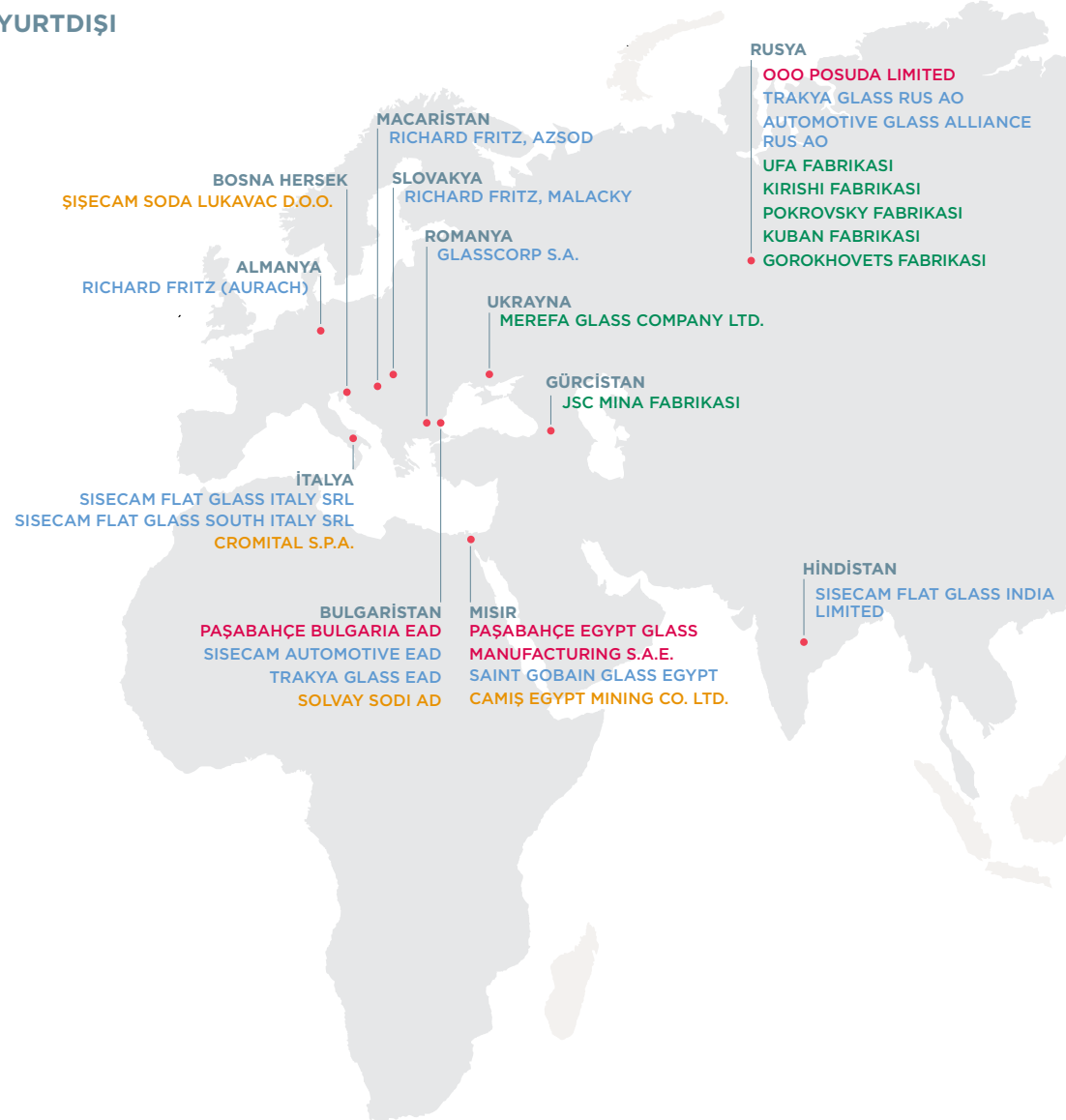
İŞBİRLİKLERİ VE PAYDAŞ KATILIM

SORUMLU YÖNETİM UYGULAMALARI

102-4 • 102-6

Şişecam Üretim Tesisleri

YURTDIŞI



TÜRKİYE

ŞİŞECAM DÜZCAM

Trakya Cam Sanayii A.Ş.

Trakya Fabrikası - Kırklareli
Mersin Fabrikası - Mersin

Trakya Yenişehir Cam Sanayii A.Ş.

Yenişehir Fabrikası - Bursa
Trakya Polatlı Cam Sanayii A.Ş.
Polatlı Fabrikası - Ankara

Şişecam Otomotiv A.Ş.

Otomotiv Camları Fabrikası - Kırklareli

Şişecam Cam Ambalaj

Anadolu Cam Sanayii A.Ş.

Mersin Fabrikası - Mersin
Yenişehir Fabrikası - Bursa
Eskişehir Fabrikası - Eskişehir

Şişecam Cam Ev Eşyası

Paşabahçe Cam San. ve Tic. A.Ş.

Kırklareli Fabrikası
Eskişehir Fabrikası

Denizli Cam San. ve Tic. A.Ş.

Denizli Fabrikası

Camış Ambalaj Sanayii A.Ş.

Tuzla Fabrikası - İstanbul

Şişecam Kimyasallar

Soda Sanayii A.Ş.

Soda Fabrikası - Mersin
Kromsan Krom Bileşikleri Fabrikası - Mersin

Şişecam Elyaf Sanayii A.Ş.

Cam Elyaf Fabrikası-Balıkesir
Oxyvit Kimya San.ve Tic. A.Ş.
Mersin

Camış Madencilik A.Ş.

Faaliyet Gösterilen İller: Aydın,
Balıkesir, Bilecik, İstanbul,
Karabük, Kırklareli, Mersin

RAPOR HAKKINDA

YÖNETİM KURULU BAŞKANI'NIN MESAJI

GENEL MÜDÜR'ÜN MESAJI

ŞİŞECAM HAKKINDA

2019'DA ŞİŞECAM

ENTEĞRE KURUMSAL
SÜRDÜRÜLEBİLİRLİK YAKLAŞIMI

ŞİŞECAM SÜRDÜRÜLEBİLİRLİK
STRATEJİSİ: CARE FOR NEXT

ŞİŞECAM SÜRDÜRÜLEBİLİRLİK
KRONOLOJİSİ

SÜRDÜRÜLEBİLİRLİK YÖNETİMİ

PERFORMANS İZLEME VE TAKİP

İŞBİRLİKLERİ VE PAYDAŞ KATILIM

SORUMLU YÖNETİM UYGULAMALARI

2019'da ŞİŞECAM



14

Üretim Yapılan Ülke Sayısı



2,4 Milyon Ton
Soda Külü Üretimi



42

Üretim Tesisi Sayısı



3,9 Milyon Ton
Endüstriyel Hammadde
Üretimi



2,89 Milyar TL
Yatırımlar



5,1 Milyon Ton
Cam Üretimi



150

Satış Yapılan Ülke Sayısı



4,87 Milyar TL
FAVÖK



18 Milyar TL
Satış Gelirleri



21.801
Çalışan Sayısı



11 Milyar TL
Uluslararası Satış Gelirleri



9,53
Kurumsal Yönetim Notu

RAPOR HAKKINDA

YÖNETİM KURULU BAŞKANI'NIN MESAJI

GENEL MÜDÜR'ÜN MESAJI

ŞİŞECAM HAKKINDA

2019'DA ŞİŞECAM

**ENTEĞRE KURUMSAL
SÜRDÜRÜLEBİLİRLİK YAKLAŞIMI**

ŞİŞECAM SÜRDÜRÜLEBİLİRLİK
STRATEJİSİ: CARE FOR NEXT

ŞİŞECAM SÜRDÜRÜLEBİLİRLİK
KRONOLOJİSİ

SÜRDÜRÜLEBİLİRLİK YÖNETİMİ

PERFORMANS İZLEME VE TAKİP

İŞBİRLİKLERİ VE PAYDAŞ KATILIM

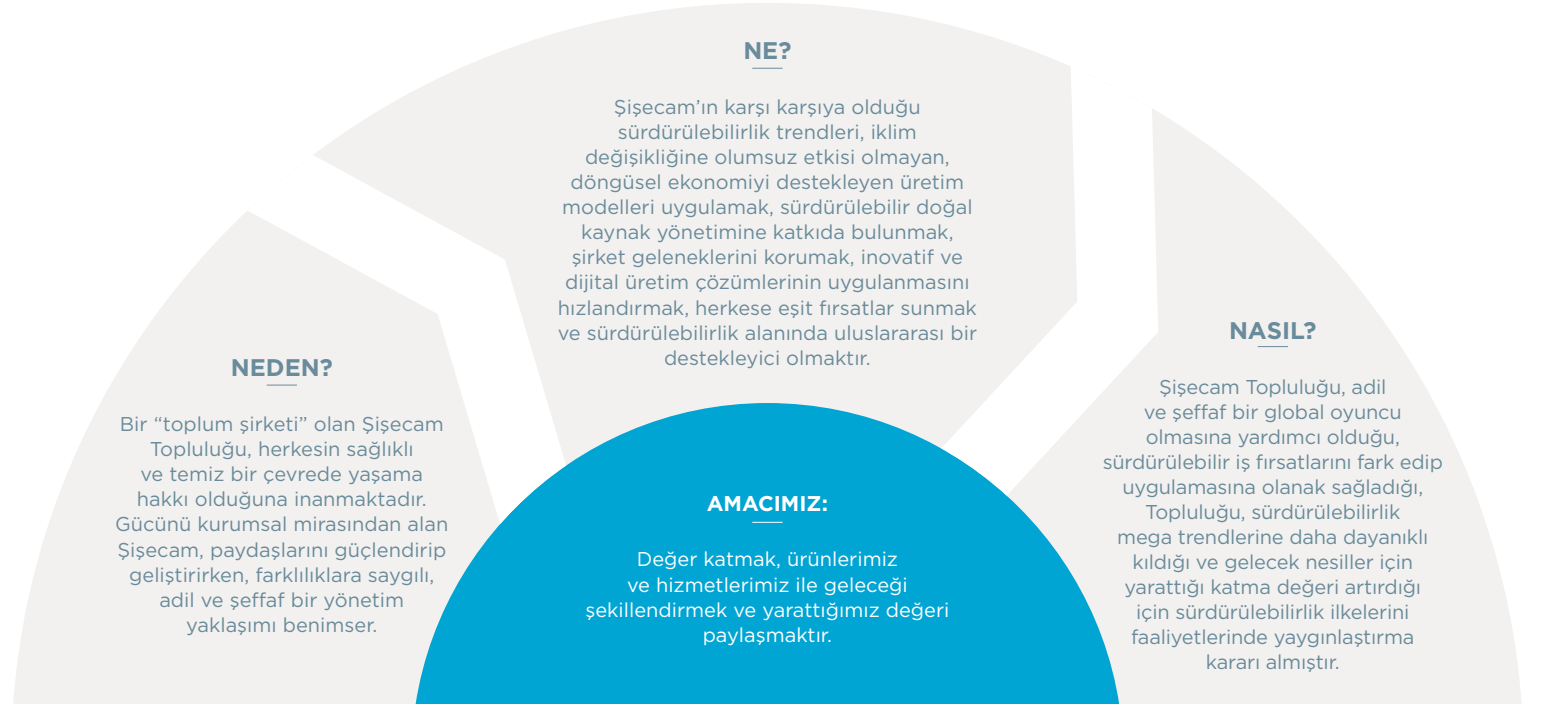
SORUMLU YÖNETİM UYGULAMALARI

ENTEĞRE KURUMSAL SÜRDÜRÜLEBİLİRLİK YAKLAŞIMI

Şişecam'da Sürdürülebilirlik: Neden? Ne? Nasıl?

Belirsiz küresel ekonomi, istikrarsızlaşan sosyal bütünleşme ve tahmin edilemeyen bir hızla artan dijitalleşme, hızlı değişen bir çerçevede başarılı bir işi devam ettirebilmenin önündeki engellerden bazılarıdır. Sürdürülebilir bir işletme olmak artık kâr artışı ve paydaş değeri ile ilgili beklentileri karşılamak ile sınırlı değildir. Genç çalışanların hızlı talepleri, bilgi şeffaflığı sağlayan dijitalleşme, iklim değişikliği, enerji tüketimi, atık üretimi, halk sağlığına yönelik tehditler, yoksulluk, sosyal dışlanma,

biyoçeşitliliğin azalması, toprak kullanımı, kaynak kıtlığı ve sorumlu kaynak tüketimi gibi zorluklar, işimizin- ve tedarik zincirlerimizin- faaliyet gösterdiği sistemi değiştirmektedir. Bu bağlamda, sürdürülebilirlik yaklaşımları oluşturmak artık birer zorunluluktur. Dünya cam endüstrisinin lider şirketleri arasında bulunan Şişecam Topluluğu da sürdürülebilir bir dünya yaratmak ve kurumsal mirasını korumak için üzerine düşen sorumluluğun farkındadır.



RAPOR HAKKINDA

YÖNETİM KURULU BAŞKANI'NIN MESAJI

GENEL MÜDÜR'ÜN MESAJI

ŞİŞECAM HAKKINDA

2019'DA ŞİŞECAM

ENTEĞRE KURUMSAL
SÜRDÜRÜLEBİLİRLİK YAKLAŞIMI

**ŞİŞECAM SÜRDÜRÜLEBİLİRLİK
STRATEJİSİ: CARE FOR NEXT**

ŞİŞECAM SÜRDÜRÜLEBİLİRLİK
KRONOLOJİSİ

SÜRDÜRÜLEBİLİRLİK YÖNETİMİ

PERFORMANS İZLEME VE TAKİP

İŞBİRLİKLERİ VE PAYDAŞ KATILIM

SORUMLU YÖNETİM UYGULAMALARI

102-11 • 102-15 • 102-47 • 102-49

Şişecam Sürdürülebilirlik Stratejisi: Care For Next

Sürdürülebilirlik Şişecam operasyonlarının odak noktası ve iş yapış şeklinin temelini oluşturan önemli bir unsurdur. Bu doğrultuda, gerçekleştirilen tüm yatırım kararları, ürün ve süreç geliştirme çalışmaları, faaliyetlerin sosyal ve çevresel etkileri gözetilerek planlanmakta ve yürütülmektedir. Şişecam, sürdürülebilirlik vizyonunu hammadde tedariginden tüketim sonrası tekrar geri kazanıma kadar olan bu geniş değer zincirinde yer alan tüm paydaşlarını kapsayacak şekilde yaygınlaştırmayı amaçlamaktadır.

Şişecam sürdürülebilirlik stratejisi iş süreçlerini etkileyen temel süreçlere yönelik riskleri bütünsel bir risk anlayışıyla değerlendirmektedir. İlgili tüm konulardaki risk ve fırsatlar aktif bir şekilde değerlendirilmekte, paydaşlar için yaratılması öngörülen katma değer sürekli olarak artırılması amaçlanmaktadır. Şişecam Topluluğunun iş stratejisine entegre olmuş bu yaklaşım, kalıcı değer yaratmak, doğal kaynakları korumak, insana yatırım yapmak, teknolojik yenilikleri takip etmek ana eksenlerine dayanmaktadır.

Şişecam Sürdürülebilirlik Stratejisi: Care For Next



RAPOR HAKKINDA

YÖNETİM KURULU BAŞKANI'NIN MESAJI

GENEL MÜDÜR'ÜN MESAJI

ŞİŞECAM HAKKINDA

2019'DA ŞİŞECAM

ENTEĞRE KURUMSAL
SÜRDÜRÜLEBİLİRLİK YAKLAŞIMI

**ŞİŞECAM SÜRDÜRÜLEBİLİRLİK
STRATEJİSİ: CARE FOR NEXT**

ŞİŞECAM SÜRDÜRÜLEBİLİRLİK
KRONOLOJİSİ

SÜRDÜRÜLEBİLİRLİK YÖNETİMİ

PERFORMANS İZLEME VE TAKİP

İŞBİRLİKLERİ VE PAYDAŞ KATILIM

SORUMLU YÖNETİM UYGULAMALARI

102-11 • 102-15 • 102-47 • 102-49

Bu doğrultuda 2017 yılında sürdürülebilirlik stratejisini gözden geçiren Şişecam Grubu, 2018 yılında entegre kurumsal sürdürülebilirlik stratejisi olan "Care for Next" in lansmanını gerçekleştirmiştir. "Koru", "Güçlendir" ve "Geliştir" eksenleri etrafında şekillenen strateji yeni nesiller için doğal kaynakları ve kurumsal mirasını korumayı; tüm paydaşlarına çeşitlilik ve kapsayıcılığa saygı ilkeleriyle yaklaşmayı, dijitalleşmeyi teşvik etmeyi, iklim değişikliğine olumsuz etkisi olmayan operasyonlar sürdürmeyi hedeflemektedir.

Şişecam'ın iş stratejisi doğrultusunda ve değer zincirindeki paydaşların beklentilerini de gözetenek oluşturulmuş "Care for Next" stratejisi BM Sürdürülebilir Kalkınma Amaçları ile uyumlu entegre bir stratejidir. Şişecam Topluluğu, Birleşmiş

Milletler Sürdürülebilir Kalkınma Amaçlarını (SKA) benimsemiş ve sürdürülebilirlik stratejisini küresel hedefler ile uyumlu bir şekilde geliştirmiştir. Şişecam, en çok katkı sağladığı SKA'larını belirlemiş, sürdürülebilirlik alanındaki çalışmalarını bu hedeflere yoğunlaştırmıştır. Şişecam bu ana başlıklar altında 11 kalkınma hedefine gerçekleştirdiği uygulamalarla katkı sağlamaktadır.



Şişecam sürdürülebilirlik yaklaşımının detaylarına Şişecam Topluluğu kurumsal internet sitesinin [Sürdürülebilirlik](#) sekmesinden ulaşabilirsiniz.



RAPOR HAKKINDA

YÖNETİM KURULU BAŞKANI'NIN MESAJI

GENEL MÜDÜR'ÜN MESAJI

ŞİŞECAM HAKKINDA

2019'DA ŞİŞECAM

ENTEĞRE KURUMSAL
SÜRDÜRÜLEBİLİRLİK YAKLAŞIMI

ŞİŞECAM SÜRDÜRÜLEBİLİRLİK STRATEJİSİ: CARE FOR NEXT

ŞİŞECAM SÜRDÜRÜLEBİLİRLİK
KRONOLOJİSİ

SÜRDÜRÜLEBİLİRLİK YÖNETİMİ

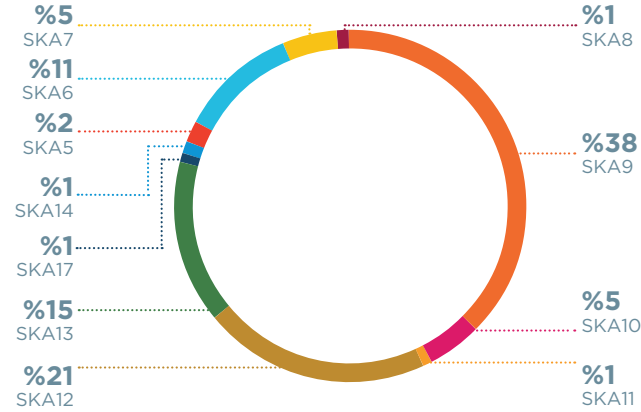
PERFORMANS İZLEME VE TAKİP

İŞBİRLİKLERİ VE PAYDAŞ KATILIM

SORUMLU YÖNETİM UYGULAMALARI

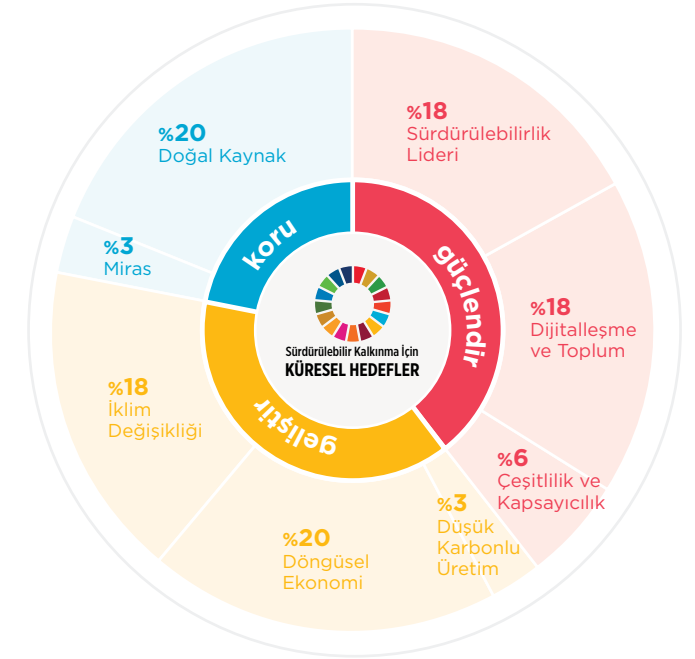
SKA'lara sağlanan katkının ortaya koyulabilmesi için Sürdürülebilirlik Komitesi ve çalışma gruplarına yönelik belirlenen hedefler ve bu hedeflere yönelik gerçekleştirilen aksiyonlar, SKA'larına yönelik yarattığı katkı bazında değerlendirilerek takip edilmektedir. Ek olarak Toplulukta yıl boyunca gerçekleştirilen

İYİ UYGULAMALARIN KARŞILADIĞI BM SÜRDÜRÜLEBİLİR KALKINMA AMAÇLARI



"iyi uygulamaların" SKA'lar ile eşleştirilmesi yapılmaktadır. Böylece hem Topluluk Şirketlerinde SKA'lar konusundaki farkındalık artmakta hem de SKA'lara katkı somut uygulamalarla desteklenmektedir.

KORU - GÜÇLENDİR - GELİŞTİR KAPSAMINDA İYİ UYGULAMALAR



RAPOR HAKKINDA

YÖNETİM KURULU BAŞKANI'NIN MESAJI

GENEL MÜDÜR'ÜN MESAJI

ŞİŞECAM HAKKINDA

2019'DA ŞİŞECAM

ENTEĞRE KURUMSAL SÜRDÜRÜLEBİLİRLİK YAKLAŞIMI

ŞİŞECAM SÜRDÜRÜLEBİLİRLİK STRATEJİSİ: CARE FOR NEXT

ŞİŞECAM SÜRDÜRÜLEBİLİRLİK KRONOLOJİSİ

SÜRDÜRÜLEBİLİRLİK YÖNETİMİ

PERFORMANS İZLEME VE TAKİP

İŞBİRLİKLERİ VE PAYDAŞ KATILIM

SORUMLU YÖNETİM UYGULAMALARI

ŞİŞECAM SÜRDÜRÜLEBİLİRLİK KRONOLOJİSİ

2011

- » Şişecam, dünyanın en saygın iklim değişikliği ile mücadele girişimlerinden biri olan CDP(Karbon Saydamlık Projesi)'ye bu çerçevede yıllık şirket stratejilerini açıklamaya başlamıştır.
- » "Cam Yeniden Cam" Projesi hayata geçirilmiştir.
- » Bu yılki ESG skorumuz; Reuters'a göre "C"olarak hesaplanmıştır.

2012

- » Şişecam, ilk defa CDP Tedarik Zinciri programlarına katılım sağlamıştır.
- » Bu yılki ESG skorumuz; Reuters'a göre "C"olarak hesaplanmıştır.

2013

- » GRI (Küresel Raporlama Girişimi)'nin yayınladığı kılavuza dayalı geliştirilen, Topluluğun ilk Sürdürülebilirlik raporu yayınlanmıştır.
- » Ağustos ayında, Sürdürülebilirlik Koordinatörlüğü kurulmuştur.
- » Kurum içinde değişik bölümlerden ve faaliyet gösterdiğimiz üretim tesislerinden seçilen 50'nin üzerinde temsilci ile Sürdürülebilirlik Proje Ekibi oluşturulmuştur.
- » Bu yılki ESG skorumuz; Reuters'a göre "C"olarak hesaplanmıştır.

2014

- » Şişecam, CDP' ye verdiği yıllık raporlamasına göre Saydamlık Notu 100 üzerinden "85"ve Performans Notu "B" olarak değerlendirilmiştir.
- » Kurumsal Yönetim Komitesi bünyesinde çalışacak "Etik Kurul"u oluşturulmuştur.
- » Şişecam 1. Çevre ve Enerji Çalıştayını gerçekleştirmiştir.
- » Paydaşlarımız tarafından yapılan değerlendirmeye göre Topluluk Kurumsal Yönetim Derecelendirme notumuz "92,78" olarak hesaplanmıştır.
- » Bu yılki ESG skorumuz; Reuters'a göre "C+"olarak hesaplanmıştır.

2015

- » Şişecam Sürdürülebilirlik Komitesi kurulmuştur. Komite kapsamındaki çalışma grupları Çevre, Enerji, İş Sağlığı ve Güvenliği, İnovasyon ve Sosyal Sorumluluk konularında ilgili çalışmaları yürütmek üzere faaliyetlere başlamıştır.
- » Yıl içerisinde gerçekleştirilen iyileştirmeler sonucunda, Topluluk Kurumsal Yönetim Derecelendirme notumuz "93,53"e yükselmiştir.
- » 2015 yılı itibariyle tüm yöneticilerimiz arasında kadın yöneticilerimizin oranı "%25"e ulaşmıştır.
- » Şişecam'ın CDP Saydamlık notu 100 üzerinden "91"e yükselmiştir.
- » Bu yılki ESG skorumuz; MSCI'a göre "BB" ve Refinitiv'e göre "C+" olarak hesaplanmıştır.

2016

- » Şişecam, 2016-2017 döneminde Borsa İstanbul (BİST) Sürdürülebilirlik Endeksi'nde ilk defa yerini almıştır.
- » Avrupa İmar ve Kalkınma Bankası (EBRD) ile iş birliği içerisinde cam kırığının geri kazanımı amacıyla Şişecam Çevre Sistemleri A.Ş. kurulmuştur.
- » Topluluğun Kurumsal Yönetim Derecelendirme notu 2016 yılı içerisinde "94,41"e yükselmiştir.
- » Bu yılki ESG skorumuz; MSCI'a göre "BB" ve Refinitiv'e göre "C+" olarak hesaplanmıştır.

2017

- » Şişecam Topluluğu Kurumsal Yönetim Derecelendirme notu "94,8"e yükselmiştir.
- » 1. Uluslararası Sürdürülebilirlik Çalıştayı düzenlenmiştir.
- » Şişecam, Türkiye'de düzcam sektöründe Avrupa normu EN 15804 uyumlu Çevresel Ürün Beyanları (EPD) alan ilk firma olmuştur.
- » Bu yılki ESG skorumuz; MSCI'a göre "BB" ve Reuters'a göre "B-" olarak hesaplanmıştır.

2018

- » Şişecam, "Viego Eiris Sürdürülebilirlik Endeksi 2018" kapsamında, "Yükselen Piyasalarda En İyi Performans Gösterenler" listesinde ilk 100 şirkete dahil olma başarısını göstermiştir.
- » "Care for Next" adı altında, kurumsal sürdürülebilirlik stratejisinin lansmanı gerçekleştirilmiştir.
- » Topluluğun Kurumsal Yönetim Derecelendirme notu 95,3'e yükselmiştir.
- » Tüm fabrikaların katılımı ile sürdürülebilir kalkınma hedefleri doğrultusunda fabrikalardan 83 iyi uygulama tespit edilerek Topluluk içerisinde paylaşılmıştır.
- » Bu yılki ESG skorumuz; MSCI'a göre "BBB", Reuters'a göre "C" ve Sustainalytics'e göre "58" olarak hesaplanmıştır.

2019

- » Kurumsal Sürdürülebilirlik Markası "Care for Next" videosu hazırlanarak iç paydaşlara ve sosyal medyada duyurusu gerçekleştirilmiştir.
- » Şişecam ve Borsa'ya kota tüm üretim şirketleri (Şişecam, Trakya Cam, Anadolu Cam ve Soda Sanayii) Borsa İstanbul Sürdürülebilirlik Endeksi(BIST)'nde yer almıştır.
- » Topluluk İklim Değişikliği Koordinasyon Kurulu kurulmuş ve Topluluk Entegre İklim Değişikliği Strateji hazırlıkları başlatılmıştır.
- » Bu yılki ESG skorumuz; MSCI'a göre "BB"olarak hesaplanmıştır.

RAPOR HAKKINDA

YÖNETİM KURULU BAŞKANI'NIN MESAJI

GENEL MÜDÜR'ÜN MESAJI

ŞİŞECAM HAKKINDA

2019'DA ŞİŞECAM

ENTEĞRE KURUMSAL
SÜRDÜRÜLEBİLİRLİK YAKLAŞIMIŞİŞECAM SÜRDÜRÜLEBİLİRLİK
STRATEJİSİ: CARE FOR NEXTŞİŞECAM SÜRDÜRÜLEBİLİRLİK
KRONOLOJİSİ**SÜRDÜRÜLEBİLİRLİK YÖNETİMİ**

PERFORMANS İZLEME VE TAKİP

İŞBİRLİKLERİ VE PAYDAŞ KATILIM

SORUMLU YÖNETİM UYGULAMALARI

102-18 • 102-19 • 102-20 • 102-29 •
102-30 • 102-31 • 102-32

Sürdürülebilirlik Yönetimi

Şişecam Topluluğu'nda sürdürülebilirlik yönetimi çok katmanlı ve katılımcı bir yapıdır. Farklı görev ve sorumlulukları olan Sürdürülebilirlik Komitesi, Çalışma Grupları ve Sürdürülebilirlik Direktörlüğü, Topluluk sürdürülebilirlik stratejisinin uygulanmasından sorumlu organlardır.

Strateji Başkanlığı yönetiminde olan ve Üretim Grupları, İnsan Kaynakları, Strateji, Bilgi Teknolojileri, Araştırma ve Teknolojik Geliştirme, Mali İşler, Risk Yönetimi ve İç Denetim, Satın Alma

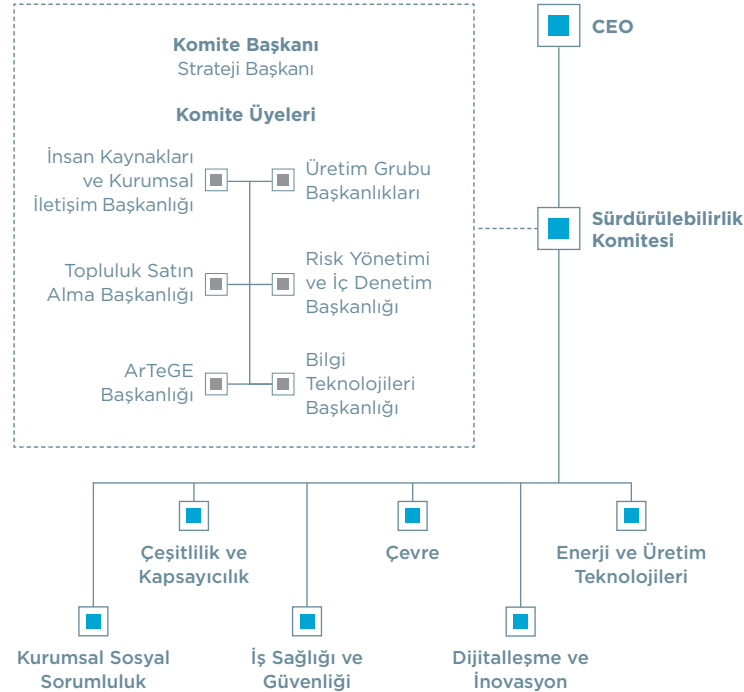
başkanlıklarının üst düzey katılımıyla oluşan Sürdürülebilirlik Komitesi, yüksek etki sağlayan eylemler ile sistem tabanlı çözümler bulmak amacıyla sürdürülebilirlik çalışmalarını koordine etmekte ve sinerji oluşturmaktadır. Sürdürülebilirlik Komitesi, sürdürülebilirlik konusunda çalışma grupları ve Grup şirketleri arasındaki iletişimin artırılmasını, ortak projelerin hayata geçirilmesini sağlamaktadır. Komite; sürdürülebilirlik stratejisinin Şişecam süreçlerine entegrasyonu, operasyonel iyileştirme faaliyetlerinin hayata geçirilmesi, Sürdürülebilirlik Komitesi alt çalışma gruplarının faaliyetlerinin koordinasyonu, yönlendirilmesi ve izlenmesinden sorumludur.

Grup Üretim Başkan Yardımcıları, Sürdürülebilirlik Komitesi'nin aktif birer üyesi olup sürdürülebilirlik stratejisinin Gruplar içindeki uygulamalarını yönetmektedir. Komite 2019'da 4 kez toplanarak, Grup Şirketlerinin sürdürülebilirlik hedeflerine ulaşma performansını değerlendirmiştir.

Komite bünyesindeki 6 adet faal çalışma grubu Şişecam Topluluğu sürdürülebilirlik stratejisinin ve eylem planının doğrudan uygulanmasını sağlamaktadır. Çevre, enerji ve üretim teknolojileri, iş sağlığı ve güvenliği, dijitalleşme ve inovasyon, çeşitlilik ve kapsayıcılık, kurumsal sosyal sorumluluk alt alanlarında faaliyet gösteren çalışma grupları 2019'da da düzenli toplantılarına devam etmiştir.

Şişecam Topluluğu Strateji Başkanlığı bünyesindeki Sürdürülebilirlik Direktörlüğü, kurumsal sürdürülebilirlik faaliyetlerinin koordinasyonunu sağlayarak, üretim, marka, iletişim, insan kaynakları, altyapı, tedarik ve kaliteden sorumlu ekipleri bir araya getirmektedir. Direktörlük, kurumsal sürdürülebilirlik raporlaması, tedarik zinciri sürdürülebilirliği, sürdürülebilirlik eğitim programları, sürdürülebilirlik etkinliğinin ölçülmesi, enerji ve doğal kaynaklar yönetimi gibi konulardaki uygulamaların da, Sürdürülebilirlik Stratejisi ile uyumlu yönetilmesi adına Topluluk bünyesinde odak noktası olarak hareket etmektedir.

Şişecam Topluluğu Sürdürülebilirlik Yönetim Yapısı



RAPOR HAKKINDA

YÖNETİM KURULU BAŞKANI'NIN MESAJI

GENEL MÜDÜR'ÜN MESAJI

ŞİŞECAM HAKKINDA

2019'DA ŞİŞECAM

ENTEĞRE KURUMSAL
SÜRDÜRÜLEBİLİRLİK YAKLAŞIMIŞİŞECAM SÜRDÜRÜLEBİLİRLİK
STRATEJİSİ: CARE FOR NEXTŞİŞECAM SÜRDÜRÜLEBİLİRLİK
KRONOLOJİSİ

SÜRDÜRÜLEBİLİRLİK YÖNETİMİ

PERFORMANS İZLEME VE TAKİP

İŞBİRLİKLERİ VE PAYDAŞ KATILIM

SORUMLU YÖNETİM UYGULAMALARI

Performans İzleme ve Takip

Şişecam Topluluğu'nun sürdürülebilirlik performansı ilgili stratejisi doğrultusunda titizlikle takip edilmekte ve raporlanmaktadır. Sürdürülebilirlik Stratejisinin "Koru", "Geliştir" ve "Güçlendir" ana eksenleri ve bu kapsamdaki öncelikli konulara ait hedefler temel performans göstergeleri ile takip edilmektedir. Tüm ana hedefler için kısa ve orta vadeli hedefler ayrıca belirlenmiş,

böylece değişken sosyal ve ekonomik gelişmelerin etkisi de hesaba katılmıştır. Kıyaslama çalışmaları, yıllık sürdürülebilirlik skorkartları ve yarı yıl değerlendirmeleri, Şişecam Topluluğu'nun sürdürülebilirlik performansının takibinde ve geribildirim sağlanmasında önemli mekanizmalardır.

	Topluluk Sürdürülebilirlik Stratejisi (2017 -2022)	Birim	2019 güncel durum
koru	Endüstriyel atık suyun %5'inin yeniden kullanılması	%	5,5
	Cam Ambalaj Üretiminde en az %20 oranında geri dönüştürülmüş (dış) cam kullanılması	%	23
	En az 10 cam fırınında birincil önlemlerle NOx emisyon değerlerinin azaltılması	Adet	8
	En az 4 endüstriyel sinerji programının gerçekleştirilmesi	Adet	3
	Mevcut maden sahalarındaki orman alanlarının %20 artırılması	ha	35
	Kurumsal satın alma prosedürlerinin sürdürülebilirlik prensipleri kapsamında yenilenmesi	Prosedür	Hayata Geçirildi
	Operasyon coğrafyalarında yerel halk ile biyoçeşitlilik ve koruma uygulamalarının başlatılması	Uygulama Alanı (ha)	Başlatılmadı
güçlendir	Sıfır iş kazası "Yaralanma Sıklığına Bağlı Kayıp Zaman Oranı" (LTIFR)	LTIFR	12
	Şişecam Topluluğu "Çeşitlilik ve Kapsayıcılık İlkeleri"nin belirlenmesi	İlkeler Dokümanı	Hayata Geçirildi
	Kapsayıcı kültürün Şişecam Topluluğu'nda ve paydaşlarda yaygınlaştırılması, göstergelerle gelişiminin ölçülmesi	% kadın çalışanların sayısı	20,02
	Ulusal ve uluslararası ilan edilmiş politika ve fırsat eşitliği konusundaki düzenlemelerin desteklenmesi		Devam Ediyor
geliştir	Cam üretim tesisleri sera gazları emisyon yoğunluğunun 2017'ye göre %5 azaltımı	%	0,4
	Cam üretim tesislerinde yıllık spesifik enerji tüketiminin 2017'ye göre %2 azaltılması	%	1,8
	12 MW enerjinin yenilenebilir kaynaklardan elde edilmesi	MW	6,3
	Doğalgaz tüketimini azaltmak amacıyla ek olarak en az 1 fabrikada daha reaktant ön - ısıtma yöntemine geçilmesi	Adet	Devam Ediyor
	En az 2 fabrikada daha Atık Isı Geri Kazanım sistemine geçilmesi	Adet	Devam Ediyor

RAPOR HAKKINDA

YÖNETİM KURULU BAŞKANI'NIN MESAJI

GENEL MÜDÜR'ÜN MESAJI

ŞİŞECAM HAKKINDA

2019'DA ŞİŞECAM

ENTEĞRE KURUMSAL
SÜRDÜRÜLEBİLİRLİK YAKLAŞIMIŞİŞECAM SÜRDÜRÜLEBİLİRLİK
STRATEJİSİ: CARE FOR NEXTŞİŞECAM SÜRDÜRÜLEBİLİRLİK
KRONOLOJİSİ

SÜRDÜRÜLEBİLİRLİK YÖNETİMİ

PERFORMANS İZLEME VE TAKİP**İŞBİRLİKLERİ VE PAYDAŞ KATILIM**

SORUMLU YÖNETİM UYGULAMALARI

102-12 • 102-21 • 102-42 • 102-43 • 102-44

Şişecam Topluluğu'nun belirlediği hedeflerin yanı sıra, EBRD, IFC gibi uluslararası finans kuruluşlarının iş sağlığı ve güvenliği, etik, çevresel sürdürülebilirlik gibi alanlarda belirlediği sürdürülebilirlik parametreleri de takip edilen ve raporlama yapılan göstergeler arasındadır.

Şişecam, Borsa İstanbul (BİST)'da işlem gören şirketler arasında yapılan inceleme sonrasında oluşturulan "Kasım 2019-Ekim 2020 dönemi BİST Sürdürülebilirlik Endeksi"ne girmeye hak kazanmıştır. Bağımsız bir araştırma şirketi olan EIRIS iş birliği ile yapılan değerlendirme sonucunda sadece 56 şirketin içerisinde yer almaya hak kazandığı BİST Sürdürülebilirlik Endeksi'nde; Şişecam, Trakya Cam, Anadolu Cam ve Soda Sanayii de dahil olmak üzere, BİST-100'de işlem gören tüm Şişecam şirketleri yer almıştır.



Şişecam Topluluğunda performans izleme ve takip sistemlerinde referans alınan tüm kurumsal politikalara kurumsal internet sitesinin Sürdürülebilirlik sekmesinden ulaşabilirsiniz.



Şişecam A.Ş., sürdürülebilirlik alanındaki performansının bir sonucu olarak 2016 yılından bu yana Borsa İstanbul Sürdürülebilirlik Endeksinde yer almaktadır.

İşbirlikleri ve Paydaş Katılımı

Şişecam Topluluğu yerel ve küresel alandaki işbirlikleri ile hem kurumsal kapasitesini hem de yarattığı etkinin boyutunu geliştirmeyi amaçlamaktadır. Bu doğrultuda ürün yaşam döngüsü yönetimi, sosyal kapsayıcılık, sürdürülebilirliğin iş süreçlerine entegrasyonu, büyük veri yönetimi, biyoçeşitlilik gibi alanlarda konu bazlı ortaklıklar geliştirmektedir. Bu ortaklıkların tüm değer zincirine yaygınlaştırılması için de planlar yapılmaktadır. Bu kapsamda Şişecam, yıl boyunca pek çok etkinlik, zirve ve forumda çeşitli roller üstlenerek sektördeki deneyimlerini iş ortaklarıyla paylaşmaktadır.

Şişecam, araştırma, teknolojik geliştirme ve tasarım faaliyetleri kapsamında yurt içi ve yurt dışındaki üniversite ve araştırma kuruluşlarıyla iş birlikleri gerçekleştirmektedir. Cam sanayisine yetişmiş insan kaynağı sağlamak amacıyla 2016 yılında Gebze Teknik Üniversitesi ile birlikte başlatılan "Cam Bilimi ve Teknolojisi Yüksek Lisans Programı" başarıyla sürmekte olup, 2019'da ilk mezununu vermiştir.

Şişecam Topluluğu, paydaşlarla olan diyalogu sürdürülebilirlik performansının önemli bir unsuru olarak görmektedir. Bu doğrultuda farklı mecralarda farklı paydaş grupları ile bir araya gelerek onlardan elde edilen geribildirimlerin aktif bir şekilde kullanılarak operasyonlara yansıtılması büyük önem taşımaktadır. Farklı fikirlerin yarattığı katma değer bilinciyle, paydaş beklentileri sürekli olarak karar verme süreçlerine dahil etmektedir.

Raporların etki alanını büyütme amacıyla yaratıcı bir iletişim stratejisi kullanılarak, görme engelli iç ve dış paydaşların kolaylıkla erişimini sağlamak üzere, sürdürülebilirlik raporları Türkçe ve İngilizce sesli kitap olarak da hazırlanmış ve ilgili web sitelerine yüklenmiştir. İletişim paketiyle birlikte dağıtılan CEO mesajı, görme engellilerle ilgili farkındalık yaratmak amacıyla Braille alfabesi ile de yazılarak dağıtılmış, basılı malzemelerde geri dönüştürülmüş ve FSC (Forest Stewardship Council) sertifikalı kâğıtlar kullanılmıştır.



Şişecam'da uygulanan paydaş iletişim metodlarına raporun 46. sayfasından ulaşabilirsiniz.

RAPOR HAKKINDA

YÖNETİM KURULU BAŞKANI'NIN MESAJI

GENEL MÜDÜR'ÜN MESAJI

ŞİŞECAM HAKKINDA

2019'DA ŞİŞECAM

ENTEĞRE KURUMSAL
SÜRDÜRÜLEBİLİRLİK YAKLAŞIMIŞİŞECAM SÜRDÜRÜLEBİLİRLİK
STRATEJİSİ: CARE FOR NEXTŞİŞECAM SÜRDÜRÜLEBİLİRLİK
KRONOLOJİSİ

SÜRDÜRÜLEBİLİRLİK YÖNETİMİ

PERFORMANS İZLEME VE TAKİP

İŞBİRLİKLERİ VE PAYDAŞ KATILIM

SORUMLU YÖNETİM UYGULAMALARI

SORUMLU YÖNETİM UYGULAMALARI

Sürdürülebilir, şeffaf ve hesap verebilir bir yönetimi operasyonlarının odak noktasına koyan Şişecam, sorumlu yönetim uygulamaları ile yarattığı değeri artırarak küresel bir şirket olma vizyonu doğrultusunda hareket etmektedir. Bu doğrultuda Şişecam, günümüz gereklilikleri kadar gelecekte oluşabilecek ihtiyaçları da göz önünde bulundurmakta; sorumlu yönetim uygulamalarını uluslararası standartlarda yürütmeyi ve bu sayede hissedar değerini sürekli artırmayı hedeflemektedir.

Şirketlerin, şeffaf, adil, hesap verebilir yönetim uygulamalarını benimsemelerinin paydaşlar nezdinde en az finansal performans kadar önemli olduğu bilinciyle hareket eden Şişecam'ın 2019'daki Kurumsal Yönetim Derecelendirme Notu, 2018 yılında olduğu gibi 9,53 seviyesinde gerçekleşmiştir.

Şişecam Topluluğu, sorumlu yönetim anlayışı çerçevesinde ilerici kurumsal yönetim uygulamalarını benimsemekte, adil rekabete saygı duymakta, kurumsal etik anlayışını tüm paydaşlarına yaymakta, insan onuruna yakışan, eşitlik ve çeşitlilik odaklı istihdam koşulları sunmaktadır.



Şişecam'da uygulanan kurumsal yönetim ilke ve uygulamalarının detayına Şişecam Topluluğu kurumsal internet sitesinin Yatırımcı İlişkileri bölümündeki [Kurumsal Yönetim İlkelerine Uyum Raporu](#)'ndan ulaşabilirsiniz.

İş Etiği

Şişecam Topluluğunda sorumlu iş yapış biçiminin yol göstericisi Etik Kurallardır. 2010 yılında hayata geçirilen ve ihtiyaçlara yönelik değerlendirmeler yapılarak güncellenen Etik Kurallar, dürüstlük, şeffaflık, gizlilik, tarafsızlık ve yasalara uyum genel ilkeleri çerçevesinde düzenlenmiştir. "Şişecam Topluluğu Etik Kuralları" tüm Topluluk çalışanlarının, müşteriler, tedarikçiler, hissedarlar ve diğer paydaşlar ile olan ilişkilerine yön veren bir rehber niteliğindedir.

2014 yılında oluşturulan ve Kurumsal Yönetim Komitesine bağlı çalışan "Etik Kurul" Topluluk faaliyetlerinde Etik Kurallara uyum sağlanması, aykırı uygulamaların değerlendirilmesi, etik kültürün Topluluk genelinde yaygınlaştırılması, bu konudaki farkındalığın artırılması amacıyla çalışmaktadır. Şişecam Topluluğu Etik Kuralları, yöneticilere ve tüm çalışanlara düşen görev ve sorumlulukları da tanımlamaktadır.

Çalışanlar etik açıdan uygun olmayan işlemleri Denetimden Sorumlu Komite ve İç Denetim Birimine iletebilmektedir. Paydaşların, yasalara ya da şirketin etik değerlerine uygun olmadığı düşünülen işlemleri bağımsız yönetim kurulu üyelerinden oluşan Denetimden Sorumlu komite üyelerine iletebilmeleri amacıyla etik ihbar hattı oluşturulmuştur. Ayrıca, "etik@sisecam.com" e-mail adresi aracılığıyla da şikâyetler iletebilmektedir.



Etik kurallar hakkında ayrıntılı bilgiye Şişecam Topluluğu kurumsal internet sitesinin [Kurumsal Yönetim Politikaları](#) sekmesinden ulaşabilirsiniz.

RAPOR HAKKINDA

YÖNETİM KURULU BAŞKANI'NIN MESAJI

GENEL MÜDÜR'ÜN MESAJI

ŞİŞECAM HAKKINDA

2019'DA ŞİŞECAM

ENTEĞRE KURUMSAL
SÜRDÜRÜLEBİLİRLİK YAKLAŞIMIŞİŞECAM SÜRDÜRÜLEBİLİRLİK
STRATEJİSİ: CARE FOR NEXTŞİŞECAM SÜRDÜRÜLEBİLİRLİK
KRONOLOJİSİ

SÜRDÜRÜLEBİLİRLİK YÖNETİMİ

PERFORMANS İZLEME VE TAKİP

İŞBİRLİKLERİ VE PAYDAŞ KATILIM

SORUMLU YÖNETİM UYGULAMALARI

Yolsuzlukla Mücadele

Şişecam Topluluğu'nun rüşvet ve yolsuzlukla mücadele konusundaki taahhütlerini ve yaklaşımını açık ve net bir şekilde ortaya koyan "Rüşvet ve Yolsuzluk ile Mücadele Politikası" Topluluğun Etik Kurallarının bütünleyici bir parçasıdır. Bu politika ile rüşvet ve yolsuzluğun tüm Topluluk faaliyetlerinde önlenmesi için gerekli bilgilendirmelerin yapılması, bu konudaki sorumlulukların ve kuralların belirlenmesi hedeflenmiştir.



Rüşvet ve Yolsuzluk ile Mücadele Politikası hakkında ayrıntılı bilgiye Şişecam Topluluğu kurumsal internet sitesinin [Kurumsal Yönetim Politikaları](#) sekmesinden ulaşabilirsiniz.

Kurumsal Çevre Yönetimi

Şişecam Topluluğu operasyonları kapsamında oluşan doğrudan ve dolaylı tüm çevresel etkinin takip edilmesi ve asgari seviyelere düşürülmesi sorumlu yönetim anlayışının önemli parçalarından biridir. Bu kapsamda oluşturulan ve tüm Şişecam operasyonlarında esas olarak alınan Çevre ve Enerji Politikası:

- Topluluğun faaliyetlerinden kaynaklanan çevresel etkilerinin azaltılmasına yönelik üretim tekniklerinin kullanılması,
- Etkin enerji ve kaynak yönetimi,
- İklim değişikliği etkilerini azaltmaya yönelik uygulamaların geliştirilmesi ve
- Atıkların geri kazanımı ve geri dönüşümü faaliyetlerinin yaygınlaştırılmasından oluşmaktadır.

Bu politika kapsamında yapılan çalışmalar 2019 yılında da tüm yurt içi ve yurt dışı tesislerini kapsayacak şekilde sürdürülmüştür. Yasal uyum, doğal kaynak ve atık yönetimi dâhil üretim değer zincirini esas alan çevresel kontroller neticesinde gelişim alanları tespit edilerek

ilgili aksiyonlar belirlenmiş ve gerekli hallerde projelendirilmek üzere yatırım planları ile ilişkilendirilmeye devam edilmiştir.

Çevresel etkilerin yönetimine ilişkin gerekli kurumsal esasların ve uygulama adımlarının düzenlenmesi ve ilgili sorumlulukların koordinasyonunu sağlamak üzere "Kurumsal Çevre Yönetimi Prosedürü", "Atık Yönetimi Esasları Uygulama Talimatı" ve "Çevre Boyutlarının Değerlendirilmesi Kılavuzu" dokümanları, tüm topluluk coğrafyasını kapsayarak ilgili yerel mevzuat gereklilikleri de dikkate alınarak hazırlanmıştır. İlgili prosedürler 2019 yılında Topluluk genelinde yayınlanarak uygulanmaya başlanmıştır.

Topluluğun Çevre Yönetimi, operasyonel seviyede çevre mühendisleri, Üretim Grupları seviyesinde Kalite ve Çevre Direktörlükleri, Genel Müdürlük seviyesinde ise Sürdürülebilirlik Direktörlüğü'ne bağlı Çevre Yönetim Müdürlüğü sorumluluğunda sürdürülmektedir. Çevre yönetim yaklaşımı, Topluluk üretim tesislerinde; ISO 14001 Çevre Yönetim Sistemi ile desteklenmekte olup; Şişecam üst yönetiminden fabrika ve alt yüklenici seviyesine uzanan çok katmanlı bir yapı ile işleyen sistemle etkin iletişim, denetim ve raporlama uygulamaları yürütülmektedir.

Şişecam Topluluğu bünyesinde gerçekleştirilen tüm faaliyetlerin çevresel etkisinin bütünsel olarak takibi, sürekli iyileştirme ve Topluluk çapında ortak bir anlayışla yönetimi sağlamak için periyodik çalışmalar yürütülmektedir. 2019 yılında yayınlanan "Şişecam Topluluğu Çevre Boyutlarının Değerlendirilmesi Kılavuzu" temel alınarak, üretim tesisleri bünyesinde gerçekleştirilen faaliyetler sırasında oluşan Çevre Boyutlarının değerlendirilmesi ISO 14001 Çevre Yönetim Standardı'na uygun olarak yürütülmekte ve yıllık olarak güncellenmektedir. Topluluk üretim tesislerinin tamamına yakını ISO 14001 sertifikasına sahip olup, bu kapsamda periyodik iç ve dış denetimler sürdürülmektedir. Çevre Veri Kayıt Sistemi ile Topluluğun çevresel performansına esas teşkil eden doğal kaynak tüketimi, atık oluşumu ve yasal uyum gibi bilgiler QDMS (Kalite Doküman Entegre Yönetim Sistemi) altyapısı ile periyodik olarak raporlanmakta ve izlenmektedir. Sistemi yaygınlaştırma çalışmaları ile Çevre Veri Kayıt Sistemi'nin kapsamı yurt dışı üretim tesislerini de kapsayacak şekilde genişletilmiştir.

RAPOR HAKKINDA

YÖNETİM KURULU BAŞKANI'NIN MESAJI

GENEL MÜDÜR'ÜN MESAJI

ŞİŞECAM HAKKINDA

2019'DA ŞİŞECAM

ENTEGRE KURUMSAL SÜRDÜRÜLEBİLİRLİK YAKLAŞIMI

ŞİŞECAM SÜRDÜRÜLEBİLİRLİK STRATEJİSİ: CARE FOR NEXT

ŞİŞECAM SÜRDÜRÜLEBİLİRLİK KRONOLOJİSİ

SÜRDÜRÜLEBİLİRLİK YÖNETİMİ

PERFORMANS İZLEME VE TAKİP

İŞBİRLİKLERİ VE PAYDAŞ KATILIM

SORUMLU YÖNETİM UYGULAMALARI

Çevresel Kontrol ve Denetim, Şişecam Topluluğu faaliyet coğrafyasında yürürlükte olan yasal çevre mevzuatı kapsamındaki yükümlülüklerin takibi üretim grupları ve tesislerin beyanına dayalı olarak Çevre Veri Kayıt Sistemi üzerinden ve Çevre Yönetim Müdürlüğü tarafından yürütülen Çevre Çapraz Kontrolleri aracılığı ile dönemsel olarak sağlanmaktadır. Bu kapsamda, Şişecam Topluluğu'nun yurtdışı tesislerini de kapsayacak şekilde genişletilen ve Çevre Yönetim Sistemi (ISO 14001) esaslarının, çevre mevzuatına uyum ve uluslararası kriterler dahil diğer şartlara uyumu ve çevresel riskler dahil benzer hususların değerlendirildiği çapraz kontroller 2015 yılından bu yana yürütülmektedir. 2019 yılında uyum gerekliliklerinin takibini hedefleyen ve Çevre Yönetim Müdürlüğü ve Risk Yönetimi ve İç Denetim Başkanlığı işbirliğinden yürütülen çevre denetimleri hayata geçirilmiştir.

Raporlama döneminde gerçekleştirilen çevre yatırım ve yönetim harcamaları 163 milyon TL olarak gerçekleşmiştir. Aynı dönemde çevre bilincinin yaygınlaştırılması için gerçekleştirilen çalışmalar kapsamında çalışanlarımıza 16.705 kişi*saat, müteahhit firma çalışanlarına ise 3.687 kişi*saat çevre eğitimi sağlanmıştır.



Çevresel performansa yönelik ayrıntılı bilgiye raporumuzun "Koru" ve "Gelistir" bölümlerinden ulaşabilirsiniz.

Tedarik Zincirinde Sürdürülebilirlik

Sürdürülebilir tedarik zinciri yönetimi Şişecam'ın öncelikli odak alanları arasında yer almaktadır. 2019 yılında tedarik zincirinde Çevresel, Sosyal ve Yönetişim (Environmental-Social-Governance (ESG)) öncelikleri, tedarikçi yönetiminin değerlendirilmesi, uygulanması, izlenmesi ve geliştirilmesi dahil tüm fazlarında ele alınmaya başlanmıştır. Bu doğrultuda ilgili süreçler gözden geçirilmiş, ESG boyutları da dâhil edilen tedarikçi yönetimi sistemleri devreye alınmıştır. ESG'nin de entegre edildiği:

- Tedarikçi Devreye Alma ve Devreden Çıkarma Sistemleri,
- Tedarikçi Risk Değerlendirme ve Görüntüleme Uygulaması,
- Satın Alma Genel Hüküm ve Koşulları,
- Şişecam Topluluğu Tedarikçileri Davranış Kuralları,
- Tedarikçi Yeterlilik Denetimi Soru Listesi,
- Tedarikçi Performans Değerlendirme Sistemi hazırlanarak uygulamaya alınmıştır.

Tedarikçi performans sistemi ile tedarikçiler; sevk performansı, kalite, finansal, üretim teknolojileri, risk ve sürdürülebilirlik alanlarında değerlendirilmektedir. Tedarikçi Risk Değerlendirme ve Görüntüleme Uygulaması ile tedarikçilerin faaliyetleri, finansal, etik, jeopolitik, stratejik başlıkları altında değerlendirilmekte ve tedarikçilerin risk skoru belirlenmektedir. Tedarikçi iş birliğini artırmak amacı ile sipariş teyit portal uygulaması devreye alınmıştır.

Kategori bazında ürün ve hizmet kalitesinin artırılması amacıyla tedarikçi devreye alma, seçme, denetleme ve performans değerlendirme süreçleri sürekli olarak gözden geçirilmekte ve 3. taraf bağımsız denetim kuruluşlarınca yürütülen denetim sonuçlarına bağlı olarak da iyileştirme alanlarına yönelik aksiyon planları geliştirilmekte ve takip edilmektedir. Bu uygulamalar ile Şişecam tedarikçilerinin sürdürülebilirliğe ilişkin farkındalıklarının artırılması ve bu alanda sürekli gelişimleri sağlanmaktadır.

RAPOR HAKKINDA

YÖNETİM KURULU BAŞKANI'NIN MESAJI

GENEL MÜDÜR'ÜN MESAJI

ŞİŞECAM HAKKINDA

2019'DA ŞİŞECAM

ENTEĞRE KURUMSAL
SÜRDÜRÜLEBİLİRLİK YAKLAŞIMIŞİŞECAM SÜRDÜRÜLEBİLİRLİK
STRATEJİSİ: CARE FOR NEXTŞİŞECAM SÜRDÜRÜLEBİLİRLİK
KRONOLOJİSİ

SÜRDÜRÜLEBİLİRLİK YÖNETİMİ

PERFORMANS İZLEME VE TAKİP

İŞBİRLİKLERİ VE PAYDAŞ KATILIM

SORUMLU YÖNETİM UYGULAMALARI

Süreç ve Sürekli Gelişim


Şişecam Topluluğu, küresel ölçekteki güçlü konumunu pekiştirirken, alternatif pazarlardaki fırsatları değerlendirmeye ve global genişleme hedeflerine doğru ilerlemeye devam etmektedir. Topluluk genelinde sürekli gelişim yaklaşımıyla verimliliği artırmaya yönelik projeler ve çalışmalar sürdürülerek paydaşlar için yaratılan değer artırılmaktadır.

Raporlama döneminde süreç ve sürekli gelişim kapsamında hedeflenen çalışmalara büyük ölçüde ulaşılmış, yeni gelişim alanları ve fırsatlara göre 2020 yılını ivmelendirecek ek çalışmalar da iş planına dahil edilmiştir. Bu kapsamda 2019 yılı için planlanan Gelişim ve Değişim Yönetimi, Süreç Yönetimi Altyapısı, Süreç

Yönetimi Sürdürülebilirliği, Operasyonel Mükemmellik ve Müşteri Odaklılık çalışmalarının yanı sıra Otomasyon ve Dijitalleşme, Süreç İyileştirme, 5S Çalışmaları ve Dönüşüm Projeleri ile Uyumlaştırma çalışmaları yürütülmüştür. 2019 yılında Yalın Olgunluk Seviyesi modeli tasarlanmış ve ilgili fabrikalarda yalın olgunluk seviyesi gelişim çalışmaları başlatılmıştır.

Süreç ve sürekli gelişim kapsamında değerlendirildiğinde 2019 yılı çalışmaları genel olarak alt yapısal gelişim, danışmanlık ve destek, otomasyon ve dijitalleşme boyutlarına odaklanmıştır.

Raporlama döneminde Topluluk Geneli, Düzcama, Cam Ambalaj, Cam Ev Eşyası ve Kimyasallar gruplarında toplam 226 süreç iyileştirme projesi başlatılmış olup bu projelerden 170 tanesi başarı ile tamamlanmış durumdadır.

Altyapısal Çalışmalar		Koçluk, Danışmanlık ve Destek		Otomasyon ve Dijitalleşme	
 Mükemmel Süreç Yönetimi	 Sürekli Gelişim	 Yalın Yönetim	 Süreç İyileştirme Projeleri	 Süreçlerde Otomasyon ve Dijitalleşme	
Şişecam Süreç Mimarisi	Operasyonel Mükemmellik Programı	YOS Değerlendirmeleri	Gruplar Bazında Süreç İyileştirme Projeleri	Süreç Yönetimi Yazılım Alt Yapısı	
Dönüşüm Projeleri ile Entegrasyon	Geçmiş Dönem Süreç İyileştirme Projeleri Envanteri	YOS Gelişim Çalışmaları	Süreç İyileştirme Eğitimleri	RPA Çalışmaları	
Yönetim Süreçlerinde SOS Değerlendirme			Gruplar Üstü İyileştirme Projeleri	OEE	



KORU

Çevresel sürdürülebilirliğe katkıda bulunmak ve seksen beş yıllık deneyimimizi gelecek nesillerle paylaşmak için KORUYORUZ.



ÜRÜN GÜVENLİĞİ

DOĞAL KAYNAK KULLANIMI

KURUMSAL MİRAS



Şişecam'ın sürdürülebilirlik stratejisi "Care for Next" in üç ana alanından biri olan "Koru" kapsamında Şişecam, ürünlerinin güvenliğini, doğal kaynakları, biyolojik çeşitliliği ve kurumsal mirasını korumayı taahhüt etmektedir.

ÜRÜN GÜVENLİĞİ

Şişecam Topluluğu, ürün güvenliğini küresel standartlar çerçevesinde, faaliyet coğrafyasındaki tüm yasal gerekliliklere uyum göstererek, bir iş önceliği olarak yönetmektedir. Tüm Topluluk şirketleri, sektörel yönetim sistemlerinin yanı sıra çok sayıda kalite ve güvenlik standardını takip etmektedir.

	Ülke	ISO 9001	ISO 14001	OHSAS 18001/ ISO45001	ISO 27001	ISO 50001
Soda San. A.Ş. Soda Fabrikası - Türkiye	Türkiye	✓	✓	✓	✓	✓
Soda San. A.Ş. Kromsan Fabrikası - Türkiye	Türkiye	✓	✓	✓	✓	✓
Oxyvit Kimya San. ve Tic. A.Ş. - Türkiye	Türkiye	✓	✓	✓	✓	✓
Şişecam Soda Lukavac d.o.o. - Bosna Hersek	Bosna Hersek	✓	✓			
Cromital S.p.A. - İtalya	İtalya	✓	✓			
Şişecam Elyaf	Türkiye	✓	✓	✓	✓	✓
Paşabahçe Cam San. Tic. A.Ş. Eskişehir Fabrikası - Türkiye	Türkiye	✓	✓	✓	✓	✓
Paşabahçe Cam San. Tic. A.Ş. Kırklareli Fabrikası -Türkiye	Türkiye	✓	✓	✓	✓	✓
Denizli Cam San. Tic. A.Ş. - Türkiye	Türkiye	✓	✓	✓	✓	✓
Camiş Ambalaj San. A.Ş. Tuzla Fabrikası - Türkiye	Türkiye	✓	✓	✓	✓	✓
Paşabahçe Bulgaria EAD - Bulgaristan	Bulgaristan	✓	✓	✓		
OOO Posuda Limited - Rusya	Rusya	✓	✓	✓		
Paşabahçe Egypt Glass Manufacturing S.A.E. - Mısır	Mısır	✓	✓	✓		
Şişecam Otomotiv A.Ş. - Türkiye	Türkiye	✓	✓	✓	✓	✓
Şişecam Automotive Bulgaria EAD - Bulgaristan	Bulgaristan	✓	✓	✓		
Glasscorp S.A. - Romanya	Romanya	✓	✓	✓		
Automotive Glass Alliance Rus AO - Rusya	Rusya	✓	✓	✓		
Richard Fritz Holding - Almanya	Almanya	✓	✓			
Richard Fritz Prototype + Spare Parts GmbH - Almanya	Almanya	✓	✓			
Richard Fritz Spol, S.R.O. - Slovakya	Slovakya	✓	✓			
Richard Fritz Kft - Macaristan	Macaristan	✓	✓			
Trakya Cam Sanayii A.Ş. Trakya Fabrikası - Türkiye	Türkiye	✓	✓	✓	✓	✓
Trakya Cam Sanayii A.Ş. Yenişehir Fabrikası - Türkiye	Türkiye	✓	✓	✓	✓	✓
Trakya Cam Sanayii A.Ş. Mersin Fabrikası - Türkiye	Türkiye	✓	✓	✓	✓	✓
Trakya Cam Sanayii A.Ş. Polatlı Fabrikası - Türkiye	Türkiye	✓	✓	✓	✓	✓
Trakya Glass Bulgaria EAD - Bulgaristan	Bulgaristan	✓	✓	✓		
Sisecam Flat Glass Italy Srl - İtalya	İtalya	✓	✓	✓		
Trakya Glass Rus AO - Rusya	Rusya	✓	✓	✓		
Sisecam Flat Glass India Limited - Hindistan	Hindistan	✓	✓			
Anadolu Cam Sanayii A.Ş. Mersin Fabrikası - Türkiye	Türkiye	✓	✓	✓	✓	✓
Anadolu Cam Sanayii A.Ş. Yenişehir Fabrikası - Türkiye	Türkiye	✓	✓	✓	✓	✓
Anadolu Cam Sanayii A.Ş. Eskişehir Fabrikası - Türkiye	Türkiye	✓	✓	✓	✓	✓
Ruscam Gorokhovets Fabrikası- Rusya	Rusya	✓	✓	✓		
Ruscam- Ufa Fabrikası Rusya	Rusya	✓	✓	✓		
Ruscam- Kirishi Fabrikası Rusya	Rusya	✓	✓	✓		
Ruscam- Kuban Fabrikası Rusya	Rusya	✓	✓	✓		
Mina-Ksani Fabrikası Gürcistan	Gürcistan	✓		✓		
Camiş Madencilik A.Ş.	Türkiye	✓	✓		✓	✓
Camiş Elektrik Üretim A.Ş.	Türkiye	✓	✓	✓		✓

ISO 9001: Kalite Yönetim Sistemi » ISO 14001: Çevre Yönetim Sistemi » OHSAS18001/ISO45001: İş Sağlığı ve Güvenliği Yönetim Sistemi » ISO 27001: Bilgi Güvenliği Yönetim Sistemi » ISO 50001: Enerji Yönetim Sistemi
Şişecam Topluluğu şirketlerinin sahip olduğu yönetim standartları ve sertifikalarla ilgili ayrıntılı bilgiye Topluluk şirketlerimizden sürdürülebilirlik raporlarından ulaşabilirsiniz.

DOĞAL KAYNAK KULLANIMI

İklim değişikliğinin etkilerinin her geçen gün daha çok hissedildiği bu dönemde, doğal kaynakların verimli kullanılması tüm kurumlar için öncelikli bir konudur. Doğal kaynak kullanımında sürdürülebilirlik, Şişecam Topluluğu'nda bir iş önceliğidir. Bu kapsamda Topluluk şirketleri döngüsel ekonomiye destek olmakta, su tüketimini azaltacak uygulamalar geliştirmekte, faaliyet coğrafyalarındaki biyolojik çeşitliliği artırıcı projeleri hayata geçirmektedir.

Şişecam'da kullanılan Çevre Veri Kayıt Sistemi ile fabrikaların çevre performansı izlenmekte ve analiz edilmektedir. Sistemden yapılan analiz ile Topluluk bünyesindeki uygulamaların standartlaşması, iyi uygulamaların yaygınlaştırılması sağlanmaktadır.

Su Yönetimi

Şişecam'da su tüketimi titizlikle takip edilen bir çevresel göstergedir. 2019'da Şişecam'ın su tüketimi 2018 yılına kıyasla %8,7'lik bir düşüşle 37,8 milyon m³ olarak gerçekleşmiştir. 2019 yılında Şişecam'da, 4.162.233 m³ su geri dönüştürülmüş/ yeniden kullanılmıştır. Yapılan çalışmalar sonucunda 2019 yılında atık su miktarı önceki yıla kıyasla yaklaşık %1'lik bir düşüşle 18 milyon m³ olarak gerçekleşmiştir.

ÖNE ÇIKANLAR

Atık Suların Geri Kazanımı (Cam Ambalaj- Mersin Fabrikası)

Mersin Fabrikasında proses atıksularının tamamı geri kullanılmaktadır. 2019 yılında 262.228 m³ su geri kazanılmış, böylelikle toplam kuyu suyu ihtiyacının %45'i atıksudan karşılanmıştır.

Yıkama Makinaları Dönüş Sularının Tekrar kullanımı (Düzcam-Yenişehir Fabrikası)

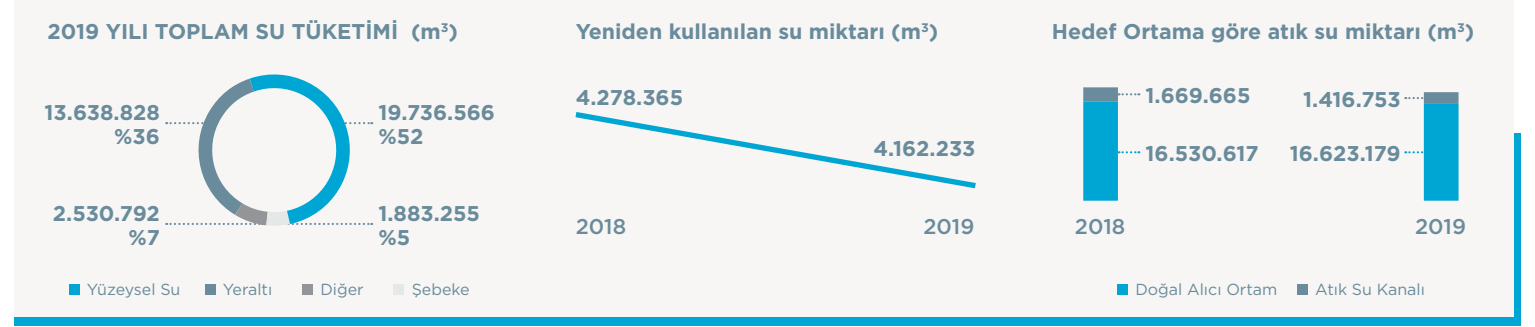
TR3 ve TR4 Yıkama Makinaları dönüş sularının soğutma kulelerinde make-up suyu olarak kullanılması sonucunda yılda 35.000 m³ su tasarrufu sağlanmıştır.

Atık Suyun Azaltılması (Otomotiv- Bulgaristan Fabrikası)

Bulgaristan Fabrikasında bulunan 2 aşamalı ters-ozmoz sistemi sayesinde atık su ince partiküllerden arındırılarak yeniden üretimde kullanılabilir. Bu sayede önemli miktarda su tasarrufu sağlanmaktadır.

Atık Su Geri Kazanımı (Paşabahçe- Kırıkkale Fabrikası)

Kimyasal arıtma tesisinden çıkan arıtılmış atıksuyun bir kısmı yağlı cam kırığı yıkama ünitesinde, bir kısmı ise arıtma tesisinin içindeki yumuşatma ünitesinden geçirildikten sonra üretim makinelerinde kalıp suyu olarak tekrar kullanılmaktadır. Proje ile 2019 yılında 28.623 m³ su tasarrufu sağlanmıştır.



Döngüsel Ekonomiye Destek ve Atık Yönetimi

Sonsuz kez geri geri dönüştürülebilir bir madde olan camın yeniden kullanılması, Şişecam'ın iş öncelikleri arasındadır. Atık yönetimi anlayışının önemli bir parçasını oluşturan geri dönüşüm ile atık miktarı azaltılmakta, geri kazanılan hammaddenin üretim süreçlerinde yeniden kullanılmasıyla kaynak verimliliği sağlanmaktadır.

Şişecam'ın, "sıfır atık" hedefli Entegre Atık Yönetimi yaklaşımının bir sonucu olarak 2019 yılında da geri dönüştürülebilir tüm atıklar, tekrar üretime kazandırılmış, dönüştürülemeyen atıklar ise nihai bertaraf için gerekli belge ve izinlere sahip tesislere gönderilmiştir.

Şişecam Topluluğu'nda, 2019 yılında 1.147.927 ton cam kırığı cam üretiminde yeniden kullanılmıştır. Bu sayede hem atık miktarı azaltılmış hem de kaynak tasarrufu sağlanmıştır. 2019'da Topluluk genelinde 278 bin ton geri dönüştürülmüş hammadde kullanılmıştır.

Biyçeşitlilik

Küresel iklim değişikliği ve insan kaynaklı çevresel afetler pek çok canlı türünün neslinin devamını tehdit etmektedir. Biyolojik çeşitliliğe saygı, tüm kurumların çevresel öncelikleri arasında yer alması gereken bir konudur. Şişecam, fabrikalarının bulunduğu bölgelerde biyoçeşitliliğe katkı sağlayacak projeler geliştirerek çevresel etkilerini en aza indirmek için çalışmaktadır. 2019 yılında Şişecam, fabrikalarının bulunduğu bölgelerde 4.354 ağaç dikmiştir.

ÖNE ÇIKANLAR

Şişecam, faaliyetlerinden kaynaklı atıkların merkezi olarak koordinasyonunu esas alan “Entegre Atık Yönetimi” yaklaşımı ile Şişecam Topluluğu faaliyet coğrafyasındaki üretim tesislerinden kaynaklanan atıkların önlenebilir atıklarda “sıfır atık” ve “döngüsel ekonomi” yaklaşımlarına uygun olacak şekilde entegre yönetilmesi ve endüstriyel simbiyoz fırsatlarının daha etkin değerlendirilmesi temel hedef olarak alınmıştır.

Raporlama döneminde Topluluk faaliyetlerinden kaynaklanan atıkların azaltılması, yeniden değerlendirilmesi ve önlenmesine ilişkin iyileştirme, yatırım, eğitim, kapasite geliştirme ve iş birliklerinin tanımlanması ve bu çıktılara dayalı Topluluk Atık Yönetimi Yol Haritası'nın oluşturulmasına yönelik çalışmalar yürütülmüştür. Bu kapsamda, Topluluğun mevcut atık yönetim yaklaşımı ve yaklaşımın tüm coğrafyalarda standart olarak uygulanmasına yönelik analizler yürütülmüştür.

Şişecam Topluluğu, 2019 yılında, bir önceki yıl piyasaya sürdüğü ürünlerin ambalajlandığı malzemelerin %54'ünün piyasadan toplanarak geri kazanılmasını sağlamıştır. Yaklaşık 15.500 ton kâğıt, karton, plastik ve ahşabın geri dönüşümü gerçekleştirilmiştir. Bu amaçla anlaşma yapılan yetkilendirilmiş kuruluş, geri dönüşüm projelerinin yanı sıra öğrencilere yönelik eğitim, destek ve bilinçlendirme faaliyetlerine katkı verilmiştir.

Renkli Düzcam Üretimlerinde NOx Emisyonlarının

Düşürülmesi (Şişecam Düzcam-Mersin Fabrikası) - Çevre dostu fabrika ünvanının pekiştirilmesi ve gelecekte olabilecek NOx emisyon kısıtlamaları için renkli düzcam üretimlerinde NOx emisyonlarının düşürülmesi projesi hayata geçirilmiştir. Raporlama döneminde 2018 yılına göre ilgili emisyonlarda %5,8 iyileşme sağlanmıştır.

Cam Geri Dönüşümü - Şişecam Topluluğu, cam ambalaj atıklarının toplama altyapısının geliştirilmesi, cam ambalaj atıklarının toplanarak işlendiği tesislerin modernize edilmesi ve evsel atıklara karışan cam ambalaj atıklarının düzenli depolama öncesinde ayrıştırılması amacıyla yatırımlarına devam etmiştir. Topluluk, Avrupa İmar ve Kalkınma Bankası (EBRD) ile Türkiye'deki cam geri dönüşüm sektörünün sanayileşmesine öncü olmak amacıyla, EBRD'nin %10 pay sahibi olduğu Şişecam Çevre Sistemleri A.Ş. kurulmuş ve Topluluk tarafından geri dönüşüm tesisi için 33,5 milyon TL yatırım harcaması gerçekleştirilmiştir.

Ultrasonik Yıkamada Kimyasal Tasarrufu (Cam Ambalaj-Yenişehir Fabrikası) Hayata geçirilen proje ile ultrasonik yıkama makinesinin arıza yaptığı durumlarda tankın boşaltılması için arıtmaya gönderilen kimyasal çözelti, yıkama makinesi tankından IBC tanka alınmakta ve arıza giderilince tekrar yıkama işleminde kullanılmaktadır. Proje ile 1.580 kg kimyasal tasarrufu sağlanmıştır.

Lamine cam kırıklarının geri dönüşümü (Otomotiv-Rusya Fabrikası) 2019'da Rusya Fabrikasında hayata geçirilen proje ile lamine cam kırıklarının tamamının geri dönüşüme gönderilmesi sağlanmıştır. Bu sayede, cam kırıklarının yeniden kullanılması sağlanmış, geri dönüşüm oranları artmıştır.

Camış'ten FSC Sertifikalı Ürünler (Paşabahçe- Camış Ambalaj Tuzla Fabrikası) FSC sertifikalı kâğıt ve karton üretiminde, doğal ormanlar yerine; bu amaç için insan eliyle oluşturulmuş ormanlar ve geri dönüştürülmüş kâğıt-karton kullanılmaktadır. FSC sistemini kurmak ve sertifikalı üretim yapmakla, tüm tedarik-tasarım-üretim-satış süreçlerinde çevre dostu hammaddenin takip edilebilir olması sağlanmaktadır. Camış Ambalaj Tuzla Fabrikası, FSC Sertifikası olarak ana müşterisi Paşabahçe'nin ve topluluk dışı müşterilerinin FSC sertifikalı ambalaj taleplerini karşılamaktadır. 2019 yılında Fabrikada 85.300 m² FSC sertifikalı üretim yapılmıştır.

KURUMSAL MİRAS

Dünyanın en sağlıklı malzemelerinden biri olan cam, kullanıldığı tüm coğrafyalarda kültürü yansıtan eşsiz bir maddedir. İnşaattan teknolojiye, sofralardan beyaz eşyaya pek çok alanda kullanılan cam, milattan önceki dönemden beri toplumların yaşam biçimine uygun olarak şekil almıştır.

Şişecam Topluluğu, cam mirasının Türkiye'deki en köklü temsilcileri arasındadır. Tüm Şişecam Topluluğu şirketleri, bu mirası koruyacak ve canlı tutacak uygulamaları hayata geçirmektedir.

Düzcamlar'dan Cam Danışmanlığı

İnşaat projelerinin karar vericileri konumundaki mimar, cephe danışmanı, yatırımcı ve müteahhitlere yönelik, proje özelinde hazırlanan Cam Danışmanlığı hizmeti ile sektörde doğru cam çözümleri seçilmesine yardımcı olunmaktadır. Projede bugüne kadar 2.953 teknik hesap yapılmış, 3.000'e yakın sektör yetkilisi ile bire bir görüşülmüştür,

Share Events 2019

Şişecam Düzcamlar, Avrupa'nın farklı şehirlerinde düzenli olarak gerçekleştirilen Share Events 2019 International Architecture and Engineering Forum etkinliğinde ana partner olarak yer almıştır. Dünyanın her yerinden mimarların ve diğer sektör profesyonellerinin katıldığı, yeni fikirlerin, uygulamaların ve projelerin tartışıldığı etkinlik serisinde; Makedonya, Arnavutluk, Slovenya, Macaristan, Romanya, Sırbistan, Bulgaristan, İtalya, Çekya, Polonya ve Yunanistan'da 3.000 kişiye yapılan sunumlarda yurtdışında marka bilinirliğinin artırılması amaçlanmıştır.

Hayata Cam Kat

Şişecam Cam Ambalaj'ın hayata geçirdiği "Hayata Cam Kat" projesi yüzde yüz ve sonsuz kere geri dönüştürülebilir bir malzeme olan cam ambalajlı ürünlerin kullanımını teşvik etmeyi, cam hakkında referans kaynak olmayı ve cama ilgi duyan tüm paydaşları bir araya getirmeyi hedeflemektedir.

Kurumsal internet sitesi olmanın yanı sıra ayrı bir web platformu olan Hayata Cam Kat projesi sekizinci yılını tamamlamıştır. İnternet sitesi ve sosyal medya kanallarında toplam takipçi sayısı 100 bine ulaşmak üzere olan proje, kurumsal blog kategorisinde güçlü markalar arasında kendini gösteren, başarılı ve organik büyüyen bir oluşumdur.

ŞİŞECAM ULUSLARARASI CAM KONFERANSI

Şişecam tarafından her iki yılda bir düzenlenmek üzere organize edilen Şişecam Uluslararası Cam Konferansı 26 ülkeden 500'ün üzerinde araştırmacı, bilim adamı ve sektör profesyonelinin katılımıyla 21-22 Kasım tarihlerinde İstanbul'da gerçekleşti. Camın geleceği ve yeni teknolojiler hakkında konuşulan konferansın ana teması ise "Sürdürülebilir Gelecekte Cam: Olasıyı Başarmak" oldu. Konferansın başlıca oturumları arasında "Enerji, Çevre ve Sürdürülebilirlik" yer aldı. Oturumlarda; organik PVler, binalarda güneş cepheleri, inşaat ve yıkıntı atıklarından camın geri kazanımı ve toplanması, Paşabahçe'nin Duygu, Doğa temalı yeni tasarımları, Yavaş Endüstri, Geleneksel Cam ve Cam Ustalığının mirası ve değerleri dahil pek çok farklı konu ele alındı.



GÜÇLENDİR

Gelecek nesillere daha iyi bir yarın emanet etmek amacıyla kapsayıcı kurum kültürünü GÜÇLENDİRİYORUZ.



ÇEŞİTLİLİK VE KAPSAYICILIK

YETENEK YÖNETİMİ

ÇALIŞAN GELİŞİMİ

ÇALIŞAN MUTLULUĞU

İŞ SAĞLIĞI VE GÜVENLİĞİ

KURUMSAL SOSYAL SORUMLULUK

KÜLTÜREL DEĞERLERE KATKI

EĞİTİM VE ÖĞRETİME KATKI

SPORA KATKI

ÇEVRESEL DEĞERLERE KATKI

MÜŞTERİ İLİŞKİLERİ

ÇEŞİTLİLİK VE KAPSAYICILIK

Şişecam, herkes için eşit fırsatlar sunan ve çalışanlarının farklılıklarına saygı duyan kapsayıcı kurum kültürünü tüm iş süreçlerinde ve coğrafyalarda yaygınlaştırmayı hedeflemektedir. Çalışan çeşitliliğine verdiği değer Şişecam'ı küresel başarıya ulaştıran en önemli unsurlardan biridir.

Şişecam Sürdürülebilirlik Komitesi bünyesinde faaliyet gösteren Çeşitlilik ve Kapsayıcılık Çalışma Grubu, kapsayıcı kurum kültürünün Şişecam operasyonlarının tamamında ve değer zincirinde yaygınlaştırılması adına Topluluk şirketlerinin de katkılarıyla çalışmalar yürütmektedir. Şişecam, çeşitlilik ve kapsayıcılık çalışmalarını destekleme ve daha ileriye taşıma hedefiyle 2019 yılında "Şişecam Topluluğu Çeşitlilik ve Kapsayıcılık Rehberi"ni yayınlamıştır. Rehber kapsamında, benimsediği fırsat eşitliği ilkelerini tüm paydaşları için açıklamış, bu yöndeki gelişimi izlemek için Birleşmiş Milletlerin Sürdürülebilir Kalkınma Amaçlarıyla uyumlu kurumsal hedefler belirlemiştir. Toplumsal cinsiyet eşitliği önceliğinde yürütülen çalışmalar, organizasyonun tüm kademelerinde kadın çalışan sayısını %30 oranında artırmaya odaklanmıştır. Şişecam Topluluğu'nda istihdam edilen kadın çalışan sayısı 4.600'ün üzerinde olup kadın çalışanların tüm çalışanlar içindeki payı %20'dir.

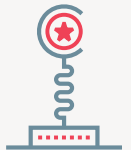
Şişecam Topluluğu genelinde fırsat eşitliği ve kapsayıcılık kültürünün yaygınlaştırılması, kadınların işgücüne katılımının sağlanması ve desteklenmesi amacıyla yürütülen "Kadın Dostu



Fabrika Projesi" raporlama döneminde de devam etmiştir. İş hayatında fırsat eşitliği önceliğinde yürütülen proje ilk olarak Türkiye'deki üretim tesislerinde uygulanmaya başlanmıştır. Kadın Dostu Fabrika Projesi kapsamında istihdam ve yeteneği elde tutma süreçleri uçtan uca değerlendirilerek; üretim tesislerindeki kadın çalışan sayısını artırmak için hedef istihdam oranları tanımlanmış, fabrikalardaki fiziksel çalışma koşulları iyileştirilmeye başlanmış, meslek kuruluşları ve üniversitelerle istihdam iş birlikleri geliştirilmiştir. Proje, Kadınların iş hayatına katılmalarının önündeki cinsiyetçi engelleri ortadan kaldırmayı, üretim sahalarında kadın temsiliğini artırmayı, toplumun toplumsal cinsiyet eşitliği konusundaki algı dönüşümüne katkıda bulunmayı hedeflemektedir. Öncelikle pilot olarak Türkiye'deki belirli fabrikalarda uygulanan kadın dostu fabrika projesinin 2020 yılı itibarıyla Türkiye'deki tüm fabrikalarda hayata geçirilmesi, 2021 yılı itibarıyla araştırma ve hazırlık aşamaları başlatılarak Türkiye dışı fabrikalarda da uygulanması planlanmaktadır.

Şişecam'ın çeşitlilik ve kapsayıcılık anlayışının önemli bir parçasını da engelli çalışanların istihdam olanaklarının artırılması oluşturmaktadır. Şişecam ve Topluluk şirketlerinde iş ortamı engelli çalışanların iş yaşamını kolaylaştıracak biçimde organize edilmektedir. Şirketler yürüttükleri farklı uygulamalarla engelli çalışanlarını desteklemektedir. Şişecam Topluluğunun bu konudaki kolaylaştırıcı yaklaşımı sayesinde engelli çalışan sayısı 524'e ulaşmıştır.

Şişecam'a "Kadınlarla Güçlendirilmiş Yönetim Kurulu" Ödülü - Şişecam Topluluğu, Sabancı Üniversitesi Kurumsal Yönetim Forumu tarafından 2019 yılında yedincisi gerçekleştirilen "Türkiye Kadın Direktörler Konferansı" kapsamında, "Kadınlarla Güçlendirilmiş Yönetim Kurulu" ödülüne layık görülmüştür. Topluluk, Yönetim Kurulu'nda %30 kadın oranını sağlayarak Türkiye'de en fazla kadın yönetim kurulu üyesine sahip şirketler arasında yerini almıştır.



ÇEŞİTLİLİK VE KAPSAYICILIK

YETENEK YÖNETİMİ

ÇALIŞAN GELİŞİMİ

ÇALIŞAN MUTLULUĞU

İŞ SAĞLIĞI VE GÜVENLİĞİ

KURUMSAL SOSYAL SORUMLULUK

KÜLTÜREL DEĞERLERE KATKI

EĞİTİM VE ÖĞRETİME KATKI

SPORA KATKI

ÇEVRESEL DEĞERLERE KATKI

MÜŞTERİ İLİŞKİLERİ

YETENEK YÖNETİMİ

Şişecam, yetenek yönetim anlayışı çerçevesinde öncelikle en çok tercih edilen iş yeri olmayı ve doğru yetenekleri bünyesine katmayı, devamında ise mevcut yeteneklerin potansiyellerini ortaya çıkarmayı hedefler. Bu amaçla, yenilikçi uygulamaları takip eder, insan kaynakları süreçlerinde nesnel, sistematik ve gelişim odaklı bir yaklaşım benimser. Çalışanlar yetenek yönetim programları ile desteklenirken kariyer ve performans gelişimleri de yakından takip edilir.

Şişecam Topluluğu Kariyer Yönetim Sistemi ile tüm çalışanlara kariyer geliştirme imkanları sunulmaktadır. Sistem kapsamında, çalışanların beklentileri ve organizasyonun ihtiyaçları birlikte değerlendirilerek yetenek havuzu, kariyer haritaları ve yedekleme planları oluşturulmaktadır. Değerlendirme ve Gelişim Merkezi altında yetkinlik analizleri gerçekleştirilmekte ve gelişim planları bu analizlerden yola çıkarak tasarlanmaktadır.

Şişecam'da, doğru yetenekleri çekmek, mevcut çalışanların potansiyellerini ortaya koymak, geleceğin liderlerini yetiştirmek amacıyla Şişecam Topluluğu Yetenek Yönetim Sistemi takip edilmektedir. Sürdürülebilir kurumsal başarı kültürüne odaklanan Şişecam Topluluğu, global ve yerel gelişim yatırımları yapmaya devam etmektedir. 2019 yılında hayata geçirilen ve organizasyonun tüm kademelerini kapsayan Global Yetenek Yönetimi Programı Journey ile yüksek potansiyellerin tespit edilmesi, bu çalışanların gelişiminin desteklenmesi ve liderlik

rollerine hazırlanmaları amaçlanmıştır. Program işe alım, kariyer yönetimi, yedekleme ve gelişim yönetimi sistemlerini kapsayan entegre yapısıyla yeteneğin uçtan uca yönetilmesini sağlamaktadır. Global Yetenek Yönetimi Journey kapsamında Liderlik Gelişim Programı tasarlanmıştır. Programın amacı, çalışanların yeteneklerini geliştiren, ilham veren, stratejik bakış açısına sahip, finansal sonuçları okuyabilen, satış ve pazarlama dahil tüm süreçlere hakim, farklı kültürlerle çalışabilen bir global lider profili yaratmaktır. Programı desteklemek ve katılımcıların finans bakış açısı ile bilgilerini güçlendirmek amacıyla Maliyet ve Yönetim Muhasebesi ile Kurumsal Finans konularındaki eğitimler Liderlik Gelişim Programı kapsamında ele alınmıştır.

Şişecam Performans Gelişim Sistemi, sürdürülebilir başarı odaklı performans kültürünü yaygınlaştırmak ve kişisel başarıların kurumsal başarıya dönüştürülmesini desteklemeyi amaçlamaktadır. Bu doğrultuda, kurumsal hedefler bireysel hedeflere indirgenerek ortak hedef bilinci oluşturulmaktadır. Topluluk stratejik planlama süreci ile entegre çalışan sistem, çalışanların ve yöneticilerin objektif değerlendirme yapmalarına olanak tanıyan global bir altyapı üzerine kuruludur. Performans Gelişim Sistemi, insan odaklı, hızlı ve güvenilir sonuçlar elde etmek amacıyla sürekli geliştirilmektedir. Sistem kapsamında çalışanların yetkinliklerini geliştirmek amacıyla, tüm eğitim ve gelişim faaliyetleri "Bireysel Gelişim Planı" altında birleştirilmiştir.

ÇEŞİTLİLİK VE KAPSAYICILIK

YETENEK YÖNETİMİ

ÇALIŞAN GELİŞİMİ

ÇALIŞAN MUTLULUĞU

İŞ SAĞLIĞI VE GÜVENLİĞİ

KURUMSAL SOSYAL SORUMLULUK

KÜLTÜREL DEĞERLERE KATKI

EĞİTİM VE ÖĞRETİME KATKI

SPORA KATKI

ÇEVRESEL DEĞERLERE KATKI

MÜŞTERİ İLİŞKİLERİ

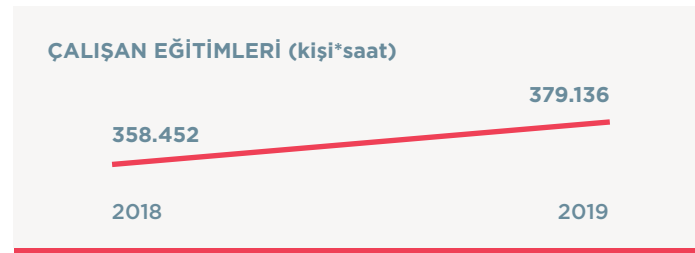
ÇALIŞAN GELİŞİMİ

Topluluğun kurumsal hedeflerine katkı sağlanması ve insan kaynağı yetkinliklerinin ve çalışan bağlılığının geliştirilmesi amacıyla kurulan Şişecam Akademi fark yaratan gelişim çözümleriyle faaliyetlerini sürdürmeye devam etmektedir. Akademi, teknik ve mesleki gelişim, kişisel gelişim, kurumsal gelişim ve liderlik odak alanlarında Topluluk çalışanlarının gelişimlerini sağlamak adına, iş aileleri ve okullar bazında sunduğu eğitim ve gelişim olanaklarını 2019 yılında yaygınlaştırarak sürdürmüştür.

Üniversiteler ve sertifikasyon kuruluşları ile Şişecam'a özgü tasarlanan Liderlik Okulu, Liderlik 2.0 programı, Mali İşler Okulu, Tedarik Zinciri Okulu ve Satınalma Sertifika Programlarının eğitimleri yıl içerisinde tamamlanmıştır. Liderlik Okulu ile Türkiye operasyonları özelinde toplamda 1.910 kişi olan hedef kitlenin bugüne kadar %71'ine ulaşılmıştır. Şişecam Akademi'nin iş okullarına 2019 yılında İnsan Kaynakları Okulu ve Dijital Dönüşüm Okulu da dahil edilmiştir.



Şişecam Akademi'de 2019 yılında 379.136 kişi*saat eğitim faaliyeti gerçekleştirilmiştir.



Şişecam, cam sektöründe çalışacak nitelikli işgücünün yetiştirilmesini ve istihdamını sağlamayı sorumluluk kabul eder. Bu kapsamda, eğitim kurumları ve sanayi işbirliğini güçlendirerek yurtiçi ve yurtdışı lokasyonlardaki okullarla ortak çalışmalar yürütmektedir. Çalışmalar kapsamında, uzun dönemli staj, burs, sertifika programları olanakları sunularak öğrencilerin cam teknolojisi ve uygulamaları konusunda yetiştirilmesi amaçlanmaktadır. Şişecam, 2019 yılında Milli Eğitim Bakanlığı Mesleki ve Teknik Eğitim Genel Müdürlüğü ile İşbirliği Protokolü yapmıştır. İşbirliği kapsamında, Denizli'de Atatürk Mesleki ve Teknik Anadolu Lisesi'nde Seramik ve Cam Teknolojisi alanında Mesleki Eğitim Merkezi Programı, Bursa Yenişehir'de ise Şişecam Mesleki ve Teknik Anadolu Lisesi'nde Endüstriyel Otomasyon Teknolojileri Alanı açılması planlanmaktadır. Yeni eğitim döneminde faaliyete geçirecek bölümler sayesinde, cam sektörünün ihtiyaç duyduğu nitelikli işgücünün yetiştirilmesi amaçlanmaktadır.

Topluluğun küresel adaptasyon stratejisi doğrultusunda çalışanların İngilizce dil yetkinliklerini artırmak amacıyla yürütülen İngilizce Dil Gelişim Programı 2019 yılında da sürdürülmüştür. Program, Topluluk ihtiyaçları ve beklentileri göz önünde bulundurularak tasarlanan farklı yöntem ve tekniklerden faydalanma imkanı sunan karma bir öğrenim modeli ile devam etmiştir. Katılımcılar, karma program kapsamında yüz yüze grup eğitimleri, sınıf içi takip eğitimleri, kişiselleştirilmiş dijital içerikler, eş zamanlı webinar uygulamaları, çoklu ortam uygulamaları ve zengin çalışma kaynaklarından faydalanmaktadırlar. Bu program ile çalışanların hayat boyu öğrenen bireyler olmaları hedeflenmektedir.

Şişecam Topluluğu saat ücretli çalışanlarının Şişecam Akademi'nin yıl boyunca yayınladığı zorunlu ve kişisel gelişim uzaktan eğitim modüllerine ulaşması amacıyla Uzaktan Eğitim İstasyonları Projesi başlatılmıştır. Proje kapsamında yer alan 13 fabrikaya, 13 uzaktan eğitim istasyonu ve 50 bilgisayar kurulumları gerçekleştirilmiştir.

ÇEŞİTLİLİK VE KAPSAYICILIK

YETENEK YÖNETİMİ

ÇALIŞAN GELİŞİMİ

ÇALIŞAN MUTLULUĞU

İŞ SAĞLIĞI VE GÜVENLİĞİ

KURUMSAL SOSYAL SORUMLULUK

KÜLTÜREL DEĞERLERE KATKI

EĞİTİM VE ÖĞRETİME KATKI

SPORA KATKI

ÇEVRESEL DEĞERLERE KATKI

MÜŞTERİ İLİŞKİLERİ

Genç yeteneklerin hem Şişecam kültürü ile tanışmasını, hem de tecrübe kazanmasını sağlayan global staj programları düzenlemektedir. Öğrenciler ve yeni mezunlar, yaz dönemi staj programı “First Step”, uzun dönem staj programı “Global Genç Yetenek Programı Together” ve perakende sektörü deneyimine odaklanan “İlk Adım” staj programları ile kendileri için doğru kariyer yolunu keşfederken aynı zamanda farklı ülkelerde staj yapma fırsatından yararlanmaktadır. Global Genç Yetenek Programı Together, Türkiye'nin En İyi 100 İşe Alım Programı 2019 araştırmasında listeye 9. sıradan girmiş, üretim kategorisinde de birincilik elde etmiştir. Together staj programına dahil olan öğrencilerin %40'ı Şişecam Topluluğu'na kazandırılmıştır.



2019 yılında, küresel ölçekte 25 üniversiteyle işbirliği yapılarak 80 kariyer etkinliği düzenlenmiş ve 9 bin öğrenciye ulaşılmıştır.

DİJİTAL DÖNÜŞÜM OKULU

Şişecam, teknolojinin sunduğu olanaklarla iş modellerini geliştirmek, yenilikleri takip etmek ve bu yeniliklerin gerektirdiği yetkinlikler konusunda insan kaynağını geliştiren kurumların gelecekte var olmaya devam edeceğine inanmaktadır. Bu doğrultuda, dijital dönüşüm yolculuğunu desteklemek amacıyla 2019 yılında Dijital Dönüşüm Okulu'nu hayata geçirmiştir. Dijital Dönüşüm Okulu ile dijital dönüşüm programı Kökler ve Kanatlar projesine destek verilmesi, bu süreçte aktif rol alacak uzmanların ve proje ekiplerinin yetiştirilmesi, inovasyon kültürünü destekleyerek dünyadaki teknolojik gelişmeler konusunda çalışanlarda farkındalık yaratılması amaçlanmaktadır. Dijital Dönüşüm Okulu içerisinde dijital dönüşüm sohbetleri ve süreç eğitimleri gerçekleştirilmiştir.

EXECUTIVE LEADERSHIP PROGRAMI

Yetenek yönetimi kapsamındaki global gelişim programlarına 2019 yılında Executive Leadership Programı da eklenmiştir. INSEAD İş Okulu iş birliğinde Şişecam Topluluğu'na özel oluşturulan program, yöneticilerin stratejik düşünme, değişimi yönetme, inovasyon, operasyonel mükemmellik ve liderlik yetkinliklerini desteklemektedir. Şirketin iş stratejileri doğrultusunda ihtiyaç duyduğu insan kaynağının belirlenmesi, Şişecam yetenek profilinin çıkarılması ve bu anlamdaki ihtiyaçlara yönelik Topluluk genelinde global kaynak planlanmasının yapılmasını hedefleyen yetenek yönetimi süreci kapsamında global lider oluşturmak amacı ile yürütülmektedir. 2019 yılında, programın ilk grup eğitimi programı İstanbul ve Fransa lokasyonlu olarak gerçekleştirilmiştir.

ÇEŞİTLİLİK VE KAPSAYICILIK

YETENEK YÖNETİMİ

ÇALIŞAN GELİŞİMİ

ÇALIŞAN MUTLULUĞU

İŞ SAĞLIĞI VE GÜVENLİĞİ

KURUMSAL SOSYAL SORUMLULUK

KÜLTÜREL DEĞERLERE KATKI

EĞİTİM VE ÖĞRETİME KATKI

SPORA KATKI

ÇEVRESEL DEĞERLERE KATKI

MÜŞTERİ İLİŞKİLERİ

ÇALIŞAN MUTLULUĞU

Çalışanların bağlılığının ve memnuniyetinin iş iklimini iyileştirici etkisi olduğuna inanan Şişecam, bu doğrultuda çalışanlarına katılımcı, iletişime açık, kurum değerlerinin yaşatıldığı bir çalışma ortamı sunmaktadır. Şişecam, çalışanların uzun süreli çalışma geçmişinin iş başarısının devamlılığında önemli bir yer tuttuğuna inanır. Topluluk genelinde, 10, 15, 20, 25 ve 30 kıdem yılını tamamlayan her kademedeki çalışanlarını tebrik etmek amacıyla geleneksel olarak kıdem teşvik törenleri düzenlemektedir. 2019 yılı itibari ile Şişecam'da çalışanların %39'u 10 ve üzeri yıldır Topluluk bünyesinde görev almaktadır.

Çalışan Katılımı

Şişecam, çalışanların şirket karar alma süreçlerine katılmalarını, fikir ve önerilerini paylaşmalarını desteklemektedir. Topluluk bünyesinde, çalışanların görüşlerini ve önerilerini alarak olumlu iş ikliminin iyileştirilmesi amacıyla her yıl düzenli olarak Çalışan Bağlılığı ve Memnuniyeti Araştırması yürütülmektedir. Anketin kapsamı 2019 yılında global ölçekte genişletilerek çalışanların %70'inin katılımı sağlanmıştır. Çalışanların talepleri öğrenilerek uygulamalar bu yönde iyileştirilmektedir.

Katılımcı iş ortamını güçlendirme amacı doğrultusunda, çalışanların Topluluk bünyesindeki gelişmelerden haberdar olabilecekleri iletişim platformları bulunmaktadır. İnteraktif katılım platformu olan Campport üzerinden hem şirket içi hem de Topluluk geneli iletişim aktif bir şekilde sürdürülmektedir.

Şişecam'da katılımcı kültürü besleyen platformlardan biri de vizyon ve strateji toplantılarıdır. Bu toplantılarda iş hedeflerindeki ilerlemeler ve stratejik planlar yönetim ekipleri tarafından çalışanlarla paylaşılmaktadır.

Çalışanların önerileri Nar Öneri Geliştirme Platformunda değerlendirilerek ödüllendirilmekte, Şirket içinde gösterdikleri örnek davranış ve başarıları anlık ödüllendirme sistemleri ile yöneticileri tarafından takdir edilmektedir. Tanıma ve Takdir uygulamaları kapsamında, çalışanlar önemli günlerde hatırlanmakta, Şirket içinde göstermiş oldukları örnek davranışları ve başarıları takdir edilmektedir.

Şişecam'ın global ölçekteki tüm çalışanlarının başarılı projeleri ile başvurduğu "Senenin Yıldızları" uygulamasıyla, çalışanların üretim, verimlilik, kalite, inovasyon, teknoloji geliştirme, iş sağlığı ve güvenliği olmak üzere birçok farklı alanda iş sonuçlarına katkı sağlayan takımlar ödüllendirilmektedir.

Sosyal Etkinlikler

Çalışanlarla diyalogu güçlendirmek adına yürütülen uygulamalardan biri olan "Ailece Şişecam'da Buluşuyoruz!" etkinlikleri 2019 yılında da devam etmiştir. Çalışan ailelerinin Şişecam fabrikalarında bir araya getirildiği etkinlikler kapsamında aileleri ile birlikte 23 bin katılımcı ağırlanmıştır.

Şişecam Sosyal Aktivite Kulübü Şimdi! ile çalışanların iş dışı ilgi alanlara yönelik faaliyetlerine olanak tanınmaktadır. Kulüp kapsamında, atölyeler, seminerler, geziler ve yarışmalar düzenlenerek çalışanlara sosyal bir ortamda bir araya gelme ve deneyim paylaşma fırsatı sunulmaktadır. Çalışanların iş yerinde geçirdikleri zamanın daha keyifli hale getirilmesi amaçlanmaktadır. 2019 yılında Şimdi! çatısı altında voleybol, basketbol ve futbol takımları kurularak kurumsal spor organizasyonlarına katılım sağlanmıştır.

ÇEŞİTLİLİK VE KAPSAYICILIK

YETENEK YÖNETİMİ

ÇALIŞAN GELİŞİMİ

ÇALIŞAN MUTLULUĞU

İŞ SAĞLIĞI VE GÜVENLİĞİ

KURUMSAL SOSYAL SORUMLULUK

KÜLTÜREL DEĞERLERE KATKI

EĞİTİM VE ÖĞRETİME KATKI

SPORA KATKI

ÇEVRESEL DEĞERLERE KATKI

MÜŞTERİ İLİŞKİLERİ

İŞ SAĞLIĞI ve GÜVENLİĞİ

Şişecam'ın temel önceliklerinden biri çalışanları için sağlıklı ve güvenli bir iş ortamı oluşturmaktır. Hem Şişecam'da hem de Topluluk genelinde böyle bir iş ortamının inşası adına çalışma koşulları sürekli iyileştirilmekte, çalışanların iş sağlığı ve güvenliği konularında farkındalık ve bilinç ile hareket etmelerine yönelik tedbirler alınmaktadır. Şişecam, "2022'ye kadar sıfır iş kazası" hedeflemektedir.

Şişecam'da iş sağlığı ve güvenliği konusu Şişecam Endüstri İlişkileri Direktörlüğü tarafından yönetilmektedir. Topluluk genelindeki uygulamaların tutarlı olması amacıyla iş sağlığı ve güvenliği konuları Topluluğun yayınladığı İSG politikası çerçevesinde ve OHSAS 18001 Standardına uyumlu olarak yönetilmektedir. Üretim tesislerinin standarda uyumu her yıl gerçekleştirilen denetimlerle takip edilmekte ve belgeler yenilenmektedir. Yurt içi fabrikalarda İSG uzmanlarından oluşan ekipler tarafından, farklı gruplardaki fabrikalara çapraz denetimler yapılmaktadır. Dönem içerisinde, operasyonel mükemmellik çalışmaları kapsamında üretim süreçleri iş sağlığı ve güvenliği bakımından gözden geçirilmiştir.

Şişecam iş sağlığı ve güvenliği risklerini en aza indirmek ve kazasız iş yerleri oluşturmak adına çeşitli uygulamalar yürütmektedir. Topluluk şirketleri arasında birbirinden öğrenme kültürünün hakim olduğu bir iş sağlığı ve güvenliği anlayışı

bulunmaktadır. 2019 yılında, iş yerlerinde meydana gelen bütün olayların kayıtlarının tutulduğu, bu olaylara karşı alınan aksiyonların sistematik olarak takip edildiği, İSG risk analizlerinin ortak metot ile yapılarak değerlendirildiği ortak bir İSG sistemi kullanılmaya başlanmıştır. Türkiye, Bulgaristan, Ruscam ve Bosna Hersek iş yerlerinde devreye alınan sistem kademeli olarak diğer iş yerlerinde de hayata geçirilecektir.

Şişecam Topluluğu, iş sağlığı ve güvenliğinin desteklenmesi ve yaygınlaştırılması adına çalışanların İSG farkındalığını artırıcı çalışmalar yürütmektedir. İş kazalarının azaltılması, üretim süreçlerinin her aşamasının sağlıklı ve güvenli bir çalışma ortamında sürdürülmesi amacıyla çalışanlara eğitimler verilmektedir. Topluluk çalışanlarına 2019 yılında 347.816 kişi*saat İSG eğitimi verilmiştir.

Topluluk bünyesinde fabrikalarda verilen İSG eğitimlerinin etkinliğinin artırılması amacıyla hedef odaklı İSG eğitimleri yürütülmektedir. Yasal zorunluluk olarak her yıl çalışan başına verilen 16 saatlik iş sağlığı ve güvenliği eğitimlerine ilave olarak 2019 yılında toplam 8 bin saat eğitim verilmiştir.

Şişecam'ın iş sağlığı ve güvenliği konusundaki önleyici yaklaşımı sayesinde Topluluk genelinde 2019 yılında hiçbir ölümlü kaza ve meslek hastalığı yaşanmamıştır. Raporlama döneminde kaza siddet oranı %60, kaza sıklık oranı %14 oranında iyileştirilmiştir.

KAZA SIKLIK ORANI



KAZA ŞİDDET ORANI



ÇEŞİTLİLİK VE KAPSAYICILIK

YETENEK YÖNETİMİ

ÇALIŞAN GELİŞİMİ

ÇALIŞAN MUTLULUĞU

İŞ SAĞLIĞI VE GÜVENLİĞİ

KURUMSAL SOSYAL SORUMLULUK**KÜLTÜREL DEĞERLERE KATKI**

EĞİTİM VE ÖĞRETİME KATKI

SPORA KATKI

ÇEVRESEL DEĞERLERE KATKI

MÜŞTERİ İLİŞKİLERİ

KURUMSAL SOSYAL SORUMLULUK

Şişecam, içinde yaşadığı toplumun gelişimine katkı sağlamayı amaçlar. Toplumsal, ekonomik ve çevresel sorunların çözümüne aktif katılım sağlamayı hedefler. Şişecam, kurumsal sosyal sorumluluk çalışmalarını yürütürken Sürdürülebilir Kalkınma Amaçlarını kılavuz kabul eder ve önceliği gençlere, kadınlara, savunmasız gruplara verir.

KÜLTÜREL DEĞERLERE KATKI

Cam Eserler Koleksiyonu

Şişecam Topluluğu'nun kültürel değerleri korumak amacıyla bir araya getirdiği ve yaklaşık 3.500 yıllık bir tarihin yansıması olan 520 eski cam eserden oluşan koleksiyonu, İstanbul Arkeoloji Müzesi'ne kayıtlıdır. Koleksiyon, Şişecam Genel Merkezi'nde özel olarak hazırlanan alanda korunmakta ve sergilenmektedir.

Tarih-Kültür-Cam Koleksiyonları

Şişecam Topluluğu'nun kültürel mirası koruma ve gelecek kuşaklara aktarma misyonu doğrultusunda, Anadolu'daki tarih ve kültür birikiminin cama yansıtıldığı Tarih-Kültür-Cam Koleksiyonları 20 yılı aşkın süredir Paşabahçe Mağazalarında tüketicilerin beğenisine sunulmaktadır. Her biri sınırlı sayıda üretilen ürünlerden oluşan Osmanlı, Camda Mavi Beyaz, Camda Sanatlı Yazı, Mineli Camlar, Mozaik, Anadolu Medeniyetleri, 7, Aşure, İstanbul, Kristalin Çiniler, Konuşan Paralar/Sikkeler, Zevk-i Selim, Camda Dünya Mirası ve son olarak 2019 yılında Kayıp Hazineler olmak üzere bugüne kadar toplam 14 koleksiyon

hayata geçirilmiştir. Paşabahçe Mağazaları'nın yeni "Kayıp Hazineler" Koleksiyonu ile yurt dışına götürülen tarihi eserler ile ilgili farkındalık ile geri alınmış eserlere ve kültür varlıklarına sahip çıkılması konusunda bilincin artırılması hedeflenmektedir.

Omnia/Omnia Su Koleksiyonu

Paşabahçe Mağazaları'nın kültür ve gelenekten beslenen özgün Türk camcılığını geleceğe taşıma anlayışı doğrultusunda tasarladığı Omnia Koleksiyonu, 2017 yılında "su" temasıyla yeniden yorumlanarak tüketicilerin ve sanatseverlerin beğenisine sunulmuştur. Koleksiyon ile Şişecam Topluluğu'nun sürdürülebilirlik stratejisi doğrultusunda bir sosyal sorumluluk projesine de imza atılmaktadır. Koleksiyon, Deniztemiz Derneği/TURMEPA ile yapılan iş birliğiyle derneğin başlattığı "Deniz varsa, hayat var" projesine destek olmaktadır. Bu kapsamda "Omnia Su" koleksiyonundan satın alınacak her ürün için derneğe yapılan bağışlarla denizde yaşayan bitki ve hayvanların yaşamsal faaliyetlerini yavaşlatan yaklaşık 200 bin litre siyah suyun denizlere karışmasını önleme çalışmalarına destek verilmektedir.

ÇEŞİTLİLİK VE KAPSAYICILIK

YETENEK YÖNETİMİ

ÇALIŞAN GELİŞİMİ

ÇALIŞAN MUTLULUĞU

İŞ SAĞLIĞI VE GÜVENLİĞİ

KURUMSAL SOSYAL SORUMLULUK

KÜLTÜREL DEĞERLERE KATKI

EĞİTİM VE ÖĞRETİME KATKI**SPORA KATKI****ÇEVRESEL DEĞERLERE KATKI**

MÜŞTERİ İLİŞKİLERİ

EĞİTİM VE ÖĞRETİME KATKI

Şişecam Topluluğu, eğitim ve öğretime katkı çalışmaları kapsamında çalışanlarına ve çalışanlarının öğrenim gören çocuklarına Eğitim Teşvik Bursu vermektedir. Bu kapsamda, 2019 yılında 5 milyon TL'nin üzerinde burs verilmiştir.

2019 yılında Yenişehir Şişecam Mesleki ve Teknik Anadolu Lisesi'nin inşası, Bursa Valiliği, İl Millî Eğitim Müdürlüğü ve Yenişehir Belediyesi ile gerçekleştirilen protokol kapsamında tamamlanmıştır. Şişecam Topluluğu tarafından inşa edilen okul Millî Eğitim Bakanlığı'na devredilerek açılmıştır. Okul, 20 bin metrekarelik bir alanda 16 derslik, üç laboratuvar ve 13 atölyesi ile 2019 eğitim ve öğretime başlamıştır. Okulun ilköğrenim yılı olan 2019-2020 eğitim ve öğretim yılında 269 öğrenci öğrenim görmektedir.

Şişecam tarafından Mersin Tarsus Organize Sanayi Bölgesi'nde (MTOSB) inşa edilerek Millî Eğitim Bakanlığı'na devredilen Özel Şişecam Mesleki ve Teknik Anadolu Lisesi ise 2014-2015 eğitim-öğretim yılından bu yana gerçekleştirdiği eğitim faaliyetleriyle daha fazla gencin meslek sahibi olmasına destek vermektedir. Mersin Valiliği tarafından yürütülen Mesleki Eğitimi Geliştirme Projesi'ne destek verilerek inşa edilen okulun 44 dersliği ve bir atölyesi bulunmaktadır. Okulda 2019-2020 eğitim-öğretim yılı itibarıyla 1.160 öğrenci öğrenim görmektedir. Bugüne kadar okuldan mezun olan 610 öğrencinin 210'u meslek sahibi olmuş ve iş yaşamına katılmıştır. Geri kalan öğrenciler ise üniversite eğitimlerine devam etmektedir.

SPORA KATKI

Şişecam Topluluğu Çayırova Spor Kulübü

Şişecam tarafından Çayırova Yelken İhtisas Spor Kulübü Derneği adı altında kurulan Çayırova Spor Kulübü, gençleri spora yönlendirmek, spor terbiyesi ile beden ve ahlaki kabiliyetlerinin gelişimine katkıda bulunmak amacıyla 1982 yılında Çayırova Sosyal Tesisleri'nde faaliyetlerine başlamıştır. 1984 yılında Gençlik ve Spor Genel Müdürlüğü nezdinde federe kulüp statüsünü elde eden Kulüp, 2019 yılı itibarıyla yaklaşık 150 kişilik sporcu ve yönetici kadrosuyla yelken, kürek ve kano dalında genç sporcular yetiştirerek ülke sporuna katkı sağlamaktadır. Şişecam Çayırova Spor Kulübü Yelken Şubesi'nde 1984-2019 yılları arasında dördü millî toplam 350 sporcu eğitim alırken, üç ekip Türkiye şampiyonu olmuştur.

ÇEVRESEL DEĞERLERE KATKI

Ağaçlandırma Çalışmaları

Ağaçlandırma çalışmaları kapsamında, Şişecam Topluluğu'na ait tüm tesislerin sınırları içerisinde ortalama 5 ile 10 dönümlük alan ağaçlandırmaya ayrılarak, faaliyet gösterilen bölgelerde Şişecam Ormanları oluşturulmaktadır.

Camiş Madencilik A.Ş., ocak ve tesislerinin bulunduğu Yalıköy Bölgesi'nde 2000 yılında başlattığı ağaçlandırma çalışmalarıyla bugün 368 dönüme ulaşan Şişecam Ormanı'na sahiptir. 2017 yılında Karabük Eflani Kıрма Eleme Tesisi etrafında yaklaşık 32 bin m²'lik alanda ağaçlandırma planlanmış ve 2019 yılında tamamlanmıştır. Bilecik Merkez Bayırköy Beldesi civarında ise kuvars kumu maden sahasında 400 bin m²'lik alanın rehabilitasyon ve kademelendirme çalışmalarına başlanılmış olup 2020 yılında yaklaşık 350 bin m²'lik kısmında ağaçlandırma yapılması hedeflenmektedir.

ÇEŞİTLİLİK VE KAPSAYICILIK

YETENEK YÖNETİMİ

ÇALIŞAN GELİŞİMİ

ÇALIŞAN MUTLULUĞU

İŞ SAĞLIĞI VE GÜVENLİĞİ

KURUMSAL SOSYAL SORUMLULUK

KÜLTÜREL DEĞERLERE KATKI

EĞİTİM VE ÖĞRETİME KATKI

SPORA KATKI

ÇEVRESEL DEĞERLERE KATKI

MÜŞTERİ İLİŞKİLERİ

Denizli Cam Sanayii ve Ticaret A.Ş., Cankurtaran Bölgesi'nde başlattığı fidan dikme çalışmalarıyla 2019 yılı itibarıyla üç dönümlük bir alanda mini bir orman oluşturmuştur. Yaklaşık %50'si yeşil alan olan fabrika sahası içerisindeki ağaç ve fidan sayısı 18 bin adede ulaşmıştır.

Şişecam Kimyasallar'ın 2006 yılında Mersin Bölgesi'nde başlattığı ağaç dikme etkinlikleri, orman alanlarının saptanması ve ağaçlandırılması amacıyla her yıl geleneksel olarak gerçekleştirilmektedir. Bu kapsamda yürütülen çalışmalarla dönem içerisinde 14. Ağaç Dikme Şenliği gerçekleştirilmiş, çalışan ve emeklilerden oluşan ailelerin desteğiyle yaklaşık 2.000 adet fidan daha dikilerek 14 yılda 43.500 ağaca ulaşılmıştır.

Cam Yeniden Cam Projesi

Cam Yeniden Cam Projesi farklı paydaşlarla yapılan işbirliği çerçevesinde 2011 yılından bu yana yürütülmektedir. Toplumsal bir davranış değişikliği yaratarak geri dönüşüm toplumuna geçişe destek olmayı amaçlayan proje üç temel hedef doğrultusunda yürütülmektedir:

- Cam ambalaj geri dönüşümü konusunda farkındalık yaratılması ve toplumun bilinçlendirilmesi,
- Cam ambalaj atıklarının toplama altyapısının geliştirilmesi,
- Cam ambalaj atıklarının toplanarak işlendiği tesislerin modernize edilmesi ve evsel atıklara karışan cam ambalaj atıklarının düzenli depolama öncesinde ayrıştırılması.

Proje başlangıcından bu yana 256.760 ilköğretim öğrencisine geri dönüşüm konusunda eğitimler verilmiş, 20 bini aşkın cam kumbarası belediyelerin kullanımına sunulmuş ve 1.306 bin ton cam atığının geri dönüşümü sağlanmıştır. Böylece 470.174 otomobilin 10 bin kilometre boyunca trafikten çekilmesine eşdeğer sera gazı emisyonu salımı önlenmiş, geri dönüşüm sayesinde elde edilen enerji tasarrufu 54.854 konutun bir yıllık

ısıtma ve sıcak su ihtiyacını karşılayacak seviyeye ulaşmış ve 40.324.727 ağacın bir yılda temizlediği havaya eşdeğer karbondioksit salımı önlenmiştir.

Cam Yeniden Cam Projesinin sosyal medya erişim ve etkileşim sayıları her geçen gün artmaya devam etmektedir. Projenin sosyal medya aylık erişim sayısı 2019 yılında 4,3 milyona ulaşmıştır. Geri dönüşümün öneminin, camın kullanıma ait bilgilerin, geri dönüşüm kazanımlarının farklı kurgularla paylaşıldığı sosyal medya hesaplarında yıl boyunca gerçekleştirilen etkinliklerin canlı yayınları da yapılmıştır. Projenin takipçi sayısı 2019 yılsonu itibarıyla Facebook'ta 164.500 bin kişiye, Instagram'da ise 26 bin kişiye ulaşmıştır. Cam Yeniden Cam projesi sosyal medya hesapları aracılığıyla geniş hedef kitleleriyle etkileşimi sayesinde camın bir kültürel miras korunmasına yönelik farkındalığın artırılmasına önemli katkı sağlamaktadır.

CAM YENİDEN CAM PROJESİ'NE SOSYAL ETKİ ÖDÜLÜ

Cam Yeniden Cam Projesi'nin toplumsal bir geri dönüşüm bilinci oluşturmaya yönelik çalışmaları Sürdürülebilirlik Akademisi tarafından hayata geçirilen Sürdürülebilir İş Ödülleri Platformu'nda "Sosyal Etki kategorisinde" ödüllendirilmiştir. Bugüne kadar 7,2 milyar adet cam şişenin çöpe gitmesinin önüne geçen Cam Yeniden Cam Projesi çeşitli etkinlik ve farkındalık aktiviteleriyle bugüne kadar 3 milyondan fazla kişiye ulaşarak, cam geri dönüşümünün önemi konusunda bilincin artmasını sağlamıştır.



ÇEŞİTLİLİK VE KAPSAYICILIK

YETENEK YÖNETİMİ

ÇALIŞAN GELİŞİMİ

ÇALIŞAN MUTLULUĞU

İŞ SAĞLIĞI VE GÜVENLİĞİ

KURUMSAL SOSYAL SORUMLULUK

KÜLTÜREL DEĞERLERE KATKI

EĞİTİM VE ÖĞRETİME KATKI

SPORA KATKI

ÇEVRESEL DEĞERLERE KATKI

MÜŞTERİ İLİŞKİLERİ

MÜŞTERİ İLİŞKİLERİ

Şişecam Topluluğu müşterilerinin beklentilerine yanıt verebilmek ve bu beklentilere yönelik gelişmiş ürün ve hizmetleri hayata geçirebilmek için birçok uygulama ile müşteri odaklı iş süreçleri geliştirmektedir. Bu kapsamda Topluluk şirketleri CRM uygulamaları, müşteri toplantıları, müşteri ziyaretleri, müşteri memnuniyet anketleri ve katılım sağlanan fuarlar aracılığıyla müşterilerini bilgilendirmekte ve müşterilerinden aktif bir şekilde geribildirim almaktadır. Böylelikle ilgili aksiyonlar geliştirilmekte, ürün ve hizmetlerin sağladığı katma değer artırılmaya çalışılmaktadır.

Düzcam'ın tüketici tercihlerinde etkisi yüksek olan PVC doğrama firmalarının Isıcam markalı ürünlere olan talebini arttırmak, enerji tasarrufu sağlayan serileri tercih etmelerini sağlamak ve Isıcam marka elçileri yaratmak amacıyla başlatılan Isıcam Sistemleri Kumbara Kart Kulübü raporlama dönemi sonu itibarıyla 10.075 üyeye ulaşmıştır. 2019 yılında, marka elçilerini yaygınlaştırma hedefi ile Kumbara Kart Sistemi geliştirilerek alüminyum doğrama firmaları da sisteme dahil edilmeye başlanmıştır.

Türkiye ve uluslararası pazarlarda projelerin karar vericileri konumundaki mimar, cephe danışmanı, yatırımcı ve müteahhitlere yönelik projeler özelinde sunulan Cam Danışmanlığı ile doğru cam çözümleri sunulmakta olup, 2.953 teknik hesap yapılarak, 3.000'e yakın sektör yetkilisi ile bire bir görüşülmüştür. Bu kapsamda 2019 yılında toplam 619 yurtiçi ve yurtdışı projede Şişecam Düzcam ürünlerinin tercih edilmesi sağlanmıştır.

Soda Sanayii A.Ş. raporlama döneminde gerçekleştirdiği müşteri memnuniyet anketleri ile ürün-ambalaj, hizmet kalitesi, satış sonrası hizmet ve destek, müşteri şikayetleri hususlarında müşterilerinden aktif olarak geribildirim toplamaktadır. Bu kapsamda yurtiçi soda müşterileri ile yapılan anketin memnuniyet sonucu %92,24 ve yine yurtiçi krom müşterileri ile yapılan anketin memnuniyet sonucu %94,13 olarak gerçekleşmiştir.

2017 Mart ayında devreye alınan Paşabahçe Kulüp müşteri bağlılık programı üye sayısı 200 bin kişiye ulaşmıştır. Popüler sosyal medya platformlarından Instagram'daki Paşabahçe hesabının takipçi sayısı 1 milyon kişiye yaklaşmıştır.



GELİŞTİR

Şişecam, "Geliştir" anlayışıyla iklim değişikliğiyle mücadele, ar-ge ve dijitalleşmeyi odağına alarak yenilikçi ürün ve hizmetleri hayata geçirmektedir.



İKLİM DEĞİŞİKLİĞİ İLE MÜCADELE

AR-GE

DİJİTALLEŞME

YENİLİKÇİ ÜRÜNLER

İKLİM DEĞİŞİKLİĞİ İLE MÜCADELE

İklim değişikliği sektör ve büyüklükten bağımsız olarak tüm iş dünyasının ortak mücadele etmesi gereken ve etkisini gün geçtikçe daha çok hissettiren önemli risk unsurlarından biridir. Şişecam, faaliyetlerini iklim değişikliği ile mücadele konusunda üzerine düşen sorumluluğun farkındalığı ve paydaşlarıyla işbirliği



halinde sürdürmektedir. Şişecam, iklim değişikliğinde çözüm ortağı olabilmek amacıyla faaliyet gösterdiği tüm sektörlerle yönelik yenilikçi, çevreci ve müşteri ihtiyaçlarını karşılayan yeni ürünler geliştirerek enerji tüketimini en aza indirmeyi hedeflemektedir.

İKLİM DEĞİŞİKLİĞİ İLE MÜCADELEDE ÖRNEK YAKLAŞIM

İklim değişikliği ve yarattığı riskler Şişecam Topluluğu kapsamında aktif bir şekilde yönetilmektedir. İklim değişikliğine yönelik kısa, orta ve uzun dönemli hedefler performans göstergeleri ile takip edilmektedir. Şişecam topluluğu bu kapsamda sorumlu bir paydaş olarak; iklim değişikliğine neden olan sera gazı emisyonlarını 2022 itibarıyla %5 (2017 baz yılına göre) azaltmayı hedeflemektedir.

Şişecam Topluluğu, sera gazı emisyonlarını daha etkili yönetmek ve iklim değişikliğinin fiziksel etkilerine uyum sağlamak amaçlarıyla, Şişecam Topluluğu Kurumsal İklim Değişikliği Yönetişim yapısını oluşturmuştur. Bu çerçevede, iklim değişikliği ile mücadelede alanındaki önceliklerin belirlenmesi ve ilgili strateji ve aksiyonların güçlendirilmesi çalışmalarına hız kazandırılmıştır.

2019 yılında, Grup Başkanlıkları, Strateji Başkanlığı, Risk Yönetimi ve İç Denetim Başkanlığı, Araştırma ve Teknolojik Geliştirme Başkanlığı, İnşaat Direktörlüğü, Mali İşler ve Satın Alma Başkanlıklarından ilgili temsilcilerinden oluşan Topluluk İklim Değişikliği Koordinasyon Kurulu (İDKK) kurulmuştur.

Kurulun görev ve sorumluluklarının tanımlandığı “Topluluk İklim Değişikliği Yönetişim Prosedürü” yayımlanarak İDKK ilgili çalışmalarını başlatmıştır. İDKK bünyesindeki çalışmalar kapsamında, faaliyet gösterilen coğrafyalarda:

- (Uyum/adaptasyon) İklim değişikliğinin fiziksel etkilerine olan hassasiyetlerin değerlendirilmesi ve bu etkilere uyum amacıyla ilgili fiziksel, finansal ve operasyonel seviyelerdeki önceliklerinin belirlenmesi,
- (Azaltım) İklim değişikliği alanındaki emisyon azaltım potansiyellerinin belirlenmesi ve düşük karbonlu üretim teknik ve teknolojilerinin değerlendirilmesi,
- İklim değişikliği süreçlerine yönelik, uluslararası, bölgesel ve ulusal gelişme ve yükümlülüklerin yakından takip edilerek ilgili süreçlerin Topluluk bünyesinde entegre ve etkin yönetiminin sağlanması hedeflenmiştir.

Tüm bu çalışmalarla birlikte Şişecam Topluluğu'nun İklim Değişikliği Entegre Stratejisi hazırlıkları başlatılmıştır.

Topluluk bünyesinde sera gazı izleme çalışmaları devam etmiş ve sera gazı emisyonlarının azaltılması adına 2020-2030 dönemine ait senaryo çalışmaları başlatılmıştır.

İKLİM DEĞİŞİKLİĞİ İLE MÜCADELE

AR-GE

DİJİTALLEŞME

YENİLİKÇİ ÜRÜNLER

2019 yılında Topluluğun enerji tasarruf potansiyelinin tespiti ve yasal mevzuatlara uyum çerçevesinde, Türkiye'deki fabrikalarında dört ana üretim grubu bünyesindeki 15 farklı fabrikada Araştırma ve Teknolojik Geliştirme Başkanlığı tarafından koordine edilen enerji etütleri, genişletilmiş etüt kapsamı ile yürütülmeye devam edilmiştir.

Enerji kaynakları ile enerji tüketen ekipman ve süreçlerin enerji verimliliğinin gerçek zamanlı izlenmesi ve iyileştirilmesi amacıyla kurulan EnİS enerji izleme sistemi, enerji yoğunluğu yüksek 26 farklı noktada devreye alınmış, önemli enerji tüketim noktaları detayında izleme ve analiz çalışmaları anlık olarak yürütülmeye devam edilmiştir.

Şişecam'da sürdürülebilir enerji tedariği, yenilenebilir enerji kaynakları uygulamaları, enerji verimliliğini sağlayacak teknolojiler ve projeler için yol haritasının belirlenmesi ve uygulamaya alınmasına yönelik çalışmalar yürütülmektedir. Enerji İzleme

Sistemi (EnİS) kurulan üretim tesislerinde ana enerji tüketim kalemleri anlık olarak izlenerek süreçlerin performanslarında iyileştirmeler yapılmaktadır.

Enerji yoğun sektörlerde faaliyet göstermekte olan Şişecam Topluluğu, 2019 yılında enerji tüketim verimliliğinin artırılması çalışmalarına devam etmiştir. Raporlama döneminde gerçekleştirilen çalışmalar kapsamında 734.000 GJ enerji tasarrufu elde edilmiştir.

Enerji ve karbon emisyonu yönetimi ile ilgili risk ve fırsatlar Şişecam Topluluğu bünyesinde önemli bir öncelik olarak değerlendirilmekte, ilgili süreçler sürekli olarak gözden geçirilmekte ve operasyonlar bu doğrultuda yönetilmektedir. Bu yaklaşım sonucu elde edilen performans sonuçları ve uygulamalar Karbon Saydamlık Projesi (Carbon Disclosure Project) kapsamında 2011 yılından bu yana tüm paydaşlar ile şeffaf bir şekilde paylaşılmaktadır.

İKLİM DEĞİŞİKLİĞİ İLE MÜCADELEDE ÖRNEK UYGULAMALAR

Frekans Kontrollü Kompresör Projesi (Şişecam Cam Ambalaj- Eskişehir Fabrikası) - Yağsız vidalı frekans kontrollü kompresör kullanmak suretiyle, ortak kollektöre basınçlı hava basan turbo kompresörler en verimli kullanım noktasında (%100) tam yükte çalıştırılmaktadır. Proje ile yıllık 1.928.240 kWh enerji tasarrufu sağlanmıştır.

Güneş Enerjisi Sistemi (Düzcam-Mersin Fabrikası) - Düzcam-Mersin Fabrikası çatısında 79.300 m² alana kurulu 6,2 MW gücündeki güneş enerjisi santrali, kurulu güç açısından, tek parça çatı uygulaması olarak, Türkiye ve Avrupa'da ikinci olurken, dünyada ilk 10 içinde yerini almıştır. Güneş Enerjisi Sistemi ile 28.800 GJ (8 milyon kWh) enerji üretilerek yaklaşık 4.000 ton CO₂ salımı engellenmektedir.

Fabrika Sahasında Bisiklet Kullanımı (Soda Sanayii A.Ş. Soda ve Kromsan Fabrikası) - Soda Sanayii A.Ş. Fabrika sahası içerisinde bisiklet kullanımının yaygınlaştırarak, doğa dostu ulaşım imkanları sağlanmaktadır. Fabrika içerisindeki bisiklet kullanımı ile birlikte sağlanan emisyon azaltım miktarı hesaplanmış olup uygulamanın yıllık 43,5 ton CO₂ emisyon azaltımı sağlandığı belirlenmiştir.

Atık Emisyon Azaltımı (Şişecam Otomotiv- Lüleburgaz Fabrikası) - İşletme içerisinde kullanılan LPG'li forkliftlerin elektrikli forkliftler ile değiştirilerek, LPG ile İSG riskinin azaltılması ve LPG sonucu oluşan atık gazın azaltılmasını amaçlayan proje raporlama döneminde uygulamaya alınmış olup 2020 yılı sonunda tamamlanması planlanmaktadır.

AR-GE

Şişecam küresel arenadaki rekabet avantajını artırmak, tüm süreçlerinde sürdürülebilirlik ve mükemmelliği sağlayabilmek amacıyla araştırma ve teknolojik geliştirme ve dijitalleşme çalışmalarına özel önem vermektedir.

Şişecam Topluluğu Araştırma ve Teknolojik Geliştirme Başkanlığı (ATGB) çatısı altında ArTeGe ve Tasarım faaliyetleri 2019 yılında, Topluluk stratejileri, Üretim Grupları stratejileri ve sektördeki küresel eğilimler gözetilerek şekillendirilmiş olup ulusal ve uluslararası iş birlikleri ile güçlendirilerek yürütülmüştür.

Türkiye'de en gelişmiş ve Avrupa'da da en büyük merkezlerden biri olan Şişecam Bilim Teknoloji ve Tasarım Merkezi (BTM) güncel donatılmış 28 ayrı uzmanlık laboratuvarı ile cam ev eşyası ve cam ambalaja hizmet veren ürün tasarım merkezinden oluşmaktadır. Merkez bünyesinde 167 tam zamanlı araştırmacı çalışmaktadır. Ayrıca Üretim gruplarımızdaki tam zamanlı araştırmacılar da ATGB faaliyetlerine doğrudan destek vermektedir.

ATGB faaliyetleri kapsamında raporlama döneminde 44 şemsiye proje içerisinde 241 iş paketi ile çalışılmıştır. Bunlardan 121 adet iş paketi mevcut üretim süreçlerinde ve ürünlerde maliyet/verimlilik/kalite optimizasyonu konularında belirlenen fırsatlara yöneliktir. Yeni ürün ve teknoloji geliştirmeye yönelik 120 iş paketinden 27 adedinin laboratuvar çalışmaları tamamlanmış, 20 çalışmanın üretim denemesi yapılmış ve 13 yeni ürün/teknoloji ticari hale gelmiştir. Ayrıca, 2019 yılı içerisinde; 3 patent başvurusu, 7 patent tescili, 8 PCT/EPO başvurusu ile 2 tasarım tescil başvurusu gerçekleştirilmiştir.

2019 yılı içerisinde "ArTeGe" faaliyetlerinde 32 ulusal 28 uluslararası olmak üzere 60 üniversite, araştırma kuruluşu ve firmanın ArGe birimiyle iş birliği yapılmış; "Tasarım" faaliyetlerinde ise 9 ulusal ve 16 yabancı olmak üzere toplam 23 tasarımcı ile ortak çalışmalar gerçekleştirilmiştir.

İZLEME VE RAPORLAMA

Dijitalleşme ve Endüstri 4.0 çalışmaları çerçevesinde, cam ergitme fırını veri izleme ve analiz projesi üzerinde çalışmalar olgunlaştırılmış ve ilk olumlu sonuçlar elde edilmeye başlanmıştır. Fırın ömür ve özgül enerji performans arttırma amacı ile farklı sektörlerde veri analizi konusunda uzmanlaşmış firmalar ile işbirliği yapılarak, gerçek veriler referansında kavram kanıtlama çalışmaları hayata geçirilmiştir. Enerji kaynaklarının ve süreçlerin enerji verimliliğinin gerçek zamanlı izlenmesi ve iyileştirilmesi amacıyla kurulan ENIS-enerji izleme sistemi, kapsamında önemli enerji tüketim noktaları (elektrik motorları, kompresörler, fanlar, pompalar, aydınlatma armatürleri, vb.) detayında izleme ve analiz çalışmaları anlık olarak yürütülmeye devam edilmiştir. 2019 yılında özgül enerji tüketimlerinde iyileşmelerin sağlanmış ve düzenli raporlamalar gerçekleştirilmiştir.

DİJİTALLEŞME

Şişecam rekabetçi ve üretimdeki öncü rolünün farkındalığıyla verimlilik performansını artırmaya yönelik dijital dönüşüm uygulamalarını hayata geçirmektedir. Bu kapsamdaki gelişmeler sürekli olarak takip edilmekte ve iş süreçleri bu kapsamda gözden geçirilerek ihtiyaç duyulan uygulamalar hayata geçirilmektedir. 2018 yılı içerisinde akıllı, üretken ve dijital stratejiler Şişecam Topluluğu'nun rekabet gücünü artırmasında kritik bir rol oynamıştır.

Kurumsal veri mimarisini yöneten, veriyi analiz eden ve değere dönüştüren "Akıllı Şişecam" stratejisi uygulamaları kapsamında, 2019 yılında, Kurumsal veri mimarisinin yönetimi, endüstriyel sistemler ve fırın verilerinin sensörler üzerinden toplanarak bulut ortamında saklanması altyapıları, akıllı analitik çözümler ile verinin analiz edilerek fırsata, değere dönüştürülmesi çalışmaları yapılmıştır. Dönüşüm programı kapsamında ana veri temizliği gerçekleştirilerek, finansal, malzeme, ürün ve müşteri verisinin tekilleştirilmesi sağlanmıştır.

Dijital dönüşüm öncelikli, Endüstri 4.0 odaklı, üretim yönetim sistemleri ile entegre "Dijital Şişecam" stratejisi kapsamında

Müşteri deneyiminin artırılması amacıyla müşteri portalının kurulması, mobil platformlar üzerinde müşteri ve bayi uygulamalarının yaygınlaştırılması, e-fatura, dijital arşiv sistemleri, global e-mağaza çözümleri, fabrikalarda RFID üretim takip sistemleri ile akıllı ambar çözümleri yanı sıra, çalışan deneyiminin artırılması için sunulan dijital ofis çözümleri raporlama döneminde hayata geçirilen ve yaygınlaştırılan projelerden bazılarıdır.

"Üretken Şişecam" stratejisi kapsamında iş süreçleri ile kurumsal BT mimarisi uyumlandırılarak, iş grupları bazlı yapıdan, süreç bazlı bir yapıya geçiş için gerekli mimari akış kurgulanmıştır. İş süreçleri analiz edilerek, uygun süreçler için robotik süreç otomasyonu altyapısı hayata geçirilmiştir.

Satış/operasyon, ileri planlama, malzeme ihtiyaç planlama süreçlerine ilişkin önemli projeler gerçekleştirilerek, verimlilik ve üretkenlik artışı sağlanmıştır. Bu uygulamalarla birlikte iş akışlarının dijitalleştirilmesi ve yalınlaştırılması ile performans artışı ve verimlilik sağlanması, aynı zamanda da rekabette kritik hale gelmekte olan ileri seviye dijital uygulamalara teknolojik altyapının hazır hale getirilmesi amacıyla "Kökler ve Kanatlar" programı hayata geçirilmiştir.

İKLİM DEĞİŞİKLİĞİ İLE MÜCADELE

AR-GE

DİJİTALLEŞME

YENİLİKÇİ ÜRÜNLER

2019 yılında, stratejik "BT 2.0" hedefi ile iş gruplarının ihtiyaçları, teknolojik çözümler ile birlikte analiz edilerek, taleplerin etkin bir şekilde projelere ve üretime dönüştürüldüğü bir çalışma modeli kurgulanmıştır. Kurumsal veri yönetimi ve mimarisine ilişkin altyapı çalışmalarına başlanmış, bulut bilişim yol haritası ve mimarisi oluşturularak, iş sürekliliği ve felaket kurtarma çözümleri geliştirilmiştir. Uçtan uca siber güvenlik çözümleri yaygınlaştırılarak, olası riskler etkin bir şekilde yönetilmiş, bilgi güvenliğine ilişkin eğitimler ve ortalama faaliyetleri ile çalışan farkındalığı artırılmıştır. Yönetişim ve süreçler iyileştirilerek, yasal düzenlemeler, mevzuat ve sertifikasyonlar kapsamında tam bir uyumluluk sağlanmıştır.

Raporlama dönemi itibarıyla Topluluğun 11 şirketinin sahip olduğu ISO 27001 Bilgi Güvenliği Yönetim Sistemi sertifikalarına ilişkin faaliyetlerinin, kapsam dâhilindeki gruplar ve bağlı şirketler ile hizalı bir şekilde sürdürülmesi için denetim, eğitim, risk değerlendirme, bulgu takibi, hedef ve fırsatların belirlenmesi, dokümanların güncellenmesi çalışmaları merkezi olarak koordine edilmeye devam edilmiştir.Yapılan iç ve dış denetim çalışmaları major bulgu olmaksızın başarı ile tamamlanmıştır.

ŞİŞECAM DÖNÜŞÜM OKULU

Dijital Dönüşüm Okulu - Raporlama döneminde dijital dönüşüm yolculuğunu desteklemek amacıyla Dijital Dönüşüm Okulu hayata geçirilmiştir. Proje dünyadaki gelişmeler konusunda farkındalık yaratmayı, dönüşüm sürecine liderlik edecek üst yönetimde ortak dil ve sistematik bakış açısı geliştirmeyi, inovasyon kültürünü desteklemeyi, uzman/proje ekiplerini yetiştirmeyi ve dijital dönüşüm projelerine destek vermeyi amaçlamaktadır.

Bu kapsamda 2019 yılı içerisinde uygulanan "Farkındalık Modülü" kapsamında;

- Sınıf içi katılımın 545, canlı yayın katılımının 780 kişi olduğu toplam 9 dijital sohbet yapılmış
- 100 kişinin katıldığı sanal/artırılmış gerçeklik atölyesi gerçekleştirilmiş,
- Harvard Business Review ve Bloomberg Yayınları işbirliği ile hazırlanan "Dünya'da Dijital Dönüşüm Süreçleri" ile ilgili 3 bülten yayınlanmış,
- Toplam 21 videodan oluşan Dijital Dönüşüme İlk Adım ve Kavramlar Sözlüğü uzaktan eğitimi tüm çalışanlarımızla paylaşılmıştır
- Teknolojik Yetkinlik Modülü kapsamında;
- 18 kişiye tasarım odaklı düşünme eğitimi verilmiş
- 76 kişiyle değişim yönetimi çalışmayı gerçekleştirilmiştir.

Gelecek dönemde üst yönetim için hazırlanacak dijital liderlik modülü ile çözüm ve iş süreci sahiplerinin gelişimine odaklanan teknolojik yetkinlik modülü kapsamında eğitim, atölye çalışmaları yapılmaya devam edilecektir.

İKLİM DEĞİŞİKLİĞİ İLE MÜCADELE

AR-GE

DİJİTALLEŞME

YENİLİKÇİ ÜRÜNLER

YENİLİKÇİ ÜRÜNLER

Şişecam Topluluğu yenilikçi ürünleriyle pozitif değer yaratmayı amaçlamaktadır. Bu kapsamda müşteri beklentileri doğrultusunda üretim grupları ve Araştırma ve Teknolojik Geliştirme Başkanlığı'nın işbirliğinde, çevre ve sürdürülebilirlik konuları da ele alınarak yaratılan değer artırılması ve yaygınlaştırılması hedeflenmektedir.

Raporlama döneminde Şişecam Düzcem Yenişehir Fabrikası'nda, yüksek kapasiteli ve son teknolojik imkânlarla sahip kaplama hattı devreye alınmış ve ürün geliştirme faaliyetleri sürdürülmüştür. Bu kapsamda, mimari cam sektöründe en çok talep gören ürünlerinden olan "Solar Low-E Cam", "Temperlenebilir Low-E Cam Nötral 71/53" ve "Temperlenebilir Solar Low-E Cam Nötral 50/33" ürünlerini sektör beklentileri doğrultusunda geliştirilerek müşteri ve iş ortaklarının beğenisine sunulmuştur.

Otomotiv pazarına yönelik olarak araçların lamine ön camlarında kullanılmak üzere ısı ve güneş kontrolü sağlayarak klima yükünün azaltılmasına katkıda bulunan ve buz çözme fonksiyonu kazandıran, yüksek performanslı atermik kaplamalı ön cam ve seçilmiş seyir göstergelerinin ön cama yansıtılmasını sağlayan Head-up Display özellikli ön cam ürünlerine yönelik olarak 2019 yılı içerisinde deneme üretimleri, müşteri tanıtımı, numune gönderimi ve patent başvurusu yapılmış ve müşterilerden teknik onay ve sipariş alınmıştır.

Anadolu Cam Sanayii A.Ş.'nin Türk Tuborg A.Ş. için tasarlanan Frederik Şişesi ile "Red Dot Design Award Yarışması'nda "Red Dot Award: Brands & Communication Design 2019" ödülüne layık görülmüştür. Özel tasarıma sahip şişe, bu ödülle birlikte ulusal ve uluslararası yarışmalardan toplamda yedi ödül kazanmıştır.

Soda Sanayii A.Ş. faaliyetleri kapsamında Krom kimyasallarındaki faaliyetlerin zenginleştirilmesi amacıyla Yüzey İşlemlerde Kullanılacak III Değerlikli Krom Bileşiklerinin Geliştirilmesi Projesi kapsamında farklı indirgenlerle daha kaliteli krom nitrat üretimi konusunda laboratuvar çalışmaları yürütülmüş, müşteriye iletilmek üzere örnekler hazırlanmıştır.

Cam Ev Eşyası tasarım faaliyetleri kapsamında 2019 yılında yürütülen projelere ait toplam 494 otomatik ürün tasarımı, 533 ikincil işlemlerli ürün tasarımı, 2.270 ambalaj tasarımı ve 200 el imalatı ürün tasarımı gerçekleştirilmiştir. Gerçekleştirilen ürün, aksesuar ve desen tasarımından 429 adedi ticari ürün haline gelmiştir. Paşabahçe ve Nude markaları için yapılan tasarımlar toplam sekiz ödüle layık görülmüştür.

TEMEL PAYDAŞ GRUPLARI
VE KATILIM PLATFORMLARI

KURUMSAL ÜYELİKLER

PERFORMANS GÖSTERGELERİ

GRI İÇERİK İNDEKSİ

Temel Paydaş Grupları ve Katılım Platformları

Paydaş Grubu	Katılım Platformları	Katılım Sıklığı
Analistler	Yüz yüze toplantılar • Çalıştaylar	Yılda en az dört kere Yılda 1 kez
Çalışanlar	Memnuniyet anketi • Öneri ve fikir paylaşım platformları • Yüz yüze görüşmeler • Kıdem teşvik ödülü • Tanıma ve ödül sistemi	Sürekli
Hisse ve Bono Yatırımcıları	Genel yönetim kurulu toplantıları • Yurtiçi ve yurtdışında Yatırımcı Konferansları, roadshowlar • Periyodik bilgilendirme raporları • Birebir toplantılar • Telefon/telekonferans ve e-posta iletişimi	Yılda 1 kez Yılda en az 7-8 kez Yılda en az 4 kez Yılda en az 1 kez Yılda en az 2 kez
Kamu Kuruluşları	Düzenli raporlama • Toplantı, forum ve konferanslar • Basın açıklamaları • Bire bir görüşmeler	Sürekli
Müşteriler	Memnuniyet anketleri • Sosyal medya • Yüz yüze toplantılar ve konferanslar • Telefon ve e-posta	Sürekli
Sivil Toplum Örgütleri	Stratejik iş birlikleri • Etkinlikler	En az ayda bir kez
Tedarikçiler	Günlük iş akışı • Yüz yüze toplantılar • E-posta iletişimi	Sürekli
Üniversiteler	Konferanslar • Ortak çalışmalar • Staj programları	Yılda bir
Yatırımcılar	Yüz yüze toplantılar • Telefon/telekonferans ve e-posta iletişimi • Çalıştaylar	Yılda en az iki kere
Medya	Basın konferansları • Basın açıklamaları • Konferanslar	En az ayda bir kez

Kurumsal Üyelikler

ARGEMİP (ArGe Merkezleri İletişim Platformu)	Eurosolar	Mirror Group
Celsian Glass Solar (Glas Trend Konseyi)	GAE (Glass Alliance Europe)	NFPA (National Fire Protection Association)
DEİK - Bulgaristan İş Konseyi	ICG (International Commission on Glass)	Petform (Petrol ve Doğal Gaz Platformu Derneği)
DEİK - Romanya İş Konseyi	İstanbul Kültür ve Sanat Vakfı	TEDAR (Tedarik Zinciri Yönetimi Derneği)
Deutsche Glastechnische	İstanbul Sanayi Odası	Türkiye Aile Planlama Vakfı
Elektrik Üreticileri Derneği	İstanbul Ticaret Odası	Türkiye Kurumsal Yönetim Derneği
ESG (European Society for Glass Science and Technology)	Kurumsal Risk Yönetimi Derneği	Tüyük Yatırımcı İlişkileri Derneği
EUROGIA	Lüleburgaz Sanayi ve Ticaret Odası	
European Physical Society Energy Working Groupe	Milletlerarası Ticaret Odası	

TEMEL PAYDAŞ GRUPLARI
VE KATILIM PLATFORMLARI

KURUMSAL ÜYELİKLER

PERFORMANS GÖSTERGELERİ

GRI İÇERİK İNDEKSİ

PERFORMANS GÖSTERGELERİ

Ekonomik Performans Göstergeleri	2018	2019
Toplam ciro (bin TL)	15.550.314	18.058.686
Çalışanlara ödenen ücret ve yan haklar (bin TL)	1.423.466	1.602.009
Ödenen temettü miktarı (bin TL)	456.809	619.906
Devlete ödenen vergi miktarı (vergi türüne göre) (bin TL)	537.910	336.719

Sosyal Performans Göstergeleri	2018	2019
Çalışan Demografisi		
Toplam İşgücü (Sayı)	21.808	21.801
Kadın	4.750	4.649
Erkek	17.238	17.152
Sözleşme Türüne Göre Toplam İşgücü (Sayı)	21.808	21.801
Belirsiz Süreli İş Akdi	21.481	21.118
Kadın	4.451	4.552
Erkek	17.030	16.566
Geçici İş Akdi	327	683
Kadın	123	97
Erkek	204	586
Kategori Bazında Toplam İşgücü (Sayı)	21.808	21.801
Mavi Yakalı	14.809	14.633
Kadın	2.588	2.565
Erkek	12.221	12.068
Beyaz Yakalı	6.999	7.168
Kadın	1.982	2.084
Erkek	5.017	5.084

Çalışan Demografisi	2018	2019
İstihdam Türüne Göre Toplam İşgücü (Sayı)	21.808	21.801
Tam Zamanlı	21.753	21.755
Kadın	4.544	4.621
Erkek	17.209	17.134
Yarı Zamanlı	55	46
Kadın	26	28
Erkek	29	18
Eğitim Düzeyine Göre Toplam İşgücü (Sayı)	21.808	21.801
İlköğretim ve Altı	2.953	2.638
Lise	10.730	11.723
Üniversite ve Üstü	8.125	7.440
Yaş Grubuna Göre Toplam İşgücü (Sayı)	21.808	21.801
30 Altı	4.824	4.029
30-50	15.330	15.844
50+	1.654	1.928
Taşeron Çalışan Sayısı	7.702	7.854
Tam Zamanlı	7.433	7.664
Yarı Zamanlı	269	190
Kadın	1.741	1.830
Erkek	5.961	6.024
Çalışan Kıdemli	21.808	21.801
Kadın Çalışanlar 0-5 yıl	2.394	2.357
Kadın Çalışanlar 5-10 yıl	983	952
Kadın Çalışanlar 10+ yıl	1.193	1.321
Erkek Çalışanlar 0-5 yıl	6.708	5.751
Erkek Çalışanlar 5-10 yıl	3.494	4.293
Erkek Çalışanlar 10+ yıl	7.036	7.127

TEMEL PAYDAŞ GRUPLARI
VE KATILIM PLATFORMLARI

KURUMSAL ÜYELİKLER

PERFORMANS GÖSTERGELERİ

GRI İÇERİK İNDEKSİ

Çalışan Demografisi	2018	2019
Üst Yönetim Yapısı (Sayı)	142	145
Cinsiyet Bazında	142	145
Kadın	24	34
Erkek	118	111
Yaş Grubuna Göre	142	145
30 Altı	0	0
30-50	90	92
50+	52	53
Uyruk	142	145
TC Vatandaşı	120	128
Expat	22	17
Yönetim Kurulu Yapısı (Sayı)	16	9
Kadın	4	4
Erkek	12	5
Orta Düzey Yönetim Yapısı (Sayı)	483	428
Cinsiyet Bazında	483	428
Kadın	113	93
Erkek	370	335
Yaş Grubuna Göre	483	428
30 Altı	3	3
30-50	388	331
50+	92	94
Uyruk	483	428
TC Vatandaşı	413	312
Expat	70	116

Devir Hızı	2018	2019
İşe Yeni Alınan Çalışanlar (Sayı)		
Cinsiyet Bazında	2.831	1.972
Kadın	943	634
Erkek	1.888	1.338
Yaş Grubuna Göre	2.831	1.972
30 Altı	1.556	936
30-50	1.153	924
50+	122	112
İşten Ayrılan Çalışanlar (Sayı)		
Cinsiyet Bazında	2.528	2.209
Kadın	747	629
Erkek	1.781	1.580
Yaş Grubuna Göre	2.528	2.209
30 Altı	911	708
30-50	1.298	1.138
50+	319	363

Çeşitlilik-Kapsayıcılık	2018	2019
Doğum İznine Ayrılan Çalışan Sayısı	936	1.022
Kadın	272	356
Erkek	664	666
Doğum İzninden Dönem Çalışan Sayısı	685	704
Kadın	151	141
Erkek	534	563
Toplu Sözleşme Kapsamında Çalışan İşgücü (Sayı)	0	11.459
Kadın	0	1.811
Erkek	0	9.648
Yıl içinde oluşan ayrımcılık vakalarının sayısı (adet)	0	2
Engelli Çalışan Sayısı	428	524
Kadın	46	51
Erkek	382	473

TEMEL PAYDAŞ GRUPLARI
VE KATILIM PLATFORMLARI

KURUMSAL ÜYELİKLER

PERFORMANS GÖSTERGELERİ

GRI İÇERİK İNDEKSİ

Çalışan Gelişimi	2018	2019
Çalışan Eğitimleri (kişixsaat)		
Mavi Yakalı Kadın	185	1.371
Beyaz Yakalı Kadın	51.992	57.608
Mavi Yakalı Erkek	159.968	155.316
Beyaz Yakalı Erkek	146.306	164.841
Kadın	52.177	58.980
Erkek	306.275	320.157
Şişecam Akademi'de verilen eğitimler (kişi*saat)	358.450	379.137
Düzenli performans değerlendirme geribildirimi verilen çalışan sayısı	5.720	7.702
Kadın	1.651	1.810
Erkek	4.069	5.892
Mavi Yakalı	0	4.023
Beyaz Yakalı	5.720	3.679

Çevre Eğitimleri	2018	2019
Çalışanlara Sunulan Çevre Eğitimleri (kişixsaat)		
Doğrudan İstihdam	14.087	16.705
Müteahhit Firma Çalışanı	1.794	3.687

Ar-Ge	2018	2019
Ar-Ge Bütçesi (Milyon TL)	117	103
Ar-GE çalışanı sayısı	537	686
Patent başvuru sayısı	17	2
Alınan patent sayısı	3	7
NAR Öneri Geliştirme Platformu'na iletilen/hayata geçirilen proje sayısı	25 / 514	29/93

Tedarik Zinciri Yönetimi	2018	2019
Aktif tedarikçi sayısı	15.275	15.224
Yerel tedarikçi sayısı	9.238	8.909
Yerel tedarik oranı (%)	%55	%56

İş Sağlığı ve Güvenliği	2018	2019
Kaza Şiddet Oranı	672	274
Kaza Sıklık Oranı	14	12
Çalışanlara Sunulan İSG Eğitimleri (kişixsaat)	215.348	347.983

Çevresel Performans Göstergeleri		
Doğal Kaynaklar	2018	2019
Tüketilen hammadde miktarı (ton)	15.575.163	14.774.299
Tüketilen geridönüştürülmüş/geri kazanılmış hammadde miktarı (ton)	441.089	302.636
Kaynak bazında su çekimi miktarı (m ³)		
Şebeke	5.284.135	1.883.255
Yüzeysel su	18.819.498	19.736.566
Yeraltı	13.698.502	13.638.828
Diğer	3.595.764	2.530.792
Toplam	41.397.899	37.789.441
Geri kazanılan ya da tekrar kullanılan su miktarı (m ³)	4.278.365	4.162.233
Hedef ortama göre atık su deşarjı (m ³)		
Doğal Alıcı Ortam	16.530.617	16.623.179
Atık Su Kanalı	1.669.665	1.416.753
Toplam	18.200.282	18.039.932

TEMEL PAYDAŞ GRUPLARI
VE KATILIM PLATFORMLARI

KURUMSAL ÜYELİKLER

PERFORMANS GÖSTERGELERİ

GRI İÇERİK İNDEKSİ

Çevresel Performans Göstergeleri	2018	2019
Bertaraf metoduna göre tehlikeli atık miktarı (ton)		
Enerji Geri Kazanımı	5.994	3.338
Geri Kazanım	225.787	4.531
Atık Yakma	12.080	45.420
Düzenli depolama	5.237	20.301
Diğer	211	161
Toplam	249.308	73.752
Bertaraf metoduna göre tehlikesiz atık miktarı (ton)		
Enerji Geri Kazanımı	4.064	1.552
Geri Kazanım	2.619.607	173.352
Atık Yakma	2.263	1.798
Düzenli depolama	1.688.013	1.806.523
Diğer	37.708	32.996
Toplam	4.351.655	2.016.221
Toplam atık miktarı (ton)	4.600.962	2.089.968
Kullanılan toplam ambalaj miktarı (ton)	123.506	180.440
Ambalaj atığı geri kazanım oranı (*Türkiye fabrikaları)	%54	%54
Cam üretiminde kullanılan cam kırığı (ton)	1.145.334	1.147.927

İklim Değişikliği ile Mücadele	2018	2019
Enerji tüketim miktarı (GJ)		
Doğalgaz	53.785.574	58.207.552
Elektrik	5.941.793	6.345.438
LPG	38.014	36.336
Asetilen	1.041	8.539
Antrasit/Kömür	18.365.478	11.461.035
Yenilenebilir kaynaklardan sağlanan	11.065	29.792
Diğer	1.266.283	4.640
Toplam	79.409.247	76.063.540
Enerji tasarrufu miktarı (GJ)*	633.481	734.038
Kapsam 1 CO ₂ Emisyon Miktarı (ton)*	5.042.960	5.294.159
Kapsam 2 CO ₂ Emisyon Miktarı (ton)*	787.406	814.336
GHG tasarruf miktarı (ton CO ₂)	65.689	79.671
Cam üretiminde kullanılan cam kırığı (ton)	1.145.334	1.147.927
Cam üretiminde CO ₂ yoğunluğu (ton CO ₂ /net üretim)	0,72	0,73

Yönetimsel Yaklaşım	2018	2019
Çevre harcamaları (TL)	2018	2019
Çevre Yönetim Harcaması (TL)	87.531.038	123.472.988
Çevre Yatırım Harcaması (TL)	11.470.987	36.947.979
Toplam	99.002.025	160.420.967
Dikilen fidan sayısı	5.823	4.354

*Üretim Grubu bazında emisyon değerleri Grup Raporları'nda yer almaktadır.

TEMEL PAYDAŞ GRUPLARI
VE KATILIM PLATFORMLARI

KURUMSAL ÜYELİKLER

PERFORMANS GÖSTERGELERİ

GRI İÇERİK İNDEKSİ

GRI İÇERİK İNDEKSİ

Açıklama	Açıklamalar ve Sayfa Numaraları
GRI 101: Temel 2016	
GRI 102: Genel Açıklamalar 2016	
Kurumsal Profil	
102-1	Rapor Hakkında s.2
102-2	Şişecam Hakkında s.7
102-3	İletişim s.53
102-4	Şişecam Hakkında s.8
102-5	http://www.sisecam.com.tr/tr/yatirimci-iliskileri/kurumsal-kimlik-ve-yonetim/ortaklik-yapisi
102-6	Şişecam Hakkında s.8
102-7	Şişecam Hakkında s.9
102-8	Sosyal Performans Göstergeleri s.47
102-9	Tedarik zincirimiz ürün ve hizmetlerimizin gerektirdiği içeriğe yönelik olarak doğan ihtiyaçlar doğrultusunda şekillenmektedir.
102-10	Şişecam Hakkında s.6
102-11	Şişecam Sürdürülebilirlik Stratejisi: Care For Next s.11-12
102-12	İşbirlikleri ve Paydaş Katılımı s.17
102-13	Kurumsal Üyelikler s.46
Strateji	
102-14	Şişecam Genel Müdürü'nün Mesajı s.4-5
102-15	Şişecam Sürdürülebilirlik Stratejisi: Care For Next s.11-12
Etik ve Dürüstlük	
102-16	İş Etiği s.18
102-17	İş Etiği s.18
Yönetişim	
102-18	Sürdürülebilirlik Yönetimi s.15
102-19	Sürdürülebilirlik Yönetimi s.15
102-20	Sürdürülebilirlik Yönetimi s.15
102-21	İşbirlikleri ve Paydaş Katılımı s.17
102-29	Sürdürülebilirlik Yönetimi s.15
102-30	Sürdürülebilirlik Yönetimi s.15
102-31	Sürdürülebilirlik Yönetimi s.15
102-32	Sürdürülebilirlik Yönetimi s.15
Paydaş Katılımı	
102-40	Temel Paydaş Grupları ve Katılım Platformları s.46
102-41	Sosyal Performans Göstergeleri s.48
102-42	İşbirlikleri ve Paydaş Katılımı s.17
102-43	İşbirlikleri ve Paydaş Katılımı s.17
102-44	İşbirlikleri ve Paydaş Katılımı s.17
Raporlama Uygulaması	
102-45	Rapor Hakkında s.2

102-5 • 102-9 • 102-48 • 102-51 • 102-52
• 102-56



102-46	Rapor Hakkında s.2
102-47	Şişecam Sürdürülebilirlik Stratejisi: Care For Next s.11-12
102-48	Bulunmamaktadır.
102-49	Rapor Hakkında s.2.; Şişecam Sürdürülebilirlik Stratejisi: Care For Next s.11-12
102-50	Rapor Hakkında s.2
102-51	http://www.sisecam.com.tr/tr/surdurulebilirlik/raporlama/surdurulebilirlik-raporu
102-52	Raporlama yıllık olarak yapılmaktadır.
102-53	İletişim s.53
102-54	Rapor Hakkında s.2
102-55	GRI İçerik İndeksi s.51
102-56	Dış denetim alınmamıştır.

Öncelikli Konular		
Standart	Açıklama	Açıklamalar ve Sayfa Numaraları
İklim Değişikliğiyle Mücadele		
GRI 103: Yönetim Yaklaşımı 2016	103-1 Öncelikli Konunun Açıklaması ve Bağlayıcılığı	Şişecam Sürdürülebilirlik Stratejisi: Care For Next s.11-12; İklim Değişikliğiyle Mücadele s.40
	103-2 Yönetim Yaklaşımı ve Bileşenleri	İklim Değişikliğiyle Mücadele s.40
	103-3 Yönetim Yaklaşımı Değerlendirmesi	İklim Değişikliğiyle Mücadele s.40
GRI 302: Enerji 2016	302-1 Organizasyon içindeki enerji tüketimi	Çevresel Performans Göstergeleri s.50
	305-1 Doğrudan (Scope 1) sera gazı emisyonları	Çevresel Performans Göstergeleri s.50
GRI 305: Emisyon 2016	305-2 Dolaylı enerji (Scope 2) sera gazı emisyonları	Çevresel Performans Göstergeleri s.50
	305-5 Sera gazı emisyonlarının azaltılması	Çevresel Performans Göstergeleri s.50
Doğal Kaynak Kullanımı		
GRI 103: Yönetim Yaklaşımı 2016	103-1 Öncelikli Konunun Açıklaması ve Bağlayıcılığı	Şişecam Sürdürülebilirlik Stratejisi: Care For Next s.11-12; Doğal Kaynak Kullanımı s.24
	103-2 Yönetim Yaklaşımı ve Bileşenleri	Doğal Kaynak Kullanımı s.24
	103-3 Yönetim Yaklaşımı Değerlendirmesi	Doğal Kaynak Kullanımı s.24
GRI 303: Su 2016	303-1 Kaynağa göre su çekimi	Çevresel Performans Göstergeleri s.49
	303-3 Geri dönüştürülen ve tekrar kullanılan su	Çevresel Performans Göstergeleri s.49
GRI 306: Atıklar 2016	306-1 Kalite ve hedef bazında atık su deşarjı	Çevresel Performans Göstergeleri s.49
	306-2 Türüne ve bertaraf metoduna göre atıklar	Çevresel Performans Göstergeleri s.50

GRI Hizmetler Birimi, Materiality Disclosures Service kapsamında, GRI İçerik İndeksi'nin açıkça sunulduğunu ve 102-40 ve 102-49 arası Açıklamaların raporun uygun bölümlerinde yer aldığını değerlendirmiştir. Bu hizmet, raporun Türkçe versiyonu üzerinden gerçekleştirilmiştir.

TEMEL PAYDAŞ GRUPLARI
VE KATILIM PLATFORMLARI

KURUMSAL ÜYELİKLER

PERFORMANS GÖSTERGELERİ

GRI İÇERİK İNDEKSİ

GRI İÇERİK İNDEKSİ

Öncelikli Konular		
Standart	Açıklama	Açıklamalar ve Sayfa Numaraları
Çeşitlilik ve Kapsayıcılık		
GRI 103: Yönetim Yaklaşımı 2016	103-1 Öncelikli Konunun Açıklaması ve Bağlayıcılığı	Şişecam Sürdürülebilirlik Stratejisi: Care For Next s.11-12; Çeşitlilik ve Kapsayıcılık s.29
	103-2 Yönetim Yaklaşımı ve Bileşenleri	Çeşitlilik ve Kapsayıcılık s.29
	103-3 Yönetim Yaklaşımı Değerlendirmesi	Çeşitlilik ve Kapsayıcılık s.29
GRI 401: İstihdam 2016	401-1 İşe yeni alınan çalışanlar ve çalışan devir hızı	Sosyal Performans Göstergeleri s.48
	401-3 Doğum İznı	Sosyal Performans Göstergeleri s.48
GRI 405: Çeşitlilik ve Eşit Fırsatlar 2016	405-1 Yönetim organları ve çalışanların çeşitliliği	Sosyal Performans Göstergeleri s.48
	İş Sağlığı ve Güvenliği	
GRI 103: Yönetim Yaklaşımı 2016	103-1 Öncelikli Konunun Açıklaması ve Bağlayıcılığı	Şişecam Sürdürülebilirlik Stratejisi: Care For Next s.11-12; İş Sağlığı ve Güvenliği s.34
	103-2 Yönetim Yaklaşımı ve Bileşenleri	İş Sağlığı ve Güvenliği s.34
	103-3 Yönetim Yaklaşımı Değerlendirmesi	İş Sağlığı ve Güvenliği s.34
GRI 403: İş Sağlığı ve Güvenliği 2016	403-2 Yaralanma türü ve kaza sıklık oranları, melek hastalıkları, kayıp gün ve devamsızlık ve işle bağlantılı toplam ölüm vakası sayıları	İş Sağlığı ve Güvenliği s.; Sosyal Performans Göstergeleri s.49
Yetenek Yönetimi		
GRI 103: Yönetim Yaklaşımı 2016	103-1 Öncelikli Konunun Açıklaması ve Bağlayıcılığı	Şişecam Sürdürülebilirlik Stratejisi: Care For Next s.11-12; Yetenek Yönetimi s.30
	103-2 Yönetim Yaklaşımı ve Bileşenleri	Yetenek Yönetimi s.30
	103-3 Yönetim Yaklaşımı Değerlendirmesi	Yetenek Yönetimi s.30
GRI 202: Pazardaki Varlık 2016	202-2 Üst yönetimdeki yerel halk oranı	Sosyal Performans Göstergeleri s.48
GRI 401: İstihdam 2016	401-1 Yeni işe alım ve çalışan sirkülasyonu	Sosyal Performans Göstergeleri s.48
	404-1 Çalışan başına eğitim saati	Sosyal Performans Göstergeleri s.49
GRI 404: Eğitim 2016	404-2 Yetenek yönetimi ve yaşamboyu öğrenim programları	Çalışan Gelişimi s.31-32
	404-3 Düzenli performans ve kariyer gelişimi değerlendirmesi alan çalışanların yüzdesi	Sosyal Performans Göstergeleri s.49
	Ürün Sorumluluğu	
GRI 103: Yönetim Yaklaşımı 2016	103-1 Öncelikli Konunun Açıklaması ve Bağlayıcılığı	Şişecam Sürdürülebilirlik Stratejisi: Care For Next s.11-12; Ürün Güvenliği s.23
	103-2 Yönetim Yaklaşımı ve Bileşenleri	Ürün Güvenliği s.23
	103-3 Yönetim Yaklaşımı Değerlendirmesi	Ürün Güvenliği s.23

Öncelikli Konular		
Standart	Açıklama	Açıklamalar ve Sayfa Numaraları
GRI 416: Tüketici Sağlığı ve Emniyeti 2016	416-1 Ürün ve hizmet kategorilerinin sağlık ve emniyet açısından değerlendirilmesi	Ürün Güvenliği s.23
	416-2 Ürün ve hizmetlerin sağlık ve emniyet etkilerine yönelik yasalara uyumsuzluk vakaları	GRI İçerik İndeksi: Raporlama döneminde ürün ve hizmetlerin sağlık ve emniyet etkilerine yönelik yasalara uyumsuzluk vakası yaşanmamıştır.
GRI 417: Pazarlama ve Etiketleme 2016	417-1 Ürün ve hizmet bilgileri ve etiketleme için gereklilikler	Ürün Güvenliği s.23
	417-2 Ürün ve hizmet bilgileri ve etiketleme ile ilgili yasalara uyumsuzluk vakaları	GRI İçerik İndeksi: Raporlama döneminde ürün ve hizmet bilgileri ve etiketleme ile ilgili yasal uyumsuzluk vakası yaşanmamıştır.
GRI 419: Sosyo-ekonomik Uyum 2016	419-1 Sosyal ve ekonomik alandaki yasalara ve düzenlemelere uyumsuzluk vakaları	GRI İçerik İndeksi: Raporlama döneminde sosyal ve ekonomik alanlardaki yasa ve düzenlemelere uyulmaması sebebiyle ödenen önemli bir ceza bulunmamaktadır.
Kurumsal Miras		
GRI 103: Yönetim Yaklaşımı 2016	103-1 Öncelikli Konunun Açıklaması ve Bağlayıcılığı	Şişecam Sürdürülebilirlik Stratejisi: Care For Next s.11-12; Kurumsal Miras s.27
	103-2 Yönetim Yaklaşımı ve Bileşenleri	Kurumsal Miras s.27
	103-3 Yönetim Yaklaşımı Değerlendirmesi	Kurumsal Miras s.27
Toplumsal Gelişime Katkı		
GRI 103: Yönetim Yaklaşımı 2016	103-1 Öncelikli Konunun Açıklaması ve Bağlayıcılığı	Şişecam Sürdürülebilirlik Stratejisi: Care For Next s.11-12; Kurumsal Sosyal Sorumluluk s.35
	103-2 Yönetim Yaklaşımı ve Bileşenleri	Kurumsal Sosyal Sorumluluk s.35
	103-3 Yönetim Yaklaşımı Değerlendirmesi	Kurumsal Sosyal Sorumluluk s.35
Ar-Ge ve Dijitalleşme		
GRI 103: Yönetim Yaklaşımı 2016	103-1 Öncelikli Konunun Açıklaması ve Bağlayıcılığı	Şişecam Sürdürülebilirlik Stratejisi: Care For Next s.11-12; Ar-Ge s.42; Dijitalleşme s.43
	103-2 Yönetim Yaklaşımı ve Bileşenleri	Ar-Ge s.42; Dijitalleşme s.43
	103-3 Yönetim Yaklaşımı Değerlendirmesi	Ar-Ge s.42; Dijitalleşme s.43
Yenilikçi Ürünler		
GRI 103: Yönetim Yaklaşımı 2016	103-1 Öncelikli Konunun Açıklaması ve Bağlayıcılığı	Şişecam Sürdürülebilirlik Stratejisi: Care For Next s.11-12; Yenilikçi Ürünler s.45
	103-2 Yönetim Yaklaşımı ve Bileşenleri	Yenilikçi Ürünler s.45
	103-3 Yönetim Yaklaşımı Değerlendirmesi	Yenilikçi Ürünler s.45

TEMEL PAYDAŞ GRUPLARI
VE KATILIM PLATFORMLARI

KURUMSAL ÜYELİKLER

PERFORMANS GÖSTERGELERİ

GRI İÇERİK İNDEKSİ

TÜRKİYE ŞİŞE VE CAM FABRİKALARI A.Ş.

ŞİŞECAM GENEL MERKEZİ

İçmeler Mahallesi, D-100 Karayolu Caddesi, No:44A

34947 Tuzla/İstanbul, TÜRKİYE

RAPORLAMA DANIŞMANI & TASARIM

KIYMET-i
harbiye

kiymetiharbiye.com

UYARI

TÜRKİYE ŞİŞE VE CAM FABRİKALARI A.Ş. 2019 SÜRDÜRÜLEBİLİRLİK RAPORU'nda yayımlanan tüm bilgi TÜRKİYE ŞİŞE VE CAM FABRİKALARI A.Ş. tarafından sağlanmış olup Rapor'un hazırlandığı dönem itibariyle doğru olduğuna inanılmakta ve iyi niyetle açıklanmaktadır. Ancak TÜRKİYE ŞİŞE VE CAM FABRİKALARI A.Ş. bu bilgilere ilişkin herhangi bir garanti ve taahhütte bulunmamaktadır.