

ANADOLU CAM SANAYİİ A.Ş.
2015 SÜRDÜRÜLEBİLİRLİK RAPORU





SÜRDÜRÜLEBİLİRLİK
RAPORU 2015

RAPOR HAKKINDA

Anadolu Cam Sanayii A.Ş. (“Şişecam Cam Ambalaj” veya “Şirket”) hazırladığı bu ikinci sürdürülebilirlik raporuyla 1 Ocak 2015 – 31 Aralık 2015 döneminde gerçekleştirdiği sürdürülebilirlik performansını paydaşlarının görüşlerine sunmaktadır. Rapor, Küresel Raporlama Girişimi’nin (GRI) G4 Sürdürülebilirlik Raporlaması Kılavuzları’nın “Temel” uyumluluk seçeneğine uygun olarak hazırlanmıştır.

Rapordaki ekonomik veriler, Anadolu Cam Sanayii A.Ş.’nin faaliyet raporunda sunulan konsolide veriler ile uyumlu olması amacıyla Şirket’in Türkiye ve yurt dışındaki tüm yasal işletmelerini kapsamaktadır. Çevresel ve sosyal göstergeler Şirket’in Türkiye içindeki faaliyetlerini ve performans sonuçlarını yansıtmaktadır. Anadolu Cam Sanayii A.Ş., gelecek raporlama dönemlerinde sürdürülebilirlik raporlamasının kapsamını genişleterek yurt dışı işletmeleri de raporlama kapsamına dâhil etmeyi hedeflemektedir.

Paydaş geri bildirimleri hem Şirket faaliyetlerinin hem de raporlama sürecinin iyileştirilmesi açısından büyük önem arz etmektedir. Tüm görüş ve öneriler yakından incelenmekte ve faaliyetlerimizi iyileştirmek için kullanılmaktadır.

Paydaşlarımızın rapora yönelik görüş, öneri ve şikayetleri için temasa geçebilecekleri kişi:

Sumru Bellici Güven

İş Geliştirme Uzmanı

sbellici@sisecam.com

TÜRKİYE ŞİŞE VE CAM FABRİKALARI A.Ş.:

T: +90 (850) 206 37 59

F: +90 (850) 208 40 40

İÇİNDEKİLER

	RAPOR HAKKINDA	02
	YÖNETİM KURULU BAŞKANI'NIN MESAJI	04
	TÜRKİYE CAM AMBALAJ GRUP BAŞKANI'NIN MESAJI	06
	ANADOLU CAM SANAYİİ A.Ş. HAKKINDA	08
11	ŞİŞECAM CAM AMBALAJ'DA YÖNETİŞİM	
	KURUMSAL YÖNETİM	12
	RİSK YÖNETİMİ VE İÇ DENETİM	13
	İŞ ETİĞİ	14
	YOLSUZLUKLA MÜCADELE	14
	SÜRDÜRÜLEBİLİRLİK YÖNETİMİ	15
	PAYDAŞ KATILIMI	18
21	DEĞER ZİNCİRİ	
	TEDARİK ZİNCİRİ YÖNETİMİ	22
	ÜRÜN GÜVENLİĞİ VE ÜRÜN SORUMLULUĞU	23
	ÜRÜN BİLGİLENDİRMELERİ	25
	MÜŞTERİ MEMNUNİYETİ	25
	MÜŞTERİ BİLGİ GİZLİLİĞİ	25
	BİLGİ GÜVENLİĞİ	26
	ARAŞTIRMA VE TEKNOLOJİK GELİŞTİRME FAALİYETLERİ	26
29	ÇALIŞMA HAYATI	
	İŞ HAYATINDA EŞİTLİK VE ADİL ÇALIŞMA KOŞULLARI	30
	ÇALIŞAN GELİŞİMİ	31
	ÇALIŞAN HAKLARI	32
	ÇALIŞAN KATILIMI	33
	İŞ SAĞLIĞI VE GÜVENLİĞİ	34
37	ÇEVRE	
	ENERJİ VE EMİSYON YÖNETİMİ	40
	KAYNAKLARIN VERİMLİ KULLANIMI	43
	ÇEVRECİ ÜRÜNLER	44
45	TOPLUMSAL GELİŞİME KATKI	



PROF. DR. AHMET KIRMAN

Yönetim Kurulu Başkanı

Şişecam Topluluğu olarak benimsediğimiz değerler bireye ve çevreye duyarlı bir yaklaşımla tüm paydaşlarına değer katmak, yaşamı kolaylaştıran ürün ve hizmetlerle geleceğe yön vermek ve yarattığı zenginliği paylaşmaktır.

Yönetim Kurulu Başkanı'nın Mesajı

Değerli Paydaşlarımız,

Şeffaflık ve hesap verebilirlik anlayışımızın önemli bir göstergesi olarak bu yıl ikincisini hazırladığımız Sürdürülebilirlik Raporumuzu sizlerle paylaşırken, bu raporla eş zamanlı olarak ayrıca, Şişecam Topluluğu bünyesindeki bütün şirketlerin 2015 yılı performanslarının konsolide olarak sunulduğu bir Sürdürülebilirlik Raporu'nun yanı sıra, Şişecam Cam Ambalaj, Paşabahçe ve Şişecam Kimyasallar bünyesindeki Soda Sanayi A.Ş.'nin Sürdürülebilirlik Raporlarını da yayınladığımızı ve bütün raporları Küresel Raporlama Girişimi'nin uluslararası boyutta kabul görmüş Sürdürülebilirlik Raporlaması Kılavuzları (GRI G4)'na göre hazırladığımızı bildirmekten mutluluk duymaktayım.

Türkiye Cumhuriyeti'nin yarattığı en köklü ve büyük kurumlardan biri olan Topluluğumuzun sorumlu büyüme stratejisini şekillendiren ve iş stratejilerimizin önemli bir parçasını oluşturan "sürdürülebilirlik", küresel cam endüstrisinin ilk üçü arasında yer alma hedefimiz doğrultusundaki kararlı yürüyüşümüzü destekleyen unsurların başında gelmektedir. Hedefimize doğru iddialı ve istikrarlı bir şekilde ilerlerken yürüttüğümüz bütün çalışmalarında titizlikle üzerinde durduğumuz çevre koruma, operasyonel verimlilik ve sürekli gelişim konularındaki yükselen performansımız, finansal başarımızın yanı sıra rekabet ortamındaki gücümüzü sürdürülebilir kılmaktadır.

Bir dünya şirketi olarak Şişecam, faaliyet gösterdiği sektörlerdeki konumunu güçlendirmeye devam etmektedir.

Pazarın lider küresel oyuncularından biri olan Şişecam Topluluğu, 2015 yılında, iş hayatında ve pazarlarda etkin olan belirsizlik ve istikrarsızlık ortamına rağmen, stratejik öngörüler, önlemler ve esnek yönetim yapısı sayesinde bütün olumsuzluklardan asgari seviyede etkilenmiştir.

Topluluğumuzda 2015 yılında 4,2 milyon tonluk cam üretimi yapılmış, konsolide net satışlarımız 7,4 milyar TL olarak gerçekleşirken ciromuzun %51'i uluslararası satışlardan gelmiştir. 2,2 milyon tonluk soda ve 3,6 milyon tonluk endüstriyel hammadde üretimi gerçekleştirilmiş, soda satış gelirlerinde TL bazında bir önceki yıla göre %16 oranında artış sağlanmıştır. 2015 yılında gerçekleştirdiğimiz 1.1 milyar TL yatırım harcaması doğrultusunda artan kapasite kullanım oranlarımızla birlikte karlılık seviyelerimizdeki yükseliş 2015'te de devam etmiş, konsolide FAVÖK marjımız geçen yıla göre 4 puan artış göstererek %24 seviyesinde gerçekleşmiştir.

Maliyetlerin etkin bir şekilde yönetilmesi çabamızda, enerji tasarruf projeleri önemli bir yere sahiptir.

Operasyonlarımızın sürdürülebilirliğini sağlamak amacıyla maliyetlerimizin etkin bir şekilde yönetilmesine ilişkin hedefimiz kapsamında, faaliyet gösterdiğimiz sanayinin en önemli girdilerinden biri olan enerjinin daha verimli bir şekilde kullanılması Topluluğumuzun öncelikli konularındandır. Enerji verimliliği çalışmalarına verdiğimiz önem sonucu elde ettiğimiz kazanımlar, iş dünyasının ortak sorumluluğunun bulunduğu iklim değişikliği ile mücadele konusunda da katkı sağlamaktadır. Operasyonlarımız bu konuda üzerimize düşen sorumluluğun bilinciyle sürdürülmektedir. Bu kapsamda, toplam enerji tüketimimiz bir önceki raporlama dönemine göre %4,7 oranında azalmış, enerji tasarrufu projeleriyle toplam 7,7 milyon kWh elektrik ve 3,3 milyon Sm³ doğalgaz tasarrufu sağlanmış, 10.000 tCO₂'in salımı önlenmiştir.

Küresel çapta rekabet edebilirliğimizin önemli unsurlarından biri Araştırma ve Teknolojik Geliştirme konusunda sağladığımız ilerlemelerdir.

Artan ve değişen müşteri beklentilerine karşılık verirken çevre dostu rekabet gücü yüksek inovatif

ürünleri hayata geçirmek için araştırma ve teknolojik geliştirme faaliyetlerimiz 2015 yılında da hız kesmeden sürdürülmüştür. Hammaddeden nihai ürüne kadar üretim süreçlerinin her aşamasında gerçekleştirdiğimiz ArTeGe faaliyetlerimizle, ileri teknolojiyle üretilmiş yeni ürünlerin yanı sıra maliyet düşürücü yeniliklere ve verimlilik artırıcı ürünlere ilişkin yatırım planlarımızın oluşturulması ve rekabet gücümüzün artırılması hedeflenmektedir. Tüm yatırımlarımız ve gerçekleştirilen projelerin önemli karşılıklarından biri, Bilim ve Teknoloji Merkezimizin T.C. Bilim, Sanayi ve Teknoloji Bakanlığı tarafından “Cam ve Cam Ürünleri” ve “İşbirliği ve Etkileşim” alanlarında 201 merkez arasından “En İyi ArGe Merkezi” olarak seçilmesi olmuştur.

Toplumsal gelişime katkı konusuna verdiğimiz önem, çevre, eğitim, kültür ve spor alanlarında hayata geçirdiğimiz projelere yansımaktadır.

Camın en sürdürülebilir ambalaj malzemesi olmasından hareketle, 2011 yılında başlattığımız, Türkiye'nin en kapsamlı sürdürülebilirlik ve sosyal sorumluluk projelerinden biri olan “Cam Yeniden Cam” projesi devam etmektedir. Proje kapsamında bugüne kadar 203 bin ilköğretim öğrencisine cam geri dönüşümü konusunda eğitim verilmiş, ilçe belediyeleri ile yapılan işbirlikleri kapsamında yaklaşık 13 bin cam kumbarası hibe edilmiş, böylece 2 milyar adedi aşan cam şişenin çöpe atılması önlenmiştir. Enerji tüketiminde büyük tasarruf sağlayan cam kırığını hammadde olarak kullanma hedefimizde büyük ilerleme sağlanarak, 2011 yılındaki %8'lik oran 2015'te %19'a yükseltilmiştir.

2007 yılından bu yana sürdürülen “Kazanlı Deniz Kaplumbağaları Projesi” kapsamında, nesli tehlikede olan “Caretta Caretta” ve “Chelonia Mydas” kaplumbağalarının yuva alanlarının korunması sağlanmaktadır. Yürütülen bilinçlendirme çalışmaları

yoluyla bölge halkının konuyla ilgili bilgilendirilmesi ve nesli tehlike altında olan deniz kaplumbağalarının ekoturizm yoluyla bölgedeki sosyo-kültürel ve sosyo-ekonomik yaşama yarar sağlaması amaçlanmaktadır.

İçinde bulunduğu sanayi yarışına ilişkin sorumluluklarının yanı sıra cam alanındaki kültür mirasımızı yaşatmanın sorumluluğunu da taşıyan Şişecam, Serçe Limanı Cam Batığı Belgeseli, Eski Cam Eserler Koleksiyonu ve Tarih-Kültür-Cam temalı ürün portföyü ile bu alandaki önemli çalışmalara imza atmaktadır.

Yelken, kürek, kano dallarında genç sporculara ve sporcu adaylarına hizmet veren, milli sporcular yetiştiren Şişecam Çayırova Spor Kulübü, sporcularının sağladıkları başarılar gurur kaynağımız olmaya devam etmektedir.

Elde ettiğimiz üstün başarıların ve küresel alandaki rekabet gücümüzün en önemli belirleyicilerinden biri üretken ve yetenekli iş gücümüzdür.

Şişecam Topluluğu, çalışmalarını sürdürülebilir başarı için yenilikçi, birlikte öğrenen ve küresel ölçekte değer yaratan insan gücünü kuruma kazandırma ve elde tutma hedefiyle devam ettirmektedir. Çalışanlarımızın emniyetli ve refah içerisinde çalışabildiği bir işyerinin devamlılığını sağlamak önceliklerimiz arasında yer almaktadır. Bu doğrultuda insan kaynakları yönetimimizin geliştirmenin yanı sıra İş Sağlığı ve Güvenliği bilincinin yaygınlaştırılması ve sağlamlştırılması amacıyla hayata geçirdiğimiz çeşitli uygulamalar sürekliliğini korumaktadır.

Sürdürülebilirlik yaklaşımımızın ürettiğimiz değeri kalıcı kılmaktadır.

Şişecam Topluluğu olarak, kurumsal bir yaklaşımla ve stratejik bir plan dahilinde yürüttüğümüz çalışmalarımız, sahip olduğumuz bilgi birikimini ve kaynakları en verimli şekilde kullanarak operasyonel mükemmelliğe ulaşmak ve sektördeki konumumuzu güçlendirmek amaçlarıyla bütün hızıyla devam edecektir.

Bir dünya şirketi olarak yarattığımız değeri bugünkü seviyesine taşımamızda ve küresel rekabette hedeflediğimiz noktalara ulaşmamızda katkıları olan tüm paydaşlarımıza teşekkür eder, saygılarımı sunarım.

Prof. Dr. Ahmet Kirman
Yönetim Kurulu Başkanı



ABDULLAH KILIÇ

Türkiye Cam Ambalaj Grup Başkanı

Türkiye Cam Ambalaj Grup Başkanı'nın Mesajı

Değerli Paydaşlarımız,

Sizlere Topluluğumuzun 80. yıldönümünü kutladığımız 2015 yılındaki sürdürülebilirlik performansımızın bir özetini sunan bu ikinci sürdürülebilirlik raporunu sunmaktan mutluluk duyuyorum. Bir önceki dönemde olduğu üzere Küresel Raporlama Girişimi'nin (GRI) G4 Sürdürülebilirlik Raporlaması Kılavuzlarının temel uyumluluk seçeneğine göre hazırlanan bu raporda, şirketimiz ve paydaşlarımız için öncelik arz eden konular hakkındaki politika, uygulama, performans sonucu ve hedeflerimiz şeffaf ve dengeli bir şekilde sizlerin görüşlerinize sunulmaktadır.

2015 yılı dünyada ekonomik ve siyasi belirsizliklerin hâkim olduğu, uluslararası ticaret hacminin daraldığı, fiyat düşüşlerinin ve döviz dalgalanmalarının etkilerini hissettirdiği bir yıl olmuştur. Türkiye'nin küresel gelişmelerden etkilenmesinin yanı sıra yaşadığı iç sorunlar nedeniyle makroekonomik göstergelerinde bozulmalar yaşanmış ve Türkiye cam ambalaj pazarı, durağan bir seyir ile önceki yıllara oranla daha düşük gelişme göstermiştir. Anadolu Cam Sanayii A.Ş., bu olumsuzluklara rağmen beklentilerle uyumlu bir mali ve operasyonel performans kaydetmiştir. Şirketimizin stratejik iş ve sürdürülebilirlik hedefleri doğrultusunda kapasite, modernizasyon ve iyileştirme yatırımları sürdürülmüş olup, piyasa konumu güçlenmeye ve rekabet gücü artmaya devam etmiştir.

İnsan sağlığını ve doğayı koruyan, bu bağlamda değeri gün geçtikçe daha iyi anlaşılın cam ambalajın dünyadaki lider üreticilerinden biri olarak, daha iyi ve sağlıklı yarınların inşa edilmesinde küresel bir rol üstlenmeye ve sürdürülebilirlik yaklaşımımızı tüm faaliyetlerimizde esas almaya devam etmekteyiz. Enerji yoğun bir sektörün önemli bir oyuncusu olarak enerji tüketimi ve buna bağlı sera gazı emisyonunun azaltılması hedefimiz doğrultusunda önemli adımlar atılmaktadır. En iyi yetenekleri bünyemize katma, geliştirme ve elde

tutma önceliklerimiz doğrultusunda çalışanlarımıza mutlu, güvenli ve motive edici bir çalışma ortamı sunmaktayız. Kurumsal vatandaşlık anlayışımızın gereği olarak topluma değer katma ve katkı sağlamaya yönelik çalışmalarımız hız kesmeden sürdürülmektedir.

Kaliteli ürün gamımızı geliştirirken, enerji verimliliği ve yüksek atık geri dönüşüm oranları elde etmemize olanak sağlayan Ar-Ge çalışmalarımıza yönelik yoğun yatırımlarımız devam etmektedir. Faaliyet gösterdiği 10 yıl içerisinde 56 ulusal ve uluslararası ödül kazanan, raporlama döneminde ödüllü projelerine devam eden Ürün Tasarım Merkezi'mizin toplam 595 tasarım çalışması ile rekabet avantajı yaratmaya devam edilmektedir.

Sürdürülebilirlik anlayışımızı değer zincirimizde yaygınlaştırmaya, paydaşlarımız ile ortak değer yaratmaya yönelik çalışmalara devam edilmektedir. Tedarikçilerimize yönelik, çevre, insan hakları ve çalışma koşulları gibi sürdürülebilirlik başlıklarını içeren denetimlerimizi sürdürmekteyiz. Yerel tedarik politikamız kapsamında satın alımlarımızın büyük bir kısmını yerel ürün ve hizmet sağlayıcılardan temin ederek operasyon coğrafyamızın sürdürülebilir kalkınmasına katkı sağlamaktayız.

Çalışanlarımıza insan haklarına saygılı, adil, gelişimi destekleyen, sağlıklı, güvenli ve mutlu bir çalışma ortamı sunmak adına bir dizi uygulamaya imza atmış bulunmaktayız. Topluluğumuzun merkezi olarak yürüttüğü çalışan eğitim ve gelişim faaliyetlerine, yenilikçi yöntemler ve yatırımlarla, Şişecam Akademi adı altında farklı bir boyut kazandırmış bulunmaktayız. Akademi kapsamında ve şirketimiz düzeyinde yürüttüğümüz çalışmalar ile 2015 yılında çalışanlarımıza toplamda 171.241 kişi*saat eğitim sunulmuş olup sürdürülebilirlik önceliklerimiz arasında yer alan

İş Sağlığı ve Güvenliği alanında çalışan eğitimleri gerçekleştirmeye, bu alandaki performansımızı geliştirmeye devam etmekteyiz. Dönem içerisinde çalışanlarımız ve müteahhit firma çalışanlarına İş Sağlığı ve Güvenliği eğitimi sağlanırken, Türkiye operasyonlarımızdaki yaralanma oranımız bir önceki döneme göre iyileştirilmiştir.

Sorumlu bir üretici olarak üretim süreçlerimizden kaynaklanan çevresel etkiler azaltılmaya, enerji ve kaynak verimliliği artırılarak çevresel riskler ekonomik fırsatlara dönüştürülmeye devam edilmiştir. Raporlama döneminde Yalın 6 Sigma çalışmaları kapsamında verimlilik projeleri başlatılırken, çevre koruma yatırım ve harcamalarına 700 bin TL'ye yakın bir kaynak ayrılmıştır. 2015 yılında, ürettiğimiz her bir ton ürün için sarf edilen enerji ve gerçekleştirilen emisyon miktarında bir önceki döneme göre azalım elde edilmiştir. Faaliyetlerimizden kaynaklanan tehlikesiz atıkların tamamına yakınının, tehlikeli atıkların ise önemli bir bölümünün geri dönüşümü sağlanmıştır. Su geri kazanım oranımız önceki raporlama dönemine göre yükselirken, atık su deşarjımız azalmıştır.

Ürün hafifletme projelerimize devam ederek kaynak verimliliği alanındaki çalışmalarımızı bir adım öteye taşımış bulunmaktayız. 2015 yılındaki ürün hafifletme uygulamalarının sonucunda 2.581 ton cam tasarrufu sağlanmıştır. Üretimde kullandığımız geri kazanılmış cam kırığı miktarını her yıl %10 seviyesinde artırma hedefimiz doğrultusunda paydaşlarımızla işbirliği yapmaya, operasyon coğrafyamızdaki cam geri dönüşümü altyapısını geliştirmeye devam etmekteyiz.

İlk defa 2011 yılında hayata geçirdiğimiz, cam geri dönüşüm altyapısını iyileştirmeyi ve toplumda bu doğrultuda bir farkındalık yaratmayı amaçladığımız "Cam Yeniden Cam" projesine hız kesmeden devam etmekteyiz. Proje kapsamında bulunan 'kaynağında ayrı toplama' çalışmaları doğrultusunda şişe şeklinde kumbara imal ettirilmiş olup belediyelere bağışlanmıştır. Raporlama döneminde, dört adet cam kumbarası toplama aracı ve 12 adet cam kırıcı, belediyelere hibe edilirken öğrencilere cam geri dönüşümü konusunda eğitim sağlanmıştır. Pilot bölgeler olarak belirlenen ilçelerdeki otel, restoran ve kafelerin geri dönüşüm altyapıları iyileştirilmiş; bölge halkının cam geri dönüşümü konusundaki farkındalıklarını artıracak çalışmalar yürütülmüştür. Kurumsal sosyal sorumluluk projelerinin önümüzdeki dönemlerde de hız kesmeden sürdürülmesi hedeflenmektedir.

Bu başarılı yıl içerisinde bizleri yalnız bırakmayan, görüş, öneri ve talepleriyle bizleri sürekli daha iyisini yapmaya sevk eden paydaşlarımıza teşekkürü bir borç bilirim.

Saygılarımla,



Abdullah Kılınc
Türkiye Cam Ambalaj Grup Başkanı

İnsan sağlığını ve doğayı koruyan, bu bağlamda değeri gün geçtikçe daha iyi anlaşılan cam ambalajın dünyadaki lider üreticilerinden biri olarak, daha iyi ve sağlıklı yarınların inşa edilmesinde küresel bir rol üstlenmeye ve sürdürülebilirlik yaklaşımımızı tüm faaliyetlerimizde esas almaya devam etmekteyiz.

ANADOLU CAM SANAYİİ A.Ş. HAKKINDA

Şişecam'ın cam ambalaj sektöründe faaliyet gösteren bağlı ortaklığı Anadolu Cam Sanayii A.Ş. , gıda, içecek, ecza ve kozmetik sektörlerine çeşitli hacim ve renklerde tasarımı cam ambalaj üretmektedir.

Kuruluşu 1935'te Beykoz Paşabahçe'de kurulan üretim tesisine uzanan Şişecam Cam Ambalaj, bu tarihten itibaren hızla artan talep doğrultusunda üretim faaliyetlerini 1969 yılında Topkapı Şişe Fabrikası'na taşımıştır. 1976 yılında Mersin'de Anadolu Cam Sanayii A.Ş. satın alınmış, 1988 yılında cam ambalaj üretim teknolojisinin önemli bir kilometre taşı olan NNPB (hafif şişe) üretim teknolojisi hayata geçirilmiştir. 2000 yılı itibariyle Şişecam Cam Ambalaj'a bağlı olarak faaliyetlerini sürdürmekte olan tüm şirket ve tesisler Anadolu Cam Sanayii A.Ş. çatısı altında toplanmıştır.

Şişecam Cam Ambalaj, Türkiye'deki üretim tesislerine 2006 yılında Bursa Yenişehir ve 2013'te Eskişehir fabrikalarını eklemiştir. Çevre ülkelerde gerçekleştirilen yatırım ve işbirlikleri ile bölgesel bir lider ve cirosunun yarısını yurtdışı faaliyetlerden sağlayan uluslararası bir cam ambalaj tedarikçisi olmayı hedefleyen Şirket, bu doğrultuda Türkiye dışındaki ilk yatırımını 1997 yılında Gürcistan'daki Mina Fabrikası'nı alarak yapmıştır. Gürcistan yatırımını, Rusya'daki faaliyetleri yürütmek amacıyla 2002'de kurulan Ruscam Cam Ambalaj şirketi ve bu şirket bünyesinde faaliyete alınan Gorokhovets (2002), Pokrovsky (2004), Ufa (2005), Kirishi (2008) ve Kuban (2009) fabrikaları izlemiştir. Son olarak 2011 yılında Ukrayna Merefa'da bulunan mevcut bir cam ambalaj tesisi Şirket bünyesine katılmış ve yurtdışı üretim kapasitesi yılda 1,3 milyon tona yükseltilmiştir.

2015 yılsonu itibariyle toplam 2,3 milyon ton/yıl üretim kapasitesine sahip olan Şişecam Cam Ambalaj, Türkiye'nin en büyük, dünyanın ve Avrupa'nın ise dördüncü büyük cam ambalaj üreticisi konumundadır. Şirket, üretim faaliyetlerini Türkiye (3), Rusya (5), Ukrayna (1) ve Gürcistan'daki (1) toplam 10 fabrikasında sürdürmektedir.

Şişecam Topluluğu Misyonu

"Kaliteli ve konfor yaratan ürünleriyle yaşama değer katan; insana, doğaya, yasaya saygılı bir şirket olmak."

Anadolu Cam Sanayii A.Ş. Vizyonu

"Müşterilerine, tasarlanmış ürün ve hizmetler sunarak yaratıcı süreçlerle çözüm ortağı olan, insana ve çevreye değer katan küresel bir cam ambalaj şirketi olmak."

Neden Cam?

Cam en doğal ve en sağlıklı ambalaj malzemesidir. Cam, doğada bol miktarda bulunan hammaddelerden, başka malzeme veya kimyasallara ihtiyaç duyulmadan üretilmektedir. %100 geri dönüştürülebilir nitelikte bir malzeme olan cam, kalite ve saflık kaybına uğramadan sonsuz kez geri dönüştürülebilmektedir. Cam, kapalı bir döngü sistemi içerisinde yeniden dönüştürülmekte, bu süreç sonunda herhangi bir atık oluşmamaktadır. Camın etkisiz ve geçirimsiz özellikle olması, onu tüm ambalaj malzemeleri arasında en istikrarlı malzeme kılmaktadır.

Cam ambalaj, gıdaların tadını, kokusunu ve aromasını değiştirmemekte, raf ömürlerini uzatarak uzun süre saklanmalarını sağlamaktadır. İçindeki maddelerle kimyasal ve mikrobiyolojik etkileşime girmeyen cam ambalaj, gaz ve buhar geçirgenliği olmadığı için gıdaların sağlıklı saklanması sağlamaktadır. Doğallığından kaynaklanan bu üstün özellikleri cam ambalajı binlerce yıldır insanlık için vazgeçilmez kılmıştır.



ŞİŞECAM DEĞERLERİ



GELENEKLERİMİZDEN GÜÇ ALIR, BİRBİRİMİZİ DESTEKLERİZ

- Deneyimlerimizden ve birikimimizden aldığımız güç ile geleceğimizi yaratacak ve bizi başarıya götürececek değişimleri başlatırız.
- Kurumsal sahiplenme duygumuz ile hedeflerimize ve iş sonuçlarına bağlılık göstererek saygınlık kazanırız.
- Kurumsal hafızaya sahibiz ve bunu yeni nesle aktarmayı görev biliriz.



BİRLİKTE GELİŞİR VE GELİŞTİRİRİZ

- Birbirimizin gelişimi için, birbirimizi cesaretlendiririz.
- Bizi vizyonumuza yaklaştıran değişimlere her zaman açığız, bu yolda birbirimizi ve tüm paydaşlarımızı geliştirip büyötmek için çaba sarf ederiz.
- Yaratıcılığı ve yenilikçiliği bir gelişim aracı olarak görür ve birbirimize ilham veririz.



ADİL VE ŞEFFAF BİR YÖNETİM ANLAYIŞI SERGİLERİZ

- Farklı ülkelerden ve farklı kültürlerden çalışanları aramıza katarız; biliriz ki bu kişiler ile çalışmak bize renk ve değer katar.
- Özgür tartışma ortamları içinde farklı düşüncelerimizi ifade ederiz.
- Farklı iş ailelerinin bir ekip olarak birlikte çalışmalarına ve birbirlerinden öğrenmelerine ve gelişmelerine olanak sağlayarak, yarattığımız değeri birlikte yaşatırız.



ÇEVREMİZE DUYARLIYIZ

- Hissedarlarımızın ve iş ortaklarımızın büyüme ve karlılık beklentilerini karşılayacak şekilde kendimizi işimize adarız.
- Müşteri odaklıyız; müşterilerimizin öneri ve şikayetlerine hızlı yanıt verir, beklentileri ve ihtiyaçları doğrultusunda ürün ve hizmet kalitemizi geliştiririz.
- Çevremize ve doğaya karşı sorumluluk bilinci ile teknolojiyi yakından takip eder, doğru yatırımları yapar, yakın çevremizi de bu duyarlılıkla bilinçlendiririz.



FARKLILIKLARA SAYGI GÖSTERİRİZ

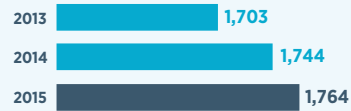
- Tüm paydaşlarımıza eşit mesafede durur, karşılıklı kazanımları objektif olarak değerlendiririz.
- Performansı eşit şartlar altında ölçer ve adil bir şekilde değerlendiririz.
- Tüm paydaşlarımızla kurduğumuz ilişkilerde tutarlıyız, tutamayacağımız sözleri vermeyiz.

YARATILAN EKONOMİK DEĞER

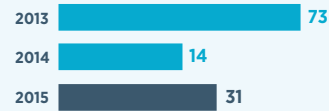
ÖDENEN VERGİ (MİLYON TL)



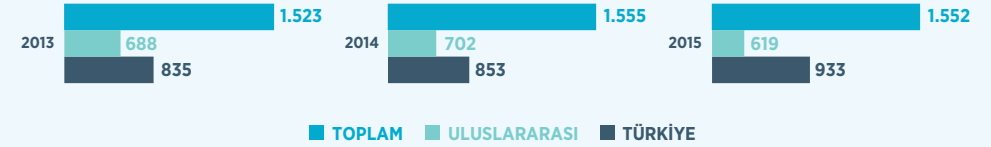
ÜRETİM (BİN TON)



NET KAR (MİLYON TL)



SATIŞ GELİRLERİ (MİLYON TL)



Faaliyetlerini 4 ülkede sürdüren Anadolu Cam Sanayii A.Ş.;



Türkiye'deki 3 tesiste 1 milyon ton/yıl,



Rusya Federasyonu'ndaki 5 tesiste 1,3 milyon ton/yıl,



Gürcistan'daki 1 tesiste 60 bin ton/yıl,



Ukrayna'daki 1 tesiste 85 bin ton/yıl

olmak üzere, toplamda 2,3 milyon ton/yıl üretim kapasitesine sahiptir.



Anadolu Cam Sanayii A.Ş.'nin sunduğu ürün ve hizmetlere kurumsal web sitesinde yer alan "Ürün ve Hizmetler" sekmesinden ulaşabilirsiniz.

ÜRETİM TESİSLERİ

Ülke	Fabrikası
Türkiye	Mersin Fabrikası
	Yenişehir Fabrikası
	Eskişehir Fabrikası
Rusya	Ruscam Gorokhovets Fabrikası
	Ruscam Pokrovsky Fabrikası
	Ruscam Ufa Fabrikası
	Ruscam Kirishi Fabrikası
	Ruscam Kuban Fabrikası
Ukrayna	Merefa Fabrikası
Gürcistan	Mina-Ksani Fabrikası

KURUMSAL ÜYELİKLER

Avrupa Cam Ambalaj Federasyonu, Cam Ambalaj ve Cam Ev Eşyası Komiteleri (FEVE)
Cam Araştırma Uluslararası İşbirliği
Çevre Koruma ve Ambalaj Atıklarının Değerlendirme Vakfı (ÇEVKO)
Eskişehir Sanayi Odası (ESO)
Eskişehir Ticaret Odası (ETO)
Gebze Ticaret Odası (GTO)
Gıda Güvenliği Derneği (GGD)
İstanbul Sanayi Odası (İSO)
İstanbul Ticaret Odası (İTO)

Mersin Ticaret ve Sanayi Odası (MTSO)
Meyve Suyu Endüstrisi Derneği (MEYED)
Orta Anadolu İhracatçı Birlikleri (OAİB)
Türkiye Ambalaj Sanayicileri Derneği (ASD)
Türkiye İhracatçılar Meclisi (TİM)
Türkiye İstatistik Kurumu (TÜİK)
Türkiye Kalite Derneği (KalDer)
Türkiye Odalar ve Borsalar Birliği, Cam ve Cam Eşyası Sanayi Konseyi
Yenişehir Ticaret ve Sanayi Odası (YTOS)
Zeytin Dostu Derneği



ŞİŞECAM CAM AMBALAJ'DA YÖNETİŞİM



Anadolu Cam Sanayii A.Ş. 'de güçlü kurumsal yönetim uygulamalarımız modern uygulama ve sistemler ile desteklenmekte, etkin risk yönetimi uygulamalarıyla şirketimizin varlığını ve geleceği güvence altına alınmaktadır. Etik İlkelerimiz ışığında yürüttüğümüz faaliyetler ile kurum içinde ve dışında tüm ilişkilerimiz adil, şeffaf ve dürüst bir şekilde yönetilmektedir. Paydaş katılımını merkeze alan bir sürdürülebilirlik yaklaşımını benimsemekte; faaliyetlerimizden kaynaklanan sosyal, çevresel ve ekonomik etkiyi pozitif bir niteliğe büründürmek adına üstün çaba sarf etmekteyiz.

KURUMSAL YÖNETİM



Anadolu Cam Sanayii A.Ş. 'nin ilgili SPK düzenlemeleri kapsamında hazırladığı yıllık "Kurumsal Yönetim Uyum Raporu"na kurumsal web sitemizde yer alan Yatırımcı İlişkileri bölümünden ulaşabilirsiniz.



Yönetim Kurulu ve Yönetim Kurulu Komitelerine yönelik ayrıntılı bilgiye kurumsal web sitemizin Yatırımcı İlişkileri bölümünden ulaşabilirsiniz.

Şişecam Topluluğu'nun bir parçası olan Anadolu Cam Sanayii A.Ş.'de şeffaflık ve hesap verebilirlik temelli yönetim, iş yapış biçimimizin merkezinde yer almaktadır. Bu doğrultuda hayata geçirdiğimiz uygulamaları her yıl ilgili SPK düzenlemeleri kapsamında "Kurumsal Yönetim İlkelerine Uyum Raporu" ile şeffaf bir şekilde paydaşlarımızın görüşüne sunulmaktadır. Kurumsal Yönetim performansımızı daha ileriye taşımak adına faaliyetlerimiz dürüstlük, şeffaflık, tarafsızlık ile yasalara ve düzenlemelere uyum ana prensipleri çerçevesinde sürekli olarak geliştirilmektedir.

Kurumsal Yönetim İlkelerine uygun şekilde oluşturulmuş Anadolu Cam Sanayii A.Ş. Türkiye Yönetim Kurulu 6 üyeden oluşmaktadır. Yönetim kurulu; risk, büyüme ve getiri dengesini en uygun düzeyde tutarak şirketin öncelikle uzun vadeli çıkarlarını gözetmekte, şirketi bu prensiplerle idare ve temsil etmektedir. Yönetim Kurulu üyelerinin çoğunluğu icrada görevli olmayan üyelerden oluşmaktadır. Yönetim Kurulu Başkanı ve Yönetim Kurulu Başkan Vekili icracı üye olarak Yönetim Kurulu'nda bulunmaktadır. Yönetim Kurulu'nda Sermaye Piyasası Kurulu Kurumsal Yönetim İlkeleri'nde öngörülen bağımsızlık kriterlerine uygun olarak iki bağımsız üye bulunmaktadır.

Anadolu Cam Sanayii A.Ş. 'de Yönetim Kurulu'na görev ve sorumluluklarını yerine getirirken yardımcı olması amacıyla Denetimden Sorumlu Komite, Riskin Erken Saptanması Komitesi ve Kurumsal Yönetim Komitesi oluşturulmuştur. Aday Gösterme Komitesi ve Ücret Komitesi faaliyetleri Kurumsal Yönetim Komitesi bünyesinde yürütülmektedir.



RİSK YÖNETİMİ VE İÇ DENETİM

Şişecam Topluluğu'nun bir parçası olan Anadolu Cam Sanayii A.Ş.'de risk yönetimi ve iç denetim faaliyetleri, Ana Şirket bünyesinde yapılandırılmıştır. Faaliyetler, Topluluğun temel iş alanlarını yöneten Başkanlıklar ile koordinasyon içerisinde, Ana Şirket Yönetim Kurulu'na bağlı olarak yürütülmektedir. Şişecam Topluluğu'nun halka açık şirketleri bünyesinde yapılandırılan "Riskin Erken Saptanması Komitesi", "Denetimden Sorumlu Komite" ve "Kurumsal Yönetim Komitesi" ile yapılan düzenli ve planlı toplantıların sonuçları, Yönetim Kurullarına mevzuata uygun şekilde raporlanmaktadır. Bu bağlamda oluşturulan "Riskin Erken Saptanması Komitesi'nin toplantı gündemleri asgari olarak "Şirketin faaliyetini tehlikeye düşürebilecek iç ve dış risklerin erken teşhisi ve yönetilmesi ile risk yönetim sistemlerinin gözden geçirilmesine" ilişkin hususları içermektedir.

Anadolu Cam Sanayii A.Ş.'de, faaliyetleri kesintiye uğratabilecek durumlar karşısında hazırlıklı olunması; müşterilerin, çalışanların, tedarikçilerin ve diğer paydaşların kayıplarının mümkün olan en düşük seviyede tutulması ve Topluluğun maddi ve gayri maddi değerleri ile itibarının ve çevrenin korunması temel öncelikler arasındadır. Anılan prensipler doğrultusunda oluşturulan ve faaliyetleri kesintiye uğratabilecek durumlar karşısında, iş süreçlerinin devamlılığını sağlamayı amaçlayan politika ve prosedürler tüm Topluluğa duyurulmuştur.

Anadolu Cam Sanayii A.Ş.'de risk yönetimi faaliyetleri Şişecam Topluluğu kurumsal risk yönetimi prensipleri esas alınarak sürdürülmekte, bütünsel ve proaktif bir yaklaşım izlenmektedir. Topluluk, gerek küresel gelişmelerin yarattığı belirsizlikleri daha etkin yönetebilmek gerekse söz konusu koşulların sonuçlarından birisi olarak ortaya çıkan keskin iç ve dış rekabet ortamında paydaşlarına sağladığı risk güvencesini artırabilmek amacıyla, raporlama döneminde yoğun bir şekilde risk yönetimi süreçlerinin etkinliğini artırmaya odaklanmış, insan kaynağı ve

teknoloji yatırımları gerçekleştirmiştir. Bu doğrultuda, uzun yıllardır merkezi olarak sürdürülen risk yönetimi fonksiyonu, mikro ve lokal risklere de odaklanmayı sağlayacak şekilde revize edilmiş, "MicroSCOPE" olarak adlandırılan entegre risk yönetimi platformu çerçevesinde bu odaklanmayı hayata geçirecek teknolojik destek temin edilmiştir. Böylelikle Topluluğun 13 ayrı ülkede yer alan 44 üretim tesisinin Genel Müdürlük ile bağlantısını sağlayacak olan alt yapı kurgulanmıştır.

Şişecam Topluluğunda uzun yıllardır sürdürülen iç denetim faaliyetlerinin amacı; Topluluk şirketlerinin sağlıklı bir şekilde gelişmesine ve uygulamada birlik ve beraberliğin sağlanmasına yardımcı olmak, faaliyetlerin iç ve dış mevzuata uygun bir şekilde yürütülmesini ve düzeltici tedbirlerin zamanında alınmasını sağlamaktır. Bu amaç doğrultusunda, Topluluğun yurt içi ve yurt dışı kuruluşları bünyesinde süreklilik arz edecek şekilde denetim çalışmaları yapılmaktadır.

İç denetim çalışmaları Yönetim Kurulu tarafından onaylanan dönemsel denetim programları kapsamında yürütülmektedir. Denetim programları oluşturulurken risk yönetimi çalışmalarından elde edilen sonuçlardan da faydalanılmakta, "risk odaklı denetim" uygulamaları hayata geçirilmektedir.

Anadolu Cam Sanayii A.Ş.'de risk yönetimi faaliyetleri kurumsal risk yönetimi prensipleri esas alınarak sürdürülmekte, bütünsel ve proaktif bir yaklaşımla ele alınmaktadır.

İŞ ETİĞİ

2010 yılında hayata geçirilen ve 2013 yılında ihtiyaçlara yönelik değerlendirmeler doğrultusunda güncellenen Etik Kurallar, Şişecam Topluluğu'nun bir parçası olan Anadolu Cam Sanayii A.Ş.'nin faaliyetlerini sürdürürken izleyeceği ilkeler çerçevesini tanımlamaktadır. Dürüstlük, şeffaflık, tarafsızlık, gizlilik ile yasalara ve düzenlemelere uyum ana prensiplerini temel alan Etik Kurallar, üst yönetimin, yöneticilerin ve çalışanların sorumluluklarını ve uygulama esaslarını açık bir şekilde betimlemektedir. Etik Kurallar aynı zamanda Şişecam'lıların müşteriler, tedarikçiler, hissedarlar ve diğer paydaşlar ile olan ilişkilerine yön verecek bir rehber niteliğindedir.

Şişecam Topluluğu'nun faaliyetlerinde Etik Kurallar'a uyum sağlanması, Etik Kurallar'a aykırı uygulamaların değerlendirilmesi, etik kültürün Topluluk genelinde yaygınlaştırılması, bu konudaki bilinç düzeyinin ve farkındalığın artırılması amacıyla, 2014 yılında "Etik Kurul" oluşturulmuştur. Etik Kurul, Kurumsal Yönetim Komitesi'ne bağlı olarak çalışmaktadır.

Etik Kurallar Topluluk kaynaklarının ve bilgilerin kullanımı, çıkar çatışmaları, diğer kurumlarla olan ilişkiler konularındaki prensipleri de ortaya koymaktadır. Etik Kurallar uyarınca, Topluluktaki tüm görevlerde Topluluk yönetmelik, prosedür ve talimatları ile Etik Kurallar'ın eksiksiz uygulanmasının esas olduğu ayrıntılı şekilde açıklanmakta, aykırı davranışlar durumunda uygulanacak yaptırımlar açık bir şekilde belirtilmektedir.

Şişecam Topluluğu'nun kurumsal yönetim uygulamaları, başta çalışanlar olmak üzere tüm menfaat sahiplerinin yasal ve etik açıdan uygun olmayan işlemlere ilişkin kaygılarını yönetime iletmesine imkân verecek yapıdadır. Çalışanlar mevzuata aykırı ve etik açıdan uygun olmayan işlemleri bağımsız yönetim kurulu üyelerinden oluşan Denetimden Sorumlu Komite'ye ve İç Denetim Birimi'ne iletebilmektedir. Menfaat sahiplerinin, yasalara ya da şirketin etik değerlerine uygun olmadığını düşündükleri işlemleri Denetimden Sorumlu Komite'ye iletebilmeleri amacıyla etik telefon ihbar hattı oluşturulmuştur. İlgili şikâyetler, "etik@sisecam.com" e-mail adresi aracılığıyla iletelebilmektedir.



Etik Kurallar hakkında ayrıntılı bilgiye Şişecam'ın kurumsal web sitesinin Yatırımcı İlişkileri bölümünde yer alan Kurumsal Yönetim sekmesinden ulaşabilirsiniz.

YOLSUZLUKLA MÜCADELE

Şişecam Topluluğu'nun rüşvet ve yolsuzlukla mücadele konusundaki taahhütlerinin ve bu konudaki yaklaşımının açık ve net bir şekilde ortaya konulması ve şirket imajının korunması amacı ile "Rüşvet ve Yolsuzluk ile Mücadele Politikası" bulunmaktadır. Topluluğun Etik Kurallarının bütünleyici bir parçası olan bu politika ile rüşvet ve yolsuzluğun tüm Topluluk faaliyetlerinde önlenmesi için gerekli bilgilendirmelerin yapılması, bu konudaki sorumlulukların ve kuralların belirlenmesi hedeflenmiştir.



Rüşvet ve Yolsuzluk ile Mücadele Politikamız hakkında ayrıntılı bilgiye Şişecam'ın kurumsal web sitesinin Yatırımcı İlişkileri bölümünde yer alan Kurumsal Yönetim sekmesinden ulaşabilirsiniz.

SÜRDÜRÜLEBİLİRLİK YÖNETİMİ

Şişecam Topluluğu'nun bir parçası olarak Anadolu Cam Sanayii A.Ş.'nin de sürdürülebilirlik yaklaşımı finansal devamlılık için katma değer yaratılması, çevresel etkinin azaltılması ve paydaşlarımız için kalıcı değerler oluşturmak hedefleri üzerine kurulmuştur.

Topluluk vizyonu ve stratejileri doğrultusunda daha hızlı ve etkin karar alma becerilerinin geliştirilmesi, köklü yapının günün rekabetçi koşullarına daha uygun ve daha etkin bir şekilde yönetilebilir hale getirilmesi amaçlarıyla Topluluğun organizasyonel yapısında 2015 yılında bir takım değişiklikler gerçekleştirilmiştir. Bu doğrultuda Sürdürülebilirlik Koordinatörlüğü'nün faaliyet alanı Topluluğun uzun vadeli stratejileri ışığında genişletilerek Kurumsal Gelişim ve Sürdürülebilirlik Başkanlığı oluşturulmuş, sürdürülebilirlik fonksiyonunun bu Başkanlık bünyesinde yürütülmesi hedeflenmiştir.

Sürdürülebilirlik yaklaşımımızı bütüncül bir anlayışla yönetmek üzere, 2015 yılında Şişecam Sürdürülebilirlik Komitesi kurulmuştur. Komite Kurumsal Gelişim ve Sürdürülebilirlik Başkanı, iş kollarının Üretim Başkan Yardımcıları, Sürdürülebilirlik Direktörü, İnsan Kaynakları Direktörü, Kurumsal İletişim Direktörü ve Endüstri İlişkileri Direktörü'nden oluşmaktadır. Komite kapsamındaki çalışma grupları Çevre, Enerji, İş Sağlığı ve Güvenliği, İnovasyon ve Sosyal Sorumluluk konularındaki ilgili çalışmaların gerçekleştirilmesinden sorumludur.



Raporlama döneminde Sürdürülebilirlik Çalışma Grupları'nın katılımı ile öncelikli konuları gözden geçirme çalıştay düzenlenmiştir. Çalıştayda, çalışma yılı boyunca paydaşlarımız tarafından Şirket'e iletilen geribildirimlerin yanı sıra faaliyet gösterdiğimiz sektörlerdeki gelişmeler ve ilgili kıyaslama çalışmalarının sonuçları değerlendirilerek öncelikli konu evrenimiz yeniden belirlenmiştir.

SÜRDÜRÜLEBİLİRLİK ÖNCELİKLERİ

Çalışma Hayatı

- Adil Çalışma Koşulları*
- Çalışan Hakları*
- Çalışan Katılımı
- İş Hayatında Eşitlik
- İş Sağlığı ve Güvenliği*
- Yetenek Yönetimi*



Değer Zinciri

- Tedarik Zincirinde Çalışma Koşulları
- Tedarik Zincirinde Çevre Yönetimi
- Yerel Satınalma*
- Ürün Güvenliği*
- Ürün Sorumluluğu*
- Ürün Bilgilendirmeleri*
- Müşteri Memnuniyeti*
- Yaratılan Ekonomik Değerin Arttırılması*
- Ar&Gie
- Endüstri İşbirlikleri*



Çevre

- Su Yönetimi
- Kaynakların Verimli Kullanımı*
- Enerji Yönetimi*
- Emisyon Yönetimi*
- Atık Yönetimi
- İklim Değişikliği ile Mücadele*
- Çevreci Ürünler*



Yönetişim

- Yolsuzlukla Mücadele*
- İş Etiği*
- Yasal Uyum*
- İş Sürekliliği*
- Risk Yönetimi*



Toplumsal Gelişim

- Toplumsal Gelişime Katkı



Listede asterisk (*) ile işaretlenmiş sürdürülebilirlik konuları Şişecam'ın hem kurum içindeki hem kurum dışındaki iş süreçlerinde öncelik arz eden sürdürülebilirlik konularındır. (*) bulunmayan konular kurum içi iş süreçlerindeki öncelikli sürdürülebilirlik konularındır.

SÜRDÜRÜLEBİLİRLİK HEDEFLERİ

Sürdürülebilirlik çalışmalarımız kapsamındaki önceliklerimiz doğrultusunda stratejik hedefler belirlenmekte, bu hedeflere ulaşabilmek adına oluşturulan temel performans göstergelerinin takibi sağlanmakta, etkin proje ve uygulamalar tasarlanmaktadır. Sürdürülebilirlik ajandası belirlerken uluslararası sürdürülebilirlik standartları referans alınmakta, paydaş beklentileri dikkate alınarak ortak bir değer yaratılmaya çalışılmaktadır. Anadolu Cam Sanayii A.Ş. olarak belirlediğimiz stratejik sürdürülebilirlik hedefleri ve raporlama dönemine ait gerçekleştirmeler şunlardır:

Stratejik Hedeflerimiz	2015 Yılında Yaptıklarımız	2016 Yılında Yapacaklarımız
Kuvvetli sürdürülebilirlik prensipleri oluşturmak	Sürdürülebilirlik hedefleri doğrultusunda ilgili departmanlarla işbirliği kurularak yeni projeler oluşturulmuş, "Cam Yeniden Cam", Baca Gazı Atık Isısından Elektrik Üretilmesi gibi var olan projeler devam ettirilmiştir. Projelere ilişkin detaylı bilgi raporun "Toplumsal Gelişime Katkı" ve "Enerji ve Emisyon Yönetimi" bölümlerinde yer almaktadır.	Sürdürülebilirlik hedefleri doğrultusunda ilgili departmanlarla işbirliği kurularak projelerin oluşturulması ve var olan projelerin devam ettirilmesi
Sosyal sorumluluk projelerine katılımı artırmak ve teşvik etmek	Tüketicilerin geri dönüşüm konusunda bilinçlendirilmesi adına "Cam Yeniden Cam" projesi kapsamında çeşitli eğitimler düzenlenmiştir. İlgili uygulamalar raporun "Toplumsal Gelişime Katkı" bölümünde yer almaktadır.	Tüketicilerin geri dönüşüm konusunda bilinçlendirilmesi adına çeşitli eğitim ve aktivitelerin düzenlenmesi ve "Atan Alır" Kamu Spotu'nun çekimi
İşveren marka imajını kuvvetlendirmek ve en yetenekli çalışanlar tarafından en çok tercih edilen ve beğenilen şirket olmak	Sosyal medya kanallarının etkin olarak kullanılması ile daha çok kişiye ulaşılması konusunda çalışmalar yapılmıştır. Çalışmalar raporun "Toplumsal Gelişime Katkı" bölümünde yer almaktadır.	Şişecam Cam Ambalaj internet sitesinin yenilenmesi, üniversitelerdeki İşveren Markası algısının ve bilinirliğinin yükselmesi için cam ambalaj özelinde vaka çalışmaları hazırlanması ve kariyer günlerinde bu vaka çalışmaları aracılığıyla genç yeteneklerle buluşulması
Çalışanları motive etmek	Çalışan motivasyonunun artırılmasına yönelik çeşitli etkinlikler gerçekleştirilmiştir. Konuyla ilgili detaylı bilgi Raporun "Çalışan Gelişimi" bölümünde yer almaktadır.	Şirketin insan kaynakları birimi tarafından "Sosyal Cambalaj" adıyla yürütülen çeşitli sosyal aktivitelerle çalışanların motivasyonunun artırılması
Atık ısı geri kazanım miktarını artırmak	Sürdürülebilirlik çalışmaları kapsamında fabrikalarımızda baca gazı atık ısı potansiyellerinin değerlendirilmesi çalışmaları gerçekleştirilmiş ve bir fabrikamızda atık ısının tamamı kullanılarak elektrik ve sıcak su üretimi ile maliyet avantajı sağlanmıştır. Konuyla ilgili detaylı bilgi Raporun "Enerji ve Emisyon Yönetimi" bölümünde yer almaktadır.	İlgili projeye istinaden atık ısı geri kazanım miktarının artırılmasına yönelik alternatif geliştirilmesi, diğer tesislerde de uygulanabilir olması için çalışmalara devam edilmesi
Enerji tasarrufunu artırmak	Enerji verimliliğini arttırmak üzere yürütülen projelere ilişkin detaylı bilgi Raporun "Enerji ve Emisyon Yönetimi" ve "Kaynakların Verimli Kullanımı" bölümlerinde yer almaktadır.	Enerji tüketiminin azaltılması amacıyla fabrikalarda LED lamba kullanımının artırılmasına devam edilmesi, verimsiz kompresörlerin verimli olanlarla değiştirilmesi, "Hafifletme Projesi" kapsamında daha az hammadde kullanılarak daha çok ürün üretilmesi ve bu sayede enerji tasarrufunun sağlanması, "Cam Yeniden Cam" projesi ile cam geri dönüşümünün artırılması ve enerji tasarrufunun sağlanması

PAYDAŞ KATILIMI



Faaliyetlerimizden doğrudan ya da dolaylı bir şekilde etkilenen, aynı şekilde faaliyetlerimiz üzerinde doğrudan ya da dolaylı etki sahibi olan tüm kişi ve kuruluşları paydaşlarımız olarak niteliyor, paydaşlarımızın şirket faaliyetlerine ilişkin şeffaf bir şekilde bilgi alabildiği ve şirket karar alma mekanizmalarına katılımlarını kolaylaştıran çift yönlü iletişim mekanizmaları oluşturuyoruz. Tüm paydaşlarımızla paydaş grubunun niteliği doğrultusunda değişen yöntem ve sıklıklarla bir araya geliyor, geri bildirimlerini sürdürülebilirlik performansımızın gelişimi açısından en önemli girdiler olarak değerlendiriyoruz.

Anadolu Cam Sanayii A.Ş.'de çalışanlar, tedarikçiler, müşteriler ve kamu kuruluşları öncelikli paydaş grupları olarak değerlendirilmektedir.

Tüm paydaşlarımızla paydaş grubunun niteliği doğrultusunda değişen yöntem ve sıklıklarla bir araya geliyor, geri bildirimlerini sürdürülebilirlik performansımızın gelişimi açısından en önemli girdiler olarak değerlendiriyoruz.

TEMEL PAYDAŞ GRUPLARI VE KATILIM PLATFORMLARI

İÇ PAYDAŞLAR

Paydaş Grubu	Katılım Platformları	Paydaş Katılım Sıklığı	Katılımın Raporlama Dönemi İçindeki Değerlendirmesi
Çalışanlar	<ul style="list-style-type: none"> • Çalışan Memnuniyeti Anketi • Öneri ve Fikir Paylaşım Platformları • Kariyer Fırsat Bültenleri • Çalışanlarla Görüşmeler • Kıdem Teşvik Ödülü • Açık Kapı Politikası • Takdir ve Ödüllendirme Sistemi 	Katılım çeşidine göre değişen sıklıkta	Şirket'in en önemli varlığı çalışanlarıdır. Anadolu Cam Sanayii A.Ş. eğitim ve insan kaynağına verdiği destek konusunda sektöründe lider firmalardandır. Daha detaylı bilgi için lütfen Sayfa 29'daki Çalışma Hayatı bölümüne bakınız.
Üst Yönetim	<ul style="list-style-type: none"> • E-posta iletişimi • Şişecam Kurumsal Gelişim ve Sürdürülebilirlik Başkanı ile Sürdürülebilirlik Toplantıları • Şişecam İcra Kurulu Toplantıları 	Ayda en az bir kere	Bütün ilgili departmanlar (Kalite, Çevre ve Teknik Standartlar, İK, Finans bölümleri vb.), raporlama döneminde düzenli olarak toplanarak çeşitli sürdürülebilirlik fırsat ve sorunlarını ele almıştır. Anadolu Cam Sanayii A.Ş. 'de kurumsal profilin detayları için lütfen sayfa 12'deki Kurumsal Yönetim bölümüne bakınız.
Hissedarlar, Analistler ve Yatırımcılar	<ul style="list-style-type: none"> • Genel Yönetim Kurulu Toplantıları • Analist ve yatırımcılarla toplantılar • Yatırımcılarla telefon/ telekonferans ve e-posta iletişimi • Periyodik yayınlanan bilgilendirme raporları (Örn: Yıllık Faaliyet Raporu, CDP Raporlaması, Gelir ve Ara Dönem Faaliyet Raporları) • Sosyal medya • Yatırımcı geri bildirimleri 	Katılım çeşidine göre değişen sıklıkta	Hissedar ve yatırımcıları ile sürekli iletişim halinde olan Şirket, raporlama döneminde Türk kanunlarının gerektirdiği tüm gereklilikleri yerine getirmektedir.

TEMEL PAYDAŞ GRUPLARI VE KATILIM PLATFORMLARI

DIŞ PAYDAŞLAR

Paydaş Grubu	Katılım Platformları	Paydaş Katılım Sıklığı	Katılımın Raporlama Dönemi İçindeki Değerlendirmesi
Müşteriler	Müşteri ilişkilerinde kullanılan temel araçlar müşteri memnuniyeti anketleri, sosyal medya, toplantı ve konferanslar ile telefon ve e-posta yoluyla alınan geri bildirimlerdir.	E-posta, sosyal medya ve telefon yoluyla sürekli iletişim gerekli görüldüğünde yapılan toplantılar	Şirket, gerçekleştirdiği iş faaliyetlerinin rutin bir parçası olarak müşterileriyle sürekli iletişim içindedir. Müşterilerin, Şirket'in çevresel ve sosyal performansına dair geri bildirimde bulunabilecekleri çeşitli kanallar bulunmaktadır.
Kamu kuruluşları / Çeşitli Düzenlemelere Etkisi Olan Diğer Kuruluşlar	• Düzenli raporlama • Toplantı, forum ve konferanslar • Basın açıklamaları • Birebir görüşmeler	Haftada en az bir kere	Şirket, bütün faaliyetlerinde yasa ve yönetmeliklere tam uyum konusuna büyük özen göstermektedir.
Tedarikçiler	Tedarikçilerle ilişkiler genelde aşağıdaki gibi yürütülmektedir: • Günlük iş akışı • Toplantılar • E-posta iletişimi	Normal iş akışının genel bir parçası olarak sürekli (Örn: E-posta) veya duruma özel olarak gerekli görüldüğünde	Şirket kendi faaliyetlerinden kaynaklanan çevresel etkiler dışında tedarikçilerine ait çevresel etkileri de değerlendirmektedir.
Sivil Toplum Örgütleri	• Sponsorluklar • Stratejik işbirlikleri • Etkinlikler • Düzenli toplantılar	Haftada en az 1 kez	Sosyal, ekonomik ve çevresel konularda ortak projeler yürütülerek sivil toplum örgütleri desteklenmektedir. Sosyal sorumluluk faaliyetleri için lütfen sayfa 45'teki Toplumsal Gelişim bölümüne bakınız.
Medya	• Basın konferansları • Basın açıklamaları • Röportajlar	Ayda en az 1 kez	Şirket, farkındalığı artırmak ve herhangi bir soruyu cevaplamak için ulusal ve uluslararası medya ile sürekli iletişim halindedir.
Toplum	• Medya	Girişimin türüne değişen sıklıkta	Şirket, bütün etkinliklerini medya yoluyla duyurmaktadır. Sosyal sorumluluk faaliyetleri için lütfen sayfa 45'teki Toplumsal Gelişim bölümüne bakınız.

Raporlama dönemi olan 2015 yılı içerisinde paydaşlarımız tarafından bizlere iletilen, sürdürülebilirlik önceliklerimize yönelik beklentiler şu şekildedir:

KRİTİK KONU	KONUUY İLETEN PAYDAŞ GRUBU	ALINAN AKSİYONA YÖNELİK BİLGİ
Anadolu Cam Sanayii A.Ş.'nin çevresel etki ve performansını raporlaması	Müşteriler, Çalışanlar, Yatırımcılar	Sürdürülebilirlik Raporu / Enerji ve Emisyon Yönetimi
Üretimde kullanılan geri dönüştürülmüş madde kullanımının açıklanması	Müşteriler	Sürdürülebilirlik Raporu / Kaynakların Verimli Kullanımı

DEĞER
ZİNCİRİ



Anadolu Cam Sanayii A.Ş. olarak değer zincirimizin her bir halkasında yer alan paydaşlarımız için artı değer üretmekte, sürdürülebilirlik anlayışımızın tüm değer zincirimize yayılması için gayret göstermekteyiz. Sorumlu tedarik zinciri uygulamalarıyla operasyon coğrafyamızın sürdürülebilir gelişimine katkıda bulunmaktayız. Ar-Ge faaliyetlerimiz ile daha yüksek kalitede ve daha çevreci ürünler geliştirmekte, ürün sorumluluğumuzun bilinciyle hareket etmekteyiz. Müşterilerimizle etkin ve şeffaf iletişimi esas alan bir anlayışla hareket ederek, müşteri memnuniyet seviyemizi sürekli olarak artırmaktayız.

TEDARİK ZİNCİRİ YÖNETİMİ

Şişecam Topluluğu'nun bir parçası olan Anadolu Cam Sanayii A.Ş. olarak Topluluk değerlerimizin ve sürdürülebilirlik anlayışımızın tedarikçilerimiz tarafından benimsenmesi adına iletişim ve denetim faaliyetleri yürütmekte, bu değer ve anlayış bütünü'nün hem Topluluğumuzu hem de tedarik zincirimizi geliştireceğine olan inanca hareket etmekteyiz. Tedarikçilerimizden sahip olduğumuz İş Etiği değerlerine uyum sağlamasını beklerken, sosyal, çevresel ve ekonomik sürdürülebilirlik performanslarını yakinen takip etmekteyiz.

Anadolu Cam Sanayii A.Ş.'de planları merkez ofis tarafından oluşturulan ve Türkiye'deki üç fabrikamız tarafından ortaklaşa yürütülen tedarikçi denetimleri gerçekleştirilmektedir. Kalite, çevre, iş sağlığı ve güvenliği yönetim sistemleri ile proses başlıklarını içeren denetimler sonucunda tespit edilen uygunsuzluklara ilişkin aksiyon planları oluşturulmakta, tedarikçilerimizin gelişim performansı yakından takip edilmektedir. Raporlama döneminde 8 adet tedarikçimiz bu kapsamda denetlenmiş olup bulunan uygunsuzluklara karşı aksiyon planları talep edilmiştir.

Çalıştığımız 3.643 aktif tedarikçi ve yalnızca raporlama döneminde gerçekleştirdiğimiz 465,7 milyon TL'lik işlem ile büyük bir satın alma hacmini yönetmekte, yerel satın alma politikamız ile operasyon coğrafyamızın sürdürülebilir gelişimine eşlik etmekteyiz. Raporlama döneminde hammadde alımlarımızın %84'ünü, ambalaj alımlarımızın ise %19'unu Şişecam Topluluğu şirketlerinden gerçekleştirirken, yerel tedarik oranımız %80 seviyesinde gerçekleşmiştir.



Sürdürülebilir hammadde ve enerji tedariki, Anadolu Cam Sanayii A.Ş.'nin orta ve uzun vadeli büyüme stratejileri için büyük önem arz etmekte, Şirket bu doğrultuda kaynakların sürekliliğini sağlayacak planlama ve tedarik faaliyetleri yürütmektedir. Bu anlayış ve Şişecam Topluluğu stratejileri doğrultusunda Topluluk içi satın alımlara öncelik veren Şirket, satın alım süreçlerindeki riskleri minimize etmektedir. Hammadde tedariki ağırlıklı olarak Şişecam Kimyasallar şirketleri olan Soda Sanayii A.Ş. ve Camış Madencilik A.Ş.'den, enerji tedariki ise ağırlıklı olarak Şişecam Enerji A.Ş.'den gerçekleştirilmektedir.

Şişecam Topluluğu şirketleri, Topluluk içi satın alımların yanı sıra, entegre tedarik zinciri süreçleri ile etkin ve sürdürülebilir bir tedarik zinciri yönetim yaklaşımını hayata geçirmektedirler. 2014 yılında devreye alınan Tedarik Zinciri Kokpit Sistemi ile şirketler, lojistik, depolama, dış ticaret ve işçilik gibi tedarik zinciri maliyetlerini ortak bir tabandan görüntüleyerek analiz edebilmekte, şirket kaynak planlamalarını bütünleşik bir şekilde yürütebilmektedir. Sistem, sağladığı merkezileşme ile ortak lojistik satın alımları gibi tasarruf imkânları yaratmakta, maliyetlerde önemli ölçüde düşüş yaratmaktadır.

ÜRÜN GÜVENLİĞİ VE ÜRÜN SORUMLULUĞU

Dünyanın önde gelen cam ambalaj üreticilerinden biri olarak tüm üretim süreçlerimizde uluslararası alanda kabul görmüş sistem ve standartlardan yararlanmakta, müşterilerimize en yüksek standartlara sahip, kaliteli, sağlıklı ve doğa dostu ürünler sunmaktayız. Ürünlerimizin tamamı sağlık ve güvenlik etkileri doğrultusunda gözden geçirilmekte, etiketleme ve bilgilendirme uygulamalarıyla paydaşlarımıza doğru ve güncel bilgiler sunulmaktadır. Türkiye ve Avrupa'daki sektör birliklerinde yürütülen çalışmalara aktif katılım sağlamakta, cam sektörüne ilişkin en son standartları ve gelişmeleri yakından takip etmekteyiz.

Türkiye'deki tüm fabrikalarımızda uyguladığımız yönetim sistemleri doğrultusunda kalite, çevre ve güvenlik başta olmak üzere muhtelif alanlarda düzenli denetimler gerçekleştirmekte, gerek üretim süreçlerimizin gerekse ürünlerimizin sürdürülebilirliğini güvence altına almaktayız. Raporlama döneminde Türkiye fabrikalarımızda Yalın 6 Sigma çalışmalarına başlanmış olup, 7 alanda toplamda 44 adet projeye start verilmiştir. Çalışmalar kapsamında, organizasyonumuzdaki 396 kişiye eğitim sağlanmıştır. Çalışmalar 2016 yılında da devam edecektir. Aynı dönemde fabrikalarımızın belli birimlerinde 5S metodolojisi doğrultusunda uygulamalar başlatılmış olup, 2016 yılında uygulamanın diğer fabrika birimlerine yaygınlaştırılması planlanmaktadır. Sürekli iyileştirme, sıfır hata, maliyet azaltma ve güvenli çalışma prensiplerini temel alan ve Yalın 6 Sigma projelerinde de kullandığımız metodoloji ile işyerlerimizin, proseslerimizin ve ürünlerimizin sistematik bir şekilde geliştirilmesi hedeflenmektedir.



Yönetim Sistemleri

	ISO 9001	ISO 14001	ISO 50001	OHSAS 18001	FSSC 22000	DİĞER
Anadolu Cam Sanayii A.Ş. Mersin Fabrikası	✓	✓	✓	✓	✓	ISO 22000, BRC
Anadolu Cam Yenişehir San. A.Ş.	✓	✓	✓	✓	✓	BRC
Anadolu Cam Eskişehir San. A.Ş.	✓	✓	✓	✓	✓	ISO 15378, ISO 10002

•ISO 9001: Kalite Yönetim Sistemi •ISO 14001: Çevre Yönetim Sistemi •ISO 50001: Enerji Yönetim Sistemi •OHSAS 18001: İş Sağlığı ve Güvenliği Yönetim Sistemi •FSSC22000: Küresel Gıda Güvenliği Yönetim Sistemi •ISO 22000: Gıda Güvenliği Yönetim Sistemi •BRC: Gıda güvenliği için İngiliz Perakendeciler Birliği Gıda Standardı •ISO 15378: Tıbbi Ürünler için Birincil Ambalaj Malzemelerine İlişkin Kalite Yönetim Sistemi •ISO 10002: Müşteri Memnuniyeti Yönetim Sistemi

Raporlama döneminde Anadolu Cam Sanayii A.Ş. operasyonları kapsamında ürün ve hizmetlerin sağlık ve güvenlik etkileriyle ilgili yönetmeliklere ve gönüllü kurallara uyumsuzluk vakası gerçekleşmemiştir. Yine raporlama döneminde ürün ve hizmetlerimizin tedariki ve kullanımı ile ilgili kanun ve yönetmeliklere uyumsuzluktan dolayı alınan bir ceza bulunmamaktadır.

KALİTE, GIDA VE ÜRÜN GÜVENLİĞİ, MÜŞTERİ MEMNUNİYETİ POLİTİKASI

Anadolu Cam Sanayii A.Ş. Cam Ambalaj üreticisi olarak;

- Tüm çalışanlarımızın katılımı ile bütün faaliyetlerimizde, yürürlükteki yasal mevzuatlara, ulusal ve uluslararası standartlara, Şişecam politikalarına, müşteri ile hem fikir olunan şartlara ve ilgili diğer düzenleyici şartlara uymayı,
- Yasalara, Hijyen kurallarına iyi üretim uygulamalarına (GMP) ve Müşteri gereksinimlerine uygun, Kaliteli ve Güvenli üretim yapmayı ayrıca tüm faaliyetlerimizi kontrol altına alarak müşteri memnuniyeti sağlamayı,
- Müşteri ihtiyaç ve beklentilerini karşılarken, faaliyetlerimizin her aşamasında Kalite, Gıda ve Ürün Güvenliği Yönetim Sistemleri gerekliliklerini ön planda tutarak çalışma ortamı ve koşullarında yapacağımız sürekli gelişmeyi,
- Katılımcı yönetim anlayışıyla ve etik kurallarını ön planda tutarak çalışanlarımız ve ilişki içinde bulunduğumuz tüm tarafları yönetim sistemlerimiz ve uygulamalarımıza yönelik bilinçlendirmeyi,
- Tüm faaliyetlerimizde Kalite, Gıda ve Ürün Güvenliğine karşı olası risk, boyut ve etkileri belirleyerek kontrol altına almayı, kirliliği kaynağında önlemeyi veya azaltmayı ve sürdürülebilirliğini sağlamayı,
- Yönetim sistemlerinin uygunluğunu, yeterliliğini, etkinliğini ve geliştirilmesini sağlamak için sürekli gözden geçirmeyi ve yeterli kaynak sağlamayı, taahhüt ederiz.

CAM AMBALAJ GRUP BAŞKANI



ÜRÜN BİLGİLENDİRMELERİ

Başta müşterilerimiz olmak üzere tüm paydaşlarımız ürünlerimizin nitelikleri ve çevresel etkileri konusunda bilgilendirilmektedir; bu doğrultuda en etkin ve şeffaf iletişim araçlarından yararlanmaktayız. Etiketleme uygulamaları ve kurumsal web sitemiz aracılığıyla gerçekleştirdiğimiz ürün bilgilendirme çalışmalarını kampanya, proje ve etkinliklerle desteklemekteyiz. Şişecam Topluluğu'nun oluşturduğu kurumsal kimlik şablonuna göre şekillendirdiğimiz iletişim çalışmalarını sorumlu bir pazarlama iletişimi yaklaşımını benimsemektedir.

2012 yılında lansmanını gerçekleştirdiğimiz www.hayatacamkat.com portalimiz ile cam ambalajın en sağlıklı ve en çevreci ambalaj malzemesi olduğuna dikkat çekmeyi ve farkındalık yaratmayı amaçlamaktayız. Raporlama döneminde projenin sosyal medya kanallarındaki takipçi sayısını artırmış ve daha fazla paydaşımıza ulaşmış bulunmaktayız. Yine aynı dönemde yenileme çalışmalarına başladığımız kurumsal web sitemizin yenilenen yüzü, ürün arama motoru ve kullanıcı dostu kurgusu ile 2016 yılında hayata geçirilmesi planlanmaktadır.

Raporlama döneminde muhtelif etkinliklerde paydaşlarımızla buluşarak ürünlerimizi tanıtmaya devam etmiş bulunmaktayız. Bu yıl 21.si düzenlenen Uluslararası Ambalaj Endüstri Fuarı'nda ziyaretçilerle bir araya gelerek camın üstün özelliklerini yansıttık ve ürünlerimizi sergiledik. Aynı dönemde gerçekleşen CPhI İstanbul İlaç Fuarı 2015'te ilaç sektörünün Türkiye'deki tek cam ambalaj tedarikçisi olarak yer alarak uzmanlığımızı ziyaretçilerle paylaşmış bulunmaktayız.

MÜŞTERİ MEMNUNİYETİ

Sürdürülebilirlik önceliklerimiz arasında yer alan müşteri memnuniyeti çalışmalarımızı titizlikle yürütmekte, etkin ve şeffaf iletişimi esas alan, müşteri odaklı iş süreçleri gerçekleştirmekteyiz. Müşteri toplantıları, müşteri ziyaretleri ve katılım sağladığımız fuarlar aracılığıyla müşterilerimizle yakın ilişkiler kurarak aldığımız geri bildirimleri gerek yeni ürün ve hizmetlerimiz gerekse memnuniyet çalışmalarımız için başlıca girdiler olarak değerlendirmekteyiz. ISO 10002 Müşteri Memnuniyeti Yönetim Sistemi kapsamında organizasyonumuzda eğitim ve denetim faaliyetleri yürüterek çalışanlarımızın memnuniyet alanındaki yetkinliklerini sürekli olarak geliştirmekteyiz.

Kurumsal Kimlik Projesi

Şişecam, Türkiye'nin en köklü mirasına sahip kuruluşlarından biri olarak gücü, güvenilirliği, deneyimi, saygınlığı ve büyüklüğüyle önemli bir marka değerine sahiptir. 2015 yılında Topluluğumuzun kurumsal kimlik stratejisini ve Topluluk marka mimarisini yeniden yapılandırmak amacıyla "Kurumsal Kimlik" projesi yürütülmüştür. Topluluk marka stratejisi kapsamında global anlamda Şişecam kimliği ile fark yarattığımız faaliyet alanlarımız Şişecam Düzcam, Şişecam Cam Ambalaj, Şişecam Kimyasallar olarak adlandırılmış ve markalaştırılmıştır. Nihai tüketici markası olarak ülkemizin en güçlü markalarından Paşabahçe ise cam ev eşyası faaliyet alanında Şişecam'ı temsil etmeye devam edecek ve tüm iletişiminde "Bir Şişecam Kuruluşudur" ibaresi ile Şişecam aidiyetini belirlemeye devam edecektir. 1 Eylül 2015 tarihinden itibaren, yeni kurumsal kimlik standartlarına geçilmiştir.



MÜŞTERİ BİLGİ GİZLİLİĞİ

Müşteri bilgi gizliliğinin korunması hem sorumlu bir kuruluş olarak hareket etme anlayışımızın hem de üstün müşteri memnuniyeti hedefimizin olmazsa olmazları arasında gelmektedir. Bu doğrultuda en güncel, etkin ve güvenli bir teknolojik altyapıdan yararlanmakta, çalışanlarımızın bilgi gizliliği konusundaki farkındalıklarını geliştirecek eğitimler sağlamaktayız. Müşterilerimizle gerçekleştirdiğimiz iş sözleşmelerinde ortak gizlilik ve bilgi saklama konuları güvence altına alınmakta, bu alandaki olası ihlallerin önüne geçecek uygulamalar hayata geçirilmektedir.

Raporlama döneminde müşteri gizliliği ihlaliyle ilgili tarafımıza ulaşan bir şikâyet bulunmamaktadır.

Sürdürülebilirlik önceliklerimiz arasında yer alan müşteri memnuniyeti çalışmalarımızı titizlikle yürütmekte, etkin ve şeffaf iletişimi esas alan, müşteri odaklı iş süreçleri gerçekleştirmekteyiz.

BİLGİ GÜVENLİĞİ

Topluluğun güvenilirliğini ve temsil ettiği makamın imajını korumak, bilgi varlıklarına ilişkin risk değerlendirme ve risk işleme faaliyetleriyle bilgi güvenliğine ilişkin riskleri azaltmak, bilgi varlıklarının gizliliğini, bütünlüğünü ve erişilebilirliğini sağlamak, Topluluk çalışanlarının bilgi güvenliğine ilişkin bilinç ve farkındalık seviyelerini artırmak, Topluluğun işleyişini etkileyen fiziksel ve elektronik bilgi varlıklarının korunmasını ve tüm iş faaliyetlerimizin en az kesinti ile devam etmesini sağlamak üzere mevcut sistemlerimizi iyileştirmek, amaçlarıyla ISO 27001 Bilgi Güvenliği Yönetim Sistemi'nin entegrasyonuna yönelik başladığımız çalışmalar iki ayrı fazda planlanmıştır.

Birinci Faz çalışmaları 2016 Mart ayında bitirilerek, belgelendirmeler ağustos ayında tamamlanacaktır. İkinci Faz çalışmalarının 2016 sonunda tamamlanması hedeflenmektedir.

Bilgi güvenliği yönetim sisteminin uygulamaya başlamasıyla sağlanan bazı getirilere örnekler:

- Yazıcıların şifrelenmesi ile kâğıt ve toner israfı önlenmiş, yazıcıların kullanım ömürleri uzamıştır,
- Zorunlu ekran koruyucu kullanılarak, elektrik tasarrufu sağlanmıştır.
- Güçlü parola kullanımının sağlanması ile yetkisiz erişimler engellenmiştir.

ARAŞTIRMA VE TEKNOLOJİK GELİŞTİRME FAALİYETLERİ

Şişecam Topluluğu ve şirketimiz genelinde bir kurum kültürü haline gelmiş olan inovasyon yaklaşımımız doğrultusunda üretimdeki süreç girdilerinin, atıkların ve emisyonların azaltılmasını sağlayacak Ar-Ge çalışmaları gerçekleştirmekte; ürüne katma değer yaratacak fonksiyonel özelliklerin ilave edilmesine, ürün dayanıklılığının artırılmasına ve hafifletilmesine odaklanan ürün geliştirme faaliyetleri yürütmekteyiz. Şişecam Topluluğu'nun bir bağlı ortaklığı olarak Topluluğun ArTeGe (Araştırma ve Teknolojik Geliştirme) faaliyetlerine aktif katılım sağlamakta, Şişecam Bilim ve Teknoloji Merkezi ile ortak çalışmalar yürütmekteyiz. Topluluk genelinde hem merkezi hem de üretim şirketleri bazında ortak bir yaklaşım ve metodoloji ile yürütülen Ar-Ge çalışmaları sayesinde kolektif bilgi, beceri, yetkinlik, altyapı, donanım, üretkenlik ve verimlilikte artış sağlamakta, paydaşlarımız için yarattığımız katma değer seviyesini her geçen gün artırmaktayız.

2004 yılından bu yana sürdürdüğümüz akademik işbirlikleri ile hem yaratıcı ve özgün bir tasarım portföyü oluşturmakta, hem de geleceğin Şişecamlıları olan üniversite öğrencilerini cam ambalaj tasarım süreçleri ile tanıştırmaktayız. Üniversite - Sanayi İşbirliği projeleri kapsamında bugüne kadar işbirliği yaptığımız üniversiteler arasında İstanbul Teknik Üniversitesi, Ortadoğu Teknik Üniversitesi, Anadolu Üniversitesi, Mimar Sinan Üniversitesi, İzmir Ekonomi Üniversitesi, Doğu Akdeniz Üniversitesi, Okan Üniversitesi, Bilgi Üniversitesi ve Bauman Moscow State Teknik Üniversitesi yer almaktadır.



YENİLİKÇİ ÜRÜNLER

2006 yılında oluşturduğumuz ve faaliyetlerini Topluluğun merkezi Ar-Ge çalışmaları ile paralel yürüten Ürün Tasarım Merkezi'miz ile tüketicilerimizin ve markaların farklı cam ambalaj taleplerine, özgün cam ambalaj tasarımlarıyla cevap vermekteyiz. Son tüketiciyi hedeflediğimiz, endüstriyel tasarım, grafik tasarımı, kapak ve kapatma teknolojileri düzeyinde gerçekleştirdiğimiz çalışmalar ile yenilik arayan müşteriler için önemli bir çözüm ortağı haline gelmeyi amaçlamaktayız. Ürün Tasarım Merkezi ile birlikte ortak hareket eden Baskı Merkezi'miz ile müşterilerimize sağlıklı ve güvenilir cam ambalaj seçeneklerinin yanı sıra, bu ürünleri raflarda öne çıkaracak baskı ve dekorlama hizmetlerini de sunan çözümler üretmekte, önemli bir rekabet avantajı yaratmaktayız.

Ürün Tasarım Merkezi'miz ürün geliştirme çalışmaları ile ortaya çıkardığı inovatif ürün tasarımlarıyla bir yandan mevcut pazarları büyötmeyi, bir yandan da yeni pazarlar oluşturmayı hedeflemektedir. Merkez'de, cam ambalajın fonksiyonlarını ve son tüketiciye faydalarını geliştirmek amacıyla 2015 yılında 31 proje başlığı altında toplam 595 tasarım çalışması gerçekleştirilmiştir. Raporlama döneminde geliştirilen yenilikçi ürünlerimizden öne çıkanlar şunlardır:

Çift Dişli Twist Off Kafa

Dünyada ilk kez uygulanan bu yenilikçi fikirle üretimde kullanılacak kavanoz kalıbının sadece kafa kısmındaki parçaya yapılacak değişiklik ile iki kalıp yerine tek kalıp kullanarak müşterilerimizin dönemsel olarak değişebilen kavanoz ihtiyaçlarına uygun ve ekonomik bir çözüm sunulmuştur.



Funny Finish

Oldukça kısıtlı bir alan olan şişenin ağız kısmına kalpli veya çiçekli figürler uygulanmasını sağlayan “Funny Finish” konsepti ile tüketicilere yeni bir kullanım deneyimi yaşatmayı hedeflemekteyiz.

Aerosol (Sprey) Kafa Zeytinyağı

Zeytinyağının, tek kullanımlık bir aerosol şişe içerisinde sofralarda pratik bir şekilde kullanılmasına olanak tanıyan bu tasarımıımız, aynı zamanda müşteri dolum hattında hiçbir değişikliğe gerek kalmadan camda dolum yapılmasına olanak sağlamaktadır.

Petite

Petite şişesi ile ürün ismi, logo ve benzeri detayların mühür alanında uygulanması ile farklı bir iletişim alanı yaratılmış, sonraki aşamada ise şişenin içerisinde kanat benzeri boşluklar oluşturularak görsel zenginliği artırılmıştır.

ArTeGe çalışmalarımız kapsamında önceki dönemlerde başlattığımız, raporlama döneminde çalışmalarına devam ettiğimiz projelerden biri cam ambalaj ürünlere polimerik kaplama uygulaması ile yeni özellikler kazandırılmasıdır. TÜBİTAK tarafından da desteklenen proje ile polimerik kaplamalar yoluyla yeni cam ambalaj ürünleri yaratılırken, aynı zamanda ürüne mukavemet artışı ve yüzey özellikleri kazandırılması hedeflenmektedir. Raporlama döneminde devam ettirdiğimiz bir başka çalışma olan “Cam Ambalaj Ürünlere Anti Bakteriyel Özellik Kazandırılması” projesi ile cam ambalaj içerisine konan gıdalarda raf ömrünün uzatılması hedeflenmiştir.

Ürün Tasarım Merkezi’imiz bugüne değin geliştirdiği ürünlerle yalnızca raporlama döneminde 10, faaliyet gösterdiği 10 yıl içerisinde toplamda 56 ulusal ve uluslararası ödüle layık bulunmuştur.

Gagoz Meşrubat Şişesi

Ambalaj Ay Yıldızları 2015 Yarışması’nda “Yetkinlik Ödülü” ve “Gümüş Ödül”; Pentaward Yarışması’nda “Bronz Ödül”

Kavaklıdere Sirke Şişesi

Ambalaj Ay Yıldızları 2015 Yarışması’nda “Yetkinlik Ödülü”, “Altın Ambalaj Ödülü” ve “Altın Ödül”; “AsiaStar 2015 Ödülü”

Kemal Kükrer Şalgam Suyu Şişesi

Ambalaj Ay Yıldızları 2015 Yarışması’nda “Yetkinlik Ödülü” ve “Altın Ödül”; “AsiaStar 2015 Ödülü”

Sırma Ice Tea Şişesi

Ambalaj Ay Yıldızları 2015 Yarışması’nda “Yetkinlik Ödülü”; WPO’nun “Worldstar 2016 Ödülü”

İBB Hamidiye Su Şişesi

“AsiaStar 2015 Ödülü”



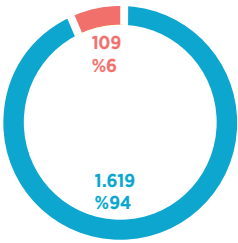


ÇALIŞMA
HAYATI



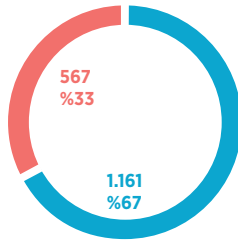
Anadolu Cam Sanayii A.Ş.'de çalışanlarımızın elde ettiğimiz başarılardaki belirleyici etkenlerin başında geldiği bilinciyle hareket edilmede olup kendilerinin daha üretken, yetkin ve mutlu olacağı bir çalışma ortamını sunmak adına üstün çaba sarf edilmektedir. Bu doğrultuda çalışanlarımızın mesleki ve bireysel gelişimlerine eşlik edecek eğitim olanakları yaratılmakta, oluşturduğumuz etkin iletişim mecraları ile şirket karar alma mekanizmalarına katılımları teşvik edilmektedir. İnsan ve çalışan haklarına saygılı bir işveren olarak hareket ederek, öncü iş sağlığı ve güvenliği uygulamalarıyla çalışanlarımızın sağlıklı ve güvenli bir şekilde çalışabilecekleri işyerleri sunmaktayız.

CİNSİYETE GÖRE
ÇALIŞAN DAĞILIMI



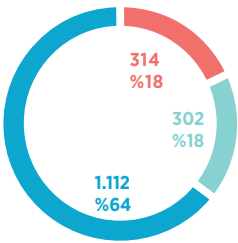
■ KADIN
■ ERKEK

KATEGORİYE GÖRE
ÇALIŞAN DAĞILIMI



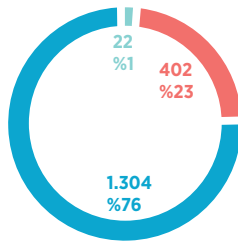
■ BEYAZ YAKA
■ MAVİ YAKA

EĞİTİM SEVİYESİNE GÖRE
ÇALIŞAN DAĞILIMI



■ LİSANS VE ÜSTÜ
■ ÖN LİSANS
■ LİSE VE ALTI

YAŞ GRUBUNA GÖRE
ÇALIŞAN DAĞILIMI



■ 30 YAŞ ALTI
■ 30-50 YAŞ ARASI
■ 50 YAŞ ÜSTÜ

İŞ HAYATINDA EŞİTLİK VE ADİL ÇALIŞMA KOŞULLARI

Anadolu Cam Sanayii A.Ş.'de farklılıklara saygılı, adil ve şeffaf insan kaynakları süreçleri gerçekleştirmekte; işe alımdan performans değerlendirmelerine, kariyer gelişim olanaklarından eğitim fırsatlarına tüm uygulamalarımızda çalışanlarımıza eşit fırsatlar sunmaktayız. Çalışanlarımız arasında ırk, din, dil ve cinsiyet ayrımı yapılmamakta; farklılıklar kurum kültürümüzü zenginleştiren unsurlar olarak görülmekte; yenilikçi ve yaratıcı bir kurum kültürünün ayrılmaz parçaları olarak değerlendirilmekte; tüm iş süreçlerinde Şişecam Etik İlkeleri çerçevesinde hareket edilmektedir.

Tüm Şişecam Topluluğu'nda olduğu üzere kadın çalışanların istihdamını ve yönetim kademelerinde yer almaları desteklenmekte, bu alandaki performansımızı iyileştirmek için gayret sarf edilmektedir. Raporlama döneminde, beyaz yakalı çalışanlarımız arasındaki kadın çalışan oranı %19 olarak gerçekleşmiştir.

Anadolu Cam Sanayii A.Ş.'de çalışanlarımızın elde ettiğimiz başarılardaki belirleyici etkenlerin başında geldiği bilinciyle hareket edilmede olup kendilerinin daha üretken, yetkin ve mutlu olacağı bir çalışma ortamını sunmak adına üstün çaba sarf edilmektedir.

ÇALIŞAN GELİŞİMİ

Anadolu Cam Sanayii A.Ş. olarak çalışanlarımıza mesleki ve bireysel gelişimlerine katkı sağlayacak eğitim programları sunmakta, çalışan gelişimini stratejik hedeflerimize ulaşmak adına başlıca ödevlerimizden biri olarak kabul etmekteyiz. Şişecam Topluluğu'nun merkezi olarak tasarlayıp hayata geçirdiği çalışan gelişimi uygulamalarını topluluk ihtiyaçları, teknolojik gelişmeler ve paydaş beklentileri ışığında sürekli olarak geliştirir, bu alandaki performansımızı iyileştirmenin yollarını ararız.

Raporlama döneminde Anadolu Cam Sanayii A.Ş. çalışanlarına toplamda 171,241 kişi*saat eğitim sunulmuştur. Çalışan başına düşen eğitim saati mavi yakalı çalışanlarımız için 16,96 saat, beyaz yakalı çalışanlarımız için ise 265,42 saat seviyesinde seyretmiştir.

Şişecam Akademi

Şişecam Topluluğu tarafından sunulan eğitim ve gelişim faaliyetleri, raporlama döneminde yenilikçi yöntemler ve yatırımlarla farklı bir boyut kazandırılarak, Şişecam Akademi adı altında yeniden yapılandırılmıştır. Topluluk şirketlerinde görev alan çalışanların, topluluğun stratejik hedeflerine ulaşmasını sağlayacak beceri ve yetenekleri kazandırmak temel hedefiyle kurulan Akademi kapsamında oluşturulan muhtelif okullarda eğitimler sunulmaktadır. Raporlama döneminde Akademi bünyesinde Satış ve Pazarlama Okulu, Tedarik Zinciri Yönetim Okulu, Cam Okulu ve Liderlik Okulu programları düzenlenmiştir.

Satış ve Pazarlama Okulu

Şişecam Topluluğu genelinde satış kültürünün yaygınlaştırılması ve Topluluğun rekabet gücünün artırılması amacıyla oluşturulan Satış Okulu kapsamında Şişecam Global Liderlik Modeli ile uyumlu satış yetkinliklerine sahip satışçılar yetiştirilmesi hedeflenmiştir.

Tedarik Zinciri Yönetim Okulu

Tedarik Zinciri süreçlerinin bütünsel olarak yönetilmesine yönelik başlatılan Supply Chain Operations Reference (SCOR) Modeli eğitimlerine 2015 yılında da devam edilmiştir.

Cam Okulu

Ana faaliyet alanımız cam konusunda nitelikli insan kaynağının artırılması amacıyla hayata geçirilen Cam Okulu Projesi kapsamında Mühendisler için Cam Bilimi ve Teknolojisi eğitimleri, Camda Kırılma Analizi eğitimleri ve Cam Çalıştayları gerçekleştirilmiştir.

Liderlik Okulu

Raporlama döneminde Şişecam Topluluğu'nu hedeflerine taşıyacak yönetim kadrosunun liderlik yetkinliklerini geliştirmek amacıyla Liderlik Okulu oluşturulmuştur. "Şişecam Global Liderlik Modeli" doğrultusunda Topluluğumuza özel olarak belirlenen liderlik yetkinlikleri gözetilerek tasarlanan program dahilinde envanter uygulamaları, sınıf eğitimleri ve birebir koçluk görüşmeleri yer almaktadır.

Global Liderlik Modeli

Anadolu Cam Sanayii A.Ş.'nin yüksek performans kültürünün desteklenmesi amacıyla liderlik seviyesinde önemli yetenek ve becerilerin kazandırılması için tasarlanan Global Liderlik Modeli ile şirket için küresel lider profili geliştirilmesi hedeflenmektedir. Kapsamlı ve öncelikli bir uygulamalar dizisi olan Global Liderlik Modeli ile yüksek performans kültüründe ihtiyaç duyulan lider ve çalışan yetkinliklerinin ve davranışlarının belirlenmesi, liderlik modelini uygulamaya yönelik iletişim planının geliştirilmesi, yöneticiler için kurum içi yeterlilik eğitimlerinin, diğer çalışanlar için ise e-öğrenme imkânlarının oluşturulması hedeflenmektedir.

Raporlama döneminde bu hedefler doğrultusunda oluşturulan ve ATLAS adını verdiğimiz Global Liderlik Modeli ile Topluluk liderlik stratejisi belirlenirken, yurtiçi ve yurtdışı insan kaynakları fonksiyonları uyumlaştırılmıştır. Model kapsamında fırsat eşitliğini, adaleti, şeffaflığı ve birlikte iş yapma ile sürdürülebilir başarı kültürünü destekleyecek bir aksiyon planı oluşturulmuştur.



EĞİTİMLER	2014	2015
EĞİTİM KATILIMCI SAYISI	9.204	7.385
KATEGORİ BAZINDA		
MAVİ YAKA	6.081	3.711
BEYAZ YAKA	3.123	2.947
CİNSİYET BAZINDA		
KADIN	136	411
ERKEK	9.068	6.247
TOPLAM EĞİTİM SAATİ (KİŞİ*SAAT)	296.385	171.241
KATEGORİ BAZINDA		
MAVİ YAKA	27.531	17.654
BEYAZ YAKA	268.854	21.147
CİNSİYET BAZINDA		
KADIN	79.001	3.151
ERKEK	217.384	35.650

SuccessFactors Eğitim Yönetim Sistemi

Raporlama döneminde devreye alınan SuccessFactors Eğitim Yönetim Sistemi ile beyaz yakalı çalışanlarımızın sınıf içi eğitimleri sistem üzerinden planlanıp paylaşılmaya başlatılmıştır. Sistem ile çalışanlar sınıf içi eğitimlere ilişkin tarih seçimlerini ve değişikliklerini online ortamda yapabilmekte ve yıllık eğitim planlamalarını eğitim üzerinden takip edebilmektedir.

e-öğrenme Programı

Kasım 2014'te başlatılan, eğitim ve gelişim faaliyetlerini sınıf içi uygulamaların ötesine taşımayı ve eğitim araçlarını zenginleştirmeyi hedefleyen e-öğrenme uygulamalarına raporlama döneminde devam edilmiştir. İçeriği geliştirilen program kapsamında bir önceki dönemde 29 adet olan e-öğrenme modüllerinin sayısı 101'e yükseltilmiştir. Kişisel Bilgi Güvenliği, İş Sağlığı ve Güvenliği ve Şişecam Etik Eğitimi gibi başlıklarda eğitimler içeren program ile raporlama döneminde 1.712 çalışanımıza toplamda 658 kişi*saat eğitim sağlanmıştır.

Oryantasyon Projesi

Raporlama döneminde, Şişecam Topluluğu şirketlerinde işe başlayan çalışanların Topluluk kurum kültürünü, faaliyet alanlarını, organizasyon yapısını, yönetmelikleri ve uygulamaları tanımlarını sağlayarak yeni görevlerine daha kolay adapte olmalarını sağlamak amacıyla Oryantasyon E-Modülü ve Elektronik Çalışan El Kitabı hazırlanarak kullanıma açılmıştır.



İşveren Markası

Şişecam Topluluğu şirketleri geleceğin Topluluk çalışanlarına yönelik olarak gerçekleştirdikleri uygulamalar kapsamında her yıl üniversite kampüslerinde vaka çalışmaları, mülakat denemeleri, yöneticilerle kahve sohbetleri gibi organizasyonlar düzenlemektedir. Mülakat denemeleri ile öğrencilerin bireysel ve grup mülakatı konusunda tecrübe sahibi olmalarına yardımcı olunmakta, mülakatların sonunda insan kaynakları uzmanlarımız öğrencilere geribildirimler sunarak öğrenme süreçlerine katkı sağlamaktadır. Yöneticiler ile kahve sohbetlerinde Şişecam yöneticileri kendi iş tecrübelerini öğrencilere aktarmaktadır. Vaka çalışmaları sonucunda başarılı bulunan öğrencilere staj imkânları sunulmaktadır. Sağlanan Ulun Dönemli Staj Programları ile başarılı öğrenciler stajyer olarak Topluluk bünyesine katılmakta, bu sayede şirket kültürümüz hakkında bilgi edinerek yöneticileri tarafından değerlendirilme imkânına kavuşmaktadır.

ÇALIŞAN HAKLARI

Anadolu Cam Sanayii A.Ş.'de çalışanlarımıza ulusal ve uluslararası standartlara uygun ve adil bir iş yeri sunmak iş önceliklerimizden başında gelmektedir. Bu doğrultuda ortaya koyduğumuz uygulamalarla çalışan haklarına saygılı insan kaynakları süreçleri gerçekleştirilmekte; çalışanlarımıza geniş yan haklar sunulmakta; etkin tanıma ve takdir uygulamaları yürütülmekte; çalışanlarımızın bağlılığını artırmak için üstün çaba sarf edilmektedir.

Esnek Yan Haklar Projesi

Çalışmalarına 2014 yılında başlanan ve raporlama döneminde hayata geçirilen Esnek Yan Haklar Projesi ile Şişecam Topluluğu şirketlerinde görev alan çalışanlar, Şişecam'ın sağladığı farklı yan hak paketlerini tercih etme imkânı bulmuştur. Çalışanlar proje kapsamında oluşturulan ve www.sisecamflex.com adresinden erişilebilen Esnek Yan Haklar Portalı üzerinden kendi bütçelerini yaratmakta ve yan hak seçimlerini gerçekleştirmektedirler.

Tanıma, Takdir ve Ödüllendirme Sistemi

Şişecam Çalışan Tanıma, Takdir ve Ödüllendirme Sistemi ile birey veya takımların, şirketimizin hedeflerine ulaşmasına yardımcı olan davranış, çaba ve başarıları ödüllendirilmektedir. Senenin Yıldızları, İş Sağlığı ve Güvenliği ve Özel Ödül kategorilerinde verilen ödüller kapsamında 2014 yılında 152 Anadolu Cam Sanayii A.Ş. çalışanı ödüle layık görülürken, raporlama döneminde %30'luk bir artışla 192 çalışanımız ödül almaya hak kazanmıştır.

Senenin Yıldızları: Şişecam iş süreçlerini iyileştiren öneriler sunan ve Şişecam markasına katma değer sağlayan çalışmalarımız bu kategoride ödüllendirilir. Raporlama döneminde 3 proje ile 15 Anadolu Cam Sanayii A.Ş. çalışanı bu ödüle layık görülmüştür.

İş Sağlığı ve Güvenliği: Şişecam şirketleri, kaza sıklık oranları ve kaza şiddet seviyelerine göre iş sağlığı ve güvenliği

kategorisinde ödüllendirilir. İş sağlığı ve güvenliği alanındaki en iyi uygulama örnekleri bu kategori kapsamında ödüllendirilmektedir.

Özel Ödül: Bu kategoride, yapıcı bir çalışma ortamının gelişmesine katkı sağlayan çalışanlar veya kurumlar ödüllendirilmektedir.

Çalışan Bağlılığı

Şişecam Topluluğu 2013 yılından bu yana çalışanları için uygun çalışma iklimini oluşturabilmek amacıyla çalışan bağlılığı araştırmaları yürütmekte ve elde edilen sonuçlar doğrultusunda iyileştirme faaliyetleri planlamaktadır. Bağımsız bir şirket tarafından gizlilik esasıyla yapılan araştırmaya olan katılım raporlama döneminde bir önceki döneme göre %16 seviyesinde artış göstererek %77 düzeyinde gerçekleşmiştir. Dönem içerisinde yürütülen çalışmanın sonuçları doğrultusunda önümüzdeki dönemde kariyer olanakları, çalışanlara verilen değer algısının yaygınlaştırılması ve süreçlerin verimlilikleri artıracak şekilde yeniden yapılandırılması başlıca aksiyon alanları olarak verilmiştir.

Sendikal Haklar

Anadolu Cam Sanayii A.Ş.'de endüstri ilişkileri süreci ilgili kanun ve mevzuata uygun toplu iş sözleşmeleri çerçevesinde yürütülmektedir. Bu doğrultuda sendikalarla diyalog, karşılıklı anlayış, çalışma barışının korunması ve üretimin sürekliliği ilkeleri gözetilmekte, "Önce İnsan" felsefesi ile hareket edilmektedir. Anadolu Cam Sanayii A.Ş. Mersin ve Anadolu Cam Yenisehir Sanayi A.Ş. Fabrikalarının da dâhil olduğu Şişecam Topluluğu'na bağlı 10 işyeri için Kristal-İş Sendikası ile 3 yıl süreli olarak imzalanan Toplu İş Sözleşmesi 31.12.2016 tarihine kadar yürürlükte kalacaktır. Anadolu Cam Eskişehir Sanayi A.Ş. Fabrikası için Kristal-İş Sendikası ile 2013-2015 yıllarını kapsayan 1. Dönem Toplu İş Sözleşmesi 31.12.2015 tarihinde sona ererken, 01.01.2016-31.12.2018 dönemini kapsayacak sözleşmenin 28.06.2016 tarihi itibarıyla imzalanması planlanmaktadır. Raporlama döneminde Şişecam Cam Ambalaj Türkiye operasyonları genelinde sendikalılık oranı %100 olarak gerçekleşmiştir.

ÇALIŞAN KATILIMI

Şişecam Topluluğu'nda çalışanların Topluluk ve şirketler düzeyindeki gelişmelere dair hızlı ve şeffaf bir şekilde bilgi aldıkları, birbirleriyle haberleşmelerine olanak tanıyan ve şirket karar alma süreçlerine katılımlarını teşvik eden bir dizi iletişim mecrasından yararlanılmaktadır. Bu doğrultuda oluşturulan iletişim kanalları ile çalışanlar iş süreçlerine ve çalışma koşullarına ilişkin fikir ve önerilerini paylaşmakta, gerçekleştirilen sosyal etkinlikler ile bir araya gelmekte, katılımcı bir kurum kültürünün oluşması için üstün çaba sarf edilmektedir.

Fikir Fabrikası

Fikir Fabrikası çalışanlarımızın önerilerini iletebilmeleri için oluşturulmuş bir platformdur. 2015 yılında bu platform aracılığıyla iletilen fikirlerin hayata geçirilmesi ile önemli miktarda kazanç sağlanmıştır.

Camport

Şişecam Topluluğu genelinde en yaygın olarak kullanılan iletişim mecralarının başında gelen, kurumsal intranet sistemi Camport raporlama döneminde hayata geçirilen proje ile yeniden yapılandırılmıştır. Bu sayede sistem daha kullanıcı dostu, kolay erişilebilir ve interaktif bir yapıya kavuşurken, sistemin kullanım oranında önemli ölçüde artış kaydedilmiştir.

Ortak Dil Programı

Topluluk genelinde ortak bir yönetim kültürünün oluşturulması ve yönetsel sorumluluğu olan Şişecamlıların birbirleri ile olan etkileşimlerinin artırılması amacıyla 2014 yılında başlatılan Ortak Dil Programı, Mart 2015 itibarıyla tamamlanmıştır.

"Biz Şişecamlıyız" Toplantıları

Kurum kültürümüzün ve değerlerimizin tüm Şişecam Topluluğu çalışanları arasında yaygınlaştırılması amacıyla düzenlenen "Biz Şişecamlıyız" çalıştaylarına raporlama döneminde devam edilmiştir.

"ŞİMDİ!" Sosyal Aktivite Kulübü

Çalışanlarımızın iş yerinde geçirdikleri zamanı keyifli hala getirmek ve paylaşımcı bir ortam yaratarak çalışan mutluluğunu artırmak amacıyla 2014 yılında oluşturulan "ŞİMDİ!" Sosyal Aktivite Kulübü, faaliyetlerine raporlama döneminde de devam etmiştir. Program kapsamında seyahatlerden tiyatro oyunlarına, ofis partilerinden turnuvalara, yardım kampanyalarına indirim fırsatlarına kadar bir dizi etkinlik ve proje gerçekleştirilmektedir. Raporlama döneminde etkinliklerin ve projelerin bilinirliğini artırmak amacıyla Camport içerisinde bir sayfa oluşturulmuştur.

Şişecam Topluluğu'nda çalışanların Topluluk ve şirketler düzeyindeki gelişmelere dair hızlı ve şeffaf bir şekilde bilgi aldıkları, birbirleriyle haberleşmelerine olanak tanıyan ve şirket karar alma süreçlerine katılımlarını teşvik eden bir dizi iletişim mecrasından yararlanılmaktadır.



İŞ SAĞLIĞI VE GÜVENLİĞİ

Temel iş ve sürdürülebilirlik önceliklerimiz arasında yer alan iş sağlığı ve güvenliğini verimli ve üretken bir çalışma ortamı için önkoşul olarak görmekte, bu alandaki performansımızı sürekli olarak iyileştirmek adına üstün çaba sarf etmekteyiz. İş sağlığı ve güvenliği yönetimi yaklaşımımız doğrultusunda süreçlerimizin tasarım aşamasında İş Sağlığı ve Güvenliği risklerini minimuma indirecek önlemler alınıp, operasyonlarımız dâhilinde çalışanlarımıza zarar verebilecek olası risklerin düzenli olarak analiz edilerek ortadan kaldırması hedeflenmektedir. Kazasız iş yerleri oluşturabilmek amacıyla yeni teknolojilere yatırım yapmakta, sağladığımız eğitimler ile insan kaynaklı hataları asgari seviyeye düşürmekteyiz.

Anadolu Cam Sanayii A.Ş.'de İş Sağlığı ve Güvenliği yönetimi Şişecam Endüstri İlişkileri Direktörlüğü bünyesinde yönetilmektedir. Topluluk şirketlerinde yer alan İnsan Kaynakları Direktörlükleri ile sürekli irtibat ve koordinasyon içerisinde olan yapı, tüm operasyonların sağlıklı ve güvenli çalışma ortamlarında gerçekleştirilmesini temin etmektedir. Direktörlük tüm Şişecam Topluluğu işyerlerinin ulusal ve uluslararası standartlara uygun şekilde denetlenmesini sağlamakta, eksik görülen unsurların giderilmesine ve güvenli çalışma koşullarının iyileştirilmesine yönelik çalışmalar yürütmektedir.

Raporlama döneminde Anadolu Cam Sanayii A.Ş. operasyonları dâhilinde yaralanma oranı bir önceki döneme göre yaklaşık %30* seviyesinde azaltılmıştır. Dönem içerisinde gerçekleşen ölümlü bir kaza veya meslek hastalığı vakası bulunmamaktadır.

*Doğrudan istihdam edilen çalışanlar ile müteahhit firma çalışanlarına ait konsolide değer.

İlk İSG Politikasını 1989 yılında yayınlayan ve bu alandaki başarılı performansı ile sektöründe öncü bir kuruluş olan Şişecam Topluluğu, bu tarihten itibaren güncel gereklilikler ışığında revize ettiği politikalarını tüm işletmelerinde etkin şekilde uygulamaktadır. Tüm Topluluk şirketlerinde olduğu üzere Anadolu Cam Sanayii A.Ş.'de İSG yönetimi için OHSAS 18001 Standardı başlıca referans olarak kullanılmakta, standart gereklilikleri eksiksiz bir şekilde yerine getirilmektedir. 2014 yılında faaliyete geçen İş Kazaları Analizi ve Düzeltici Önleyici Faaliyet Takip Sistemi ile Topluluk bünyesinde İSG performansının takibi sağlanmaktadır. Tüm üretim tesisleri yıl boyunca İSG denetimlerine tabi tutulmakta, sonuçlar İnsan Kaynakları, Risk Yönetimi ve İç Denetim bölümleriyle paylaşılmaktadır.

Merkez İSG birimi Şişecam Topluluğu şirketleri arasındaki koordinasyonu sağlayarak Topluluğu ilgilendiren ortak İSG konularına destek sağlamakta, yıllık plan dâhilinde fabrikalara giderek İSG ölçüm ve gözlem faaliyetlerini gerçekleştirmekte ve raporlamaktadır. Mevcut İşyeri Kazaları Analiz İzleme Programı, Şişecam'ın sürekli gelişen ve değişen yapısına adapte olacak şekilde iyileştirilmiş ve işyeri kazalarının daha kapsamlı bir şekilde kayıt altına alınmasını sağlamak için yeni Düzenleyici ve Önleyici Faaliyetler (DÖF) sistemi oluşturulmuştur. Bu sistem, Şişecam'ın hassas veriler içeren raporlar oluşturmasını mümkün kılmakta, çalışanlar ve yöneticilerle açık ve şeffaf bir iletişim kurulmasını amaçlamaktadır. Kazaların kök nedenlerinin analiz çalışmaları çerçevesinde, Topluluk işyerlerinde görevli İş Güvenliği Uzmanlarından oluşan "İş Kazaları Değerlendirme Komisyonu" kurulmuştur.

Anadolu Cam Sanayii A.Ş.'de İş Sağlığı ve Güvenliği kültürünün yaygınlaştırılması için uygulamalar geliştirilerek, etkinlikler düzenlenmektedir. Doğrudan istihdam edilen çalışanlar ile müteahhit çalışanlarına İş Sağlığı ve Güvenliği Kanunu ve Şişecam Topluluğu İş Sağlığı ve Güvenliği Politikası uyarınca eğitimler sağlanmaktadır. Raporlama döneminde 2.437 çalışana 20.634 kişi*saat İSG eğitimi verilirken, 2.310 müteahhit firma çalışanına 2.616 kişi*saat eğitim sağlanmıştır.



Aynı zamanda önemli bir çalışan iletişim mekanizması olan İş Sağlığı ve Güvenliği Kurullarında çalışanların İSG alanındaki görüş ve önerileri alınmakta, iyileştirme çalışmaları için önemli girdiler elde edilmektedir. Anadolu Cam Sanayii A.Ş. Türkiye operasyonları kapsamında, 4 işyerinde 4 İş Sağlığı ve Güvenliği Kurulu toplamda 51 üye ile aktif olarak çalışmaktadır. Bu kurulları destekleyen 24 alt kurul, 198 çalışan ile bu kurullara bilgi sağlamakta ve şeflik bazında İş Sağlığı ve Güvenliği faaliyetlerini gözetlemektedir.

Raporlama döneminde
2.437 çalışana **20.634** kişi*saat
 İSG eğitimi verilirken, **2.310**
 müteahhit firma çalışanına **2.616**
 kişi*saat eğitim sağlanmıştır.



İŞ SAĞLIĞI VE GÜVENLİĞİ POLİTİKASI

Üretim faaliyetlerimizin tüm aşamalarını sağlıklı ve güvenli bir çalışma ortamında gerçekleştirmeyi hedeflemekteyiz. Bu hedef doğrultusunda sağlıklı bireylerin ve işgücünün oluşturulmasına yönelik sorumluluğumuzun gereği olarak;

- İş kazalarının ve meslek hastalıklarının önlenmesi için gerekli tedbirleri belirlemeyi, uygulamayı ve uygulatmayı,
- Çalışanların katılımıyla risk değerlendirmesi yapmayı ve kabul edilebilir risk seviyesine ulaşmayı,
- Sağlıklı ve güvenli bir çalışma ortamı için güvenli ekipman ve uygun teknolojiler kullanmayı,
- İş sağlığı ve güvenliği uygulamalarının iyileştirilmesi çalışmalarına organizasyonun her kademesinin ve paydaşlarımızın katılımını sağlamayı,
- İş sağlığı ve güvenliği kültürünü oluşturmayı ve yaşam tarzı haline getirmeyi benimsiyoruz.

Bu doğrultuda,

- İş sağlığı ve güvenliği konusundaki yasal yükümlülükleri, ilgili standartları ve şartları karşılamayı,
- İş sağlığı ve güvenliği konusunda proaktif bir yaklaşım ile süreçlerimizi sürekli iyileştirmeyi ve performansımızı artırmayı,
- İş sağlığı ve güvenliği ilkelerimizin benimsenmesi için çalışanlarımıza ve hizmet aldığımız alt işveren / tedarikçi firmaların çalışanlarına, ziyaretçilere, stajyerlere yönelik eğitim ve etkinlikleri geliştirerek sürdürmeyi,

beyan ve taahhüt ederiz.

GENEL MÜDÜR





ÇEVRE



Operasyonlarımız, iş süreçlerimiz sonucunda ortaya çıkan çevresel etkimizin farkındalığı ve bilinciyle, bu etkiyi azaltacak şekilde uygulamalar hayata geçirilerek yönetilmektedir. Bu konuda üzerimize düşen sorumluluk bilinci ve sürdürülebilirlik yaklaşımımızın sonucu olarak tüm süreçlerimiz sürekli olarak gözlemlenmekte, elde ettiğimiz performans değerlendirilerek gerekli önlemler hayata geçirilmektedir. Bu kapsamda enerji kullanımını azaltmak ve kaynakların daha verimli değerlendirilmesi için projeler uygulamaya konulmaktadır.

Çevreyi koruma sorumluluğumuzun farkında bir kuruluş olarak, gelecek nesillere yaşanılacak bir dünya bırakmayı amaçlıyor, operasyonlarımızdan kaynaklanan çevresel etkimizi asgari seviyeye indirmek ve sıfır çevre kazasıyla çalışmak temel hedefleriyle hareket etmekteyiz. Bağlı olduğumuz Şişecam Topluluğu'nun çevresel yaklaşım ve politikaları dâhilinde, yasal gerekliliklerin ötesinde bir çevresel performans göstermek adına çaba sarf etmekteyiz. Anadolu Cam Sanayii A.Ş.'de enerji sarfiyatımızı ve karbon ayak izimizi azaltacak uygulamalar hayata geçirilmekte, kaynakların verimli kullanımına odaklanılmakta, çevresel etkisi azaltılmış ürünler tasarlanmaktadır. Atıkların kaynağında azaltılmasına yönelik üretim faaliyetleri yürütülmekte, geri dönüşüm alanındaki öncü uygulamalarımızla içinde bulunduğumuz topluma ilham vermek amaçlanmaktadır.

Anadolu Cam Sanayii A.Ş.'de çevresel sürdürülebilirlik performansının sürekli olarak iyileştirilmesi Şirket'in temel stratejik yaklaşımlarından birini oluşturmaktadır. Bu anlayış, iş süreçlerinin her safhasına entegre edilmiştir. Bu doğrultuda tüm çevre koruma faaliyetleri Çevre Yönetim Sistemi yaklaşımıyla, mevzuata uygun ve sürdürülebilirlik prensipleri doğrultusunda gerçekleştirilmektedir. Enerji yoğunluğu yüksek bir sektörde faaliyet gösteren Şirket, çalışmalarında enerji verimliliğini artırmayı başlıca sürdürülebilirlik öncelikleri arasında kabul etmektedir. Öncelik verilen diğer konular, sera gazı emisyonlarının minimize edilmesi, atıkların kaynağında azaltılması ve doğal kaynakların korunmasıdır.

Şişecam Cam Ambalaj , çevresel sürdürülebilirlik performansını takip edebilmek ve iyileştirmek amacıyla Türkiye'deki tüm operasyonlarında Çevre Yönetim Sistemi'ni kurmuştur. Tüm fabrikalarda kurulmuş ve uluslararası bağlamda kabul edilmiş standartlar olan ISO 9001 Kalite Yönetim Sistemi, ISO 14001 Çevre Yönetim Sistemi ve ISO 50001 Enerji Yönetim Sistemi, fabrikalardaki çevresel denetim, raporlama ve iyileştirme uygulamalarının başlıca referans noktalarını oluşturmaktadır.

Anadolu Cam Sanayii A.Ş.'de Çevre Yönetim Sistemi Şişecam üst yönetiminden fabrika seviyesine kadar çok katmanlı bir yapı ve etkin iletişim/denetim mekanizmaları dâhilinde yürütülmektedir. Şişecam Kurumsal Gelişim ve Sürdürülebilirlik Başkanlığı tüm Topluluk şirketlerinin çevresel performansını yönetim sistemleri doğrultusunda gözden geçirmekte ve üst yönetime raporlamaktadır. Tüm fabrikalarda yer alan çevre görevlileri fabrika üretim birimleri sorumlularının yer aldığı Çevre Komiteleriyle işbirliği içerisinde çalışmaktadır. Periyodik olarak yapılan kurum içi denetimler ve alt yüklenici denetimleri sonrasında, düzeltici ve önleyici eylem planları oluşturulmaktadır.

Çalışanlarımızın ve iş ortaklarımızın çalışanlarının çevresel farkındalıklarını artırmak amacıyla düzenli eğitimler vermekteyiz. Raporlama döneminde 1.032 Anadolu Cam Sanayii A.Ş. çalışanına toplamda 1.505 kişi*saat, 144 müteahhit firma çalışanına toplamda 140 kişi*saat çevre eğitimi sağlanmıştır. Aynı dönemde çevre koruma faaliyetlerimiz kapsamında çevre yatırımlarına 24.900 TL, çevre yönetim harcamalarına ise 656.000 TL'lik kaynak ayırmış bulunmaktayız.

Raporlama döneminde formal iletişim mekanizmaları aracılığıyla Anadolu Cam Sanayii A.Ş.'ye iletilen herhangi bir çevresel etki şikâyeti bulunmamaktadır.

Sürdürülebilirlik yaklaşımımızın sonucu olarak tüm süreçlerimizi sürekli olarak gözlemlemekte, elde ettiğimiz performansı değerlendirerek gerekli önlemleri hayata geçirmekteyiz.



ÇEVRE VE ENERJİ POLİTİKASI

Faaliyetlerimizin ana eksenine oturttuğumuz sürdürülebilir büyümenin, sürdürülebilir çevre ve enerji ilkelerini yaşattığımız sürece mümkün olduğunun bilincinde bir kurum olarak;

- Doğal kaynakları verimli kullanmayı, geri dönüşüm ve geri kazanımı artırmayı,
- Tasarım aşamasından itibaren bütün süreçleri oluştururken enerji verimliliği sağlayan ve çevre dostu olan teknolojileri dikkate almayı,
- İklim değişikliğine olumlu etki yapacak enerji verimliliği projeleri geliştirerek uygulamayı,
- Enerji verimliliği sağlayan ürünleri, hizmetleri ve teknolojileri satın almayı, performansı yüksek tasarımları desteklemeyi,
- Üretim faaliyetlerimizi Çevre ve Enerji Yönetim Sistemleri'ni uygulayarak gerçekleştirmeyi hedefliyoruz.

Bu doğrultuda;

- Çevre ve enerji ile ilgili yürürlükteki yasal ve diğer şartlara uymayı,
- Çevre ve enerji performansımızı sürekli iyileştirmeyi ve geliştirmeyi,
- Faaliyetlerimizin olumsuz çevre etkilerini azaltmak veya ortadan kaldırmak için gerekli önlemleri almayı,
- Belirlenen amaç ve hedeflerimizi periyodik olarak gözden geçirmeyi, bu amaç ve hedeflere ulaşmak için gerekli kaynakları oluşturmayı,
- Politikamızın paydaşlarımız tarafından anlaşılmasını ve benimsenmesini sağlayarak, bilinç ve duyarlılığı artırmayı,

beyan ve taahhüt ederiz.

GENEL MÜDÜR

ÇEVREMİZE
DUYARLIYIZ

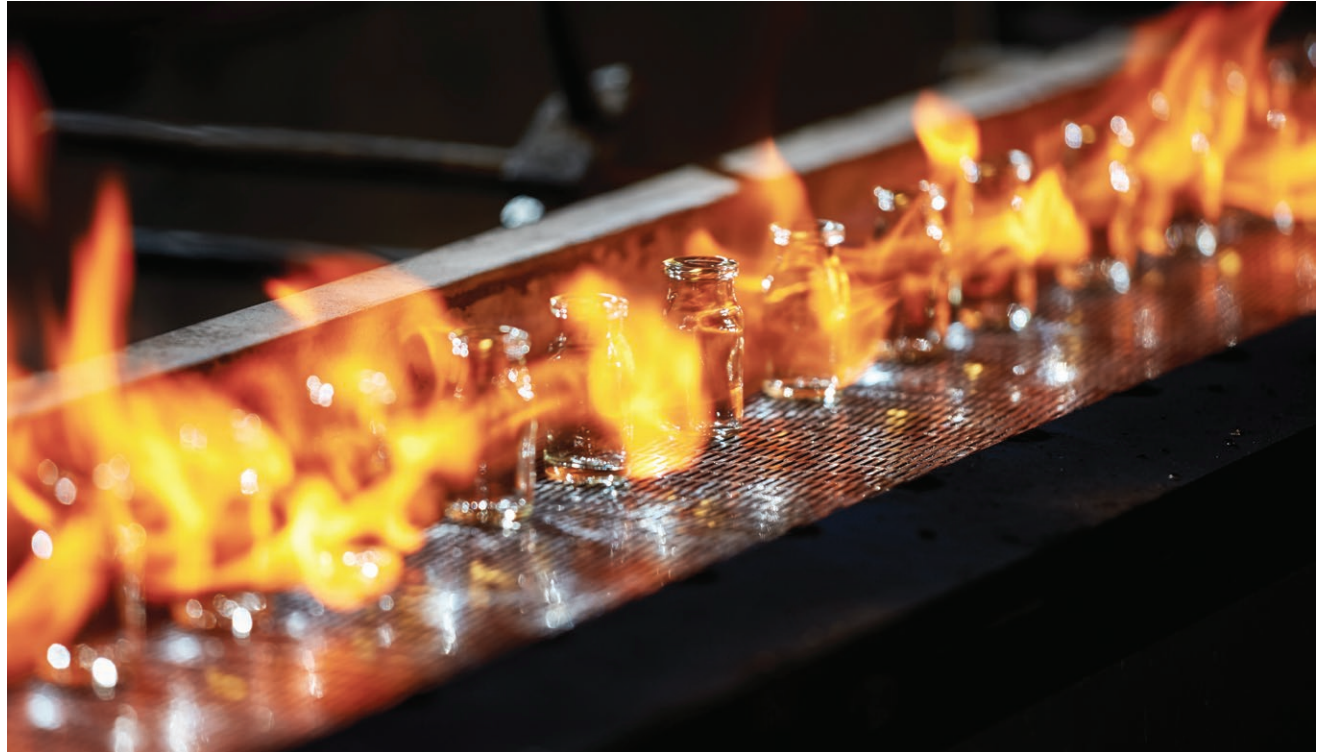


ENERJİ VE EMİSYON YÖNETİMİ

Faaliyetlerimiz için gerekli enerjinin verimli kullanılması, tüketimin azaltılması ve bu yolla gerçekleştirilen sera gazı emisyonlarının ve çevresel etkinin en aza indirilmesi, Anadolu Cam Sanayii A.Ş.'nin sürdürülebilirlik öncelikleri arasında yer almaktadır. Bu doğrultuda enerji tüketimini azaltmak için alınan sistematik önlemler ile hem üretimde verimlilik sağlanmakta hem de üretim kalitesi iyileştirilmektedir. Giderek daha da gelişen çevre dostu bir üretim sürecini hedefleyen Şirket, daha az enerji tüketecek ve dolayısıyla daha az karbon emisyonuna sebep olacak, daha hafif ürünler üzerinde çalışmaya devam etmektedir.

Raporlama döneminde Türkiye'deki fabrikalarımızda devreye aldığımız ISO 50001 Enerji Yönetim Sistemi ile denetim ve raporlama uygulamalarımızın yanı sıra enerji verimliliği çalışmalarımız için önemli bir standardı operasyonlarımıza entegre etmiş bulunuyoruz.

Şişecam Topluluğu genelinde merkezi birimler tarafından yürütülen enerji projelerine 2015 yılında da devam edilmiştir. Yine raporlama döneminde Anadolu Cam Sanayii A.Ş.'nin Türkiye'deki fabrikalarında modernizasyon, soğutma sonu ve kalite kontrol revizyon yatırımları gerçekleştirilmiştir. Enerji verimliliği çalışmaları sonucunda 66.900 GJ enerji tasarrufu elde edilirken, 4.560 ton CO₂e emisyonun salınımı önlenmiştir.



2015 yılında enerji verimliliği çalışmaları sonucunda **66.900 GJ** enerji tasarrufu elde edilirken, **4.560 ton CO₂e** emisyonun salınımı önlenmiştir.

Enerji, Anadolu Cam Sanayii A.Ş. operasyonları için önemli bir maliyet teşkil ettiğinden, Şirket bir enerji kaynağı olarak atık ısı geri kazanımına odaklanmıştır. Bacalardan kaybedilen ısı fabrikalarımızda kullanılan atık ısı kazanları ve absorpsiyonlu soğutma sistemi kullanılarak, enerjinin ısıtma ve soğutma formlarında geri kazanılmaktadır. Bunların yanı sıra, baca atık ısısını elektrik enerjisine çeviren, Organik Rankine Çevrimi ile çalışan Kojenerasyon Sistemi kurulumu Yenişehir Fabrikamızda tamamlanmış ve yılsonunda devreye alınmıştır. Tamamen kapalı çevrim olan proste üretilen elektrik fabrika şebeke sistemine bağlanarak, fabrikanın elektrik ihtiyacının yaklaşık %12'sini karşılayacaktır.

2013 yılında Eskişehir Fabrikamızda kurduğumuz absorpsiyonlu soğutma sistemi ile yalnızca raporlama döneminde 7.200 GJ enerji elde edilmiştir. Yine işletmelerin sıcak su ve ısıtma ihtiyacının karşılanması amacıyla Eskişehir, Yenişehir ve Mersin Fabrikalarında devam eden "Atık Isı Kazanı Kullanımı" ile raporlama döneminde 88.919 GJ enerji elde edilmiştir.

Raporlama döneminde gerçekleştirilen enerji verimliliği uygulamaları sonucunda enerji verimliliğimizi yükseltmeye devam ederken, emisyon yoğunluk değerimizi azaltmış bulunuyoruz. 2015 yılında ürettiğimiz her bir ton ürün için sarf ettiğimiz enerji miktarını bir önceki döneme göre %3 seviyesinde, ürettiğimiz her bir ton ürün için gerçekleştirdiğimiz sera gazı emisyonunu da yine %3 seviyesinde azaltmış bulunuyoruz.

Kaynağına Göre Enerji Tüketim Değerleri (GJ)	2015
DOĞALGAZ	5.834.900
MOTORİN	5.300
ELEKTRİK	1.188.500
TOPLAM	7.028.600

Kaynağına Göre Kapsam I ve II Emisyonları (ton CO ₂ e)	2015
HAMMADDE KAYNAKLI EMİSYONLAR	142.700
FOSİL YAKIT KAYNAKLI EMİSYONLAR	327.700
TOPLAM KAPSAM I EMİSYON MİKTARI	470.400
ELEKTRİK KULLANIMINDAN KAYNAKLANAN EMİSYONLAR	158.400
TOPLAM KAPSAM II EMİSYON MİKTARI	158.400
TOPLAM	628.800

Raporlama döneminde Anadolu Cam Sanayii A.Ş.'nin fabrika operasyonlarından kaynaklanan tüm emisyonlara ait değerler, Sanayi Kaynaklı Hava Kirliliğinin Kontrolü Yönetmeliği'nde belirtilen yasal limitlerin altında gerçekleşmiştir.



2015 yılında ürettiğimiz her bir ton ürün için sarf ettiğimiz enerji miktarını bir önceki döneme göre **%3** seviyesinde, ürettiğimiz her bir ton ürün için gerçekleştirdiğimiz sera gazı emisyonunu da yine **%3** seviyesinde azaltmış bulunuyoruz.

Sürdürülebilir Enerji Ölçme İzleme Sistemi

2014 yılı verilerine göre, yurtiçi ve yurtdışı fabrikalarımızın toplam elektrik tüketimi, ülkemiz elektrik tüketiminin yaklaşık %0,70, gaz tüketiminin ise %3,85'ine karşılık gelmektedir. Diğer enerji hammaddeleri ile birlikte, birçok ülkenin toplam enerji tüketimini aşan bu oranların tedarikinden verimliliklerine, satın almasından atıklarına kadar yönetimi, uygulamaların her aşamasının sayısal temelli hedeflerle izlenmesi ve enerji politikalarının bu sonuçlar doğrultusunda dinamik hale getirilmesi ile etkinlik kazanacaktır. Sayısal izleme ile, ekipman ve sistem seçimlerinin teorik hesaplamaları ile fabrikalardaki pratik sonuçların karşılaştırılması, hedeflerin doğru verilmesi ve değerlendirilmesi, kabullerin minimum seviyede tutulması, aynı referans koşullarında değerlendirme, öncelikle en faydalı projelerin hayata geçirilmesi, bunlar kapsamında gelecek çalışmalara yön verilmesi ve benzeri birçok konunun nesnel analizi ile mümkün olacaktır.

Proje, yapıları farklılık arz eden dağıtılmış 15 fabrikada uygulanmaktadır. Standart referans koşullarını sağlamak ve model oluşturmak, projenin diğer fabrikalarda ve kendi içerisindeki genişlemeyi de aynı temele oturtmuştur. Bu aynı zamanda yöneticilerin aynı verilere göre doğru değerlendirme yapmasına da olanak sağlayacaktır. Şişecam, bu büyüklükteki ve sürdürülebilir genişlemeye olanak tanıyan enerji izleme ve ölçme sistemi kurulumu ile bu konuda da öncü rolünü üstlenmiştir. Projenin Cam Ambalaj, Cam Ev Eşyası ve Kimyasallar bünyesinde üçer, Düzcam bünyesinde de 6 fabrikada kademeli devreye alma sürecinde sona gelmiştir.



İklim Değişikliği ile Mücadele

Faaliyet gösterdiğimiz sektörün enerji yoğun bir sektör olması nedeniyle iklim değişikliğinin getirdiği risk ve fırsatlara odaklanan politikalar Şişecam için büyük önem taşımaktadır. İklim değişikliği ve potansiyel etkileri, Şişecam Topluluğu faaliyetleri kapsamında değerlendirilmekte ve kurumsal stratejilere entegre edilmektedir.

Şişecam Topluluğunda iklim değişikliği ile mücadele konusunda üzerimize düşen sorumlulukları yerine getirmek hedefiyle çalışılmaktadır. Bu doğrultuda, üretim faaliyetlerimiz enerji verimliliği açısından gözden geçirilmekte, kaynak verimliliğine olumlu etkileri ile çevresel fayda sağlayan ürünlerimiz çeşitlendirilmektedir. İklim değişikliğiyle mücadele kapsamında bugüne kadar Türkiye'deki ve yurtdışındaki tüm işletmelerimizde enerji verimliliğinin artırılmasına, enerji tüketiminin ve buna bağlı olarak ortaya çıkan sera gazı emisyonlarının azaltılmasına yönelik önemli kazanımlar sağlamış olup, bu kazanımların artırılmasına yönelik çalışmalarımızı sürdürmekteyiz. Ülkemizin üretim kaynaklı sera gazı emisyonlarının yönetilmesi ve azaltılmasına yönelik altyapı projelerinde, Bakanlıklarla işbirliği yapmaktayız. Şişecam Topluluğu, 2011 yılından beri CDP İklim Değişikliği ve 2012 yılından beri CDP Tedarik Zinciri programlarına her yıl yanıt vermektedir. Bu çerçevede Topluluğun iklim değişikliği stratejisi, risk yönetimi ve yönetim yaklaşımı, enerji, karbon emisyonları ve iklim değişikliği hedefleri ile faaliyetlerinden kaynaklı karbon emisyonlarının miktarı gibi konularda raporlama yapılmaktadır. Şişecam'ın Türkiye ve Bulgaristan operasyonlarındaki performansı Şişecam CDP yanıtlarında yer almaktadır. Saydamlık notu 100 üzerinden 91 olan Şişecam, iklim değişikliği ile ilgili konuların anlaşılması ve yönetilmesi konusundaki başarısını bir kez daha kanıtlamıştır.





KAYNAKLARIN VERİMLİ KULLANIMI

Anadolu Cam Sanayii A.Ş.'de kaynak verimliliği çalışmaları ile hem çevresel etkimiz azaltılmakta hem de kaynak kullanımından kaynaklanan maliyetlerimiz minimize edilmektedir. Etkin su yönetimi uygulamalarıyla su kullanımında verimlilik elde ederken, atık su deşarj miktarımızı düzenli bir şekilde azaltmaktayız. Atık su yönetimi uygulamalarımızla atıkları kaynağında azaltmayı hedeflemekte, atık geri kazanım oranımızı istikrarlı bir şekilde yükseltmekte, sektörümüze ve topluma öncülük eden geri dönüşüm uygulamalarını hayata geçirmekteyiz.

Su Yönetimi

Su, cam üretim süreci ve ürün kalitesi açısından önemli bir kaynaktır. Üretim süreçlerinde verimli su kullanımı ve su kaynaklarının korunması Anadolu Cam Sanayii A.Ş.'nin su yönetim yaklaşımının temelini oluşturmaktadır. Fabrika operasyonlarımız sonucunda ortaya çıkan atık sular arıtma tesislerine aktarılmakta, burada arıtılan sular fire camların soğutulması için tekrar kullanılmaktadır. Gerek üretim gerekse evsel amaçlı kullanım sonrası arıtılan sular, ilgili çevre mevzuatında belirlenmiş limit değerlere uygun olarak deşarj edilmektedir.

Raporlama döneminde operasyonlarımız dâhilinde geri kazanılan ya da tekrar kullanılan su oranını istikrarlı bir şekilde yükseltmeye devam etmiş bulunmaktayız. 2013 yılında %12, 2014 yılında ise %16 seviyesinde gerçekleşen su geri kazanım oranımız raporlama döneminde %19 seviyesine yükselmiştir. Yine raporlama döneminde, atık su deşarjımızı bir önceki döneme kıyasla %24 oranında azalmıştır. Aynı dönemde ürettiğimiz her bir ton ürün için sarf ettiğimiz su miktarı bir önceki döneme göre %4 seviyesinde azaltmıştır.

Su kullanımı Mersin fabrikamızda kuyu suyundan ve belediye şebekesinden, Yenişehir fabrikamızda kuyu suyundan, Eskişehir fabrikamızda ise Organize Sanayi Bölgesi'nin şebekesinden gerçekleştirilmektedir. Mersin ve Yenişehir fabrikalarımızda atık sular arıtdıktan sonra doğal alıcı ortama, Eskişehir fabrikamızda ise OSB'nin kanalizasyon şebekesine deşarj edilmektedir.

Operasyonlarımız kapsamında biyolojik çeşitlilik açısından etkilenen su kaynağı bulunmamaktadır.

Atık Yönetimi

Anadolu Cam Sanayii A.Ş.'nin atık yönetimi uygulamaları geri dönüşüm oranını yükseltmeye odaklanmaktadır. Üretim süreçlerinde hammadde verimliliği hedeflenerek üretimde geri dönüştürülmüş cam kullanılmaktadır. Sonsuz kez geri dönüştürülebilir bir ürün olan camı üretmenin yarattığı fırsatların bilinciyle hareket eden Şirket, cam geri dönüşümü konusunda sektörüne, paydaşlarına ve içinde yer aldığı topluma örnek teşkil eden öncü projelere imza atmaktadır.

Bir önceki dönemde %94 seviyesinde gerçekleşen tehlikesiz atık geri kazanım oranı, raporlama döneminde %96 seviyesine yükseltilmiştir. Aynı dönemde operasyonlar sonucu ortaya çıkan tehlikeli atık miktarı bir önceki döneme göre %38 oranında azaltılmıştır. Enerji geri kazanımı ile bertarafa gönderilen tehlikeli atıkların tüm tehlikeli atıklara oranı 2014 yılındaki %28'den %37 seviyesine, seviyesine yükseltilmiştir.

Anadolu Cam Sanayii A.Ş.'nin tüm fabrikalarında tehlikeli atıklar için özel bir alan bulunmakta, bu atıkların bertarafına ilişkin süreçler çevre mevzuatına uygun olarak gerçekleştirilmektedir. Tüm atıklar, Çevre ve Şehircilik Bakanlığı tarafından lisans verilmiş şirketler tarafından taşınmaktadır.

Avrupa Birliği 2020 Stratejisi'nde sürdürülebilir büyüme için belirlenmiş olan "Kaynakların Verimli Kullanımı" girişimini destekleyen Anadolu Cam Sanayii A.Ş., bu doğrultuda geri dönüştürülmüş atık cam (cam kırığı) miktarını ve kalitesini artırarak kaynak tüketimini en aza indirmeyi hedeflemektedir. Her yıl üretimde kullandığı cam atığı miktarını %10 seviyesinde artırmak için ciddi bir kaynak ayıran şirket, raporlama döneminde üretimde 156.052 ton geri dönüştürülmüş cam kullanmıştır.

Anadolu Cam Sanayii A.Ş. raporlama döneminde bir önceki yıl piyasaya sürdüğü ürünlerin ambalajlandığı malzemelerin %48'inin piyasadaki toplanmasını ve geri kazanımını sağlamış; toplam 4.021 ton kâğıt, karton, plastik ve ahşap ambalajın geri dönüşümünü gerçekleştirmiştir.

Türüne Göre Tüketilen Hammadde Miktarı (ton)	2014	2015
Soda	143.400	153.500
Kum	331.400	529.300
Cam Kırığı	156.300	156.000
Kalker	65.600	70.700
Dolomit	96.000	100.700
Toplam	792.700	1.010.200
Toplam Tüketilen Geri Dönüştürülmüş / Geri Kazanılmış Hammadde Miktarı (ton)*	2014	2015
Geri Dönüştürülmüş Hammadde	156.300	156.000

ATIK GERİ DÖNÜŞÜM ORANLARI**



*Cam kırığı %100 geri dönüştürülebilir olduğu için üretimde kullanılan tüm miktar geri dönüştürülmüş hammadde kategorisinde değerlendirilmektedir.

**Tehlikesiz atıklar için geri kazanım oranını, tehlikeli atıklar için geri kazanım ve enerji geri kazanım oranlarının toplamını ifade etmektedir.



ÇEVRECİ ÜRÜNLER

En sağlıklı ve çevreci ambalaj malzemesi olan cam ambalajı üreten Anadolu Cam Sanayii A.Ş., 2010 yılından bu yana istikrarlı bir şekilde hayata geçirdiği hafifletme proje ve çalışmaları ile ürünlerinin çevresel etkilerini daha da azaltmanın yollarını aramaktadır. Projelerinin sonucunda önemli ölçüde hammadde tasarrufu sağlayan Şirket, üretim süreçlerinde elde ettiği verimlilik ile enerji sarfiyatı ve emisyon değerlerinde de ciddi düşüş kaydetmektedir.

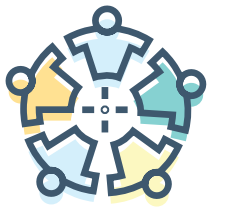
Raporlama döneminde 10 adet cam ambalaj ürününde %11,5 oranında hafifletme gerçekleştirilerek, birim ürün başına kullanılan kaynak tüketimi azaltılmıştır.

ENERJİ
TASARRUFU
SAĞLANDI

EMİSYON
SALINIMI
AZALDI

YAKIT
KAYNAKLAR
KORUNDU

TOPLUMSAL
GELİŞİME KATKI



Şişecam Cam Ambalaj, toplum için değer katma değer yaratma yaklaşımı doğrultusunda kurumsal sosyal sorumluluk faaliyetlerini kültür, eğitim, çevre ve spor alanlarında sürdürmektedir.

Şişecam Topluluğu'nun bir parçası olarak iş başarımızın, ancak içinde faaliyet gösterdiğimiz toplumların refah seviyesi yükseldikçe artacağına inanmaktayız. Bu doğrultuda başta sektörel paydaşlarımız olmak üzere tüm paydaşlarımızın refah seviyesini artırıcı projeleri desteklemekteyiz. Çevre koruma faaliyetleri ile eğitim destek uygulamalarını odak noktaları olarak belirlediğimiz sosyal sorumluluk projeleriyle sektörümüz için öncü uygulamaları hayata geçirerek; toplumsal gelişime katkı sağlamaktayız.

“CAM YENİDEN CAM” PROJESİ

2011 yılında ÇEVKO Vakfı işbirliği ile hayata geçirilen ve toplumsal bir davranış değişikliği yaratarak geri dönüşüm toplumuna geçişe destek olmayı amaçlayan “Cam Yeniden Cam” projesi, bugün Türkiye'nin en kapsamlı sürdürülebilirlik ve sosyal sorumluluk projeleri arasında yer almaktadır. “Cam Yeniden Cam” projesi üç ana amaç doğrultusunda gerçekleştirilmektedir:

- Cam ambalaj geri dönüşümü konusunda farkındalık yaratılması ve toplumun bilinçlendirilmesi,
- Cam ambalaj atıklarının toplama altyapısının geliştirilmesi,
- Cam ambalaj atıklarının toplanarak işlendiği tesislerin modernize edilmesi ve evsel atıklara karışan cam ambalaj atıklarının düzenli depolama öncesinde ayrıştırılması.

Projenin başlangıç tarihinden bu yana 200 bini aşkın ilköğretim öğrencisine geri dönüşüm konusunda eğitim verilmiş, belediyelere 12.900 adet kumbara hibe edilmiş, 4 adet cam kumbarası toplama aracı bağışlanmış ve operasyon bölgelerinde yer alan işletmelere 12 adet cam kırıcı sunulmuştur. Geri dönüştürülen cam sayesinde 208 bin otomobilin trafikten çekilmesine eşdeğer



karbon emisyonu önlenmiş; 24 bin konutun ısınma ve sıcak su ihtiyacını karşılayacak seviyede enerji tasarrufu sağlanmıştır.

Raporlama döneminde ‘kaynağında ayrı toplama’ çalışmaları kapsamında 4.760 adet şişe şeklinde kumbara imal ettirilerek belediyelere bağışlanmıştır. Yine aynı dönemde cam geri dönüşüm altyapısını geliştirmek üzere 6 adet cam kırma makinesi çalışılan belediyelerin yerleşiminde bulunan ve cam tüketiminin yoğun olduğu işletmelerin kullanımına sunulmuştur. İstanbul ilinde Arnavutköy, Ataşehir, Bağcılar, Çekmeköy ilçelerinde; İzmir ilinde Karşıyaka ilçesinde; Diyarbakır ilinde Bağlar, Kayapınar, Sur ve Yenışehir ilçelerinde; Konya ilinde ise Selçuklu ilçesinde toplam 40.850 öğrenciye cam geri dönüşümü konusunda eğitim verilmiştir.

Pazar Aktivitesi

Raporlama döneminde Kadıköy İlçesi'nde Erenköy Perşembe Pazarı'nda camın geri dönüşümünün faydalarını vurgulamak amacıyla “Getir Boş Cam Şişeyi Kurtar Geleceği” sloganıyla bir etkinlik gerçekleştirilmiştir. Pazar dokusuna uygun olarak hazırlanan “Cam Yeniden Cam” standında geri dönüşümün faydalarını simgeleyen dövizler kullanılmıştır. Pazarda alışveriş yapan tüketiciler boş cam şişeleri cam kırıcı ile cam kumbaralara atarak geri dönüşümü deneyimlemişlerdir.



“HAYATA CAM KAT”

Cam ambalajın en sağlıklı ve en çevreci ambalaj malzemesi olduğuna dikkat çekmek ve farkındalık yaratmak amacıyla 2012 yılında hayata geçirilen www.hayatacamkat.com sitesi raporlama döneminde yenilenmiş, yıl boyunca haber paylaşımlarına devam etmiştir. Sosyal medya kanallarındaki takipçi sayısı istikrarlı bir şekilde artan portal, başarılı uygulamalarına devam etmiştir.

“CAM'IN DÜNYASI” ETKİNLİKLERİ

“Cam'ın Dünyası” etkinlikleri ile cam kumbaralarına atılan şişelerin kumbaradan yeniden üretime dek geçtiği tüm aşamalar ve cam geri dönüşümünün doğaya katkısı canlandırılarak paydaşlar ve toplum genelinde bu konuda farkındalık yaratılması hedeflenmektedir.

Muhtelif lokasyonlarda kurulan ve geri dönüşüm sürecinin tüm ayaklarının minyatür bir dünya üzerinde canlandırıldığı aktivite alanlarına gelen katılımcılar süreç hakkında bilgilendirilmektedir. Katılımcılar cam kumbarasının yer aldığı bölümden alana giriş yaparak kumbaraya cam şişe atmakta, minyatür dünya sürecin aşamalarını gösterecek şekilde kademeli olarak ışıklandırılmakta, böylelikle sürecin tüm aşamaları detaylı bir şekilde izlenebilmektedir. Katılımcılar son aşamada cam geri dönüşümü ile elde edilen enerji tasarrufu ve karbon emisyonu azaltımı gibi çevresel faydalar hakkında bilgilendirilmektedir.

Raporlama döneminde ilk defa Beylikdüzü'nde gerçekleştirilen etkinlik, ilerleyen tarihlerde Eskişehir ESPARK AVM, Bağcılar, Bakırköy, Beyoğlu ve Bayrampaşa'da halkın ve öğrencilerin katılımıyla devam

etmiştir. Etkinlik, Türkiye İş Bankası çalışanlarının geri dönüşüm konusunda farkındalığını arttırmak üzere İş Kule'de de gerçekleştirilmiştir.

CAM GERİ DÖNÜŞÜM PROJESİ

Raporlama döneminde Karşıyaka ve Ataşehir belediyeleri işbirliğiyle hayata geçirilen ilk proje olan “Cam Geri Dönüşüm” projesi ile ilgili ilçelerde daha etkin bir toplama sisteminin yapılandırılmasına yönelik olarak pilot uygulamalar hayata geçirilmiştir.

Karşıyaka ilçesinde Anadolu Cam Sanayii A.Ş., Karşıyaka Belediyesi, ÇEVKO ve Muzaffer Pınarbaşı firmasının işbirliğiyle hayata geçirilen uygulamada ilçeye daha önceden verilen 100 adet cam kumbarasına ilave olarak 150 adet kumbara daha verilmiş ve halkın erişiminin kolaylaştırılması hedeflenmiştir. Bu uygulamaya paralel olarak GPS ve yazılım tabanlı takip sisteminden kumbaraların verimlilik değerleri bölgesel olarak incelenmiş ve verimliliğin düşük olduğu kumbaraların yakın çevresinde ÇEVKO vakfı aracılığı ile kapıda bilgilendirmeler gerçekleştirilmiş, farkındalık yaratılmıştır. Belediyenin çıkardığı meclis kararı ile cam atıkların ayrı olarak toplanması zorunluluk haline getirilmiş ve aksi hallerle ilişkin cezai uygulamalara gidilmiştir. Tüm bu uygulamalar sonucunda ilçe genelinde toplanan cam şişe atıklarında %150 oranında artış elde edilmiştir.

Ataşehir Belediyesi ile yürütülen uygulamada cam kumbaralarının 300 metre çap ulaşılabilirlik mesafesi hesaplanarak ihtiyaç duyulan bölgelere ilave cam kumbaraları yerleştirilmiştir. Her bir cam kumbarasının verimliliği ölçülerek, verimsiz bölgelerde 20.000 konuta yönelik olarak bilgilendirme ve bilinçlendirme faaliyetleri yürütülmüştür. Konut ziyaretleri ile 75.000 kişiye ulaşılmış, proje sonucunda cam ambalaj atığı toplama miktarında %450 seviyesinde bir artış elde edilmiştir. Önümüzdeki dönemde pilot uygulamanın devam edeceği Ataşehir ilçesinde ilk defa gerçek zamanlı verimlilik takibinin gerçekleştirilmesi, kumbara doluluk oranlarının online sistemde takip edilmesi ve verimsiz bölgelere yönelik bilgilendirme faaliyetlerinin sürdürülmesi planlanmaktadır.

HORECA PROJESİ (CAM DOSTU İŞLETME)

Karşıyaka ve Ataşehir belediyeleri işbirliğiyle hayata geçirilen bir başka uygulama olan HORECA (Hotel/Restoran/Kafe) Projesi ile ilgili ilçelerdeki oteller, AVM'ler, restoranlar, kafeler ve barların cam geri dönüşümü hususundaki farkındalıklarının artırılması ve etkin bir geri dönüşüm altyapısının oluşturulması hedeflenmiştir.

Projenin ilk etabında belediyelerin işletmeler için çıkarttığı tebligat ile camın kaynağında ayrı olarak toplanması zorunlu hale getirilmiştir. Projenin ikinci aşamasında, işletmelere ziyaretler yapılarak saha araştırmaları ve anket çalışmaları yürütülmüş, işletmelerin geri dönüşüme yaklaşımları incelenerek bu doğrultuda ek eğitimler ve sistemler kurulmuştur. İşletmelerin depolama alanları incelenmiş, camın ayrı toplanması için engeller ve malzeme ihtiyaçları saptanmış, cam toplayıcı firma aracılığıyla işletmelerin cam şişeleri biriktirebileceği uygun ekipmanlar temin edilmiştir. Yürütülen anket ve araştırmalar kapsamında işletmelerin HORECA kumbarasının tasarımına ilişkin fikirleri alınarak amaca hizmet eden HORECA Cam kumbarası oluşturulmuştur. Cam ambalaj atığı ayırma bölümlerine bilgilendirici posterler asılmıştır.

Yine raporlama döneminde belediyeler, ÇEVKO ve toplama firmasının işbirliği ile "Cam Dostu İşletme" projesinin çalışmalarına başlanmıştır. Proje kapsamında bölgede yer alan işletmeler cam toplama firması tarafından haftanın belirli günlerinde ziyaret edilerek cam geri dönüşümü için hazırlanan poşetlerde biriktirilen şişelerin işletmelerden periyodik olarak alınması ve sürecin etkin bir şekilde takibi sağlanmıştır. Uygulama kapsamında cam atıkları kaynağında ayrı toplama işini layığıyla yaptığı tespit edilen işletmelere "Cam Dostu İşletme" unvanı verilecektir. "Cam Dostu İşletme" unvanına sahip işletmeler arasında yarışma düzenlenecek ve başarılı işletmeler payelendirilecektir. Ayrıca ışıklı cam dostu işletme tabelası da hediye edilecek ve atık üretimi yüksek işletmelere cam kırıcı verilecektir.



GERİ DÖNÜŞÜM TESİSLERİNİN DESTEKLENMESİ

Anadolu Cam Sanayii A.Ş., raporlama döneminde geri dönüşüm tesislerinin kurulması, geliştirilmesi ve modernize edilmesi için verdiği desteğe devam etmiştir. Bu amaçla bir geri dönüşüm firmasına 2 milyon TL tutarında bir avans verilerek Türkiye'deki en modern cam geri dönüşüm tesisini devreye alması sağlanmıştır. Yine bu doğrultuda ilk defa 2011 yılında hayata geçirilen uygulama kapsamında geri dönüşüm firmalarına cam kırığı içerisindeki taş, seramik, porselen içeriğini düşürdükçe artan miktarda kalite primleri verilmeye devam edilmiştir. Yine raporlama döneminde, 2012 yılında uygulamaya alınan ve miktar artışını teşvik eden miktar primi uygulaması sürdürülmüştür.

Anadolu Cam Sanayii A.Ş., her yıl katıldığı akademi, sivil toplum ve kamu kuruluşları, sürdürülebilirlik uzmanları ve diğer paydaşların yer aldığı panel, sempozyum ve kongrelerde sunumlar gerçekleştirmekte, “Cam Yeniden Cam” projesi kapsamında gerçekleştirdiği çalışmaları ve elde ettiği tecrübeyi geniş paydaş ağı ile paylaşmaktadır.



Yeşil Sektör

Anadolu Cam Sanayii A.Ş. Yıldız Teknik Üniversitesi Çevre Kulübü'nün 2012'den bu yana üniversitenin Davutpaşa kampüsünde organize ettiği Yeşil Sektör günlerine destek vermektedir. Bu yıl dördüncüsü düzenlenen organizasyona Platin Sponsor olarak destek veren şirket, “Cam Yeniden Cam” projesini anlatan bir sunum ile etkinliğe katılmış, katkılarından dolayı Çevre Kulübü'nce plaketle ödüllendirilmiştir.



Türktay - Türkiye'de Tüm Yönleriyle Atık Yönetimi Paneli

Anadolu Cam Sanayii A.Ş., Ankara'da gerçekleştirilen “Türktay - Türkiye'de Tüm Yönleriyle Atık Yönetimi” panelindeki “Ambalaj Atıklarının Yönetimi ve Yeni Model Uygulamaları” oturumuna “Türkiye'deki Cam Geri Dönüşüm Çalışmalarımız ve Cam Yeniden Cam Projesi” başlıklı sunumu ile katılarak şirketin cam geri dönüşümü konusunda gerçekleştirdiği çalışmaları katılımcılara aktarmıştır.

Güneydoğu Anadolu'da Cam Geri Dönüşümü

Anadolu Cam Sanayii A.Ş., raporlama döneminde Diyarbakır Valiliği, Dicle Üniversitesi ve Büyükşehir Belediyesi işbirliğiyle Dicle Üniversitesi'nde gerçekleştirilen 'Güneydoğu Anadolu Bölgesi Çevre Sorunları Sempozyumu'nda “Ambalajlı Su Sektöründe Sürdürülebilirlik ve Çevre” konulu panele katılım sağlayarak cam geri dönüşümü konusunda yürüttüğü çalışmaları katılımcılara aktarmıştır.

Ulusal Su ve Sağlık Kongresi

Raporlama döneminde Antalya'da ilki düzenlenen 'Ulusal Su ve Sağlık Kongresi'ne sponsor olarak destek veren Anadolu Cam Sanayii A.Ş., cam geri dönüşümü konusunda yürüttüğü çalışmaları “Ambalajlı Su Sektöründe Sürdürülebilirlik ve Çevre” konulu panelde katılımcılara aktarmıştır.



PERFORMANS TABLOSU

Özet Konsolide Finansal Durum Tablosu (Milyon TL)	2014	2015
Dönen Varlıklar	1.295	1.418
Duran Varlıklar	1.745	2.332
Aktif Toplamı	3.040	3.750
Kısa Vadeli Yabancı Kaynaklar	462	958
Uzun Vadeli Yabancı Kaynaklar	1.055	1.045
Özkaynaklar	1.523	1.747
Pasif Toplamı	3.040	3.750
Özet Konsolide Kar veya Zarar Tablosu (Milyon TL)	2014	2015
Hasılat	1.555	1.552
Satışların Maliyeti	-1.286	-1.224
Ticari Faaliyetlerden Brüt Kar	269	328
Faaliyet Giderleri	-244	-256
Esas Faaliyetlerden Diğer Gelir ve Giderler	-1	20
Özkaynak Yöntemiyle Değerlenen Yatırımların Kar/Zararlarındaki Paylar	9	9
Esas Faaliyet Karı	33	101
Yatırım Faaliyetlerinden Gelir ve Giderler	131	77
Finansman Gideri Öncesi Faaliyet Karı	164	178
Finansman Gelirleri/Giderleri (Net)	-152	-171
Sürdürülen Faaliyetler Vergi Öncesi Karı	12	7
Sürdürülen Faaliyetler Vergi Gideri/Geliri	2	24
Dönem Vergi Gelir/(Gideri)	-24	-31
Ertelenmiş Vergi Karşılığı	26	55
Dönem Karı	14	31
Dönem Karının Dağılımı		
Kontrol Gücü Olmayan Paylar	-88	-20
Ana Ortaklık Payları	102	51
Faiz ve Vergi Öncesi Kar (FVÖK)*	164	178
Amortisman Ve İtfa Payları	223	215
Faiz, Amortisman ve Vergi Öncesi Kar (FAVÖK)*	387	393
İşletme Faaliyetlerinden Elde Edilen Nakit	-131	233
Net Finansal Borçlar**	599	1.002

Rapordaki ekonomik göstergeler, Anadolu Cam Sanayii A.Ş.'nin Türkiye ve yurtdışındaki faaliyetlerine ilişkin olup, çevresel ve sosyal etkilerine ilişkin diğer bütün göstergeler Türkiye içindeki faaliyetlerini kapsamaktadır.

Finansal Tablolar	2014	2015
Dönen Varlıklar / Kısa Vadeli Yükümlülükler	2,80	1,48
Özkaynaklar / Toplam Kaynaklar	0,50	0,47
Toplam Yükümlülükler / Özkaynaklar	1,00	1,15
Net Finansal Borçlar / Toplam Kaynaklar	0,20	0,27
Net Finansal Borçlar / Özkaynaklar	0,39	0,57
Brüt Kar / Hasılat	0,17	0,21
FAVÖK* / Hasılat	0,25	0,25
FVÖK* / Hasılat	0,10	0,11
Net Finansal Borçlar** / FAVÖK*	1,55	2,55

*** FAVÖK ve FVÖK hesaplanmasında finansman geliri gideri öncesi faaliyet karı dikkate alınmıştır.

** Net Finansal Borç, kısa ve uzun vadeli borçlanmalar ile ilişkili taraflara diğer borçların toplamından, ilişkili taraflardan diğer alacaklar ile nakitlerin düşülmesi sonucu hesaplanmaktadır.

Çevresel Performans Göstergeleri	2014	2015
Enerji Tüketim Miktarı (GJ)		
Doğalgaz	5.607.000	5.834.900
Motorin	0	5.300
Elektrik	1.194.700	1.188.500
Toplam	6.801.700	7.028.600
Emisyon Miktarı (ton CO ₂ e)		
Toplam Kapsam I Emisyon Miktarı	449.700	470.400
Hammadde Kaynaklı Emisyonlar	135.150	142.700
Fosil Yakıt Kaynaklı Emisyonlar	314.550	327.700
Toplam Kapsam II Emisyon Miktarı	159.300	158.400
Elektrik Kullanımından Kaynaklanan Emisyonlar	159.300	158.400
Toplam	609.000	628.800
Türüne Göre Tüketilen Hammadde Miktarı (ton)		
Toplam	792.700	1.010.200
Toplam Tüketilen Geri Dönüştürülmüş / Geri Kazanılmış Hammadde Miktarı (ton)		
	156.300	156.000
Toplam Su Çekimi (m ³)		
	579.190	591.349
Geri Kazanılan yada Tekrar Kullanılan Su Miktarı (m ³)		
	90.363	110.583
Toplam Atık Su Deşarjı (m ³)		
Doğal Alıcı Ortam + Atık Su Kanalı	79.303	60.277
Bertaraf Metoduna Göre Toplam Tehlike Atık Miktarı (ton)		
Geri Kazanım	251,39	281,77
Bertaraf	1.194,59	612,81
Toplam	1.445,98	894,57
Bertaraf Metoduna Göre Toplam Tehlikesiz Atık Miktarı (ton)		
Geri Kazanım	3.701,72	4.144,29
Bertaraf	232,94	169,67
Toplam	3.934,66	4.313,96
Toplam Çevre Yatırım Harcaması (TL)		
	0	24.895
Toplam Çevre Yönetim Harcaması (TL)		
	1.127.732	656.147

Sosyal Performans Göstergeleri	2014	2015
Cinsiyete Göre Çalışan Dağılımı		
Kadın	109	109
Erkek	1.725	1.623
Kategori Bazında Çalışan Dağılımı		
Mavi Yakalı		
Kadın**	0	0
Erkek	1.269	1.161
Beyaz Yakalı		
Kadın	109	109
Erkek	456	462
Eğitim Seviyesine Göre Çalışan Dağılımı		
Mavi Yakalı		
Lise ve Altı	1.069	975
Önlisans	196	184
Lisans ve Üstü	4	2
Beyaz Yakalı		
Lise ve Altı	128	137
Önlisans	105	118
Lisans ve Üstü	332	312
Yaş Grubuna Göre Çalışan Dağılımı		
30-	415	402
30-50	1.397	1.304
50+	22	22
Üst Yönetim Yapısı		
Cinsiyete Göre		
Kadın	0	0
Erkek	10	9
Yaş Grubuna Göre		
30-	0	0
30-50	6	6
50+	4	3
Uyruk		
TC Vatandaşı	10	9
Expat	0	0
Orta Düzey Yönetim Yapısı (Sayı)		
Cinsiyete Göre		
Kadın	5	4
Erkek	30	31

Sosyal Performans Göstergeleri	2014	2015
Yaş Grubuna Göre		
30-	0	0
30-50	25	30
50+	8	5
İşe Yeni Alınan Çalışanlar		
Cinsiyete Göre		
Kadın	10	8
Erkek	41	62
Yaş Grubuna Göre		
30-	38	56
30-50	11	14
50+	2	
İşten Ayrılan Çalışanlar		
Cinsiyete Göre		
Kadın	14	7
Erkek	105	162
Yaş Grubuna Göre		
30-	33	16
30-50	70	147
50+	16	6
İşgücü Devir Oranı (%)		
İşgücü Devir Oranı (%)	8	8
Doğum İznine Ayrılan Çalışan Sayısı		
Kadın	11	5
Erkek	0	0
Doğum İzninden Dönem Çalışan Sayısı		
Kadın	6	8
Erkek	0	0
Doğum İzninden Döndükten Sonra Son 12 Aydır İşten Ayrılmayan Çalışan Sayısı		
Kadın	9	5
Erkek	0	0
Toplu Sözleşme Kapsamındaki Çalışan Sayısı		
Doğrudan İstihdam	1.269	1.161
Müteahhit Çalışanı	0	0
Çalışan Eğitimleri - Katılımcı Sayısı		
Kategori Bazında		
Mavi Yakalı	6.081	5.394
Beyaz Yakalı	3.123	1.991

Sosyal Performans Göstergeleri	2014	2015
Cinsiyete Göre		
Kadın	136	174
Erkek	9.068	7.211
Toplam Eğitim Saati (kişi*saat)		
Kategori Bazında		
Mavi Yakalı	27.531	19.685
Beyaz Yakalı	268.854	151.556
Cinsiyete Göre		
Kadın	79.001	53.745
Erkek	217.384	82.784
Yaralanma Oranı		
Doğrudan İstihdam		
Kadın	1	0
Erkek	47	32
Müteahhit Firma Çalışanı		
Kadın	0	0
Erkek	8	7
Toplam	59	42
Kadın		
Erkek	75	49
Kayıp Gün Oranı		
Kadın	9	0
Erkek	1.511	1.717
Devamsızlık Oranı		
Kadın	8	6
Erkek	6	5
İSG Eğitimleri - Katılımcı Sayısı		
Doğrudan İstihdam	3.182	2.437
Müteahhit Firma Çalışanı	1.378	2.310
Toplam İSG Eğitim Saati (kişi*saat)		
Doğrudan İstihdam	27.963	20.634
Müteahhit Firma Çalışanı	1.577	2.616
Çevre Eğitimleri - Katılımcı Sayısı		
Doğrudan İstihdam	623	452
Müteahhit Firma Çalışanı	160	112
Toplam Çevre Eğitim Saati (kişi*saat)		
Doğrudan İstihdam	662	950
Müteahhit Firma Çalışanı	160	165



GRI G4 İÇERİK İNDEKSİ

GÖSTERGELER	AÇIKLAMALAR	HARİC TUTULANLAR
GENEL STANDART BİLDİRİMLER		
G4-1	Yönetim Kurulu Başkanı'nın Mesajı (s.4-5); Türkiye Cam Ambalaj Grup Başkanı'nın Mesajı (s.6-7)	-
G4-2	Yönetim Kurulu Başkanı'nın Mesajı (s.4-5); Türkiye Cam Ambalaj Grup Başkanı'nın Mesajı (s.6-7)	-
G4-3	İletişim (s.2)	-
G4-4	Anadolu Cam Sanayii Hakkında (s.8); Kurumsal İnternet Sitesi: http://www.pasabahce.com.tr/tr/urunlerimiz/urun-katalogu	-
G4-5	İletişim (s.2)	-
G4-6	Anadolu Cam Sanayii Hakkında (s.8)	-
G4-7	Kurumsal İnternet Sitesi: http://www.pasabahce.com.tr/tr/yatirimci-ilişkileri/kurumsal-kimlik-ve-yonetim/ortaklik-yapisi	-
G4-8	Anadolu Cam Sanayii Hakkında (s.8)	-
G4-9	Yaratılan Ekonomik Değer (s.10); Çalışma Hayatı (s.30); Performans Tablosu (s.51)	-
G4-10	Çalışma Ortamı (s.36); Performans Tablosu (s.51)	-
G4-11	Çalışan Hakları (s.32); Performans Tablosu (s.52)	-
G4-12	Tedarik Zinciri Yönetimi (s.22)	-
G4-13	Türkiye Şişe ve Cam Fabrikaları A.Ş. 2015 Faaliyet Raporu (s.32)	-
G4-14	Risk Yönetimi ve İç Denetim (s.13); İş Etiği (s.14); İş Sağlığı ve Güvenliği (s.34-35); İklim Değişikliği ile Mücadele (s.42)	-
G4-15	Kurumsal Üyeliklerimiz (s.10)	-
G4-16	Kurumsal Üyeliklerimiz (s.10)	-
G4-17	Rapor Hakkında (s.2)	-
G4-18	Rapor Hakkında (s.2); Sürdürülebilirlik Yönetimi (s.15)	-
G4-19	Sürdürülebilirlik Yönetimi (s.15)	-
G4-20	Sürdürülebilirlik Yönetimi (s.15)	-
G4-21	Sürdürülebilirlik Yönetimi (s.15)	-
G4-22	Bir önceki raporda yayınlanan beyanlarda bir değişiklik yer almamaktadır. GRI G4 İçerik İndeksi (s.53)	-
G4-23	Rapor Hakkında (s.2); Sürdürülebilirlik Yönetimi (s.15)	-
G4-24	Paydaş Katılımı (s.18)	-
G4-25	Paydaş Katılımı (s.18)	-
G4-26	Paydaş Katılımı (s.18)	-
G4-27	Paydaş Katılımı (s.18)	-
G4-28	Rapor Hakkında (s.2)	-
G4-29	Rapor Hakkında (s.2)	-
G4-30	Rapor Hakkında (s.2)	-

GÖSTERGELER	AÇIKLAMALAR	HARİC TUTULANLAR
G4-31	Rapor Hakkında (s.2)	-
G4-32	Rapor Hakkında (s.2); GRI G4 İçerik İndeksi (s.53)	-
G4-33	Yasal Uyarı (s.55)	-
G4-34	Kurumsal Yönetim (s.12)	-
G4-56	İş Etiği (s.14)	-
ÖZEL STANDART BİLDİRİMLER		
Öncelikli Unsurlar: Ekonomik Performans		
G4-DMA	Yaratılan Ekonomik Değer (s.10); Tedarik Zinciri Yönetimi (s.22); Toplumsal Gelişime Katkı (s.45-49)	-
G4-EC1	Yaratılan Ekonomik Değer (s.10); Performans Tablosu (s.50); Tedarik Zinciri Yönetimi (s.22); Toplumsal Gelişime Katkı (s.45-49)	-
G4-EC2	İklim Değişikliği ile Mücadele (s.42)	-
G4-EC4	Anadolu Cam Sanayii A.Ş. 2015 Faaliyet Raporu (s. 71)	-
Öncelikli Unsurlar: Pazar Görünümü		
G4-DMA	Öncelikli bulunmamıştır.	-
G4-EC6	Performans Tablosu (s.51)	-
Öncelikli Unsurlar: Dolaylı Ekonomik Etkiler		
G4-DMA	Araştırma ve Teknolojik Geliştirme Faaliyetleri (s.26); Tedarik Zinciri Yönetimi (s.22); Toplumsal Gelişime Katkı (s.46-49)	-
G4-EC7	Araştırma ve Teknolojik Geliştirme Faaliyetleri (s.26); Toplumsal Gelişime Katkı (s.46-49)	-
G4-EC8	Araştırma ve Teknolojik Geliştirme Faaliyetleri (s.26); Tedarik Zinciri Yönetimi (s.22); Toplumsal Gelişime Katkı (s.46-49)	-
Öncelikli Unsurlar: Satın Alma Uygulamaları		
G4-DMA	Tedarik Zinciri Yönetimi (s.22)	-
G4-EC9	Tedarik Zinciri Yönetimi (s.22)	-
Öncelikli Unsurlar: Malzemeler		
G4-DMA	Atık Yönetimi (s. 44)	-
G4-EN1	Atık Yönetimi (s. 44); Performans Tablosu (s.51)	-
G4-EN2	Atık Yönetimi (s. 44); Performans Tablosu (s.51)	-
Öncelikli Unsurlar: Enerji		
G4-DMA	Enerji ve Emisyon Yönetimi (s. 40-41)	-
G4-EN3	Enerji ve Emisyon Yönetimi (s.40-41); Performans Tablosu (s.51)	-
G4-EN6	Enerji ve Emisyon Yönetimi (s.40-41); Performans Tablosu (s.51)	-
Öncelikli Unsurlar: Su		
G4-DMA	Su Yönetimi (s.43)	-
G4-EN8	Su Yönetimi (s.43); Performans Tablosu (s.51)	-

GÖSTERGELER	AÇIKLAMALAR	HARİÇ TUTULANLAR
G4-EN9	Anadolu Cam Sanayii A.Ş. faaliyetleri kapsamında gerçekleştirilen su tüketimi dolayısıyla su kaynaklarının devamlılığı üzerinde bir baskıya rastlanmamaktadır. GRI G4 İçerik İndeksi (s. 53)	-
G4-EN10	Su Yönetimi (s.43); Performans Tablosu (s.51)	-
Öncelikli Unsur: Emisyonlar		
G4-DMA	Enerji ve Emisyon Yönetimi (s.40-41)	-
G4-EN15	Enerji ve Emisyon Yönetimi (s.40-41); Performans Tablosu (s.51)	-
G4-EN16	Enerji ve Emisyon Yönetimi (s.40-41); Performans Tablosu (s.51)	-
G4-EN19	Enerji ve Emisyon Yönetimi (s.40-41); Performans Tablosu (s.51)	-
Öncelikli Unsur: Atık Sular ve Atıklar		
G4-DMA	Su Yönetimi (s.43); Atık Yönetimi (s.44)	-
G4-EN22	Su Yönetimi (s.43); Performans Tablosu (s.51)	-
G4-EN23	Atık Yönetimi (s.44); Performans Tablosu (s.51)	-
G4-EN26	Su Yönetimi (s.43)	-
Öncelikli Unsur: Ürün ve Hizmetler		
G4-DMA	Çevreci Ürünler (s.44)	-
G4-EN27	Çevreci Ürünler (s.44); Araştırma ve Teknolojik Geliştirme Faaliyetleri (s.26)	-
G4-EN28	Atık Yönetimi (s.44)	-
Öncelikli Unsur: Uyum		
G4-DMA	Kurumsal Yönetim (s.12)	-
G4-EN29	Raporlama döneminde çevre kanunu ve düzenlemelerine uyulmaması sebebiyle alınan önemli bir ceza bulunmamaktadır. GRI G4 İçerik İndeksi (s. 54)	-
Öncelikli Unsur: Genel		
G4-DMA	Çevre (s.38-44)	-
G4-EN31	Çevre (s.38)	-
Öncelikli Unsur: İstihdam		
G4-DMA	Çalışma Hayatı (s.30-35)	-
G4-LA1	Performans Tablosu (s.51)	-
G4-LA3	Performans Tablosu (s.52)	-
Öncelikli Unsur: İş Sağlığı ve Güvenliği		
G4-DMA	İş Sağlığı ve Güvenliği (s.34-35)	-
G4-LA4	Sendikalar Hakları (s.33)	-
G4-LA5	İş Sağlığı ve Güvenliği (s.34-35)	-
G4-LA6	Performans Tablosu (s.52)	-
G4-LA8	Sendikalar Hakları (s.33)	-

GÖSTERGELER	AÇIKLAMALAR	HARİÇ TUTULANLAR
Öncelikli Unsur: Eğitim ve Öğretim		
G4-DMA	Çalışan Gelişimi (s.31)	-
G4-LA9	Çalışan Gelişimi (s.31); Performans Tablosu (s.52)	-
G4-LA10	Çalışan Gelişimi (s.31)	-
G4-LA11	Anadolu Cam Sanayii A.Ş.'de tüm beyaz yakalı çalışanlar düzenli performans geri bildirim almaktadır. GRI G4 İçerik İndeksi (s.54)	-
Öncelikli Unsur: Çeşitlilik ve Eşit Olanaklar		
G4-DMA	İş Hayatında Eşitlik ve Adil Çalışma Koşulları (s.30)	-
G4-LA12	İş Hayatında Eşitlik ve Adil Çalışma Koşulları (s.30); Performans Tablosu (s.52)	-
Öncelikli Unsur: Kadın ve Erkekler için Eşit Ücret		
G4-DMA	İş Hayatında Eşitlik ve Adil Çalışma Koşulları (s.30)	-
G4-LA13	İş Hayatında Eşitlik ve Adil Çalışma Koşulları (s.30)	-
Öncelikli Unsur: Tedarikçi İşgücü Uygulamaları Değerlendirmesi		
G4-DMA	Tedarik Zinciri Yönetimi (s.22)	-
G4-LA14	Tedarik Zinciri Yönetimi (s.22)	-
G4-LA15	Tedarik Zinciri Yönetimi (s.22)	-
Öncelikli Unsur: Ayrımcılıkla Mücadele		
G4-DMA	İş Hayatında Eşitlik ve Adil Çalışma Koşulları (s.30)	-
G4-HR3	Raporlama döneminde ayrımcılık vakasına rastlanmamıştır. GRI G4 İçerik İndeksi (s. 54)	-
Öncelikli Unsur: Örgütlenme ve Toplu Sözleşme Özgürlüğü		
G4-DMA	Sendikalar Hakları (s.33)	-
G4-HR4	Anadolu Cam Sanayii A.Ş. operasyonlarında örgütlenme ve toplu sözleşme hakkı güvence altında bulunmaktadır. İş ortaklarından da aynı ilkeyi benimsemeleri beklenmektedir. Raporlama döneminde bu ilkeye yönelik belirgin bir risk ya da ihlal durumu gözlenmemiştir. GRI G4 İçerik İndeksi (s. 54)	-
Öncelikli Unsur: Çocuk İşçilik		
G4-DMA	GRI G4 İçerik İndeksi (s.54)	-
G4-HR5	Anadolu Cam Sanayii A.Ş., faaliyetleri kapsamında çocuk istihdamı uygulamasına izin vermemektedir. İş ortaklarından da aynı ilkeyi benimsemeleri beklenmektedir. Raporlama döneminde bu ilkeye yönelik belirgin bir risk ya da ihlal durumu gözlenmemiştir. GRI G4 İçerik İndeksi (s. 54)	-
Öncelikli Unsur: Zorla ve Zorunlu Çalıştırma		
G4-DMA	GRI G4 İçerik İndeksi (s.54)	-
G4-HR6	Anadolu Cam Sanayii A.Ş., faaliyetleri kapsamında zorla ve zorunlu çalıştırma uygulamasına izin vermemektedir. İş ortaklarından da aynı ilkeyi benimsemeleri beklenmektedir. Raporlama döneminde bu ilkeye yönelik belirgin bir risk ya da ihlal durumu gözlenmemiştir. GRI G4 İçerik İndeksi (s. 54)	-

GÖSTERGELER	AÇIKLAMALAR	HARİC TUTULANLAR
Öncelikli Unsur: Yolsuzlukla Mücadele		
G4-DMA	Yolsuzlukla Mücadele (s.14)	-
G4-SO3	Raporlama döneminde tüm faaliyetler yolsuzlukla ilgili riskler bakımından değerlendirilmiştir. GRI G4 İçerik İndeksi (s.54)	
G4-SO5	Raporlama döneminde gerçekleşen bir yolsuzluk vakası bulunmamaktadır. GRI G4 İçerik İndeksi (s. 54)	-
Öncelikli Unsur: Rekabete Aykırı Davranış		
G4-DMA	Öncelikli bulunmamıştır.	-
G4-SO7	Raporlama döneminde, rekabete aykırı davranışlarla ve tröstleşmeyi ve tekelciliği önleme mevzuatı ihlalleriyle ilgili olarak Anadolu Cam Sanayii A.Ş.'ye açılmış bir dava bulunmamaktadır. GRI G4 İçerik İndeksi (s.54)	-
Öncelikli Unsur: Uyum		
G4-DMA	Kurumsal Yönetim (s.12)	-
G4-SO8	Raporlama döneminde, kanun ve yönetmeliklere uyulmaması sebebiyle alınan önemli bir ceza bulunmamaktadır.GRI G4 İçerik İndeksi (s.54)	-
Öncelikli Unsur: Tüketici Sağlığı ve Emniyeti		
G4-DMA	Ürün Güvenliği ve Ürün Sorumluluğu (s.23)	-
G4-PR1	Ürün Güvenliği ve Ürün Sorumluluğu (s.23)	
G4-PR2	Ürün Güvenliği ve Ürün Sorumluluğu (s.23)	-
Öncelikli Unsur: Ürün ve Hizmet Etiketlendirmesi		
G4-DMA	Ürün Güvenliği ve Ürün Sorumluluğu (s.23)	-
G4-PR3	Ürün Güvenliği ve Ürün Sorumluluğu (s.23)	-
G4-PR4	Raporlama döneminde tüketici bilgilendirme ve ürün etiketlendirme konularıyla ilgili yasal düzenlemelere uyumsuzlukla ilgili bir vaka yaşanmamıştır. GRI G4 İçerik İndeksi (s. 54)	-
Öncelikli Unsur: Pazarlama İletişimi		
G4-DMA	Ürün Bilgilendirmeleri (s.25)	-
G4-PR7	Raporlama döneminde pazarlama iletişimi konularıyla ilgili yasal düzenlemelere uyumsuzlukla ilgili bir vaka yaşanmamıştır. GRI G4 İçerik İndeksi (s. 54)	-
Öncelikli Unsur: Uyum		
G4-DMA	Kurumsal Yönetim (s.12)	-
G4-PR8	Raporlama döneminde bu konuda tarafımıza ulaşan bir şikayet bulunmamaktadır. GRI G4 İçerik İndeksi (s. 54)	
G4-PR9	Ürün Güvenliği ve Ürün Sorumluluğu (s.23)	-

ANADOLU CAM SANAYİİ A.Ş.

ŞİŞECAM GENEL MERKEZİ
İçmeler Mahallesi, D-100 Karayolu Caddesi, No:44A
34947 Tuzla/İSTANBUL

Raporlama Danışmanı

KIYMET-i
harbiye

kiymetiharbiye.com

Grafik Tasarım

DENK

DENK / denkdesign.net

Uyarı

ANADOLU CAM SANAYİİ A.Ş. 2015 SÜRDÜRÜLEBİLİRLİK RAPORU'nda yayımlanan tüm bilgi ANADOLU CAM SANAYİİ A.Ş. tarafından sağlanmış olup Rapor'un hazırlandığı dönem itibarıyla doğru olduğuna inanılmakta ve iyi niyetle açıklanmaktadır. Ancak ANADOLU CAM SANAYİİ A.Ş. bu bilgilere ilişkin herhangi bir garanti ve taahhütte bulunmamaktadır.