



SÜRDÜRÜLEBİLİR BÜYÜME
GÜÇLENDİR
KAPSAYICILIK
BIYOLOJİK ÇEŞİTLİLİK
İŞBİRLİKLERİ
ENERJİ VERİMLİLİĞİ
DÖNGÜSEL EKONOMİ
DİJİTAL DÖNÜŞÜM
ENERJİ VERİMLİLİĞİ
DÜŞÜK KARBONLU TEKNOLOJİLER
ÇEŞİTLİLİK
FIRSAT EŞİTLİĞİ
UYUM
SEFFAFLIK
POZİTİF AYIRIMCILIK
ÇEVRE KORUMA
DOĞAL KAYNAKLARIN KORUNMASI
EKOSİSTEM KORUMA
SU AYAKIZI
YENİLİKÇİLİK
MİRAS
YENİLENEBİLİR ENERJİ
GELİŞTİR
DENGE

RAPOR HAKKINDA

YÖNETİM KURULU BAŞKANI'NIN MESAJI

KİMYASALLAR GRUP BAŞKANI'NIN MESAJI

SODA SANAYİİ A.Ş. HAKKINDA

2017 PERFORMANSI

STRATEJİK SÜRDÜRÜLEBİLİRLİK YAKLAŞIMI

SÜRDÜRÜLEBİLİRLİK YÖNETİMİ

SÜRDÜRÜLEBİLİRLİK RİSKLERİNİN YÖNETİMİ

KURUMSAL YÖNETİM VE İŞ ETİĞİ

STRATEJİK ÖNCELİKLİ KONULAR

PAYDAŞ DİYALOĞU

Rapor Hakkında

Soda Sanayii A.Ş.'nin 1 Ocak 2017- 31 Aralık 2017 dönemini kapsayan sürdürülebilirlik stratejisine ait performansının anlatıldığı bu rapor GRI Standartları "Temel" seçeneğine uyumlu olarak hazırlanmıştır.

Rapordaki ekonomik göstergeler, Soda Sanayii A.Ş.'nin finansal raporlarında yer alan konsolide veriler ile uyumlu olması amacıyla Şirketin Türkiye ve yurt dışındaki tüm yasal işletmelerini, çevresel ve sosyal etkilerine ilişkin diğer bütün göstergeler ise Türkiye içindeki faaliyetlerini kapsamaktadır.



Paydaşların görüş, öneri ve şikayetleri Soda Sanayii A.Ş. için önemlidir!

Raporla ilgili yorum ve görüşleriniz için temasa geçilebilecek kişi;

Bediz Ezici Üretim Müdürü

bezici@sisecam.com +90 324 241 63 10

RAPOR HAKKINDA

YÖNETİM KURULU BAŞKANI'NIN MESAJI

KİMYASALLAR GRUP BAŞKANI'NIN MESAJI

SODA SANAYİİ A.Ş. HAKKINDA

2017 PERFORMANSI

STRATEJİK SÜRDÜRÜLEBİLİRLİK YAKLAŞIMI

SÜRDÜRÜLEBİLİRLİK YÖNETİMİ

SÜRDÜRÜLEBİLİRLİK RİSKLERİNİN YÖNETİMİ

KURUMSAL YÖNETİM VE İŞ ETİĞİ

STRATEJİK ÖNCELİKLİ KONULAR

PAYDAŞ DİYALOĞU

Yönetim Kurulu Başkanı'nın Mesajı

Değerli Paydaşlarımız,

Şeffaf bir yönetim anlayışına sahip, saygın ve finansal açıdan istikrarlı küresel bir şirket olarak Şişecam, Birleşmiş Milletler (BM) Sürdürülebilir Kalkınma Hedefleri'ni (SKH) desteklemeyi kabul etmiş ve BM Küresel İlkeler Sözleşmesi'ne taraf olmuştur. Bu bağlamda, hem BM Sürdürülebilir Kalkınma Hedefleri hem de BM Küresel İlkeler Sözleşmesi esaslarını dikkate alarak, Küresel Raporlama İnisyatifi (GRI)'nin Standartlarına uygun olarak hazırladığımız 2017 Sürdürülebilirlik Raporumuzu sunmaktan mutluluk duyuyorum.

Faaliyet gösterdiğimiz tüm alanlardaki en önemli küresel şirketler arasında yer almak için çalışırken, iklim değişikliği, kaynak kıtlığı, dijitalleşme, ekonomik dengeler ve inovasyon konularını, iş süreçlerimizi şekillendiren önemli küresel eğilimler olarak görmekteyiz. Gelecek kuşaklara adil, yaşanabilir bir gelecek yaratmak için sürdürülebilirliğin sosyal, çevresel ve ekonomik temellerini dikkate almak gerektiğine inanıyoruz.

KORU, GÜÇLENDİR ve GELİŞTİR başlıklı temeller üzerine kurulu küresel sürdürülebilirlik yaklaşımımızla, sürdürülebilir yeni nesiller için doğal kaynaklarımızı ve kurumsal mirasımızı korumayı, çeşitlilik ve kapsayıcılığı teşvik eden uygulamaları hayata geçirerek çalışanlarımızı ve paydaşlarımızı güçlendirmeyi, iklim değişikliğine olumsuz etkisi olmayan 360 derece döngüsel ekonomik model yaklaşımımızla süreçlerimizi geliştirmeyi hedefliyoruz.

Sürdürülebilirlik yaklaşımımızla ve eylem planımızla aynı zamanda, 2030 Birleşmiş Milletler (BM) Sürdürülebilir Kalkınma Gündem'inin 17 Küresel Hedefi ile uyumlu 11 hedefe destek veriyoruz. Bu kapsamda 2017 yılında gerçekleştirdiğimiz performansımıza ilişkin bilgiye ulaşabileceğiniz bu Rapor 'da ayrıntıları verilen bazı konular Sürdürülebilirlik Yaklaşımımız ve BM Sürdürülebilir Kalkınma Hedefleri (SKH) ile ilişkilendirilerek aşağıda vurgulanmaktadır.

GELİŞTİR yaklaşımımızla, faaliyet gösterdiğimiz tüm coğrafyalarda sosyal ve ekonomik değer yaratarak Sorumlu Tüketim ve Üretim başlıklı BM hedefine (SKH 12) katkı sağlanmaktadır. Topluluğumuz 2017 yılında 4,8 milyon ton cam, 2,3 milyon ton soda ve 4,2 milyon ton endüstriyel hammadde üretimi gerçekleştirmiştir. Konsolide net satışlarını bir önceki yıla kıyasla %32 arttırarak 11,3 milyar TL'ye yükseltmiştir. Uluslararası satışlarının cirodaki payını ise bir yılda %55'ten %60'a çıkarmıştır ve 2017 yılında toplam 1 milyar TL'lik yatırım yapmıştır. Ayrıca, mevcut pazarlardaki konumunu güçlendirirken, alternatif

pazarlardaki fırsatları takip etmiş, yüksek potansiyele sahip alanlarda yeni işbirlikleri için çalışmış ve yıl içinde yeni yatırımlara imza atmıştır. Değer yaratan sürdürülebilir büyüme stratejisi doğrultusundaki çalışmalarını finansal performansı ile da taçlandıran Topluluğumuzun 2017 yılında FAVÖK hacmi 3,1 milyar TL'ye ulaşırken, FAVÖK marjı ise 2,9 puan artışla %27,6 olarak gerçekleşmiştir.

“

Faaliyet gösterdiğimiz tüm alanlardaki en önemli küresel şirketler arasında yer almak için çalışırken, iklim değişikliği, kaynak kıtlığı, dijitalleşme, ekonomik dengeler ve inovasyon konularını, iş süreçlerimizi şekillendiren önemli küresel eğilimler olarak görmekteyiz.



RAPOR HAKKINDA

YÖNETİM KURULU BAŞKANI'NIN MESAJI

KİMYASALLAR GRUP BAŞKANI'NIN MESAJI

SODA SANAYİİ A.Ş. HAKKINDA

2017 PERFORMANSI

STRATEJİK SÜRDÜRÜLEBİLİRLİK YAKLAŞIMI

SÜRDÜRÜLEBİLİRLİK YÖNETİMİ

SÜRDÜRÜLEBİLİRLİK RİSKLERİNİN YÖNETİMİ

KURUMSAL YÖNETİM VE İŞ ETİĞİ

STRATEJİK ÖNCELİKLİ KONULAR

PAYDAŞ DİYALOĞU



Global bir oyuncu olarak, şirketimizin sürdürülebilirlik stratejisi ve hedeflerine uygun yenilikçi çözümlerimizle 2030 Birleşmiş Milletler Sürdürülebilirlik Global Gündemini gerçekleştirmek için çalışanlarımızı, yerel toplulukları, hassas grupları ve tedarik zincirlerimiz başta olmak üzere tüm paydaşlarımızı destekliyoruz.

Erişilebilir Temiz Enerji (SKH 7) ve İklim Eylemi (SKH 13) başlıklı BM hedeflerine olan desteğimizle, enerji kayıplarının önlenmesi, planlı bakım onarım, yakma sistemlerinin iyileştirilmesi, enerji verimliliği yüksek ekipman değişimi, atıksız enerji eldesi gibi projelerle yurt içindeki tesislerimizde 397 bin GJ enerji tasarrufu elde ederken, yaklaşık 29.000 ton karbon (CO₂ eşdeğeri) salımı engellenmiştir. Şişecam Düzcam'ın Mersin Fabrikası'nın çatısına yaklaşık 22 milyon TL'lik yatırımla, 6,2 MW güce sahip güneş enerjisi santrali kurularak, yenilenebilir enerji alanında çok önemli bir adım atılmıştır. Aynı fabrikada hayata geçirilen "Atık Isıdan Enerji Üretimi Projesi" 'ICCI Enerji Ödülü'nün yanı sıra EnerCON-2017-Berlin tarafından düzenlenen Enerji Yoğun Sanayiler ve Enerji Verimliliği Konferansı'ndan da ödül almaya hak kazanmıştır.

Şişecam Bilim ve Teknoloji Merkezi, T.C. Bilim, Sanayi ve Teknoloji Bakanlığı tarafından düzenlenen 144 Ar-Ge Merkezinin katıldığı 2017 yılı Performans Endeksi sıralamasında Fikri Mülkiyet Yetkinliği alanında birincilik ödülüne layık görülmüştür. Şişecam, "Akıllı, Dijital, Üretken" ve "BT 2.0" teknoloji stratejilerini tüm faaliyetlerine entegre etmeye devam etmektedir. Ayrıca, Topluluk web sitelerimiz ödüllü bir tasarım ile yenilenmiştir. Bu çalışmalarımız, Sanayi, Yenilikçilik ve Altyapı başlıklı BM hedefine (SKH 9) katkı sağlayan ana konuları oluşturmaktadır.

Doğal kaynakları KORUmaya yönelik yaklaşımımız ile 7 yıldan beri devam eden "Cam Yeniden Cam Projesi" sayesinde 2017 yılında 172 bin ton cam atığın geri dönüşümü sağlanmıştır. Bu miktar, 7.200 hanenin yıllık enerji tasarrufuna denk gelerek, Sorumlu Tüketim ve Üretim başlıklı BM hedefine (SKH 12) değer katmaktadır.

Çalışanlarımızın ve yerel toplulukların, GÜÇLENDİRilmesi hedefiyle Bursa Yenişehir'de Mesleki ve Teknik Anadolu Lisesi yapmak üzere Bursa Valiliği, İl Milli Eğitim Müdürlüğü ve Yenişehir Belediyesi ile protokol imzalanmıştır. Birleşmiş Milletler Küresel İlkeler Sözleşmesi'ne taraf olarak Küresel İlkeler Sözleşmesi'nin 10 ilkesini uygulamayı taahhüt ettik. Bu katkılarla Eşitsizliklerin Azaltılması (SKH 10) ve Hedefler İçin Ortaklıklar (SKH 17) başlıklı BM hedeflerine destek verilmektedir.

Global bir oyuncu olarak, şirketimizin sürdürülebilirlik stratejisi ve hedeflerine uygun yenilikçi çözümlerimizle 2030 Birleşmiş Milletler Sürdürülebilirlik Global Gündemini gerçekleştirmek için çalışanlarımızı, yerel toplulukları, hassas grupları ve tedarik zincirlerimiz başta olmak üzere tüm paydaşlarımızı destekliyoruz. Küresel bir şirket olarak yarattığımız değeri bugünkü seviyesine taşımamızda ve sürdürülebilir kılmamızda katkısı büyük olan çalışanlarımız başta olmak üzere tüm paydaşlarımıza teşekkür eder saygılarımı sunarım.

Prof. Dr. Ahmet Kırman
Yönetim Kurulu Başkanı

RAPOR HAKKINDA

YÖNETİM KURULU BAŞKANI'NIN MESAJI

KİMYASALLAR GRUP BAŞKANI'NIN MESAJI

SODA SANAYİİ A.Ş. HAKKINDA

2017 PERFORMANSI

STRATEJİK SÜRDÜRÜLEBİLİRLİK YAKLAŞIMI

SÜRDÜRÜLEBİLİRLİK YÖNETİMİ

SÜRDÜRÜLEBİLİRLİK RİSKLERİNİN YÖNETİMİ

KURUMSAL YÖNETİM VE İŞ ETİĞİ

STRATEJİK ÖNCELİKLİ KONULAR

PAYDAŞ DİYALOĞU

Kimyasallar Grup Başkanı'nın Mesajı

2017'de Soda Sanayii A.Ş. olarak, sürdürülebilirlik performansı yüksek olan şirketlerin yer aldığı BIST Sürdürülebilirlik Endeksi'nde işlem görmeye başladık.

Değerli Paydaşlarımız,

Soda Sanayii A.Ş. olarak, sürdürülebilirliği kurumsal kültürümüzün ve tüm operasyonlarımızın temelini yerleştirerek önemli gelişmelere imza attığımız bir yılı daha geride bıraktık.

Bu yıl sürdürülebilirlik stratejimizi Birleşmiş Milletler Sürdürülebilir Kalkınma Hedefleri ve Şişecam Topluluğu Sürdürülebilirlik Stratejisi'ne paralel olarak KORU, GÜÇLENDİR ve GELİŞTİR ilkeleri doğrultusunda yeniden yapılandırdık. Bu strateji ışığında, Küresel Raporlama Girişimi (GRI) Standartları'na uygun olarak hazırladığımız Sürdürülebilirlik Raporumuzu siz paydaşlarımıza sunmaktan büyük mutluluk duyuyorum.

Küresel ekonomideki canlanma eğilimine karşın; siyasi, ekonomik ve jeopolitik belirsizliklerin sürdüğü 2017 yılını güçlü bir performansla geride bıraktık. Türkiye, Bosna Hersek ve Bulgaristan'da bulunan üretim tesislerinde toplamda 2,3 milyon ton soda üretimi gerçekleştirerek, soda faaliyet alanı satış gelirimizde bir önceki yıla göre TL bazında %23 artış kaydetmeyi başardık. Bünyemizde bulunan 126 MW elektrik üretim kapasitesine sahip kojenerasyon santralimizde, yaklaşık 2 milyon ton buhar üretiminin yanı sıra, yaklaşık 4 Milyon GJ elektrik satışı gerçekleştirdik.

Krom kimyasalları faaliyet alanında, piyasalardaki pozitif yönlü değişimin etkisi ve pazar çeşitlendirme faaliyetlerinin sonucunda Şirketimizin sektördeki gücünü daha da artırarak, tüm ürünlerde hedeflenen satış değerlerine ulaştık.

Enerji verimliliğine yönelik hayata geçirdiğimiz projelerle 86.000 GJ enerji tasarrufu ve 1,3 Milyon TL değerinde maliyet tasarrufu sağlayarak enerji tüketimimizi bir önceki raporlama dönemine kıyasla %2,2 oranında azaltmış bulunmaktayız.

Su kullanımının yoğun olduğu bir sektörde faaliyet göstermenin bilinciyle su yönetimini etkin bir şekilde gerçekleştiriyoruz. Buhar üretiminde ve soğutma süreçlerinde suyun verimli kullanımına yönelik uygulamalarımızla toplam su tüketimini son iki yılda yaklaşık %11 oranında azaltmayı başardık. ESAPA (Avrupa Soda Külü Üreticileri Derneği) tarafından

da onaylanan BREF (Best Available Techniques Reference Docm.) değerlerinin alt seviyesinde, ton soda başına 2,44 m³ proses suyu kullanmaktayız. Bunun yanı sıra toplam tüketilen suyun %9'unu yeniden kullanarak sisteme geri kazandırılan su miktarını 2015 yılına kıyasla %16 oranında artırdık.

İş Sağlığı ve Güvenliği (İSG) konusunda gerçekleştirdiğimiz eğitimlerin yanı sıra İSG kültürünü çalışanlarımız ve iş ortaklarımız arasında yaygınlaştırmak amacıyla çeşitli proje ve uygulamaları hayata geçiriyoruz. Bu uygulamalardan biri olan "İşbaşı Konuşmaları" (Toolbox Talks) etkinliği ile çalışanlarımızı sıkça karşılaşılan riskler konusunda bilgilendirdik.

Endüstri 4.0 çerçevesindeki faaliyetlere hız vererek, ArTeGe projelerimizle dijitalleşmeyi içselleştirmeye devam ediyoruz. Soda_Web programı ile tüm süreçlerimizi online izleyebiliyor, tasarlama sürecinde olduğumuz Soda Proses Simülasyonu ile süreç inovasyonu sağlamayı hedefliyoruz.

Sürdürülebilirlik vizyonumuz ve stratejik hedeflerimiz kapsamında çevre ve doğa bilincini artırmak amacıyla yürüttüğümüz çalışmalarımıza bu yıl da devam ettik. Soda Sanayii A.Ş. fabrikasının bulunduğu, deniz kaplumbağalarının yuvalama alanı olan Mersin Kazanlı Bölgesi'nde sahil temizliği çalışmasını gerçekleştirdik. Çalışanlarımız, aileleri ve Kazanlı Lisesi öğrencilerinin gönüllü katılımıyla gerçekleşen etkinlik ile deniz kaplumbağalarının yaşam alanlarının korunmasını sağlarken katılımcıların biyoçeşitlilik konusunda bilinçlenmesine de katkıda bulduk.

Soda ve krom faaliyet alanlarında global bir oyuncu olmanın getirdiği sorumlulukların bilincinde olup, yeni açılımlarla çevre dostu teknolojileri kullanarak inovatif ve çevreci ürünlerin geliştirilmesini önümüzdeki dönemlerde de önceliklerimizin başında tutmaya devam edeceğiz.

Sürdürülebilirlik başarılarımızda büyük emeği olan ve bu başarıların devamlılığını sağlayan başta çalışanlarımız olmak üzere tüm paydaşlarımıza saygı ve teşekkürlerimi sunarım.



Tahsin Burhan Ergene
Kimyasallar Grup Başkanı



RAPOR HAKKINDA

YÖNETİM KURULU BAŞKANI'NIN MESAJI

KİMYASALLAR GRUP BAŞKANI'NIN MESAJI

SODA SANAYİİ A.Ş. HAKKINDA

2017 PERFORMANSI

STRATEJİK SÜRDÜRÜLEBİLİRLİK YAKLAŞIMI

SÜRDÜRÜLEBİLİRLİK YÖNETİMİ

SÜRDÜRÜLEBİLİRLİK RİSKLERİNİN YÖNETİMİ

KURUMSAL YÖNETİM VE İŞ ETİĞİ

STRATEJİK ÖNCELİKLİ KONULAR

PAYDAŞ DİYALOĞU

Soda Sanayii A.Ş. Hakkında

Cam sanayisinin ana hammaddelerinden biri olan soda üretimine 1975 yılında başlayan Soda Sanayii A.Ş., Avrupa'nın dördüncü dünyanın ise onuncu en büyük soda üreticisidir. Bugün Soda, Kromsan ve 2017'de tamamen bünyesine katılan Oxyvit Fabrikaları ile faaliyetlerini sürdürmektedir. Cam dışında deterjandan kimya sanayisine, dericilikten ilaç üretimine kadar birçok üründe ana girdi olarak kullanılan kimyasallar üreten Soda Sanayii A.Ş. toplum için değer yaratan, çevreye katkı sağlayan bir şirket olarak yoluna devam etmektedir.

2,3 Milyon ton soda üretimine sahip olan ve toplam satışlarının %78'ini yurt dışı pazarlara gerçekleştiren Soda Sanayii A.Ş., küresel bir lider olma hedefi yönünde ilerlerken, gelecek nesillere yaşanabilir bir dünya bırakmak için çalışmaktadır. Bu doğrultuda, üretim faaliyetlerini sürdürülebilir temeller üzerine inşa ederek çevresel etkisini azaltacak çalışmalar gerçekleştirmektedir. Doğal kaynak yönetimi uygulamalarıyla üretimde sorumlu bir anlayış benimseyen Soda Sanayii A.Ş., iklim değişikliğine olan etkisini azaltarak sürdürülebilirliğin küresel savunucusu olmayı taahhüt etmektedir.

Yaklaşık 1.600 kişiye istihdam sağlayan, çeşitlilik ve kapsayıcılık ilkesini benimseyen Soda Sanayii A.Ş., geliştirdiği sürdürülebilir ve yenilikçi iş uygulamalarıyla çalışanları ve toplum için değer yaratan, çevreye katkı sağlayan bir şirket olarak yoluna devam etmektedir.

RAPOR HAKKINDA

YÖNETİM KURULU BAŞKANI'NIN MESAJI

KİMYASALLAR GRUP BAŞKANI'NIN MESAJI

SODA SANAYİİ A.Ş. HAKKINDA

2017 PERFORMANSI

STRATEJİK SÜRDÜRÜLEBİLİRLİK YAKLAŞIMI

SÜRDÜRÜLEBİLİRLİK YÖNETİMİ

SÜRDÜRÜLEBİLİRLİK RİSKLERİNİN YÖNETİMİ

KURUMSAL YÖNETİM VE İŞ ETİĞİ

STRATEJİK ÖNCELİKLİ KONULAR

PAYDAŞ DİYALOĞU

STRATEJİ

- Sürdürülebilir karlı büyüme
- Etkin maliyet yönetimi
- Enerji verimliliği
- Pazar çeşitliliği ve penetrasyonu
- Pazarlardaki lider konumun güçlendirilmesi
- Müşteri odaklılık
- Çevre ve sürdürülebilirlik

ŞİŞECAM DEĞERLERİ

Soda Sanayii A.Ş., Şişecam Topluluğu'nun, kaliteli ve konfor yaratan ürünleriyle yaşama değer katan; insana, doğaya, yasaya saygılı bir şirket olma misyonundan güç almaktadır. Topluluğun;



Geleneklerden güç almak,
birbirimizi desteklemek



Birlikte gelişmek ve
geliştirmek



Adil ve şeffaf bir yönetim
anlayışı benimsemek



Çevreye duyarlılık



Farklılıklara saygı göstermek

olarak belirlediği değerlerine dayandırdığı vizyonu; temel yetkinlik alanlarında dünya liderleri arasında yer alan, mevcut faaliyetleri ile sinerji yaratacak yeni fırsatları değerlendiren ve çevre dostu teknolojiler ile müşterileri için global çözümler üreten bir şirketi olmaktadır.

RAPOR HAKKINDA

YÖNETİM KURULU BAŞKANI'NIN MESAJI

KİMYASALLAR GRUP BAŞKANI'NIN MESAJI

SODA SANAYİİ A.Ş. HAKKINDA

2017 PERFORMANSI

STRATEJİK SÜRDÜRÜLEBİLİRLİK YAKLAŞIMI

SÜRDÜRÜLEBİLİRLİK YÖNETİMİ

SÜRDÜRÜLEBİLİRLİK RİSKLERİNİN YÖNETİMİ

KURUMSAL YÖNETİM VE İŞ ETİĞİ

STRATEJİK ÖNCELİKLİ KONULAR

PAYDAŞ DİYALOĞU

SODA SANAYİİ A.Ş. ÜRETİM TESİSLERİ**TÜRKİYE**

Soda Fabrikası – Mersin

Kromsan Krom Bileşikleri Fabrikası – Mersin

Oxyvit Kimya San. ve Tic. A.Ş. – Mersin

YURT DIŞI

Şişecam Soda Lukavac d.o.o. – Bosna Hersek

Solvay Sodi AD – Bulgaristan

Cromital S.p.A. – İtalya



RAPOR HAKKINDA

YÖNETİM KURULU BAŞKANI'NIN MESAJI

KİMYASALLAR GRUBU BAŞKANI'NIN MESAJI

SODA SANAYİİ A.Ş. HAKKINDA

2017 PERFORMANSI

STRATEJİK SÜRDÜRÜLEBİLİRLİK YAKLAŞIMI

SÜRDÜRÜLEBİLİRLİK YÖNETİMİ

SÜRDÜRÜLEBİLİRLİK RİSKLERİNİN YÖNETİMİ

KURUMSAL YÖNETİM VE İŞ ETİĞİ

STRATEJİK ÖNCELİKLİ KONULAR

PAYDAŞ DİYALOĞU

2017 Performansı



92 ülkeye satış



1,9 Milyon TL Değerinde
Uluslararası Satış



1.563 Çalışan



4 Ülkede Üretim
(Türkiye, Bulgaristan, Bosna
Hersek, İtalya)



2,3 Milyon Ton Soda Üretimi



128 Bin Ton Bazık Krom
Sülfat Üretim Kapasitesi



Avrupa'nın **4**'üncü,
Dünyanın **10**'uncu
Büyük Soda Üreticisi



Krom Kimyasallarında
Dünyada Lider Üretici



Toplam Satışlarda Bir Yıl İçinde
TL Bazında **%19** Artış



86.000 GJ Enerji Tasarrufu ile **1,3**
Milyon TL Maliyet Tasarruf



2 Milyon Ton Buhar Üretimi
ve **4** Milyon GJ Elektrik Satışı



Borsa İstanbul 2017-Ekim 2018
Sürdürülebilirlik Endeksi'nde



Tümüyle Soda Sanayii A.Ş.
Bünyesine Katılan **Oxyvit**
Kimya ile Büyüme

RAPOR HAKKINDA

YÖNETİM KURULU BAŞKANI'NIN MESAJI

KİMYASALLAR GRUP BAŞKANI'NIN MESAJI

SODA SANAYİİ A.Ş. HAKKINDA

2017 PERFORMANSI

STRATEJİK SÜRDÜRÜLEBİLİRLİK YAKLAŞIMI

SÜRDÜRÜLEBİLİRLİK YÖNETİMİ

SÜRDÜRÜLEBİLİRLİK RİSKLERİNİN YÖNETİMİ

KURUMSAL YÖNETİM VE İŞ ETİĞİ

STRATEJİK ÖNCELİKLİ KONULAR

PAYDAŞ DİYALOĞU

Stratejik Sürdürülebilirlik Yaklaşımı

Soda Sanayii A.Ş., Şişecam Topluluğu'nun tarihsel mirasından ve alışlagelen yaklaşımların ötesine geçme yetkinliğinden güç alan, gelecek kuşaklara uzun vadeli değer katarak uluslararası ölçekte etkin bir paydaş olmayı hedefleyen sürdürülebilirlik stratejisini benimsemekte, bu stratejiyi mümkün kılmak adına çalışmaktadır.

Türkiye, Avrupa Birliği ve küresel piyasalarda oldukça önemli bir role sahip olan Soda Sanayii A.Ş., 2017 yılında soda ve krom kimyasalları ana işkollarındaki satışlarıyla toplam 2,45 milyar TL tutarına ulaşmıştır. Enerji ve kaynak ihtiyacı en yüksek sektörlerden olan cam üretimi, aynı zamanda binlerce yıllık tarihi ve toplumsal bir zenginliği de içinde barındırmaktadır. Soda Fabrikası ürünleri (Hafif Soda ve Ağır Soda) cam üretiminde fırınların enerji tüketimini önemli ölçüde azaltan bir girdidir. Soda Sanayii A.Ş., sahip olduğu bu rolle birlikte gelen cam sektöründeki sorumluluğunun gerekliliklerini en iyi şekilde yerine getirebilmek ve finansal devamlılığı için katma değer yaratmak, çevresel etkisini azaltmak ve paydaşları için kalıcı değerler oluşturmak üzerine kurulmuştur.

İklim değişikliği, kaynaklarda görülen daralma, sosyal ağların yükselişi, dijitalleşme, ekonomik dengelerin değişmesi ve teknolojik yenilikler, gelecekte Şirketin iş süreçlerini etkileyecek temel küresel eğilimleri oluşturmaktadır. Soda Sanayii A.Ş., sürdürülebilirliğin sosyal, çevresel ve ekonomik boyutlarına önem vererek, gelecek kuşaklara daha yaşanabilir bir dünya bırakmak amacıyla çalışmalarına devam etmektedir. Bu kapsamda sürdürülebilirlik ilkelerini kurumsal stratejisine dâhil etmeyi ve operasyonlarını gelecek kuşaklara katma değer üretecek biçimde geliştirerek adil ve şeffaf bir küresel firma olmayı amaç edinmektedir. Sürdürülebilirlik stratejisi ve eylem planıyla, Birleşmiş Milletlerin 2030 Sürdürülebilir Kalkınma Gündeminde belirtilen, yoksulluğu sona erdirmeye, gezegeni koruma, barış ve refahı sağlama gibi alanları kapsayan 17 küresel hedefin başarılmasına da katkı sağlamaktadır.

Küresel, güvenilir, finansal olarak istikrarlı bir firma olmanın yanı sıra şeffaf bir yönetim anlayışını benimseyen Soda Sanayii A.Ş., Birleşmiş Milletler Sürdürülebilir Kalkınma Hedeflerini (SKH) benimsemiştir. Sürdürülebilirlik yolunda izlediği yöntem, **KORU**, **GÜÇLENDİR** ve **GELİŞTİR** başlıklı sürdürülebilirlik temelleri üzerine kuruludur. Şirketin küresel sürdürülebilirlik yaklaşımı, çalışanlarını ve paydaşlarını, çeşitlilik ve kapsayıcılığı teşvik eden uygulamaları hayata geçirerek **güçlendirirken**, iklim değişikliğine en az etkisi olan 360 derece döngüsel model yaklaşımıyla **geliştirmekte**, dayanıklı ve sürdürülebilir yeni nesiller için doğal kaynakları ve Şirketin kurumsal mirasını **korumaktadır**.

- **KORU** yaklaşımı, su ve karasal kaynaklara özel olarak odaklanarak, sürdürülebilir çevre ve doğal kaynak yönetimi uygulamalarını hayata geçirmektedir.
- **GÜÇLENDİR** yaklaşımı çeşitlilik ve kapsayıcılık konularının hem kurumsal hem de operasyonel düzeyde günlük uygulamalara entegre olmasına yol açarken dijital zekâ ve toplumun ilerlemesini de teşvik etmektedir.
- **GELİŞTİR** yaklaşımı, iklim değişikliği ile mücadele ve döngüsel modelleri operasyonlar üzerinde uygulamak için aktif bir oyuncu olma sürecini hızlandırmaktadır. Şirketin, orta ve uzun vadeli vizyonu, kurumsal miras sorumluluğu açısından uygun bir çevre oluşturmak, sürdürülebilirliğin uluslararası destekleyici ve savunucusu olmak ve fabrikaları, iklim değişikliğine en az etkisi olan, 360 derece döngüsel model yaklaşımıyla işletmektedir.

KORU



GÜÇLENDİR



GELİŞTİR



RAPOR HAKKINDA

YÖNETİM KURULU BAŞKANI'NIN MESAJI

KİMYASALLAR GRUP BAŞKANI'NIN MESAJI

SODA SANAYİİ A.Ş. HAKKINDA

2017 PERFORMANSI

STRATEJİK SÜRDÜRÜLEBİLİRLİK YAKLAŞIMI

SÜRDÜRÜLEBİLİRLİK YÖNETİMİ

SÜRDÜRÜLEBİLİRLİK RİSKLERİNİN YÖNETİMİ

KURUMSAL YÖNETİM VE İŞ ETİĞİ

STRATEJİK ÖNCELİKLİ KONULAR

PAYDAŞ DİYALOĞU

SÜRDÜRÜLEBİLİR KALKINMA HEDEFLERİ İLE UYUMLULUK

İnsanlığın ortak fırsat, risk ve hedeflerini göz önünde bulundurarak faaliyetlerini buna göre yönlendiren Soda Sanayii A.Ş., Şişecam Topluluğu Sürdürülebilirlik Stratejisi'ni ve Birleşmiş Milletler Sürdürülebilir Kalkınma Hedeflerini benimsemiş ve Sürdürülebilirlik Stratejisi'ni küresel hedefler ile uyumlu bir şekilde geliştirmiştir.

- Muhafaza etmek ve iyileştirmek amaçlı çalışmaları ile doğal kaynakları ve kurumsal mirasını dirençli ve sürdürülebilir yeni kuşaklar için KORUMAKTADIR. Böylece SKH 6 (Temiz Su ve Sıhhi Koşullar), SKH 14 (Sudaki Yaşam) ve SKH 15 (Karasal Yaşam) hedeflerine de katkıda bulunmaktadır.
- Çeşitlilik ve kapsayıcılığı teşvik eden uygulamaların savunuculuğu ve uygulanması yoluyla, çalışanlarını, yerel toplulukları, savunmasız kesimleri ve tedarik zincirini GÜÇLENDİREREK, onların sürdürülebilir çözümler konusunda aktif birer oyuncu olmalarını desteklemektedir. Böylece SKH 5 (Toplumsal Cinsiyet Eşitliği), SKH 8 (İnsana Yakışır İş ve Ekonomik Büyüme), SKH 10 (Eşitsizliklerin Azaltılması) ve SKH 17 (Hedefler için Ortaklıklar) hedeflerine katkı sağlamaktadır.
- Kadınların ve savunmasız toplulukların eşit katılımını teşvik eden, enerji ve doğal kaynakların sürdürülebilir kullanımı, dijitalleşme ve yeniliğin de dâhil olduğu, ancak bunlarla sınırlı olmayan, 360 derece döngüsel model ile GELİŞTİRMEYİ taahhüt etmektedir. Böylece SKH 7 (Erişilebilir ve Temiz Enerji), SKH 9 (Sanayii, Yenilikçilik ve Altyapı), SKH 12 (Sorumlu Tüketim ve Üretim) ve SKH 13 (İklim Eylemi) hedeflerine katkı sağlamaktadır.

Sürdürülebilir Kalkınma Hedefleri'ne katkı sağlamasına ek olarak, Birleşmiş Milletler Küresel İlkeler Sözleşmesi'ne olan bağlılığı ile, köklü ve uzmanlaşmış bilgi birikimini paylaşmayı ve ekonomik, sosyal ve çevresel sürdürülebilirliği sağlamayı hedeflemektedir.

SÜRDÜRÜLEBİLİRLİK HEDEFLERİ

Soda Sanayii A.Ş., Sürdürülebilirlik Stratejisi'nin etkin ve anlamlı bir biçimde hayata geçmesi için oluşturduğu sürdürülebilirlik hedef ve taahhütlerini de Sürdürülebilir Kalkınma Hedefleri'ne uyumlu bir şekilde belirlemiştir.

Soda Sanayii A.Ş., Sürdürülebilirlik Stratejisi'nde yer alan üç odak alanın her biri için belirlediği kısa ve uzun vadeli hedeflerle, Şişecam Topluluğu'nun 2022 hedeflerine ulaşmasına katkıda bulunmaktadır. Mevcut performansını temel olarak oluşturduğu hedeflerine ulaşmak için her düzeyde sorumluluk almaktadır. Performansını düzenli olarak takip etmekte, gelişim alanlarını tanımlamakta ve hedeflerine ulaşmak amacıyla çalışmalarını sürdürmektedir.

KORU

- 2022'ye kadar, arıtılmış endüstriyel atık suyun %5'inin yeniden kullanılması
- 2022'ye kadar, en az 4 endüstriyel sinerji programının geliştirilmesi
- 2022'ye operasyon coğrafyalarında yerel halk ile biyoçeşitlilik ve koruma uygulamalarının başlatılması

GÜÇLENDİR

- 2022'ye kadar, sıfır iş kazası (LTIFR*)

GELİŞTİR

- 2022'ye kadar, 12 MW enerjinin yenilenebilir kaynaklardan elde edilmesi.

* Yaralanma sıklığına bağlı kayıp zaman oranı

RAPOR HAKKINDA

YÖNETİM KURULU BAŞKANI'NIN MESAJI

KİMYASALLAR GRUP BAŞKANI'NIN MESAJI

SODA SANAYİİ A.Ş. HAKKINDA

2017 PERFORMANSI

STRATEJİK SÜRDÜRÜLEBİLİRLİK YAKLAŞIMI

SÜRDÜRÜLEBİLİRLİK YÖNETİMİ

SÜRDÜRÜLEBİLİRLİK RİSKLERİNİN YÖNETİMİ

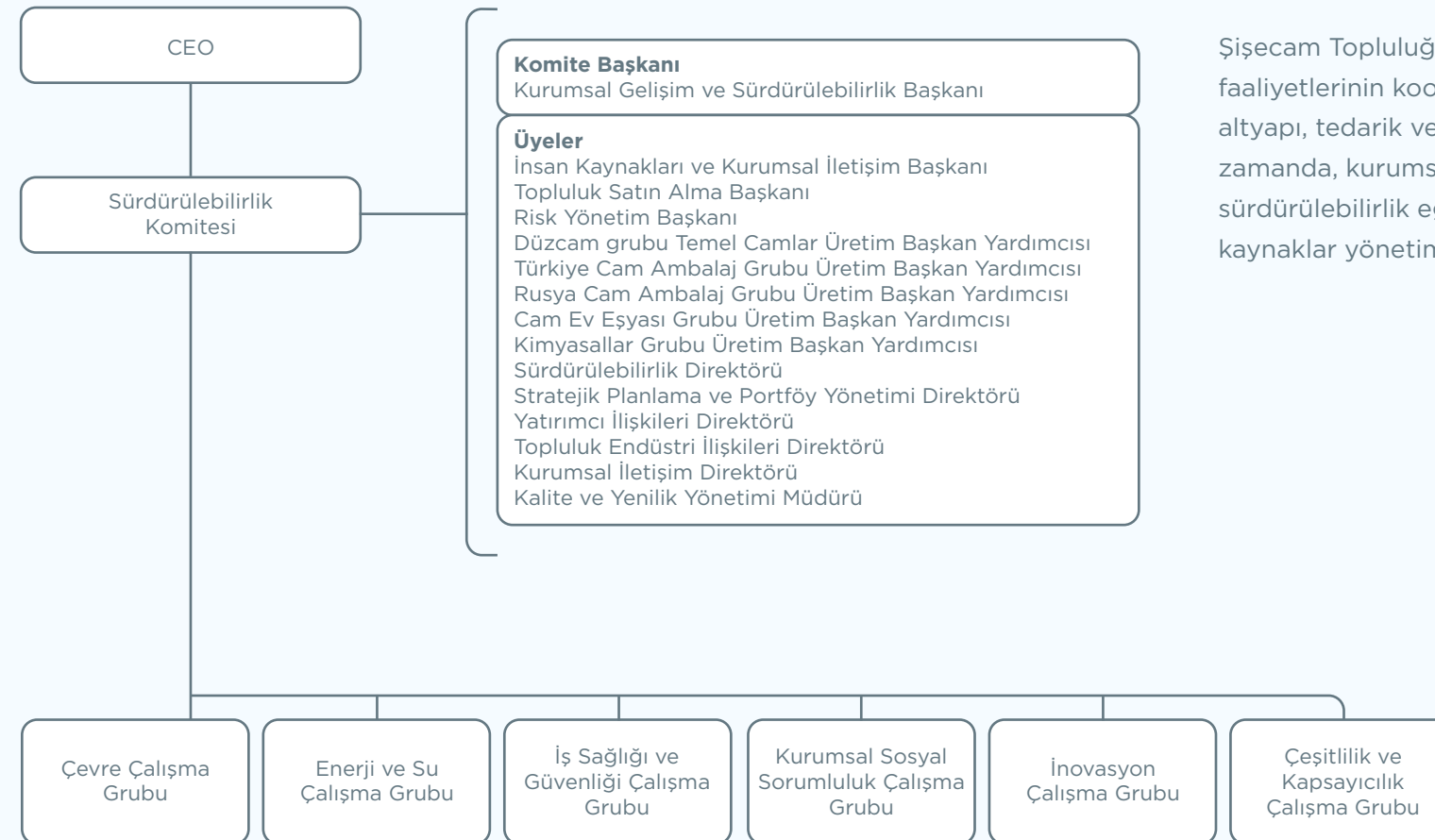
KURUMSAL YÖNETİM VE İŞ ETİĞİ

STRATEJİK ÖNCELİKLİ KONULAR

PAYDAŞ DİYALOĞU

Sürdürülebilirlik Yönetimi

Şişecam Topluluğu bünyesindeki **Sürdürülebilirlik Komitesi**, sürdürülebilirlik konusunda çalışma grupları ve Soda Sanayii A.Ş. dâhil diğer Grup şirketleri arasındaki iletişimin artırılmasını, ortak ve sinerji yaratabilecek projelerin hayata geçirilmesini sağlamaktadır. Komite tarafından ele alınan ana konular; sürdürülebilirlik prensiplerinin Topluluk süreçlerine entegrasyonu, operasyonel iyileştirme faaliyetlerinin belirlenmesi ve uygulanması, Kurumsal Sürdürülebilirlik Stratejisinin hazırlanması ve yaygınlaştırılması, Sürdürülebilirlik Komitesi alt çalışma gruplarının faaliyetlerinin koordinasyonu, yönlendirilmesi ve izlenmesinden oluşmaktadır. Soda Sanayii A.Ş. Üretim Başkan Yardımcısı, Sürdürülebilirlik Komitesi'nin aktif bir üyesi olup Komite'de Soda Sanayii A.Ş.'yi temsil ederek, Şişecam Topluluğu Sürdürülebilirlik Stratejisi'nin Soda Sanayii A.Ş. uygulamalarını yönetmektedir. Komite, sürdürülebilirlik faaliyetlerinin düzenli olarak takip edilmesi amacıyla bu yıl dört kere toplanarak, Soda Sanayii A.Ş. ve diğer Grup şirketlerinin sürdürülebilirlik hedeflerine ulaşma performansını değerlendirmiştir.



Komite bünyesindeki **çalışma grupları** (Çevre Çalışma Grubu, Enerji ve Su Çalışma Grubu, İş Sağlığı ve Güvenliği Çalışma Grubu, İnovasyon Çalışma Grubu, Çeşitlilik ve Kapsayıcılık Çalışma Grubu, Kurumsal Sosyal Sorumluluk Çalışma Grubu), Şişecam Topluluğu Sürdürülebilirlik Stratejisinin ve eylem planının doğrudan uygulanmasını sağlamaktadır. Soda Sanayii A.Ş.'de Çevre, Enerji ve Su, İş Sağlığı ve Güvenliği, İnovasyon, Çeşitlilik ve Kapsayıcılık ve Kurumsal Sosyal Sorumluluk alanlarında konu uzmanları çalışma gruplarında görev almakta ve Şişecam Topluluğu Sürdürülebilirlik Stratejisi'nin Soda Sanayii A.Ş.'ye entegrasyonunu sağlamaktadır.

Soda Sanayii A.Ş.'de sürdürülebilirlikten sorumlu ekip, Komite tarafından belirlenen sürdürülebilirlik alanındaki genel yaklaşım ve standartların Soda Sanayii A.Ş. özelinde detaylandırılıp hayata geçirilmesinden sorumlu olup Soda Sanayii A.Ş. sürdürülebilirlik hedeflerine ulaşma performansının üst yönetime raporlamasında Sürdürülebilirlik Komitesi'ni desteklemektedir.

Şişecam Topluluğu bünyesindeki **Sürdürülebilirlik Direktörlüğü**, kurumsal sürdürülebilirlik faaliyetlerinin koordinasyonunu sağlayarak, üretim, marka, iletişim, insan kaynakları, altyapı, tedarik ve kaliteden sorumlu ekipleri bir araya getirmekle yükümlüdür. Aynı zamanda, kurumsal sürdürülebilirlik raporlaması, tedarik zinciri sürdürülebilirliği, sürdürülebilirlik eğitim programları, sürdürülebilirlik etkinliğinin ölçülmesi, enerji ve doğal kaynaklar yönetimi vb. konularda yenilikçi uygulamaları da hayata geçirmektedir.

RAPOR HAKKINDA

YÖNETİM KURULU BAŞKANI'NIN MESAJI

KİMYASALLAR GRUP BAŞKANI'NIN MESAJI

SODA SANAYİİ A.Ş. HAKKINDA

2017 PERFORMANSI

STRATEJİK SÜRDÜRÜLEBİLİRLİK YAKLAŞIMI

SÜRDÜRÜLEBİLİRLİK YÖNETİMİ

SÜRDÜRÜLEBİLİRLİK RİSKLERİNİN YÖNETİMİ

KURUMSAL YÖNETİM VE İŞ ETİĞİ

STRATEJİK ÖNCELİKLİ KONULAR

PAYDAŞ DİYALOĞU

Sürdürülebilirlik Risklerinin Yönetimi

Soda Sanayii A.Ş., risk yönetimi ve iç denetim faaliyetlerini, Şişecam Topluluğu bünyesinde yapılandırmakta ve düzenli toplantılarla mevzuata uygun şekilde Yönetim Kurullarına raporlamaktadır.

Şişecam Topluluğu'nda, risk yönetimi faaliyetleri, kurumsal risk yönetimi prensipleri esas alınarak bütünsel ve proaktif bir yaklaşımla ele alınmaktadır.

İklim değişikliği, temiz enerjiye erişim, doğal kaynaklar, iş sağlığı ve güvenliği gibi sürdürülebilirlik risklerinin yönetimi diğer tüm risklerle aynı şekilde kurumsal yönetim modelinin bir parçasıdır.

Sürdürülebilirlik yönetiminin etkinliğine ilişkin riskler başta olmak üzere, sürdürülebilirlik yönetimine ilişkin diğer risk tipleri, risk düzeyleri ve önerilen yönetim yanıtları Şişecam Topluluğu Sürdürülebilirlik Komitesi tarafından tanımlanıp sürekli olarak yönetilmektedir.

Kurumsal Sürdürülebilirlik Stratejisi Ve Eylem Planına İlişkin Tanımlanan Riskler Ve Önerilen Yönetim Yanıtları

RİSK TİPİ	DÜZEY	YÖNETİM YANITI
Etkinliğe ilişkin bariyerler	Orta	Çalışanlar, yatırımcılar, STK'lar, tedarikçiler ve tüketiciler de dâhil olmak üzere sürdürülebilirlik sorunları konusunda kilit şirket paydaşlarıyla sağlam ve düzenli diyaloglar
Yönetişim ve Paydaş Katılımı	Düşük	Çevresel ve sosyal konularda doğrudan Yönetim Kurulu gözetimi ve hesap verebilirliği, kurullarda daha fazla çeşitlilik ve özel uzmanlık gibi uygulamalar ile yönetişimde sürdürülebilirliğin önemini arttırmak ve çalışanların kazançlarını sürdürülebilirlik hedeflerine bağlamak
Etkin izleme, raporlama ve doğrulama	Yüksek	Sürdürülebilirlik stratejileri, hedefleri ve başarılarına ilişkin açık raporlama pratikleri
Sürdürülebilirlik konusunda değer zinciri boyunca sınırlı farkındalık	Orta	Operasyonlar, tedarik zinciri ve ürünler de dâhil olmak üzere tüm değer zincirinde, çevresel etkinin azaltılması ve diğer sürdürülebilirlik hedeflerine ulaşmak için sistematik performans iyileştirmeleri

RAPOR HAKKINDA

YÖNETİM KURULU BAŞKANI'NIN MESAJI

KİMYASALLAR GRUP BAŞKANI'NIN MESAJI

SODA SANAYİİ A.Ş. HAKKINDA

2017 PERFORMANSI

STRATEJİK SÜRDÜRÜLEBİLİRLİK YAKLAŞIMI

SÜRDÜRÜLEBİLİRLİK YÖNETİMİ

SÜRDÜRÜLEBİLİRLİK RİSKLERİNİN YÖNETİMİ

KURUMSAL YÖNETİM VE İŞ ETİĞİ

STRATEJİK ÖNCELİKLİ KONULAR

PAYDAŞ DİYALOĞU

Kurumsal Yönetim ve İş Etiği

Soda Sanayii A.Ş.'de, sorumlu iş yapış biçiminin en önemli rehberi olan Şişecam Topluluğu Etik Kuralları uygulanmaktadır. Şişecam Topluluğu'nda güçlü kurumsal yönetim esasları sürdürülebilir uygulama ve sistemlerle buluşturulmakta, süreçler risk yönetimi kapsamındaki dinamiklerle ele alınmaktadır.

ŞEFFAF VE ENTEGRE YÖNETİM

Şeffaflık ve hesap verebilirlik temelli yönetim, Soda Sanayii A.Ş.'nin benimsediği, uygulamalarla hayata geçirdiği ve iş yapış biçiminin önemli belirleyicileri konumundaki en önemli değerler arasındadır. Tüm bu çerçevedeki uygulamalar, ilgili Sermaye Piyasası Kurulu düzenlemeleri kapsamında her yıl Şişecam Topluluğu tarafından hazırlanan Kurumsal Yönetim İlkelerine Uyum Raporu ile şeffaf bir şekilde paydaşların görüşüne sunulmaktadır.

Şişecam Topluluğu, kurumsal yönetim ilkelerine önem vererek, ilgili süreçleri sürekli ve dinamik bir şekilde yönetmektedir. Bu anlayışla hayata geçirilen yönetim uygulamaları sonucunda 2016 yılında yapılan değerlendirmeye göre 94,4 olan Şişecam Topluluğu Kurumsal Yönetim Derecelendirme notu 2017 yılı içerisinde 94,8'e yükselmiştir.



Kurumsal Yönetim İlkelerine Uyum Raporu'na Şişecam Topluluğu kurumsal internet sitesinin Yatırımcı İlişkileri bölümünden ulaşabilirsiniz.

İŞ ETİĞİ

Soda Sanayii A.Ş.'de sorumlu iş yapış biçiminin yol göstericisi Şişecam Topluluğu Etik Kuralları'dır. Sürekli olarak ihtiyaçlara yönelik değerlendirmeler yapılarak güncellenen, dürüstlük, şeffaflık, gizlilik, tarafsızlık ve yasalara uyum genel ilkeleri çerçevesinde düzenlenen Kurallar tüm Soda Sanayii A.Ş. çalışanlarının, müşteriler, tedarikçiler, hissedarlar ve diğer paydaşlar ile olan ilişkilerine yön veren bir rehber niteliğindedir.

Soda Sanayii A.Ş. faaliyetlerinde Etik Kurallara uyum sağlanması, Etik Kurallara aykırı uygulamaların değerlendirilmesi, etik kültürün Topluluk genelinde yaygınlaştırılması, bu konudaki bilinç düzeyinin ve farkındalığın artırılması amacıyla faaliyet gösteren "Etik Kurul", Kurumsal Yönetim Komitesi'ne bağlı olarak çalışmaktadır.

Kurumsal yönetim uygulamaları, başta çalışanlar olmak üzere tüm menfaat sahiplerinin yasal ve etik açıdan uygun olmayan işlemlere ilişkin kaygılarını yönetime ilemesine imkân verecek yapıdadır. Çalışanlar mevzuata aykırı ve etik açıdan uygun olmayan işlemleri Denetimden Sorumlu Komite ve İç Denetim Birimi'ne iletebilmektedir. Menfaat sahiplerinin, yasalara ya da şirketin etik değerlerine uygun olmadığı düşünülen işlemleri bağımsız yönetim kurulu üyelerinden oluşan Denetimden Sorumlu Komite'ye iletebilmeleri amacıyla etik telefon ihbar hattı oluşturulmuştur. Ayrıca, "etik@sisecam.com" e-mail adresi aracılığıyla da şikâyetler iletebilmektedir.



Etik Kurallar hakkında ayrıntılı bilgiye Şişecam Topluluğu kurumsal internet sitesinin Yatırımcı İlişkileri bölümünün Kurumsal Kimlik ve Yönetim sekmesinden ulaşabilirsiniz.

YOLSUZLUKLA MÜCADELE

Soda Sanayii A.Ş.'nin rüşvet ve yolsuzlukla mücadele konusundaki taahhütlerinin ve bu konudaki yaklaşımının açık ve net bir şekilde ortaya konulması ve şirket itibarının korunması amacı ile Şişecam Topluluğu'nun Rüşvet ve Yolsuzluk ile Mücadele Politikası benimsenmektedir. Şişecam Topluluğu'nun Etik Kurallarının bütüncü bir parçası olan bu politika ile rüşvet ve yolsuzluğun tüm Topluluk faaliyetlerinde önlenmesi için gerekli bilgilendirmelerin yapılması, bu konudaki sorumlulukların ve kuralların belirlenmesi hedeflenmiştir.



Soda Sanayii A.Ş.'nin Yolsuzlukla Mücadele Politikası hakkında ayrıntılı bilgiye Şişecam Topluluğu kurumsal internet sitesinin Yatırımcı İlişkileri bölümü Kurumsal Kimlik ve Yönetim sekmesinden ulaşabilirsiniz.

RAPOR HAKKINDA

YÖNETİM KURULU BAŞKANI'NIN MESAJI

KİMYASALLAR GRUP BAŞKANI'NIN MESAJI

SODA SANAYİİ A.Ş. HAKKINDA

2017 PERFORMANSI

STRATEJİK SÜRDÜRÜLEBİLİRLİK YAKLAŞIMI

SÜRDÜRÜLEBİLİRLİK YÖNETİMİ

SÜRDÜRÜLEBİLİRLİK RİSKLERİNİN YÖNETİMİ

KURUMSAL YÖNETİM VE İŞ ETİĞİ

STRATEJİK ÖNCELİKLİ KONULAR

PAYDAŞ DİYALOĞU

Stratejik Öncelikli Konular

Soda Sanayii A.Ş., paydaşları, Şişecam Topluluğu ve tüm toplum için değer yaratmayı hedeflemektedir ve bu alanlara odaklanmaktadır. Sürdürülebilirlik stratejisinin öne çıkan alanları öncelikli konuları oluşturmaktadır.

Stratejik öncelikler belirlenirken küresel trendler ve sektörlere ilişkin uluslararası raporlar kapsayıcı bir bakış açısıyla değerlendirilmiştir. Sonrasında, Şişecam Topluluğu'nun ve Soda Sanayii A.Ş.'nin stratejik öncelikleri göz önünde bulundurularak, yöneticiler ve Sürdürülebilirlik Komitesi ile **Soda Sanayii A.Ş.'nin Öncelikli Konuları** saptanmıştır. Sürdürülebilirlik risk ve fırsatlarına ek olarak olası mevzuat düzenlemelerinin etkileri de göz önünde bulundurulmuştur.

Bu sürece Soda Sanayii A.Ş.'nin iç ve dış paydaşları da dâhil edilmiştir. Bu kapsamda, Soda Sanayii A.Ş., çalışanların görüşlerini daha etkin bir şekilde alabilmek ve Sürdürülebilirlik Stratejisi'nde yer alan hedeflerin gelişimine katkı sağlamak amacıyla 1. Uluslararası Sürdürülebilirlik Çalıştayı'na katılmıştır.



Uluslararası Sürdürülebilirlik Çalıştayı

Sürdürülebilir bir Şişecam Topluluğu hedefiyle operasyonların kolay ve etkin organize edilebilmesi için yaratıcı, katılımcı çözümler ve pratik fikirlerin belirlenmesi amacıyla Disiplinler Arası, Etkileşimli ve Yaratıcı Bir Şişecam'a Doğru temasıyla gerçekleştirilen Çalıştay, Şişecam Topluluğu'nun 3 ana sürdürülebilirlik prensibi (KORU, GÜÇLENDİR, GELİŞTİR) dikkate alınarak organize edilmiştir. Çalıştay programı, Sürdürülebilirlik Komitesi'nin altında faaliyet gösteren çalışma grupları arasından Çevre, Enerji & Su, Çeşitlilik & Kapsayıcılık ve İnovasyon gruplarının ilgili konularını kapsamıştır.

Çalıştay'a Şişecam Genel Merkezi ve yurt içi ve yurt dışı fabrikalardan %40'ı kadın, %60'ı erkek olmak üzere toplam 153 kişi katılmıştır. Ayrıca video-konferans yoluyla Bulgaristan ve Rusya'dan çalıştaya aktif katılım sağlanmıştır. Çalıştay sunumları Şişecam'ın faaliyet gösterdiği tüm ülkelerdeki tesislerle paylaşılmıştır.

RAPOR HAKKINDA

YÖNETİM KURULU BAŞKANI'NIN MESAJI

KİMYASALLAR GRUP BAŞKANI'NIN MESAJI

SODA SANAYİİ A.Ş. HAKKINDA

2017 PERFORMANSI

STRATEJİK SÜRDÜRÜLEBİLİRLİK YAKLAŞIMI

SÜRDÜRÜLEBİLİRLİK YÖNETİMİ

SÜRDÜRÜLEBİLİRLİK RİSKLERİNİN YÖNETİMİ

KURUMSAL YÖNETİM VE İŞ ETİĞİ

STRATEJİK ÖNCELİKLİ KONULAR

PAYDAŞ DİYALOĞU

Paydaş Diyalogu

Soda Sanayii A.Ş., Sürdürülebilirlik Stratejisi ve performansını sürekli geliştirirken paydaşlarıyla diyalogu önemli bir unsur olarak görmektedir. Farklı fikirlerin kattığı değer bilinciyle, paydaş beklentilerini çift yönlü iletişim kanallarıyla düzenli aralıklarla toplayarak karar verme süreçlerine dâhil etmektedir. Bu kapsamda, paydaşlarıyla diyalogunu farklı platformlarda ve iletişim durumunun gerektirdiği sıklık doğrultusunda sürdürmektedir.

Belirlenen sürdürülebilirlik önceliklerine yönelik Soda Sanayii A.Ş. performansı, düzenli olarak sürdürülebilirlik raporu aracılığıyla paydaşların görüşüne sunulmaktadır. Elde edilen geri bildirimler, Soda Sanayii A.Ş. Sürdürülebilirlik Stratejisi'ni ve performansını ileri noktalara taşımak için kullanılan en önemli araçlardan biri konumundadır.

KURUMSAL ÜYELİKLER

Akdeniz İhracatçıları Birliği
Avrupa Soda Külü Üreticileri Derneği
Mersin Ticaret Sanayii Odası
Türkiye Kalite Derneği
Türkiye Kimya Sanayicileri Derneği
Uluslararası Krom Geliştirme Birliği

TEMEL PAYDAŞ GRUPLARI VE KATILIM PLATFORMLARI

Paydaş Grubu	İletişim Yöntemi	İletişim Sıklığı
Tedarikçiler	<ul style="list-style-type: none"> Günlük iş akışı Yüz yüze görüşmeler E-posta iletişimi 	İş akışının parçası olarak sürekli Ya da duruma özel olarak gerekli görüldüğünde
Çalışanlar	<ul style="list-style-type: none"> Memnuniyet anketi Öneri ve fikir paylaşım platformları Direkt geri bildirimlere dayalı yüz yüze görüşmeler Kıdem teşvik ödülü Tanıma ve Takdir ödüllendirme sistemi 	Katılım çeşidine göre değişen sıklıkta
Hissedarlar	<ul style="list-style-type: none"> Periyodik yayınlanan bilgilendirme raporları (Ör. Yıllık faaliyet raporu, CDP raporlaması, gelir ve ara dönem faaliyet raporları) Sosyal medya 	Yılda dört kere
Analistler	<ul style="list-style-type: none"> Yüz yüze toplantılar Telefon görüşmeleri 	Sürekli
	<ul style="list-style-type: none"> Analist Günü 	Yılda bir kere
Yatırımcılar	<ul style="list-style-type: none"> Yatırımcı ilişkileri sunumları Bültenler 	Yılda dört kere
	<ul style="list-style-type: none"> Webcast tele-konferanslar 	Yılda iki kere
	<ul style="list-style-type: none"> Roadshowlar 	Ayda bir kere
Üniversiteler	<ul style="list-style-type: none"> Birebir görüşmeler / toplantılar Konferanslar 	Sürekli
	<ul style="list-style-type: none"> Konferanslar Ortak çalışmalara aktif katılım (Projeler, Hibe sağlanması vs.) Staj programları 	Girişimin türüne göre değişen sıklıkta
Kamu Kuruluşları	<ul style="list-style-type: none"> Düzenli raporlama Toplantı, forum ve konferanslar Basın açıklamaları Birebir görüşmeler 	Yılda en az bir kere
	<ul style="list-style-type: none"> Memnuniyet anketleri 	İki yılda bir kere
Müşteriler	<ul style="list-style-type: none"> Yüz yüze toplantı ve konferanslar Telefon ve e-posta ile alınan geri bildirimler 	Sürekli
	<ul style="list-style-type: none"> Stratejik iş birlikleri Kuruluşlar Toplantılar 	Girişimin türüne göre değişen sıklıkta
Sivil Toplum Örgütleri (Ulusal ve Uluslararası)	<ul style="list-style-type: none"> Stratejik iş birlikleri Kuruluşlar Toplantılar 	Girişimin türüne göre değişen sıklıkta



KORU

DOĞAL KAYNAKLAR

KORU

Soda Sanayii A.Ş., muhafaza etmek ve iyileştirmek amaçlı çalışmaları ile doğal kaynakları ve kurumsal mirası dayanıklı ve sürdürülebilir yeni kuşaklar için KORUMAKTADIR.

Soda Sanayii A.Ş., küresel gündem kapsamında geliştirilen KORU yaklaşımı çerçevesinde, su ve karasal kaynaklara özel olarak odaklanarak, sürdürülebilir çevre ve doğal kaynak yönetimi uygulamalarını hayata geçirmektedir.

Süreçlerde doğal kaynakların verimli kullanımına odaklanılarak, atıklar kaynağında azaltılmakta, etkin su yönetimi uygulamaları hayata geçirilmekte ve çevresel etkisi azaltılmış ürünler tasarlanmaktadır. Soda Sanayii A.Ş., stratejik yaklaşımı doğrultusunda çevresel sürdürülebilirlik performansının sürekli gelişimini sağlarken operasyonel maliyetlerini de önemli ölçüde düşürmektedir.

Soda Sanayii A.Ş., KORU yaklaşımı çerçevesinde kendi hedeflerini yakalarken Şişecam Topluluğu'nun 2022 yılına kadar gerçekleştirmeyi öngördüğü aşağıdaki hedeflere katkıda bulunmaktadır:



2022'ye kadar, arıtılmış endüstriyel atık suyun %5'inin yeniden kullanılması



2022'ye kadar, operasyon coğrafyalarında yerel halk ile biyoçeşitlilik ve koruma uygulamalarının başlatılması



2022'ye kadar, en az 4 endüstriyel sinerji programının geliştirilmesi

ÇEVRE YÖNETİM SİSTEMİ

Soda Sanayii A.Ş., kimya sektöründe çalışmanın getirdiği sorumlulukla, çevresel etkisini en aza indirmek için faaliyetlerini uluslararası standartlarda yönetmektedir. Bu çerçevede çevre yönetimi faaliyetlerini Soda Sanayii A.Ş.'de kurulu olan Çevre Yönetim Sistemi ISO 14001 Çevre Yönetim Sistemi standartları dâhilinde yürütmektedir. Şirketimiz TS-EN-ISO 50001 Enerji Yönetim Sistemi sertifikasına sahip olup, 'Enerji Yöneticisi' sertifikalı çalışanların da bulunduğu, farklı disiplinlerdeki birim enerji sorumlularından oluşan 'Enerji Komitesi' ile enerji maliyetlerini disiplinli ve sürdürülebilir ENERJİ YÖNETİM çalışmaları ile azaltmaktadır. Bunun yanı sıra operasyonlarını Türkiye Kimya Sanayicileri Derneği tarafından yürütülen ve kimya sanayisine özgü gönüllü uygulama olan Üçlü Sorumluluk Taahhüdü altında çevre, sağlık ve iş güvenliği yönetim sistemlerine uygun olarak yönetmektedir.

2016 yılında hayata geçirilen Yalın Dönüşüm Programı ile tüm süreçlerde verimli üretim, kalite, teslimat hızı, maliyet gibi alanlarda yalın gelişim seviyesini sürekli olarak yükseltmeye devam etmektedir.

Enerji ve çevre yönetimi yaklaşımının bir parçası olan farkındalık çalışmalarıyla, çalışanlar ve iş ortağı çalışanlarında çevre bilinci oluşturmaya yönelik eğitimler gerçekleştirilmektedir. Bu kapsamda, 662 kişiye toplamda 331 kişi*saat çevre eğitimi verilmiştir.

Soda Sanayii A.Ş., 2017 yılında herhangi bir çevre cezası almamıştır.



Soda Sanayii A.Ş., kimya sektöründe çalışmanın getirdiği sorumlulukla, çevresel etkisini en aza indirmek için faaliyetlerini uluslararası standartlarda yönetmektedir.

KALİTE YÖNETİM SİSTEMİ VE ÜRÜN GÜVENLİĞİ

Soda Sanayii A.Ş., kalite ve ürün güvenliği yönetimini en üst seviyede tutarak müşteri ihtiyaçlarını en iyi şekilde karşılamayı hedeflemektedir. Bu kapsamda, kalite sistemini tüm tesislerde mevcut olan ISO 9001 Kalite Yönetim Sistemi ile yönetmektedir.

Soda Sanayii A.Ş.'nin bütün fabrikaları ISO 9001 Kalite Yönetim Sistemi ve ISO 14001 Çevre Yönetim Sistemi belgelerine sahiptir. Soda Fabrikası Rafine Bikarbonat ürünü ve Oxyvit Fabrikası ürünleri için ilgili bakanlıktan Yem Kayıt Belgeleri, Amerikan Gıda ve İlaç Dairesi (FDA) Belgesi, Helal ve Kosher sertifikaları mevcuttur. Soda Fabrikası Rafine Bikarbonat ürünü için ayrıca ISO 22000 ve FSSC Gıda Güvenliği Yönetim Sistemi Sertifikaları ve GMP+ Proses Sertifikaları bulunmaktadır. Oxyvit Kimya da Hayvan Yiyceklerinin ve Katkı Maddelerinin Doğrulanabilir Güvenlik (FAMI-QS) Sertifikası ile farklılaşmaktadır. Bununla birlikte, tüm ürünlerde Sınıflandırma Etiketleme ve Ambalajlama (CLP/SEA) Yönetmelikleri uygulanmaktadır.

Yönetim sistemlerinin etkinliğini arttırmak amacıyla QDMS (Quality Document Management System) altyapısı kurularak canlı yönetim sistemine geçilmiştir. Sahip olunan yönetim sistemlerinin dokümanları QDMS içine alınarak bütün sistem uygulamaları entegre bir şekilde yönetilmektedir.

	ISO 9001	ISO 14001	OHSAS 18001	ISO 27001	ISO 50001	ISO 22000	FSSC	HELAL	FDA	FAMIQS	KOSHER
Soda Sanayii A.Ş. Soda Fabrikası	✓	✓	✓	✓	✓	✓	✓	✓	✓		✓
Soda Sanayii A.Ş. Kromsan Fabrikası	✓	✓	✓	✓	✓		✓				
Oxyvit Kimya San. A.Ş.	✓	✓	✓	✓	✓			✓	✓	✓	✓

- ISO 50001: Enerji Yönetim Sistemi
- ISO 14001: Çevre Yönetim Sistemi
- OHSAS 18001: İş Sağlığı ve Güvenliği Yönetim Sistemi
- ISO 9001: Kalite Yönetim Sistemi
- ISO 22000: Gıda Güvenliği Yönetim Sistemi
- ISO 10002: Müşteri Memnuniyeti Yönetim Sistemi. Bikarbonat ürünü için Gıda Güvenliği Yönetim Sistemi
- ISO 22000, Gıda Güvenliği Yönetim Sistemi

REACH

Soda Sanayii A.Ş., hem soda hem de krom ürünlerinde önemli miktarda ihracat yapan bir şirket olarak, Avrupa Birliği standartlarını uygulamakta ve REACH Yönetmeliği'nin (Kimyasalların Kaydı, Değerlendirilmesi, İzni ve Kısıtlaması) tüm yükümlülüklerini yerine getirmeye devam etmektedir. Bu doğrultuda 2017 yılı içerisinde Krom Hidroksi Nitrat ürününün 10-100 ton/yıl tonaj bandında REACH kaydı tamamlanmıştır ve 100-1000 ton/yıl tonaj bandına güncellenmesi için başvuruda bulunulmuştur. 2018 yılı içerisinde sürecin tamamlanması beklenmektedir.

Soda Sanayii A.Ş.'nin "Lider Kaydettiren" olduğu Krom Nitrat ile Krom Klörür ürünleri için erişim mektubu satılarak kayıt dosyalarına yeni firmalar ortak edilmiştir. Kromik Asit ürününün REACH izin sürecinin 2018 yılı içerisinde sonuçlanması beklenmektedir. Yürürlüğe giren Korean REACH kapsamında Kromik Asit ürününün kayıt işlemleri için çalışmalara başlanmıştır.

Soda Sanayii A.Ş., 2017 Aralık ayında Türkiye'de yürürlüğe giren KKDİK (Kimyasalların Kaydı, Değerlendirilmesi, İzni ve Kısıtlanması Hakkında Yönetmelik) kapsamında düzenlenen seminer, çalıştay ve eğitimlere katılarak tüm gereklilikleri yerine getirmeye devam etmektedir.

Bunların yanı sıra, Kromsan ürünleri ambalaj ve klişeleri ilgili birimler ile iş birliği içerisinde CLP Yönetmeliği kapsamında revize edilmiştir.

Güvenlik Bilgi Formlarının Avrupa ve Türkiye mevzuatlarına uyumlu olarak yeniden oluşturulması ve tüm Avrupa dillerine tercüme edilebilmesi amacıyla yazılım programı araştırması yapılarak, Soda Sanayii A.Ş.'nin tüm koşullarını sağlayan firma ile satınalma süreci başlatılmıştır. Sürecin 2018 yılı içerisinde sonuçlanması beklenmektedir.

Doğal Kaynaklar

Hızlı nüfus artışına bağlı olarak artan kaynak baskısı, su ve diğer doğal kaynakların kullanımında sürdürülebilir uygulamalar geliştirilmesini zorunlu kılmaktadır. Soda Sanayii A.Ş., Birleşmiş Milletler Sürdürülebilir Kalkınma Hedefleri arasında yer alan Hedef 9 “Sanayi, Yenilikçilik & Altyapı”, Hedef 12 “Sorumlu Tüketim ve Üretim” ve Şişecam Sürdürülebilirlik Stratejisi’nin KORU ilkesine uyumlu olarak, gelecek nesillerin dirençli ve sürdürülebilir bir dünyada yaşaması için doğal kaynakları korumaya özen göstermektedir. Bu anlayışı tüm iş süreçlerine entegre etmekte, sürdürülebilir çevre ve doğal kaynak yönetimi uygulamaları ile bu alandaki performansını her geçen gün güçlendirmektedir.

ATIK YÖNETİMİ

Sürdürülebilir üretim ve tüketim alışkanlıklarının yaygınlaşmasında ve döngüsel ekonomiye geçişte atık yönetiminin önemli bir yeri olduğuna inanan Soda Sanayii A.Ş., tüm faaliyetlerinde atıkları geri dönüştürerek ve yeniden kullanarak doğal kaynak kullanımını azaltmayı hedeflemektedir.

Soda Sanayii A.Ş.’de dijitalleşme süreçleri yakından takip edilerek, etkin bir atık yönetimi gerçekleştirilmektedir. Soda Fabrikası yasal yükümlülüğü kapsamında kurulmuş olan Sürekli Atıksu İzleme Sistemi (SAİS) sayesinde atık su miktarı ve analizleri düzenli izlenmekte ve Çevre ve Şehircilik Bakanlığı çevrimiçi sisteme veri aktarımı sağlanmaktadır.

Bu yıl, atık yönetimine ilişkin yürütülen faaliyetlerle kâğıt, karton, plastik, cam ve metal gibi malzemelerden oluşan yaklaşık 3.500 ton atık geri dönüştürülmüştür.

Soda Sanayii A.Ş., yurt dışı fabrikalarında da atık yönetimi anlayışının benimsenmesi ve bu yöndeki uygulamaların hayata geçirilmesini önemsemektedir. Bu yaklaşımın bir sonucu olarak bu yıl Bosna Hersek’teki Lukavac fabrikasında metal atık miktarında %15, belediyeye gönderilen atık miktarında ise %19 azalma sağlanmıştır.

“

Bu yıl, atık yönetimine ilişkin yürütülen faaliyetlerle kâğıt, karton, plastik, cam ve metal gibi malzemelerden oluşan yaklaşık **3.500 ton** atık geri dönüştürülmüştür.

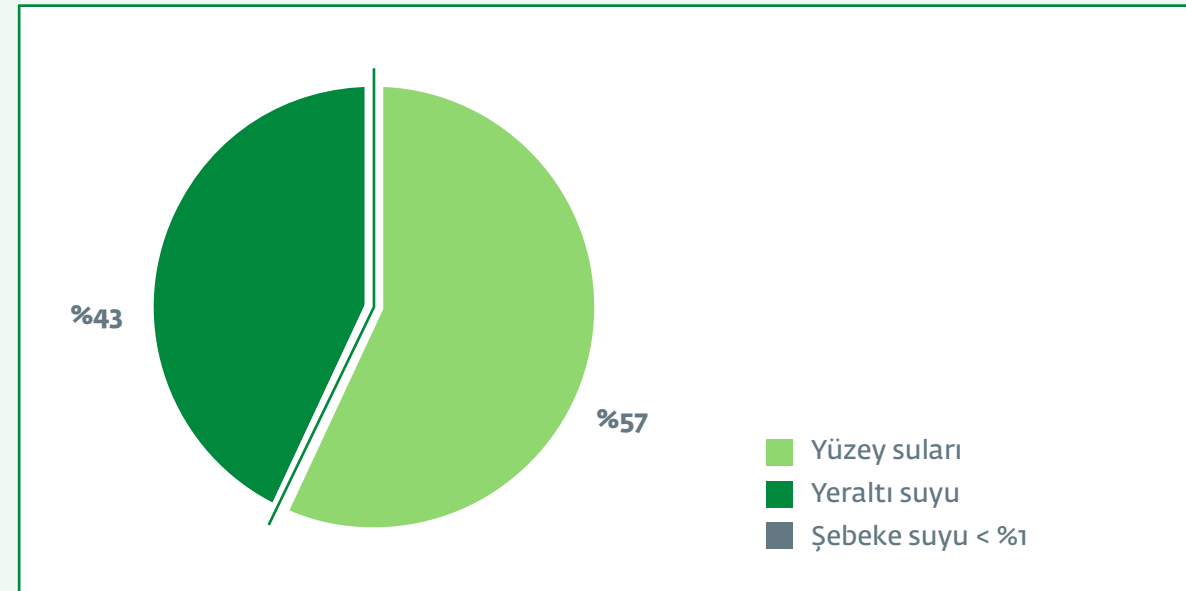
DOĞAL KAYNAKLAR

SU YÖNETİMİ

KORU yaklaşımı çerçevesinde, su yönetimi Soda Sanayii A.Ş.'nin odaklandığı alanlar arasında yer almaktadır. Soda Sanayii A.Ş., su ayak izini yönetmek ve suyun daha verimli kullanımını sağlayarak su tüketimini azaltmak için çalışmaktadır.

Soda Sanayii A.Ş., su kullanımının yoğun olduğu bir sektörde faaliyet göstermenin bilinciyle hareket etmektedir. Buhar üretiminde ve soğutma işlemlerinde kullanılan suyu etkin bir şekilde yönetmek için projeler geliştirmektedir.

Kaynağına göre su kullanımı



2015 yılından itibaren yürütülen iyileştirme çalışmalarına ilave olarak 2017 yılında, soğutma kulelerinin yenilenmesi ile su ve enerji verimliliği sağlanan proje sayesinde yaklaşık 71.000 m³ su ve yaklaşık 180 bin TL finansal tasarruf gerçekleştirilmiştir. Buna paralel olarak, bir ton soda üretimi için harcanan soğutma suyu miktarı da bir önceki yıla kıyasla azaltılmıştır.



Geçtiğimiz yıl, 16,65 m³ olan ton soda başına tüketilen soğutma suyu miktarı, bu yıl daha da azaltılarak 15,5 m³'e düşürülmüştür.

Soda Sanayii A.Ş., süreçlerinde ton soda başına 2,44m³ su kullanarak, ESAPA (Avrupa Soda Külü Üreticileri Derneği) tarafından da onaylanan BREF (Best Available Techniques Reference Docm.) proses suyu tüketim değerlerinin alt seviyesindedir.

Suyun geri kazanılıp üretim faaliyetlerinde yeniden kullanılması, Soda Sanayii A.Ş.'nin doğal kaynak yönetimi anlayışının önemli bir parçasını oluşturmaktadır. Buradan yola çıkarak gerçekleştirilen çalışmalar ile geri kazanılan su miktarı son iki yılda yaklaşık %16 oranında arttırılmıştır. Bu yıl, yaklaşık 2 milyon ton su tekrar kullanılarak, tüketilen toplam su miktarının yaklaşık %9'u geri kazanılmıştır. Soda Sanayii A.Ş.'de su ayak izini yönetmek için gerçekleştirilen çalışmalarla son iki yılda toplam su kullanımı yaklaşık %11, atık su miktarı ise %27 oranında azaltılmıştır.

Soda külü üretim sektöründe öncü bir uygulama olan, endüstriyel atık su arıtma tesisi dünyada ilk defa Soda Fabrikası'nda kurulmuştur. KORU yaklaşımından beslenen ve gelecekte hayata geçirilmesi planlanan uygulamalar ile Soda Sanayii A.Ş., su ayak izini etkin bir şekilde yönetmek ve su tasarrufu hedeflerine ulaşmak için çalışmaktadır.

BİYOÇEŞİTLİLİK

Birleşmiş Milletler Sürdürülebilir Kalkınma Hedefleri arasında yer alan Hedef 15 "karasal ekosistemlerin sürdürülebilir kullanımının korunması, geliştirilmesi ve desteklenmesi" hedefine paralel olarak biyoçeşitliliğin korunması ve yönetimi, Soda Sanayii A.Ş. sürdürülebilirlik vizyonu ve stratejik hedeflerinin ayrılmaz bir parçasını oluşturmaktadır.

Soda Sanayii A.Ş., üretim süreçlerinin doğaya bağımlı olduğunun farkındadır. Bu nedenle, özellikle faaliyet gösterdiği alanlarda çevresel etkisini göz önünde bulundurarak, doğa koruma çalışmaları doğrultusunda biyoçeşitliliğin korunmasına büyük önem vermektedir. Soda Sanayii A.Ş., faaliyetleriyle sürdürülebilir kalkınma hedeflerinin gerçekleştirilmesine de katkı sağlamaktadır.

Bu doğrultuda, faaliyet gösterdiği alanlarda biyoçeşitlilik değerini artırıcı koruma ve ağaçlandırma çalışmaları yapmaktadır. Soda Sanayii A.Ş. fabrikalarının bulunduğu Mersin Kazanlı bölgesindeki sahil, nesli tehlike altında olan deniz kaplumbağalarının yuvalama bölgesidir. Bu yıl da Soda Sanayii A.Ş. çalışanları, aileleri ve Kazanlı Lisesi öğrencilerinin katılımıyla üreme sezonu öncesi sahil temizliği etkinliği gerçekleştirilmiştir. Böylelikle, deniz kaplumbağalarının yaşam alanlarının korunması ve toplumun biyoçeşitliliğin değeri konusunda bilinçlenmesi sağlanmıştır.

Soda Sanayii A.Ş., her sene gerçekleştirdiği bir diğer biyoçeşitlilik çalışması olan fidan dikme etkinliğini bu yıl da tekrarlamıştır. Son 12 yıldır toplamda 40.000 fidan dikilerek bitki biyoçeşitliliğine katkı sağlanmıştır.



GÜÇLENDİR

ÇEŞİTLİLİK & KAPSAYICILIK
SÜRDÜRÜLEBİLİRLİK ALANINDA ULUSLARARASI
LİDERLİK VE SAVUNUCULUK
DİJİTALLEŞME VE TOPLUM

ÇEŞİTLİLİK & KAPSAYICILIK

SÜRDÜRÜLEBİLİRLİK ALANINDA ULUSLARARASI

LİDERLİK VE SAVUNUCULUK

DİJİTALLEŞME VE TOPLUM

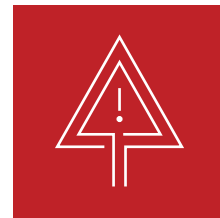
GÜÇLENDİR

Soda Sanayii A.Ş., çeşitlilik ve kapsayıcılığı teşvik eden uygulamaların savunuculuğu ve uygulanması yoluyla, çalışanlarını, yerel toplulukları, savunmasız kesimleri ve tedarik zincirini **GÜÇLENDİREK** sürdürülebilir çözümler konusunda aktif birer oyuncu olmalarını desteklemektedir.

Soda Sanayii A.Ş., GÜÇLENDİR yaklaşımı ile çeşitlilik ve kapsayıcılık konularının hem kurumsal hem de operasyonel düzeyde günlük uygulamalara entegre olmasını sağlarken dijitalleşme ve toplumun ilerlemesini de teşvik etmektedir.

Soda Sanayii A.Ş., çeşitlilik, kapsayıcılık ve dijitalleşmeyi teşvik eden uygulamalar yoluyla, çalışanlarını, yerel toplulukları, savunmasız kesimleri ve tedarik zincirini güçlendirerek sürdürülebilir çözümler konusunda aktif birer oyuncu olmalarını desteklemektedir.

GÜÇLENDİR yaklaşımıyla kendi hedeflerini yakalarken Şişecam Topluluğu'nun 2022 yılına kadar gerçekleştirmeyi öngördüğü aşağıdaki hedefe de katkıda bulunmaktadır:



2022'ye kadar, sıfır iş kazası (LTIFR*)

* Yaralanma sıklığına bağlı kayıp zaman oranı

ÇEŞİTLİLİK & KAPSAYICILIK

SÜRDÜRÜLEBİLİRLİK ALANINDA ULUSLARARASI

LİDERLİK VE SAVUNUCULUK

DİJİTALLEŞME VE TOPLUM

SODA SANAYİİ A.Ş.'DE ÇALIŞMA HAYATI

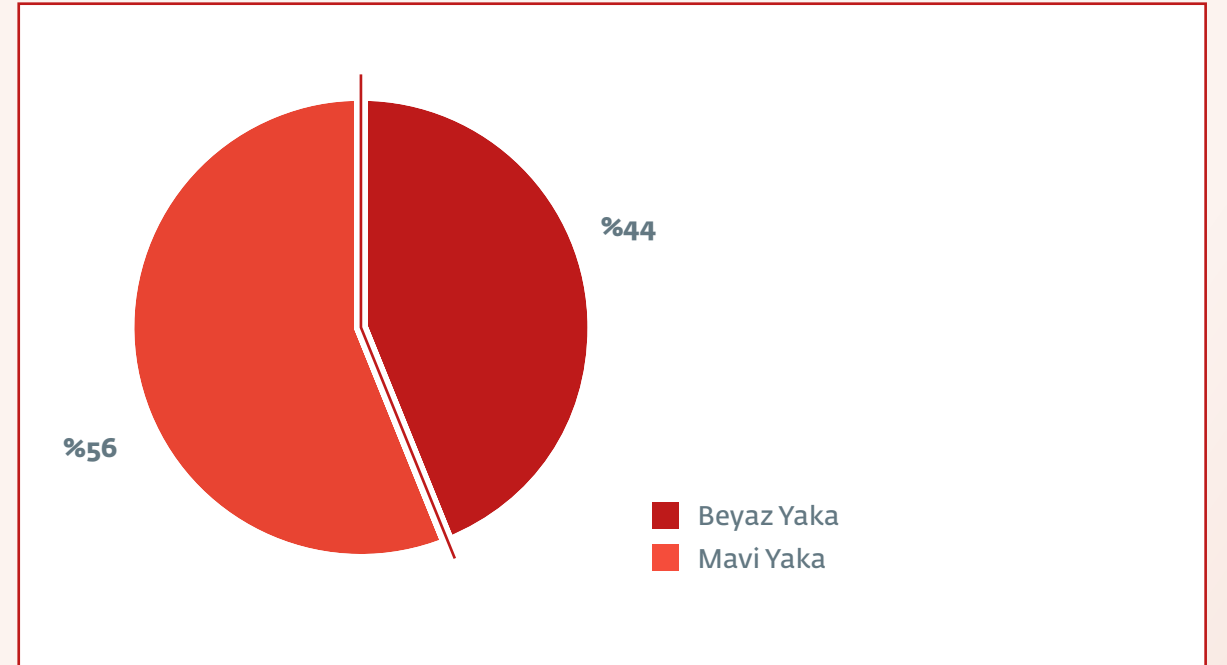
Soda Sanayii A.Ş.'nin elde ettiği başarılarıdaki en belirleyici etken çalışanlarıdır. Soda Sanayii A.Ş., çalışanlarına, hiçbir ayırım gözetmeden, ulusal ve uluslararası standartlara uygun, tüm hakların sunulduğu, adil ve keyifli bir iş ortamı sunmaktadır. Bu çerçevede, günümüz çalışma koşullarına paralel rekabet ve verimlilik odaklı endüstri ilişkileri kurmakta, Soda Sanayii A.Ş. kurum kültürüne uygun bir iş sağlığı ve güvenliği kültürü oluşturmaktadır.

Yurt içi tesislerinde toplam 960 şirket çalışanın %44'ü Beyaz Yaka %56'sı Mavi Yaka çalışanlardan oluşmaktadır. Küresel sürdürülebilir başarı için yenilikçi ve birlikte öğrenen kurum kültürünü yaygınlaştırmakta, faaliyet gösterdiği iş alanlarında en iyi insan kaynakları uygulamalarını hayata geçirmekte ve tüm paydaşlarına değer katan bir insan kaynakları politikası uygulamaktadır.



Küresellik, fırsat eşitliği, farklılıklara saygı, kapsayıcılık, nesnellik ve sürekli gelişim gibi temel odaklar çerçevesinde oluşturulan, Soda Sanayii A.Ş.'nin benimsediği, Şişecam Topluluğu İnsan Kaynakları Politikası, faaliyet gösterilen ülkelerin dillerine tercüme edilerek kurumsal iletişim portalı üzerinden paylaşılmaktadır.

Kategoriye Göre Çalışan Dağılımı



ÇEŞİTLİLİK & KAPSAYICILIK

SÜRDÜRÜLEBİLİRLİK ALANINDA ULUSLARARASI

LİDERLİK VE SAVUNUCULUK

DİJİTALLEŞME VE TOPLUM

Çeşitlilik ve Kapsayıcılık

Yenilikçi ve üretken toplumlar sadece çeşitliliğin ve fırsat eşitliğinin olduğu ortamlarda ortaya çıkabilmektedir. Soda Sanayii A.Ş., küresel insan kaynağının farklılıklarını ve kültürel mirasını gelecek nesillere güçlendirerek taşımak için çaba göstermektedir. Tüm uygulamalarında kapsayıcılığı ve fırsat eşitliğini temel almaktadır.

Soda Sanayii A.Ş., Şişecam Sürdürülebilirlik Stratejisi'nin "Güçlendir" ilkesiyle, başta kadınlar olmak üzere tüm paydaşlarının güçlendirilmesine odaklı, insanı merkez alan güçlü bir yönetim yaklaşımı ortaya koymaktadır. Birleşmiş Milletler Sürdürülebilir Kalkınma Hedeflerinden Hedef 5 Toplumsal Cinsiyet Eşitliği, Hedef 10 Eşitsizliğin Azaltılmasıyla bağlantılı olarak çeşitlilik ve kapsayıcılığı teşvik eden uygulamaları hayata geçirerek çalışanlarını ve paydaşlarını güçlendirmeyi amaçlamaktadır.



Ayrımcılık konusunda iş dünyasının karşı karşıya olduğu en büyük sorunlardan biri kadın istihdamı konusunda yaşanmaktadır. Şişecam, kadın çalışanlarının istihdamını ve yönetim kademelerinde yer almalarını desteklemektedir.

Soda Sanayii A.Ş., Sürdürülebilirlik Komitesi'ne bağlı olarak Çeşitlilik ve Kapsayıcılık Çalışma Grubu'nun kurulmasıyla birlikte iç ve dış paydaşların katkıları ile ihtiyaç duyulan faaliyetleri planlamaya başlamıştır. Bu kapsamda, çalışma grubunda Kadınların Çalışma Koşullarının İyileştirilmesi ve Kolaylaştırılması, Kadınların İşgücüne Katılımı ve Kariyer Gelişimine Destek Olma, Farkındalık ve Paydaşlarla İş Birliği konularında aksiyon önerileri oluşturulmuştur.

Soda Sanayii A.Ş., çalışanlarının ücretlendirme, yan haklar, kariyer ve performans yönetimini cinsiyet, din, dil, ırk gibi konularda ayırım yapmadan gerçekleştirmektedir. Aynı iş ve beceri deneyimine sahip çalışanlar arasında hiçbir alanda herhangi bir ayırım gözetilmemektedir. Soda Sanayii A.Ş. operasyonları kapsamında gerçekleşen ayrımcılık vakası ya da şikâyeti bulunmamaktadır.

Soda Sanayii A.Ş.'de Yönetim Kurulu'nun %10'u kadınlardan oluşmaktadır. 2016 yılında yeni işe alınan kadın çalışan oranı toplam işe alınanların %4'ü iken 2017 yılında bu oranı %11'e yükseltmiştir.

ÇEŞİTLİLİK & KAPSAYICILIK

SÜRDÜRÜLEBİLİRLİK ALANINDA ULUSLARARASI
LİDERLİK VE SAVUNUCULUK

DİJİTALLEŞME VE TOPLUM

ÇALIŞAN HAKLARI

Soda Sanayii A.Ş., çalışanlarının temel hak ve özgürlüklerini sürekli olarak gözetmekte, istikrarlı yüksek performansı ödüllendiren, piyasa koşulları ile uyumlu ve rekabetçi ücret ve yan hak stratejileri uygulamaktadır. Çalışanların iş ve özel yaşamı arasındaki dengeyi destekleyen insan kaynakları programları hayata geçirilmektedir.

Farklı beklenti ve ihtiyaçlara sahip zengin insan kaynağından hareketle, çalışanlar için esnek çalışma olanakları yaratılmakta ve esnek çalışma saatleri, esnek yan haklar, sosyal aktiviteler sunulmaktadır.

Tüm Soda Sanayii A.Ş. çalışanları Bireysel Emeklilik Sistemi (BES) Yönetmeliği hükümleri uyarınca işveren katkılı BES'e dâhil olabilmektedir. İşveren katkılı BES sistemine, Şirket ile 6 aylık fiili çalışma süresini dolduran beyaz yaka çalışanlar, kendi talepleriyle dâhil olmaktadır. Soda Sanayii A.Ş.'de bu yıl, Soda ve Krom Tesislerinde 204, Oxyvit Kimya'da 21 olmak üzere toplam 225 kişi BES avantajından faydalanmıştır.

Soda Sanayii A.Ş.'de, çalışanların sendikal haklarının korunması titizlikle takip edilen konuların başında gelmektedir. Çalışanların şirket yönetimiyle ilişkilerinde sağlıklı bir yapı çerçevesinde temsil edilmesi, toplu sözleşme ve örgütlenme haklarını özgürce kullanabilmelerine önem verilmektedir. Topluluk bünyesindeki Endüstri İlişkileri Direktörlüğü koordinasyonunda sendikal ilişkiler yürütülmektedir. Bu yıl sonu itibarıyla 5 adet mavi yaka çalışan dışında tüm mavi yaka çalışanlar toplu sözleşme kapsamında yer almaktadır.

“

Farklı beklenti ve ihtiyaçlara sahip zengin insan kaynağından hareketle, çalışanlar için esnek çalışma olanakları yaratılmakta ve esnek çalışma saatleri, esnek yan haklar, sosyal aktiviteler sunulmaktadır.

ÇEŞİTLİLİK & KAPSAYICILIK

SÜRDÜRÜLEBİLİRLİK ALANINDA ULUSLARARASI
LİDERLİK VE SAVUNUCULUK

DİJİTALLEŞME VE TOPLUM

GÜVENLİ ÇALIŞMA ORTAMI

Sürdürülebilir başarı, ancak yerleşmiş bir İSG kültürünün varlığı ile mümkündür. Soda Sanayii A.Ş. bunun bilinciyle, faaliyetlerinin tüm aşamalarını sağlıklı ve güvenli bir çalışma ortamında gerçekleştirmektedir.

Soda Sanayii A.Ş.'de yürütülen İSG faaliyetleri, Şişecam Topluluğu Endüstri İlişkileri Direktörlüğü ile iş birliği içerisinde yürütülmektedir. Çalışanların sağlık ve güvenliği, tüm tesislerde mevcut olan OHSAS 18001 İSG Yönetim Sistemi ile yönetilmektedir. Bu doğrultuda tüm Soda Sanayii A.Ş. yurt içi fabrikalarında İSG Uzmanlarından oluşan ekipler tarafından, farklı gruplardaki fabrikalara çapraz denetimler gerçekleştirilmektedir. Soda Sanayi A.Ş.'nin kendi bünyesinde de iş güvenliği uzmanı, iş yeri hekimi ve sağlık personellerinden oluşan bir İSG birimi ve her fabrikada yönetimden bir temsilcinin de üyesi olduğu bir İSG Komitesi bulunmaktadır. Müdür, şef ve mühendisler tarafından İSG İş Denetimleri gerçekleştirilmektedir. Denetim esnasında bir işin yapılışı gözlemlenerek tehlike ve riskler ile önlemler karşılaştırılıp işin güvenli yapılıp yapılmadığı kontrol edilmektedir.

İSG kültürünün içselleştirilmesi amacıyla çalışmalara devam edilmektedir. Bu yıl İSG Elçileri projesi ve çalışmaları değerlendirilerek çıkan iyi uygulamalar paylaşılmıştır. Fabrikalarda yaşanan ciddi kazaların etkilerini anlatan spot filmler ve hazırlanan Yüksekte Güvenli Çalışma Rehberi yurt içindeki tüm çalışanların kullanımına sunulmuştur. Ayrıca İSG kültürünün gelişmesinde ön plana çıkan olgulardan biri olan Liderlik kavramının gelişmesi için üretimde yer alan yöneticilere İSG Liderlik eğitimleri verilmiştir.

Soda Sanayii A.Ş., İSG Politikası'nda yer alan, üretim faaliyetlerinin her aşamasını sağlıklı ve güvenli çalışma ortamında gerçekleştirme hedefi için çalışmakta, çalışanlarına İSG eğitimleri vermektedir. Çalışanlarına sağladığı tüm eğitimlerin yaklaşık %58'i İSG konulu eğitimlerden oluşmaktadır. Her yıl gerçekleştirilen İSG eğitimlerinin yanında bu yıl 906 kişi*saat İSG konulu eğitim sağlanmıştır. Ayrıca taşeron çalışanlara da Soda Sanayii A.Ş. prensipleriyle iş yapmaları ve aynı güvenlik anlayışıyla çalışmalarını için çalışmaya başlamadan önce 2 saatlik İSG işbaşı eğitimi verilmektedir. Bu eğitimler 6 aylık periyotlarla tekrarlanmaktadır.

Soda Sanayii A.Ş.'de hiçbir ölümlü vaka ve meslek hastalığı yaşanmadığı gibi, yapılan iyileştirmeler sonucunda kaza sayısı 2016 yılına kıyasla %37 azaltılmıştır. Buna paralel olarak 2016 yılına göre kaza sıklık oranında %38, kayıp gün oranında %13 azalma sağlanmıştır.

Soda Sanayii A.Ş., gerçekleştirdiği iyileştirmelerle, çalışanlarına sürekli sağlıklı ve güvenli bir çalışma ortamı sağlamayı hedeflemektedir. Bu kapsamda, yıl içinde, proje bazlı işlerde İş Yapma Metodu uygulaması başlatılmıştır. Bu uygulamayla iş öncesinde her adım için alınması gereken önlemler ve kullanılacak aletlerin uygunluğu kontrol edilmektedir. Ağır tonajlı kaldırma operasyonlarında **Kaldırma Planı** hazırlanarak, ilgili sertifikaya sahip kişilerin operasyonda bulunmaları zorunlu hale getirildi. Ayrıca **İşbaşı konuşmaları (Toolbox Talks)** ile çalışanları en fazla karşılaşılan riskler hakkında bilgilendirilmektedir.

ÇEŞİTLİLİK & KAPSAYICILIK

SÜRDÜRÜLEBİLİRLİK ALANINDA ULUSLARARASI
LİDERLİK VE SAVUNUCULUK

DİJİTALLEŞME VE TOPLUM

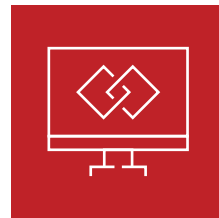
ÇALIŞAN MUTLULUĞU

Soda Sanayii A.Ş., çalışanların bağlılığını, işlerinden memnuniyetlerini ve olumlu iş iklimini geliştirici yaklaşımlarını sürekli geliştirerek sağlıklı, güvenli ve kurum değerlerinin yaşatıldığı bir çalışma ortamı sağlamaktadır.

Çalışanlar için uygun çalışma iklimini oluşturabilmek amacıyla gerçekleştirilen, çalışan bağlılığını ölçmeye ve sonuçlarından yararlanarak iyileştirme faaliyetleri geliştirmeye yönelik Çalışan Bağlılığı Anketi'nin üçüncüsünü gerçekleştirilmiştir. Bu yıl ilk kez beyaz yaka çalışanların yanı sıra yurt içi fabrika ve işletmelerdeki mavi yaka çalışanlar da ankete dâhil edilmiştir. Çalışan Bağlılığı Anketi ile birlikte beyaz yaka çalışanlara Kurumsal İtibar Araştırmaları Anketi de uygulanmıştır. Şişecam Topluluğu tarafından yapılan ve tüm Topluluğu kapsayan Çalışan Bağlılığı Anketi'ne katılım oranı 2015'te %77 iken bu yıl %81'e yükselmiştir. Yalnızca beyaz yaka çalışanlara uygulanan Kurumsal İtibar Araştırmaları Anketi'ne katılım da %77 oranındadır. Soda Sanayii A.Ş.'de de çalışan geri bildirimleri ve şikâyet mekanizmalarıyla çalışan haklarını korumaya yönelik çalışmalar yapılmaktadır. Bu yıl çalışanların hiçbirinden olumsuz geri bildirim veya şikâyet alınmamıştır.

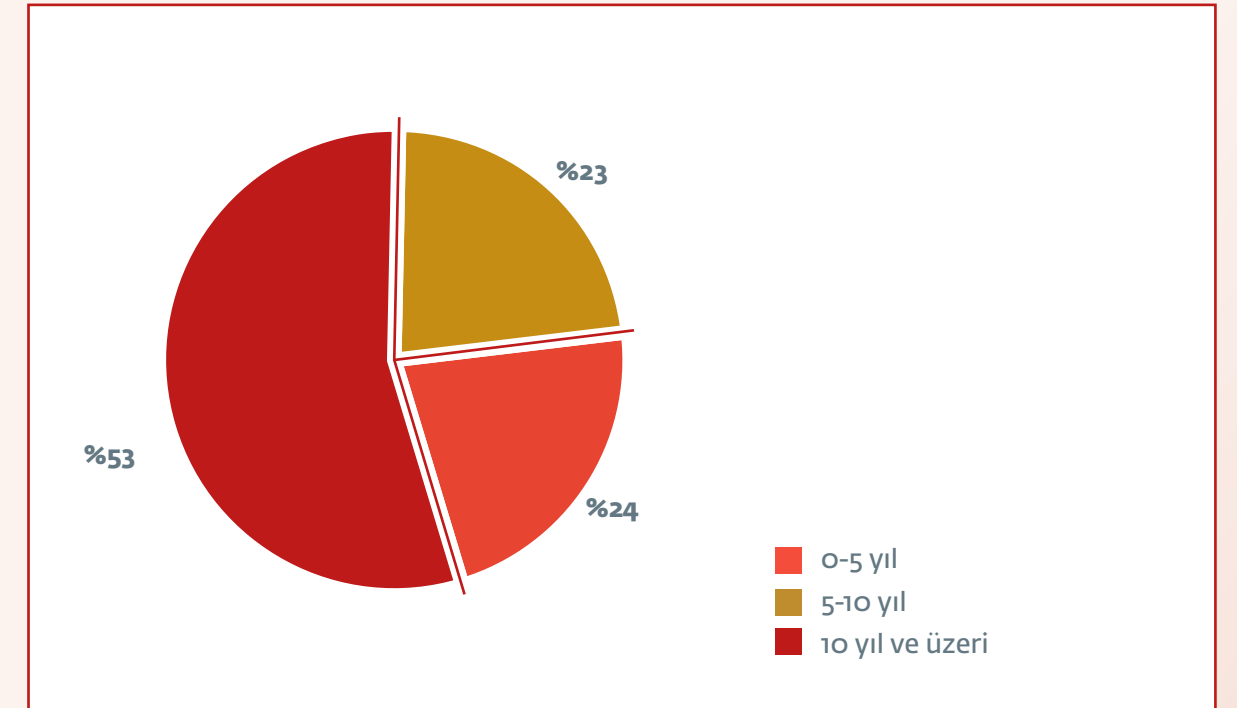
Soda Sanayii A.Ş., çalışanlarının uzun yıllar Şirket bünyesinde çalışmasının, başarısının devamlılığında önemli bir yeri olduğuna inanmaktadır. Bu kapsamda, çalışanların iş süreçlerine katkıda bulunmalarını sağlayacak bir iş ortamı oluşturmakta, onlara kariyer ve gelişim fırsatları sunmaktadır. Soda Sanayii A.Ş.'de çalışanların yarısından fazlası 10 ve üzeri yıldır Şirket bünyesinde ve Şirketin toplam çalışan devir oranı %4,8'dir. Bu yıl doğum izninden yararlanan 81 çalışanın işe devam oranı %98'dir.

Soda Sanayii A.Ş., çalışanlarının şirket karar alma mekanizmalarına katılımlarını teşvik etmekte, fikir ve önerilerini paylaşabilecekleri, Şişecam Topluluğu ve Soda Sanayii A.Ş.'deki gelişmelerden haberdar olarak etkin iletişim kurabilecekleri katılımcı bir kurum kültürü için çeşitli uygulama ve projeleri hayata geçirmektedir.



Campport- Kullanıcı dostu, kolay erişilebilir ve interaktif bir yapı olan kurumsal intranet sistemi sayesinde Soda Sanayii A.Ş. içerisinde iletişim aktif bir şekilde sürdürülmektedir.

Yıllara Göre Çalışan Sayısı



Fikir Fabrikası, çalışanların Soda Sanayii A.Ş.'ye katma değer sağlayan, verimliliği arttıran, iş iklimini ve kurum kültürünü geliştirmeyi hedefleyen, yenilikçiliği benimseyen yaratıcı fikirlerinin değerlendirilmesine ve ödüllendirilmesine olanak sağlamaktadır.

ÇEŞİTLİLİK & KAPSAYICILIK

SÜRDÜRÜLEBİLİRLİK ALANINDA ULUSLARARASI
LİDERLİK VE SAVUNUCULUK

DİJİTALLEŞME VE TOPLUM

YETENEK VE KARIYER YÖNETİMİ

Soda Sanayii A.Ş., en çok tercih edilen işveren olma hedefinden hareketle, işe alımdan kariyer yönetimine, eğitim ve gelişimden performans yönetimine kadar tüm insan kaynakları süreçlerinde nesnel, sistematik ve gelişim odaklı bir yaklaşım izlemektedir. Çalışanlarının mesleki ve bireysel gelişimlerini destekleyecek eğitim programları tasarlamaktadır. Ayrıca farklı alanlarda yetkinliklerini arttırmak ve yeni olanaklar sunmak üzere, tüm çalışanlarına düzenli performans değerlendirmeleri, kariyer yönetimi ve gelişim uygulamaları sağlamaktadır.

Yetenekleri elde tutmada önemli bir program olan Kariyer Yönetim Sistemi kapsamında organizasyonel ve kişisel ihtiyaçlar planlanarak tüm çalışanlarımıza kariyerlerini geliştirme ve ilerleme imkânı sunulmaktadır. Beyaz ve mavi yakalı çalışanların katılabileceği Değerlendirme ve Gelişim Merkezi uygulamalarında yetkinlik analizleri yapılarak, gelişim planları oluşturulmaktadır. Soda Sanayii A.Ş., eğitimlerinde mesleki ve İSG gibi teknik konuların yanı sıra, çevresel, sosyal, liderlik vb. konularda da çalışanlarının gelişimine katkıda bulunarak sürdürülebilirlik hedeflerinin çalışanlar tarafından özümsemesine ve gerçekleştirilmesine katkı sağlamaktadır. 2017 yılında çalışan başına ortalama yıllık eğitim 12,2 saat olarak gerçekleşmiştir.

Şişecam Akademi, fark yaratan gelişim çözümleriyle; teknik/mesleki gelişim, kişisel gelişim, kurumsal gelişim ve liderlik odak alanlarında tüm Topluluk çalışanlarına ihtiyaçlarına göre ve kariyer yolları ile bağlantılı okul ve programları yapılandırmaya 2017 yılında da devam etmiştir. Akademi ile çalışanlar yurt içi ve yurt dışında çeşitli konularda konferans, seminer ve zirvelere katılım sağlayabilmekte, yabancı dil desteği alabilmekte ve yüksek lisans yapmak isteyenler belirli oranlarda kurum desteği alabilmektedir. Soda Sanayii A.Ş.'de yeni işe başlayan çalışanların kuruma adaptasyonunu ve işe katkısını arttırmak, kurum kültürünü yaşatmak ve tecrübe paylaşım platformları yaratmak amacıyla 'Oryantasyon Programı' Şişecam Akademi tarafından 2017 yılında yeniden yapılandırılmıştır.

Soda Sanayii A.Ş.'nin küresel adaptasyon stratejisi doğrultusunda, çalışanların İngilizce yabancı dil yetkinliklerinin geliştirmelerini sağlamak amacıyla **İngilizce Dil Gelişim Programı** tasarlanmıştır.

Bu yıl ayrıca, üretim dışında görev yapan çalışanlar için, cam üretimi konusunda temel bilgilerin aktarılması ve farkındalık oluşturulması amacıyla Şişecam Topluluğu tarafından hazırlanan Cam Üretim Simülasyonu'na Soda Sanayii A.Ş. çalışanları da katılmıştır. Görev, puan, rekabet ve problem çözme gibi öğelerle zenginleştirilmiş Cam Üretim Simülasyonu'nda en yüksek puana ulaşan 3 çalışana ödül verilmiştir.

ÇEŞİTLİLİK & KAPSAYICILIK

SÜRDÜRÜLEBİLİRLİK ALANINDA ULUSLARARASI
LİDERLİK VE SAVUNUCULUK

DİJİTALLEŞME VE TOPLUM

Sürdürülebilirlik Alanında Uluslararası Liderlik ve Savunuculuk

Soda Sanayii A.Ş., küresel düzeyde faaliyet gösteren bir Şirket olarak, sektör ve etki alanında öncü sorumluluklar almaktadır.

Orta ve uzun vadede, yenilikçi uygulamaları ile bir rol model teşkil ederek sürdürülebilirliğin uluslararası destekleyicisi ve savunucusu konumunu güçlendirmeyi, aynı zamanda çalışanlarını, yerel toplulukları, savunmasız kesimleri ve tedarik zincirini de bu konuda birer savunucu haline getirmeyi hedeflemektedir.

Diğer taraftan, etki alanında ölçek etkisi yaratabilmek ve ortak akıl yoluyla yenilikçi çözümler hayata geçirebilmek amacıyla iş birliklerine önem vermektedir. Bu amaçla, ortaklıklarını güçlendirmek üzere, mevcut üyeliklerine ek olarak, uluslararası örgütler ve üniversiteler başta olmak üzere, sanayi kuruluşları, hükümetler, sivil toplum kuruluşları ile görüşmelere devam etmektedir. Ayrıca tedarik zinciri, tüketicileri ve faaliyette bulunduğu bölgelerdeki yerel halk ile de diyalogunu güçlendirmektedir.

İŞ BİRLİKLERİ

Soda Sanayii A.Ş., sürdürülebilirlik ortaklığını, faaliyet gösterdiği alanlara göre her geçen gün güçlendirmektedir. Ortaklıkların güncel hedefleri temel olarak, genel sürdürülebilirlik ilkeleri, hayat döngüsü yönetimi ve çalışma sürecine entegre edilmesi, veri yönetimi, toplumsal cinsiyet, kapsayıcılık ve çeşitlilik, su, toprak ve biyoçeşitlilik gibi doğal kaynakların yönetimi gibi sürdürülebilirliğin özel alanlarında kurumsal kapasite inşasını güçlendirmeye ilişkindir. Soda Sanayii A.Ş., bu hedefleri tedarik zinciri, tüketiciler ve yerel halk için geliştireceği görüşme planları ile desteklemektedir. Stratejiye ilişkin eylemler ortaya çıktıkça daha detaylı bir ortaklık planı geliştirilip uygulamaya geçirilmesi hedeflenmektedir.

Soda Sanayii A.Ş., sürdürülebilirlikte uluslararası bir lider ve savunucu olma misyonunu, faaliyet gösterdiği sektöre katkı sağlayarak gerçekleştirmektedir.

Soda Sanayii A.Ş., yıl boyunca pek çok etkinlik, zirve ve forumda çeşitli kurum ve kuruluşlarla iş birliği içinde ev sahipliği, konuşmacı, aktif katılımcı ya da misafir rolünü üstlenerek üretim süreçlerindeki yaklaşımlarını ve deneyimlerini iş ortaklarıyla paylaşmıştır.

ÇEŞİTLİLİK & KAPSAYICILIK

SÜRDÜRÜLEBİLİRLİK ALANINDA ULUSLARARASI
LİDERLİK VE SAVUNUCULUK

DİJİTALLEŞME VE TOPLUM

TEDARİK ZİNCİRİ YÖNETİMİ

Soda Sanayii A.Ş., sorumlu tedarik zinciri yönetimiyle, ürünlerinin kalitesini sürekli geliştirmekte, tedarik zincirinde doğabilecek riskleri zamanında tespit ederek, uluslararası standartların getirdiği kurallar çerçevesinde yönetmektedir.

Gerçekleştirilen denetimlerle tedarikçilerin sosyal, etik ve çevresel performansı Soda Sanayii A.Ş. sürdürülebilirlik yaklaşımı ışığında değerlendirilip gelişim alanları belirlenmektedir. Hem yerel ekonomiye katkı sağlamak hem de tecrübeli tedarikçilerle birlikte güçlenmek için mümkün olduğunca yerel tedarikçiler tercih edilmekte ve onlarla uzun dönemli iş birlikleri amaçlanmaktadır.

Tedarikçiler belirlenirken ülke ekonomisine ve istihdam artışına katkı sağlamak Soda Sanayii A.Ş.'nin öncelikleri arasında yer almaktadır. Toplam 6.563 tedarikçinin %92'si yerel tedarikçilerden oluşmaktadır. Uzun dönemli iş birliklerinin yanı sıra birlikte öğrenmek ve gelişmek adına yeni tedarikçilere de fırsat verilmektedir. Bu yıl sayısı 356'ya ulaşan yeni tedarikçiler seçilirken tedarikçilerin çevre yönetim sistemi, çalışanların demografik yapısı gibi kriterlere de en az finansal bilgiler ve yatırımın hacmi kadar önem verilmektedir.

Soda Sanayii A.Ş., tedarikçilerinin iş prensiplerine aşına olmalarını ve gelişimlerini desteklemektedir. Bu doğrultuda, fabrika sahası içinde çalışacak firmalara Sağlık Emniyet ve Çevre (SEÇ) birimi tarafından İSG eğitimleri sağlanmaktadır.

Kromsan Ürün Ambarı'nda, Tedarik Zincirinde Depo Yönetimine yönelik 2017 yılı Aralık ayında faaliyete geçen Ambar Yönetim Sistemi (SAP-WM) sayesinde stokların elektronik ortam ve cihazlar ile verimli takibinin sağlanmasıyla operasyon maliyetlerindeki azalmanın yanı sıra işgücü verimliliğinde artış ve dokümantasyon giderlerinde düşüş sağlanması hedeflenmektedir.



Soda Sanayii A.Ş. çalışanları, etkileşimli, web-tabanlı bir işletme simülasyonu olan ve 60'ın üzerinde ülkeden 300 takımın katıldığı The Fresh Connection sanal tedarik zinciri yarışmasında Türkiye birinciliği ve dünya dördüncülüğü elde etmiştir. Tedarik zinciri konusunda kapsamlı ve deneyimsel bilgi edinilen yarışmada katılımcılar, finansal açıdan zor durumda olan sanal firmayı kurtarmak için stratejik ve taktiksel kararlar vermektedir.

ÇEŞİTLİLİK & KAPSAYICILIK

SÜRDÜRÜLEBİLİRLİK ALANINDA ULUSLARARASI LİDERLİK VE SAVUNUCULUK

DİJİTALLEŞME VE TOPLUM

KURUMSAL SOSYAL SORUMLULUK

Soda Sanayii A.Ş., sürdürülebilirlik yaklaşımı ve BM Sürdürülebilir Kalkınma Hedeflerine olan bağlılığıyla Kurumsal Sosyal Sorumluluk Programı bilgi paylaşımı, kapasite geliştirme ve koruma uygulamaları ile yerel toplulukları, savunmasız grupları ve tedarik zincirini güçlendirmeyi; kapsayıcılıklarını ve çeşitliliği arttırmayı, çok sektörlü bir yaklaşımla sürdürülebilir toplumsal, ekonomik ve çevresel çözümlere aktif katılım sağlamayı amaçlamaktadır. Önceliği gençlere, kadınlara ve savunmasız kesimlere vermektedir.

Çevre ve doğal kaynakların korunmasını destekleyen ve bu konuda farkındalık yaratan projelere tüm hızıyla devam edilmiştir. Çalışanlar ve aileleriyle birlikte yaklaşık 600 kişinin katıldığı Geleneksel Fidan Dikme etkinliğiyle Orman Bölge Müdürlüğü tarafından belirlenen alan ağaçlandırılmıştır. Ayrıca Çocuk Şenliği (Uçurtma Şenliği) ile Kazanlı sahil şeridinin temizliğine katkıda bulunulmuştur.

Sanat ve kültür aktiviteleriyle özellikle gençlerin ve çocukların çevre konusunda farkındalığının artırılması hedeflenmiştir. Bu aktivitelerde savunmasız kesimlerle birlikte tüm katılımcıların eşit katılımı sağlanmıştır. Bu kapsamda, geçmiş yıllarda hayata geçirilen Mersin İli İlkokullar Arası Çevre ve Doğa Sevgisi konulu resim yarışmasının 16.sı gerçekleştirilmiştir. Özel eğitim engelliler okulu öğrencilerinin katıldığı yaklaşık 90 öğrenciden 20'si dereceye girmiş ve ödüllendirilmiştir. Ayrıca, çalışanlarla, Engelli Çocuklar Tiyatro Kulübü ziyaret edilerek onlara destek verilmiştir.

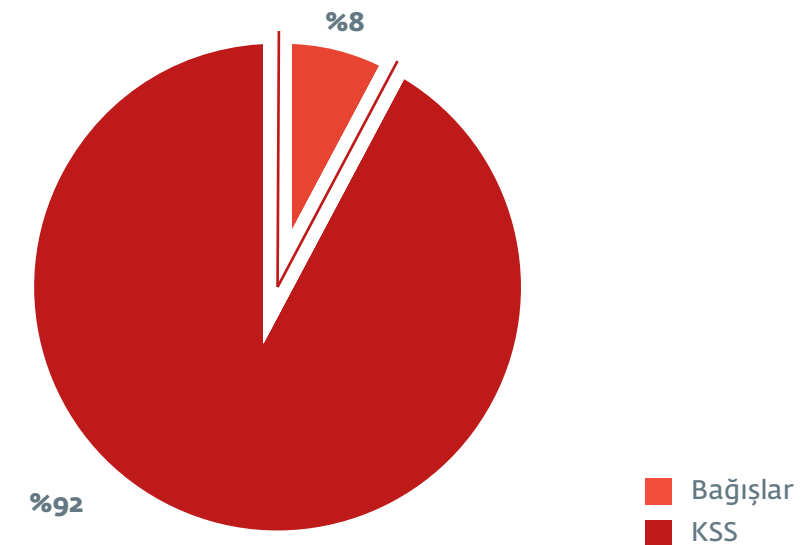
“Çocuklarımız bizim geleceğimiz. Zihinsel engelli çocuklarımızın hayatın içinde yer alması onların gelişimi için büyük önem taşıyor. Bu nedenle ayrıcalıklı çocuklarımızın eğitiminde olduğu gibi, sosyal hayatın içerisinde yer almaları konusunda da tüm özeni göstermeliyiz. Biz de bu anlamda şirket olarak elimizden geleni yapmaya hazırız.”

Soda Sanayii A.Ş. Genel Müdürü
Mehmet Gürbüz

Her yıl olduğu gibi bu sene de öğrencilerin eğitim ve öğretim hayatına katkıda bulunmak için çeşitli kurumsal sosyal sorumluluk projeleri gerçekleştirilmiştir. Soda Sanayii A.Ş., Mersin Organize Sanayi Bölgesi'nde Şişecam Topluluğu tarafından yaptırılan Özel Şişecam Mesleki ve Teknik Anadolu Lisesi'nin Proje Şenliği'nde başarılı ilk altı öğrenciyi ödüllendirmiştir. İhtiyaç sahibi emeklilerin üniversite öğrencisi çocuklarına sadece çalışan desteği ile burs verilmesi çalışmalarına devam edilmiştir. Haziran ayında yapılan Mersin Üniversitesi Bilim Şenliği'ne sponsor olunmuştur. Soda Sanayii A.Ş. Mensupları Derneği aracılığıyla Toroslar İlköğretim ve Ortaokulu'na destek verilmiştir.

Yurtdışı tesislerde, gönüllü çalışanlar ve uluslararası bir yardım örgütü olan Kızılhaç (Red Cross) ile iş birliği içerisinde emeklilere ve sağlığı yerinde olmayan çalışanlara yardımcı olmaya devam edilmektedir.

Toplumsal Katkı Yatırımları Dağılımı (TL)



ÇEŞİTLİLİK & KAPSAYICILIK

SÜRDÜRÜLEBİLİRLİK ALANINDA ULUSLARARASI
LİDERLİK VE SAVUNUCULUK

DİJİTALLEŞME VE TOPLUM

Dijitalleşme ve Toplum

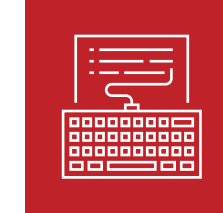
Yeni teknolojiler çok hızlı bir şekilde gelişmekte, dönüşmekte ve her geçen gün yeni kullanım alanları ortaya çıkmaktadır. Endüstri 4.0 ile gelen değişim rüzgârı altında Soda Sanayii A.Ş.'nin üretimdeki öncü rolünün sürdürülebilirliği için sürekli olarak çalışanların inovatif ve yaratıcı perspektiflerine başvurulmaktadır. Soda Sanayii A.Ş., dijitalleşmeyi toplumsal kalkınmanın itici bir gücü olarak görmekte, teknolojiyi ve büyük veri kullanımını tüm süreçlerinde içselleştirerek çağının gerekliliklerine uygun iş yapış şekillerini hayata geçirmektedir. Böylelikle sanayi ve bilişim teknolojisinin entegrasyonunun sağlanmasının yanı sıra sürekli gelişim anlayışı doğrultusunda sağlam adımlar atmaktadır.

Soda Sanayii A.Ş., 4. Sanayi Devrimi çerçevesinde, esnek, dinamik ve kendinden organize üretim süreçleri oluşturmak amacıyla akıllı fabrikalar ile yaratılacak kaliteli ve hızlı üretim süreçlerine büyük önem vermektedir.

ArTeGe alanındaki bilgi birikiminin kaybolmasını önlemek amacıyla tüm çalışmalar kütüphanede kayıt altına alınmaktadır. Kütüphane kayıtları dijital ortama aktararak hem bilgilere erişim kolaylaştırılıp hızlandırılmakta hem de bilginin devamlılığına katkıda bulunmaktadır.



Soda_Web programı ile tüm fabrika üretim süreçleri, üretimi etkileyen önemli parametreler ve enerji tüketim değerleri online olarak izlenebilmektedir. Programı cep telefonundan da takip edebilen çalışanlar, program ile günlük, aylık, yıllık raporlara ve laboratuvar analizlerine de ulaşabilmektedir.



Soda üretim süreçlerinin veriminin ve tasarım kesinliğinin arttırılması, proje teslim sürelerinin kısaltılması ve süreç inovasyonu sağlamak amacıyla tasarlanan **Soda Simülasyonu** geliştirilmeye devam etmektedir.

ÇEŞİTLİLİK & KAPSAYICILIK

SÜRDÜRÜLEBİLİRLİK ALANINDA ULUSLARARASI
LİDERLİK VE SAVUNUCULUK

DİJİTALLEŞME VE TOPLUM

ETKİN MÜŞTERİ İLİŞKİLERİ

Soda Sanayii A.Ş., toplumun bir parçası olan ve paydaşlar arasında yer alan müşterilerin memnuniyetini önemsemekte ve her faaliyet yılı sonunda gerçekleştirdiği Müşteri Memnuniyet Anketi sonuçlarına göre aksiyon planları geliştirip yürütmektedir. İki senede bir gerçekleştirilen anketin 2017 verilerine göre müşteri memnuniyeti %86,2'ye yükseltilmiştir.

Üretim tesislerinde ISO 10002 Müşteri Memnuniyeti Yönetim Sistemi kapsamında eğitim ve denetim faaliyetleri yürütülerek çalışanların müşteri memnuniyeti alanındaki yetkinlikleri sürekli olarak geliştirilmektedir. Şişecam Akademi'nin Satış Okulu kapsamında çalışanlarımıza müşteri ilişkileri konusunda ortalama çalışan başına 19,2 saat eğitim sağlanmıştır. Yine Şişecam Akademi ile müşteri deneyimi ve sadakatini geliştirmek üzere Soda Ürünleri ve Krom Kimyasalları yurt içi yetkili satıcılarına yönelik kişisel ve organizasyonel gelişim eğitimleri başlatılmıştır. İlgi çeken ve yüksek katılım sağlanan eğitimler olumlu bir şekilde sürdürülmektedir.

Soda Sanayii A.Ş., bayilerinden ve müşterilerinden aldığı geri bildirimleri hem yeni ürün ve hizmetleri hem de memnuniyet çalışmaları için değerli girdiler olarak görmektedir. Bu geri bildirimleri titizlikle incelemekte, böylelikle iş süreçlerini geliştirmekte ve bunun sonucunda geliştirdiği yeni ürün ve hizmetlerle toplumun gelişmesine katkı sağlamaktadır.

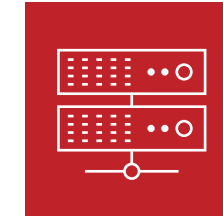
2017 yılında Soda Sanayii A.Ş.'ye iletilen tüm müşteri şikâyetleri yanıtlanıp çözümlenmiştir.

BİLGİ GÜVENLİĞİ VE MÜŞTERİ GİZLİLİĞİ

Soda Sanayii A.Ş., üstün müşteri memnuniyeti hedefi doğrultusunda sorumlu bir kuruluş olarak, müşteri bilgi gizliliğinin korunmasına önem vermektedir. Bu doğrultuda en güncel, etkin ve güvenli teknolojik altyapıdan yararlanmakta, çalışanlarının bilgi gizliliği konusundaki farkındalıklarını geliştirecek eğitimler sağlamaktadır.

Müşterilerle gerçekleştirilen iş sözleşmelerinde ortak gizlilik ve bilgi saklama konuları ISO 27001 Bilgi Güvenliği Yönetim Sistemi sertifikası ile güvence altına alınmakta ve olası ihlallerin önüne geçilmektedir. Dijital ve Siber Güvenlik çalışmalarına devam edilerek bu kapsamda çıkarılan Güvenlik Yol Haritası 2018 - 2020 ile veriye erişimin kontrol altına alınması ve bilginin güvenliğinin sağlanması için gereken iyileştirmeler hayata geçirilmiştir.

Soda Sanayii A.Ş.'de, 2017 yılında müşteri gizliliğinin ihlaline dair herhangi bir vaka yaşanmamış ve şikâyet alınmamıştır.



Dijital dönüşüm projesi kapsamında, çağın teknolojik gerekleri entegre edilerek, mükemmel kullanıcı deneyimi sağlamak amacıyla Soda Sanayii A.Ş. kurumsal internet sitesi sisecamkimyasallar.com yenilenmiştir. Yenilenen internet sitesi ile The Academy of Interactive and Visual Arts tarafından düzenlenen iletişim alanındaki en prestijli uluslararası ödül platformu olan Communicator Awards'ta "Web Sayfalarında Profesyonel Hizmet" kategorisinde **Üstünlük Ödülü** (Award of Distinction) kazanılmıştır.



GELİŞTİR

İKLİM DEĞİŞİKLİĞİNDE ÇÖZÜM ORTAĞI
DÜŞÜK KARBONLU ÜRETİM
DÖNGÜSEL MODEL

GELİŞTİR

Soda Sanayii A.Ş., kadınların ve savunmasız toplulukların eşit katılımı ile enerji ve doğal kaynakların sürdürülebilir kullanımını teşvik ederek dijitalleşme ve yeniliğin de dâhil olduğu, ancak bunlarla sınırlı olmayan, 360 derece dögüsel modelini **GELİŞTİRMEYİ** taahhüt etmektedir.

Soda Sanayii A.Ş., GELİŞTİR yaklaşımı ile iklim değışikliğı ile mücadeleyi ve dögüsel modelleri tüm faaliyetlerine entegre etmek için aktif bir oyuncu olma taahhüdünü yerine getirmektedir.

Soda Sanayii A.Ş.'nin orta ve uzun vadeli vizyonu, kurumsal miras sorumluluğı açısından uygun bir çevre oluşturmak ve fabrikalarını, iklim değışikliğıne en az etkisi olan 360 derece dögüsel model yaklaşımıyla işletmektir.

GELİŞTİR yaklaşımıyla Soda Sanayii A.Ş., kendi hedeflerini yakalarken Şişecam Topluluğı'nun 2022 yılına kadar gerçekleştirmeyi öngördüğü aşağıdaki hedeflere katkıda bulunmaktadır:



2022'ye kadar, 12 MW enerjinin yenilenebilir kaynaklardan elde edilmesi

İKLİM DEĞİŞİKLİĞİNDE ÇÖZÜM ORTAĞI

DÜŞÜK KARBONLU ÜRETİM

DÖNGÜSEL MODEL

İklim Değişikliğinde Çözüm Ortağı

İklim değişikliği, aşırı iklim olaylarından doğal kaynakların azalmasına kadar birçok şekilde hayatımızı etkilemeye devam etmekte ve uzun vadede bu etkilerin gittikçe artması beklenmektedir. Soda Sanayii A.Ş., günümüzün en büyük küresel sorunlarından biri olan iklim değişikliğini ancak etkin iş birliği ağlarıyla çözebileceğine inanmaktadır. Bu anlamda, bireyler, özel sektör, kamu kuruluşları, uluslararası kurumlar ve sivil toplum kuruluşları ile iş birliğinde hareket etmeye, etkin bir çözüm ortağı olmaya önem vermektedir.

İklim değişikliğinin kısa ve uzun vadede oluşturacağı riskleri uyum politikaları ile yönetmek Soda Sanayii A.Ş.'nin öncelikleri arasında yer almaktadır. Şişecam, bu öncelikleri ve attığı adımları şeffaf olarak açıklamak amacıyla Karbon Saydamlık Projesi (Carbon Disclosure Project) kapsamında iklim değişikliği stratejisini ve performansını düzenli olarak paylaşmaktadır.

5627 nolu Enerji Verimliliği Kanunu gereği ve ilgili destekler kapsamında Yenilenebilir Enerji Genel Müdürlüğüne verimlilik artırıcı proje (VAP) başvurusu yapılmıştır. VAP kapsamında doğal gazın buhar ile ısıtılması projesi hayata geçirilmiş ve yıllık 2.500 MWh enerji tasarrufu sağlanmış, proje toplam tutarından da %30 Hibe desteği alınmıştır.

“

İklim değişikliğinin kısa ve uzun vadede oluşturacağı riskleri uyum politikaları ile yönetmek Soda Sanayii A.Ş.'nin öncelikleri arasında yer almaktadır.

İKLİM DEĞİŞİKLİĞİNDE ÇÖZÜM ORTAĞI

DÜŞÜK KARBONLU ÜRETİM

DÖNGÜSEL MODEL

Düşük Karbonlu Üretim

Soda Sanayii A.Ş.'deki tüm tesislerde, enerji verimliliği projeleri ile karbon salımları etkin bir şekilde yönetilmekte ve Şişecam Topluluğu karbon azaltımı hedefine katkıda bulunmaktadır.

Enerji yoğun bir sektörde faaliyet gösteren Soda Sanayii A.Ş. için enerji, üretim girdileri arasında önemli bir yer almaktadır. Bu kapsamda, Soda Sanayii A.Ş., enerji ile ilgili risk ve fırsatları sürekli olarak gözden geçirmekte ve operasyonlarını bu doğrultuda yönetmektedir.

Enerjiyi sürdürülebilir bir şekilde kullanabilmek için gerçekleştirilen verimlilik çalışmalarının yanı sıra yenilenebilir enerji kaynakları değerlendirilerek Soda Sanayii A.Ş. faaliyetlerine entegre edilmektedir.

Sürdürülebilir enerji tedariği, yenilenebilir enerji kaynakları uygulamaları, enerji verimliliğini sağlayacak verimlilik projeleri için yol haritasının belirlenmesi ve uygulamaya alınmasına yönelik çalışmalar Şişecam Topluluğu Sürdürülebilirlik Direktörlüğü tarafından yürütülmektedir.

Sürdürülebilir Enerji Ölçme İzleme Sistemi (SEÖİS) ile ana enerji tüketim kalemleri anlık olarak izlenerek süreçlerin performanslarında iyileştirmeler yapılmaktadır.

Soda Sanayii A.Ş., üretim faaliyetlerini yüksek sıcaklıklarda gerçekleştirmektedir. Bu nedenle enerjinin sürekli olarak sağlanması üretim süreçlerinin devamlılığı açısından büyük önem taşımaktadır. Yüksek enerji talebinin söz konusu olduğu sektörde Soda Sanayii A.Ş. buhar ihtiyacını elektrik üretim kapasitesi 126.1 MW olan Kojenerasyon Santrali ile karşılamaktadır. Bu yıl, 2 milyon ton buhar üretimi ve yaklaşık 4 milyon GJ elektrik satışı gerçekleştirilmiştir.

Soda Sanayii A.Ş., bu yıl, fabrikalarında ekipmanların yenilenmesi, optimizasyonu ve yeni uygulamaları kapsayan projelerle yaklaşık 86.000 GJ enerji tasarrufu ile 1,3 Milyon TL maliyet tasarrufu sağlamıştır. Karbon tasarrufu ise 1.325 ton olarak gerçekleşmiştir. Gelecek yıl, Soda Sanayii A.Ş. fabrikalarında üretim süreçlerinde yapmayı planladığı iyileştirmelerle buhar tüketimini azaltmayı ve yaklaşık 165 bin GJ enerji tasarrufu sağlamayı hedeflemektedir.

Soda Sanayii A.Ş., Topluluğun 2022 yılına yönelik hedeflerinden sera gazı salım yoğunluğunun 2017'ye kıyasla en az %5 azaltma hedefine ulaşmak için çalışmaktadır.

Döngüsel Model

Soda Sanayii A.Ş., orta ve uzun vadede, fabrikalarını iklim değişikliğine en az etkisi olan 360 derece döngüsel model yaklaşımıyla işletmeyi hedeflemektedir. Bu çerçevede, en iyi mevcut teknolojileri kullanarak ve performansını sürekli ölçerek gelişim sağlamaya devam etmektedir. Gerek yenilikçi ve çevreci ürünleriyle gerekse süreç boyunca geliştirdiği çözümlerle tesislerinden müşterilerine uzanan bir model izlemektedir.

TEKNOLOJİ VE İNOVASYON

Soda Sanayii A.Ş., hedeflenen döngüsel modeli gerçekleştirmek için teknoloji ve inovasyonu temel almaktadır. Araştırma ve Teknolojik Geliştirme (ArTeGe) çalışmalarının hem bugün hem de gelecekteki küresel rekabet gücünün en önemli bileşenlerinden biri olduğu bilinciyle hareket etmektedir. Bu kapsamda hayata geçirdiği uygulamalar ve ürettiği ürünler ile sektöründe küresel rekabetin önemli bir oyuncusudur.

ArTeGe faaliyetlerini, Şişecam Topluluğu Bilim ve Teknoloji Merkezi ve onun bünyesindeki bölge laboratuvarlarıyla iş birliği içerisinde yürütmektedir. Merkezin ArTeGe'sinden farklı olarak Soda Sanayii A.Ş.'nin kendi bünyesinde de 17 kişinin çalıştığı bir ArTeGe merkezi bulunmaktadır. Şişecam'ın ArTeGe faaliyetlerinin kimya sektöründeki temsilcisi Kimyasallar Geliştirme Direktörlüğü kapsamında Mersin'de kurulu Geliştirme Merkezi'nde, süreç tasarımı, yeni ürün geliştirme, deri kimyasalları, analitik teknikler, enerji verimliliği ve çevre koruma konularında projeler yürütülmektedir. Merkez'de bugüne kadar yürütülen çalışmalarla soda ve krom bileşikleri üretiminde en gelişmiş teknolojiye sahip olmayı hedeflemektedir. Bu kapsamda yeni süreç modellemeleri ile verimliliği arttırarak kapasiteyi yükseltmekte; soda ve krom bileşikleri üretiminde özgün çevre süreçleri geliştirerek küresel pazardaki diğer üreticilere örnek olmakta ve deri tabaklamada kullanılan özgün ürünler geliştirmektedir. Stratejilerini her yıl Araştırma ve Teknolojik Geliştirme Başkanlığı ve Strateji Başkanlığı'nın aktif olarak katıldığı bir süreçle gözden geçirmektedir. Ayrıca Merkez'de yürütülen projelerin birçoğunda, TÜBİTAK Teknoloji ve Yenilik Destek Programları Başkanlığı (TEYDEB) Sanayi Ar-Ge Projeleri Destekleme Programı'ndan yararlanılmaktadır.

Geliştirme ve Kalite Direktörlüğüne bağlı olan Tuzla Deri Uygulama laboratuvarı krom kimyasallarının deri üzerindeki uygulamasına yönelik çalışmalarına devam etmektedir. Laboratuvarda, yurt içi ve yurt dışından gelen müşteri taleplerinin değerlendirilmesi, ürün geliştirme ve iyileştirme çalışmalarının deri üzerinde uygulamalı olarak incelenmesi faaliyetleri gerçekleştirilmektedir. Soda Sanayii A.Ş.'ye ana tedarikçilerinden biri olduğu deri sektörünün üretimini bilen uzmanlar yetiştirilebilmesi için Deri Uygulama Laboratuvarındaki çalışmalar devam etmektedir.

Bu yıl da ArTeGe faaliyetleri ile soda ve krom bileşikleri üretiminde çevresel etkisini en aza indirecek düşük maliyetli teknolojiler geliştirmeyi hedeflemiştir. Bu kapsamda, ürün portföyünü katma değeri yüksek yeni ürünlerle zenginleştirip, verimlilik arttırıcı projeler hayata geçirmiştir. Soda ürün grubunda, yeni ürün araştırması, alternatif hammadde kullanımı, analiz yöntemlerinin geliştirilmesi ve süreç modelleme faaliyetlerini sürdürmüştür. Krom ürün grubunda süreç ve ürün kalitesini arttırmak için mevcut analiz yöntemleri incelenip yenileri oluşturulmuştur. Yeni deri kimyasallarını geliştirmek üzere laboratuvar ve pilot denemeler yapılmaktadır.

2017 ArTeGe Faaliyetleri

Soda Ürün Grubu	Krom Ürün Grubu	Diğer Faaliyet Alanları
<ul style="list-style-type: none"> Yeni ürün araştırması Alternatif hammadde kullanımı Analiz yöntemlerinin geliştirilmesi Süreç modelleme 	<ul style="list-style-type: none"> Süreç ve ürün kalitesi geliştirme 	<ul style="list-style-type: none"> Yeni deri kimyasalları geliştirme



✓ Çevresel etkiler en aza indirilmekte

✓ Düşük maliyetli teknolojiler geliştirilmekte

✓ Katma değeri yüksek yeni ürünlerle verimlilik arttırılmakta

Üretim süreçlerini geliştirmeyi hedefleyen ArTeGe projelerinden **Tankrom AB Üretim Verimliliğinin Arttırılması** ile deri sepilemede dünya genelinde en fazla kullanılan bazik krom sülfat (BCS) olan Tankrom AB'nin üretim verimliliğini etkileyen parametreler incelenip iyileştirmeler yapılmıştır. **Tankrom SB Üretim Sürecinin İyileştirilmesi** projesiyle Soda Sanayii A.Ş.'nin diğer BCS ürünü Tankrom SB'de var olan organik safsızlıkları **uluslararası standartların altına indiren** yeni bir süreç geliştirilmiştir. Laboratuvar, pilot ve işletme ölçekli denemeler tamamlanarak yatırım aşamasına gelinmiştir. Kromsan Krom Bileşikleri Fabrikasının en önemli hammaddesi olan **kromit mineralinin ürüne dönüştürülme verimini arttıracak** yöntemler incelenmiştir. Bu kapsamda laboratuvar ve işletme ölçekli denemeler ile kromit tüketiminde yaklaşık %5 iyileştirme sağlayacak bir yöntem geliştirilmiştir. Projenin yatırım çalışmaları devam etmektedir.

İKLİM DEĞİŞİKLİĞİNDE ÇÖZÜM ORTAĞI

DÜŞÜK KARBONLU ÜRETİM

DÖNGÜSEL MODEL

YENİLİKÇİ ÜRÜNLER

Soda Sanayii A.Ş., iklim değişikliğinde çözüm ortağı olabilmek amacıyla faaliyet gösterdiği tüm sektörlerle yönelik yenilikçi, çevreci ve müşteri ihtiyaçlarını karşılayan yeni ürünler geliştirerek enerji tüketimini en aza indirmeyi hedeflemektedir. İş süreçlerinde geliştirilen yenilikçi çözümlere ek olarak, geliştirilen yeni ürünlerle de etki alanında değer yaratmaya devam etmektedir.

Soda San.A.Ş.'nin soda ürünleri (Hafif Soda ve Ağır Soda) cam üretiminde fırınların enerji tüketimini önemli ölçüde azaltan bir girdi olarak öne çıkmaktadır. Sodanın kullanılması ile ergitme sıcaklığı azaltılmakta ve teorik olarak %8-10 seviyelerinde enerji tasarrufu sağlanmaktadır.

Soda Sanayii A.Ş., krom kimyasallarında lider olmanın sorumluluğu ile deri sektöründeki müşterilerine sunduğu tabaklama malzemesi **ecol-tan** ile dericilik sektörünün çevreye olan etkisini en aza indirmektedir. Geleneksel tabaklama sürecinden farklı bir tabaklama süreci ile yüksek krom alımına sahip ecol-tan ile kromlama verimi %98 seviyelerine çıkarılmakta ve atık sudaki kromoksit seviyesini 1gr/L altına düşürülmektedir. Ayrıca arıtılması büyük bir sorun ve çevre kirliliğine sebep olan tuz içerikli atık oluşumu önlenmekte olup deri tabaklama sürecinde çevreye olan etki de azaltılmaktadır.

Krom kimyasallarındaki faaliyetlerin zenginleştirilmesi amacıyla **Yüzey İşlemlerde Kullanılacak III Değerlikli Krom Bileşiklerinin Geliştirilmesi Projesi** ile özellikli krom kimyasallarının geliştirilerek müşterilerilere sunulması hedeflenmektedir. Yüzey işlemlerinde kullanılan Krom VI bileşiklerine alternatif olarak çevre etkisi daha az Krom III kimyasallarının gelişim ve üretim projelerine hız verilmiştir. Bu kapsamda ArTeGe çalışmalarıyla Krom Nitrat, Krom Klorür, Krom Hidroksi Nitrat ve Krom Hidroksi Klorür müşterilerin kullanımına sunulmaktadır. Ayrıca bu ürünlerin katma değerinin daha da yükseltilmesi ile ilgili araştırmalar yürütülmektedir.

İKLİM DEĞİŞİKLİĞİNDE ÇÖZÜM ORTAĞI
DÜŞÜK KARBONLU ÜRETİM
DÖNGÜSEL MODEL

PERFORMANS GÖSTERGELERİ

Çevresel Performans Göstergeleri

Enerji Tüketimi (GJ)	2015	2016	2017
Doğalgaz	26.034.300	23.263.100	15.071.333
Elektrik	759.000	360.800	418.001
Antrasit/Kömür	3.203.100	4.497.700	12.086.410
Diğer	46.700	14.000	3.675
Toplam Enerji	30.043.100	28.135.700	27.579.418

Sera Gazı Salımları (ton CO ₂)	2015	2016	2017
KAPSAM 1	1.731.200	1.804.500	1.913.368

Yıllık Toplam Sera Gazı Azaltımı (Ton CO ₂)	2015	2016	2017
	10.013	25.921	1.325

Hava Salımları (kg)	2015	2016	2017
NOx	936.421	854.131	1.349.603
SOx	402.444	40.656	432.692

Enerji Tasarrufu	2015	2016	2017
Toplam Enerji Tasarrufu (GJ)	154.304	592.510	85.884

	2015	2016	2017
Çevre Cezası (TL)	-	-	-
Çevre Yatırım ve Harcamalarını (TL)	21.705.730	28.583.245	30.217.603

İKLİM DEĞİŞİKLİĞİNDE ÇÖZÜM ORTAĞI
DÜŞÜK KARBONLU ÜRETİM
DÖNGÜSEL MODEL

Su Kullanım Miktarı (m³)	2015	2016	2017
Şebeke Suyu	49.763	15.565	16.051
Yüzey Suları (Sulak Alanlar, Nehirler, Göller, Deniz vb. kaynaklar)	13.363.120	10.956.643	12.415.345
Yeraltı Suyu (Kuyu suyu)	11.223.372	12.070.917	9.501.410
Diğer	58.397	51.000	71.420

	2015	2016	2017
Geri Kazanılan/Tekrar Kullanılan Su Miktarı (m³)	92.200	1.752.000	1.927.200
Atık Su Miktarı (m³)	7.385.733	5.936.043	5.383.705

Atık Miktarı (ton)	2015	2016	2017
Tehlikeli Atıklar	3.453	4.242	1.721
Düzenli depolama/katı atık sahasına giden (evsel ve endüstriyel çöp)	1.038.053	902.783	1.160.021
Geri dönüştürülen (kağıt, karton, plastik, cam, metal vb.)	128	5.309	3.518
Enerji amaçlı geri kazanılan (atık yağlar)	294	468	483

Ekonomik Performans Göstergeleri

Genel Operasyonel ve Finansal Bilgiler (bin TL)	2015	2016	2017
Toplam ciro	1.771.758	2.067.701	2.451.292
İşletme giderleri (çalışan ücretleri, sermaye sağlayıcılara ödemeler, vergi vb.)	763.291	1.224.391	1.259.888
Faaliyet Gideri	155.227	257.003	373.635
Dönem Vergi Gideri	71.741	80.006	56.876
Ödenen Temettü Toplam	156.000	330.000	277.000
Nakit	60.000	240.000	200.000
Bedelsiz	96.000	90.000	77.000
Devlete Ödenen vergiler	118.120	104.889	131.177
Çalışan Ücret ve Yan Hakları	106.203	122.492	144.201
Toplumsal Katkılar	210	240	260
Bağışlar	47	324	20

İKLİM DEĞİŞİKLİĞİNDE ÇÖZÜM ORTAĞI
DÜŞÜK KARBONLU ÜRETİM
DÖNGÜSEL MODEL

Sosyal Performans Göstergeleri

Çalışan Sayısı	2015		2016		2017	
	Kadın	Erkek	Kadın	Erkek	Kadın	Erkek
Toplam Çalışan Sayısı	46	880	46	916	46	914

Kategori Bazında Çalışan Sayısı	2015		2016		2017	
	Kadın	Erkek	Kadın	Erkek	Kadın	Erkek
Beyaz Yaka	45	384	45	383	45	376
Mavi Yaka	1	496	1	533	1	538
Toplu İş Sözleşmesi Kapsamındaki Çalışan Sayısı	1	496	1	533	1	538

Sözleşme Türün Göre Çalışan Sayısı	2015		2016		2017	
	Belirsiz Süreli	Belirli Süreli	Belirsiz Süreli	Belirli Süreli	Belirsiz Süreli	Belirli Süreli
Toplu İş Sözleşmesi Kapsamındaki Çalışan Sayısı	926	0	962	0	960	0
Beyaz Yaka	429	0	428	0	421	0
Mavi Yaka	497	0	534	0	539	0

	2015		2016		2017	
	Tam Zamanlı	Yarı Zamanlı	Tam Zamanlı	Yarı Zamanlı	Tam Zamanlı	Yarı Zamanlı
Taşeron Çalışan Sayısı	570	0	581	0	645	0

Yaşa Göre Çalışan Sayısı	2015		2016		2017	
	Kadın	Erkek	Kadın	Erkek	Kadın	Erkek
Yıl içinde yeni işe alınan çalışan sayısı	3	51	3	72	5	37
50 yaş üstü	0	0	0	0	0	0
30- 50 yaş arası	0	11	0	18	1	12
30 yaş altı	3	40	3	54	4	25

Çalışan Devir Oranı	2015		2016		2017	
	Kadın	Erkek	Kadın	Erkek	Kadın	Erkek
Yıl içinde işten ayrılan çalışan sayısı	3	29	0	38	5	41
50 yaş üstü	0	13	0	17	0	16
30- 50 yaş arası	2	13	0	14	3	21
30 yaş altı	1	3	0	7	2	4

Yıllara Göre Çalışan Sayısı	2015		2016		2017	
	Kadın	Erkek	Kadın	Erkek	Kadın	Erkek
0-5 yıl boyunca çalışan	30	360	30	405	32	426
5-10 yıl boyunca çalışan	30	586	22	537	22	399
10 yıl ve üzeri boyunca çalışan	28	769	36	846	34	961

İKLİM DEĞİŞİKLİĞİNDE ÇÖZÜM ORTAĞI
DÜŞÜK KARBONLU ÜRETİM
DÖNGÜSEL MODEL

	2015		2016		2017	
	Kadın	Erkek	Kadın	Erkek	Kadın	Erkek
Doğum İznine Ayrılan Çalışan Sayısı	2	79	3	65	4	77
Doğum İzninden Dönem Çalışan Sayısı	2	75	3	62	4	75

Çalışan Başına Ortalama Yıllık Eğitim Saatleri	2015		2016		2017	
	Kadın	Erkek	Kadın	Erkek	Kadın	Erkek
Toplam çalışanlar	1,6	2,4	12,2	58943	7222	51510
Mavi Yaka	0,2	0,4	3,4	35551	1821	27058
Beyaz Yaka	3,2	5,0	23,5	23460	7189	24545

Çeşitlilik ve Fırsat Eşitliği	2015		2016		2017	
	Kadın	Erkek	Kadın	Erkek	Kadın	Erkek
Yönetim Kurulu'nda yer alan çalışan sayısı	1	9	1	9	1	9
Engelli çalışan sayısı	0	22	0	25	0	26

İSG Verileri	2015		2016		2017	
	Kadın	Erkek	Kadın	Erkek	Kadın	Erkek
Şişecam Çalışanları						
Kaza sayısı	-	22	-	30	-	19
Kazadan kaynaklı devamsızlık	-	488	-	460	-	403
Toplam kaza sıklık oranı (IR)	-	12	-	16	-	10
Kayıp gün oranı (LDR)	-	258	-	246	-	215
Taşeron Çalışanlar						
Taşeron şirketlerde görülen kaza sayısı	-	36	-	63	-	35
Taşeron şirketlerde görülen toplam kaza sıklık oranı (IR)	-	34	-	57	-	31

İSG Eğitimleri	2015	2016	2017
İş sağlığı ve güvenliğine ayrılan eğitim saati yüzdesi	89,5	72,4	58,2

İKLİM DEĞİŞİKLİĞİNDE ÇÖZÜM ORTAĞI
DÜŞÜK KARBONLU ÜRETİM
DÖNGÜSEL MODEL

GRI İÇERİK ENDEKSİ



GRI Standardı	Göstergeler	Sayfa Numarası/Doğrudan Kaynak	Verilmeyen Bilginin Açıklaması
GRI 101: Temel Esaslar 2016			
Genel Göstergeler			
GRI 102: Genel Göstergeler 2016	Kurumsal Profil	-	-
	102-1	2	-
	102-2	6	-
	102-3	http://www.sisecamkimyasallar.com/tr/yatirimci-iliskileri/kurumsal-kimlik-ve-yonetim/ticaret-sicil-bilgileri	-
	102-4	8	-
	102-5	http://www.sisecamkimyasallar.com/tr/yatirimci-iliskileri/kurumsal-kimlik-ve-yonetim/ortaklik-yapisi	-
	102-6	9	-
	102-7	9	-
	102-8	46	-
	102-9	35	-
	102-10	Değişiklik bulunmamaktadır.	-
	102-11	13	-
	102-12	16	-

GRI Standardı	Göstergeler	Sayfa Numarası/Doğrudan Kaynak	Verilmeyen Bilginin Açıklaması
	102-13	17	-
	Strateji	-	-
	102-14	3-5	-
	102-15	13	-
	Etik ve Dürüstlük	-	-
	102-16	14	-
	102-17	14	-
	Yönetişim	-	-
	102-18	12	-
	102-19	12	-
	102-20	12	-
	102-21	16	-
	102-29	10-11	-
	102-30	13	-
	102-31	13	-
	102-32	13	-
	Paydaş Analizi	-	-

İKLİM DEĞİŞİKLİĞİNDE ÇÖZÜM ORTAĞI
DÜŞÜK KARBONLU ÜRETİM
DÖNGÜSEL MODEL

GRI Standardı	Göstergeler	Sayfa Numarası/Doğrudan Kaynak	Verilmeyen Bilginin Açıklaması
	102-40	16	-
	102-41	45	-
	102-42	16	-
	102-43	16	-
	102-44	15	-
	Rapor Profili	-	-
	102-45	2	-
	102-46	2	-
	102-47	15	-
	102-48	Bulunmamaktadır.	-
	102-49	10	-
	102-50	2	-
	102-51	http://www.sisecamkimyasallar.com/sites/catalogs/tr/Documents/surdurulebilirlik-raporlari/soda_sanayii_2016.pdf	-
	102-52	Yıllık olarak raporlama yapılmaktadır	-
	102-53	2	-
	102-54	2	-

GRI Standardı	Göstergeler	Sayfa Numarası/Doğrudan Kaynak	Verilmeyen Bilginin Açıklaması
	102-55	47-50	-
	102-56	Dış denetim alınmamıştır	-
GRI 200: Ekonomik Standart Serileri			
Ekonomik Performans			
GRI 103: Yönetim Yaklaşımı 2016	103-1	10-11	-
	103-2	10-11	-
	103-3	10-11	-
GRI 201: Ekonomik Performans 2016	201-1	44-45	-
GRI 300: Çevresel Standart Serileri			
Enerji			
GRI 103: Yönetim Yaklaşımı 2016	103-1	39-41	-
	103-2	39-41	-
	103-3	39-41	-
GRI 302: Enerji 2016	302-1	43	-
	302-4	43	-
Su			

İKLİM DEĞİŞİKLİĞİNDE ÇÖZÜM ORTAĞI
DÜŞÜK KARBONLU ÜRETİM
DÖNGÜSEL MODEL

GRI Standardı	Göstergeler	Sayfa Numarası/Doğrudan Kaynak	Verilmeyen Bilginin Açıklaması
GRI 103: Yönetim Yaklaşımı 2016	103-1	19-24	-
	103-2	19-24	-
	103-3	19-24	-
GRI 303: Su 2016	303-1	44	-
	303-3	44	-
Emisyonlar			
GRI 103: Yönetim Yaklaşımı 2016	103-1	19-24	-
	103-2	19-24	-
	103-3	19-24	-
GRI 305: Emisyonlar 2016	305-1	43	-
	305-5	43	-
	305-7	43	-
Atıksular ve Atıklar			
GRI 103: Yönetim Yaklaşımı 2016	103-1	19-24	-
	103-2	19-24	-
	103-3	19-24	-

GRI Standardı	Göstergeler	Sayfa Numarası/Doğrudan Kaynak	Verilmeyen Bilginin Açıklaması
GRI 306: Atıksular ve Atıklar 2016	306-2	44	-
Uyum			
GRI 103: Yönetim Yaklaşımı 2016	103-1	22	-
	103-2	22	-
	103-3	22	-
GRI 307: Uyum 2016	307-1	43	-
GRI 400: Sosyal Standart Serileri			
İstihdam			
GRI 103: Yönetim Yaklaşımı 2016	103-1	27-30	-
	103-2	27-30	-
	103-3	27-30	-
GRI 401: İstihdam 2016	401-1	46	-
	401-2	27	-
	401-3	45	-
İş Sağlığı ve Güvenliği			

İKLİM DEĞİŞİKLİĞİNDE ÇÖZÜM ORTAĞI
DÜŞÜK KARBONLU ÜRETİM
DÖNGÜSEL MODEL

GRI Standardı	Göstergeler	Sayfa Numarası/Doğrudan Kaynak	Verilmeyen Bilginin Açıklaması
GRI 103: Yönetim Yaklaşımı 2016	103-1	31	-
	103-2	31	-
	103-3	31	-
GRI 403: İş Sağlığı ve Güvenliği 2016	403-2	47	-
Eğitim ve Öğretim			
GRI 103: Yönetim Yaklaşımı 2016	103-1	33	-
	103-2	33	-
	103-3	33	-
GRI 404: Eğitim ve Öğretim 2016	404-1	47	-
	404-2	33	-
Çeşitlilik ve Eşit Olanaklar			
GRI 103: Yönetim Yaklaşımı 2016	103-1	29	-
	103-2	29	-
	103-3	29	-
GRI 405: Çeşitlilik ve Fırsat Eşitliği 2016	405-1	47	-