





RAPOR HAKKINDA

Şişecam Otomotiv A.Ş. (Şişecam Otomotiv), ikinci Sürdürülebilirlik raporuyla 1 Ocak 2018-31 Aralık 2018 dönemini kapsayan Sürdürülebilirlik performansını, GRI Standartları "Temel" uyumluluk seçeneğine göre hazırlayarak paydaşlarına sunmaktadır.

Rapordaki veriler, Şişecam Otomotiv'in Türkiye ve yurtdışındaki tüm yasal işletmelerini kapsamaktadır. Raporlama kapsamında yapılan bu genişletme nedeniyle, performans verileri yalnızca 2018 yılını kapsamaktadır. İleriki raporlama dönemlerinde, performans verisi, 2018 yılı başlangıç kabul edilerek yıllara göre kıyaslamalı olarak sunulmaya devam edecektir.



Paydaş geri bildirimleri hem faaliyetlerimizi hem de raporlama sürecimizi iyileştirme açısından son derece önemlidir. Tüm görüş, öneri ve şikayetlerinizi onural@sisecam.com.tr adresinden Kalite Sistem Müdürü Özlem Nural'a iletebilirsiniz.



YÖNETİM KURULU BAŞKANI'NIN MESAJI



Değerli paydaşlarımız,

Bu yıl altıncısını yayımladığımız ve Global Reporting Initiative Standardı'na uygun olarak hazırlanan raporumuz ile Şişecam Topluluğu'nun sürdürülebilirlik performansını siz paydaşlarımızın görüşlerine sunmaktayız. Raporumuz ayrıca destekçisi olduğumuz Birleşmiş Milletler Sürdürülebilir Kalkınma Hedefleri kapsamında hayata geçirdiğimiz uygulamaların bir özeti niteliğindedir.

Şişecam olarak 2018 yılında da operasyonlarımızın odağı sürdürülebilir büyüme ve kârlılık olmuştur. Dünyada ve Türkiye'de risklerin belirginleştiği bir dönemde Topluluğumuzun satış gelirleri bir önceki yıla göre % 37 artarak 15,6 milyar TL'ye yükselmiştir. Şişecam, 2018 yılında gerçekleştirdiği 760 milyon ABD dolarını aşan ihracatıyla yüksek katma değerli ürünlerini 150 ülkedeki müşterileriyle buluşturmayı sürdürmüştür. Elde edilen tüm bu başarılar ile birlikte süreklilik temelli gelecek yatırımlarını hayata geçiren Topluluğumuz, 2018 yılında toplam 2,6 milyar TL stratejik yatırıma imza atmıştır.

Şişecam için gelecek nesillere sürdürülebilir bir dünya bırakmak ve bu konuda bir çözüm ortağı olabilmek, sürdürülebilirlik kavramına inanan ve bilgi sahibi olan bir Topluluk olmaktan geçmektedir. 13 ülkede, 22 bin çalışanıyla küresel bir oyuncu olan Topluluğumuz, bu anlayışının bir sonucu olarak, 2018 yılında kurumsal sürdürülebilirlik stratejisinin lansmanını "Care for Next" adı altında gerçekleştirmiştir.

Sürdürülebilirliği iç süreçleriyle entegre eden Şişecam bu alandaki girişimleri ile uluslararası başarılarına imza atmıştır. Topluluğumuz, 31 ülkede 35 sektörden 855 şirketin değerlendirildiği "Viego Eiris Sürdürülebilirlik Endeksi 2018" kapsamında, "Yükselen Piyasalarda En İyi Performans Gösterenler" listesinde ilk 100 şirkete dahil olma başarısını göstermiştir.

Şişecam, 2017 yılında belirlediği sürdürülebilirlik temeli olan "koru", "güçlendir" ve "geliştir" ile raporlama döneminde de tüm paydaşları, çevre, ekonomi ve toplum için değer yaratmaya devam etmiştir.

Enerji yoğun sektörlerde faaliyet gösteren Topluluğumuz, 2018 yılında enerji verimliliğinin artırılması çalışmalarına devam etmiştir. Raporlama döneminde gerçekleştirilen çalışmalar kapsamında 815.285 GJ enerji tasarrufu elde edilmiştir. Doğal kaynakların bilinçli bir şekilde kullanılması amacıyla gerçekleştirilen birçok proje yürütülmüştür. Camın geri dönüştürülerek yeniden üretime kazandırılması kapsamında ise Topluluğumuz bünyesinde üretimde kullanılan cam kırığı miktarının artırılması için yürütülen "Cam Yeniden Cam" projesi kapsamındaki çalışmalar sonucunda 2018 yılında bir önceki yıla göre %7 artarak toplam 184 bin ton cam kırığı yeniden kullanılmıştır.

Şişecam Topluluğu olarak istihdama eşit katılımın, toplumun ilerlemesindeki en belirleyici faktörlerden olduğunun bilinciyle 2018 yılında sosyal altyapı, yaş, cinsiyet veya fiziksel engeller gibi yargılardan bağımsız olarak çalışanlarımızın her iş seviyesinde potansiyellerini gerçekleştirmeleri için fırsat verilmesini destekleyen kurumsal hedefleri ortaya koyduk. Bu doğrultuda, üretim tesislerinde "kadın dostu fabrika standartları" belirlenmiş, tesislerdeki altyapının tüm bireylerin temel ihtiyaçlarını karşılama potansiyeli gözden geçirilmiş ve iyileştirme projeleri devreye alınmıştır.

Topluluğumuz, hammaddeden nihai ürüne giden değer zincirinde halkaların birbiriyle ilişkisini güçlendirmek, tasarım ve geliştirme fonksiyonlarının sinerjisini daha da ivmelendirmek amacıyla 2018 yılında Araştırma ve Teknolojik Geliştirme (ArTeGe) faaliyetleri ile tasarım faaliyetlerini aynı çatı altında toplayarak, Ar-Ge merkezinin adını "Şişecam Bilim, Teknoloji ve Tasarım Merkezi" olarak değiştirmiştir. 2018 yılı içerisinde; 14 ulusal, 7 uluslararası ölçekte, toplam 21 Üniversite-Araştırma Kuruluşu ile 19 ulusal, 15 uluslararası

ölçekte toplam 34 firma Ar-Ge birimiyle iş birliği yapılmıştır. Ayrıca yine raporlama döneminde 21 ürün/teknoloji ticarileştirilmiş, 17 patent başvurusu yapılmış 3 patent ve 13 tasarım tescillenmiştir. İş süreçlerinde dijital teknolojilerin kullanımı ve sürekli gelişimi için liderlik rolü üstlenen bir kültürün benimsenmesi ve Dijital Dönüşüm Programı'nın kalıcı ve sürdürülebilir olması için gerçekleştirilen faaliyetler 2018 yılında da aktif bir şekilde devam etmiştir.

Ülkemiz başta olmak üzere faaliyet gösterdiği tüm coğrafyalarda eğitim altyapısına bugüne kadar önemli katkılar sağlamış olan Topluluğumuz, Bursa Yenişehir'de Bursa Valiliği, İl Milli Eğitim Müdürlüğü ve Yenişehir Belediyesi ile işbirliği yaparak okul inşa etmiştir ve 2018 yılında okul eğitim faaliyetine başlamıştır. 16 dersliğin yanı sıra başta atölye ve laboratuvarlar olmak üzere çeşitli destek birimleri de içeren okul vasıflı teknik personel ihtiyacını karşılamaya yönelik hizmet vererek bölgeye ve sektöre kalıcı değer üretecektir.

Şişecam Topluluğu cam mirasının ülkemizdeki en köklü temsilcileri arasındadır. Topluluğumuz bünyesindeki tüm şirketler, bu mirası koruyacak ve canlı tutacak uygulamaları hayata geçirmeye 2018 yılında da sürdürmüştür. Şişecam Topluluğu kurumsal mirasın korunması ve uygulamalarının yanı sıra toplumsal gelişime katkıda bulunarak değer yaratmaya devam etmektedir.

Sürdürülebilir bir geleceğin çözüm ortaklarından biri olma yolculuğumuzda Topluluğumuza katkı sağlayan değerli çalışanlarımız başta olmak üzere tüm paydaşlarımıza teşekkürlerimi sunarım.

Prof. Dr. Ahmet Kirman
Yönetim Kurulu Başkanı



DÜZCAM GRUP BAŞKANI'NIN MESAJI



Değerli Paydaşlarımız,

Şişecam Otomotiv'in ikinci sürdürülebilirlik raporunu sizlerle paylaşmaktan büyük mutluluk duyuyorum. Bu rapor ile, tüm Şişecam Topluluğunda iş yapış biçimimizin bir parçası olan sürdürülebilirlik ilkelerimizi nasıl performansla dönüştürdüğümüzü ortaya koyuyoruz. Geçen yıl olduğu gibi raporumuzu Global Reporting Initiative Standardına uygun olarak hazırladık.

2018 yılı Şişecam Otomotiv için son derece başarılı bir yıl oldu. Ciro (TL) bazlı toplam otomotiv camları satışlarında önceki yıla göre %42 artış sağlayarak son 10 yılın en kârlı dönemini gerçekleştirdik. Uluslararası ortaklığımızın şirketimize önemli değerler kattığı bir yılı geride bıraktık.

Yıl boyunca piyasalarda yaşanan dalgalanmalar ve döviz kurlarındaki oynaklıklar cam endüstrisi oyuncuları için sürdürülebilirlik ve verimlilik gibi kavramların önemini daha açık hale getirdi. Bu gereklilik ve Şişecam değerleri ışığında sürdürülebilirlik faaliyetlerimize 2018 yılında da devam ettik. 2018 yılında lansmanı yapılan sürdürülebilirlik stratejimiz "Care for Next" esas yol göstericimiz olurken, "koru", "güçlendir" ve "geliştir" odak noktalarımız ile tüm paydaşlarımız ve çevremiz için değer yaratmak için çalıştık.

2018 yılında Şişecam Otomotiv'de, "koru" anlayışımız çerçevesinde çevre yatırımlarımıza ve eğitimlerimize hız kesmeden devam ettik. 2018'de çevre yatırım ve yönetim harcamaları için 2 milyon TL bütçe ayırdık. Çevresel farkındalık çalışmalarını kapsamında, çalışanlarımıza 6.486 saat, çevre eğitimi verildi.

2018, çalışanlarımızın için de yatırımlarımızı sürdürdüğümüz bir yıl oldu. Doğru yetenekleri çekmek, mevcut yeteneklerin potansiyellerini ortaya çıkararak elde tutmak ve geleceğin liderlerini

yetiştirmek amacıyla 2018 yılında hayata geçen Şişecam Topluluğu Yetenek Yönetim Sistemi Şişecam Otomotiv'de de uygulanmaya başlandı. Çalışanlarımıza 39 bin saat eğitim sunarak mesleki ve kişisel gelişimlerine katkı sağladık.

Tüm Şişecam Topluluğunda olduğu gibi Şişecam Otomotiv'de de iş sağlığı ve güvenliği taviz verilmeyen iş önceliklerimiz arasındadır. 2018 yılında çalışanlarımıza 57 bin saat iş sağlığı ve güvenliği eğitimi verildi. Titizlikle yürütülen çalışmalar neticesinde Şişecam Otomotiv'de 2018 yılında hiçbir ölümlü vaka ve meslek hastalığı yaşanmadığı gibi, yapılan iyileştirmeler sonucunda kaza sıklık oranı 2017 yılına kıyasla %64 azalmıştır.

Küresel rekabette bulunduğumuz konumu korumanın ve daha ileri taşımamızın en önemli bileşenlerinden birinin araştırma ve teknolojik geliştirme faaliyetleri olduğunun bilinciyle hareket ediyoruz. Şişecam Topluluğu Bilim ve Teknoloji Merkezi bünyesindeki bölge laboratuvarlarıyla iş birliği içerisinde yürüttüğümüz Ar-Ge çalışmalarına 11,5 milyon TL kaynak aktardık. 2018 yılında 20'ye yakın yeni araç modelinin seri üretimini başarı ile devreye aldık, çok sayıda yenilikçi ürünü piyasaya sunduk.

Sürdürülebilirliğin uzun vadeli bir bakış açısı ve güvene dayalı paydaş ilişkileri gerektirdiğine inanıyoruz. Bu zorlu yolculukta bizlerden desteğini esirgemeyen başta çalışanlarımız, hissedarlarımız ve iş ortaklarımız olmak üzere tüm paydaşlarımıza şükranlarımızı sunarım.

Dr. Reha Akçakaya
Düzcamlar Grup Başkanı

ŞİŞECAM OTOMOTİV HAKKINDA

Şişecam Düzcam'ın ana işkolu Şişecam Otomotiv, otocam ve enkapsüle cam kategorilerinde faaliyet göstermektedir. 2018'de 7 ülkede 11,2 milyon m² otomotiv camı ve 13,4 milyon adet enkapsüle edilmiş cam üretimi yapan Şişecam Otomotiv, 20'ye yakın yeni araç modelinin seri üretimini başarıyla devreye almıştır. 2018 yılında ciro (TL) bazlı toplam otomotiv camları satışlarında önceki yıla göre %42 artış sağlayan Şişecam Otomotiv için 2018 yılı son 10 yılın en kârlı dönemi olarak gerçekleşmiştir

VİZYON & MİSYON

Şişecam Otomotiv, "Güçlü markaları ile hızlı büyüyen ve yenilikçi çözümler sunan global bir şirket olma" vizyonu çerçevesinde Türkiye başta olmak üzere, üretim yaptığı tüm coğrafyalarda sürekli yenilemekte ve geliştirmekte olduğu ürünlerinde güçlü üretim altyapısı ve genişleyen ürün gamı ile iddiasını sürdürmektedir.



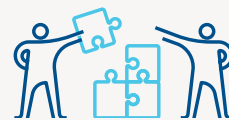
STRATEJİ

- » Sürdürülebilir karlı büyüme » Etkin maliyet yönetimi » Enerji verimliliği » Pazar çeşitliliği ve penetrasyonu
- » Pazarlardaki lider konumun güçlendirilmesi » Müşteri odaklılık » Çevre ve sürdürülebilirlik

DEĞERLER



Geleneklerden güç almak, birbirimizi desteklemek



Adil ve şeffaf bir yönetim anlayışı benimsemek



Birlikte gelişmek ve geliştirmek



Çevreye duyarlılık



Farklılıklara saygı göstermek



ŞİŞECAM OTOMOTİV ÜRETİM TESİSLERİ



Türkiye Üretim Tesisleri

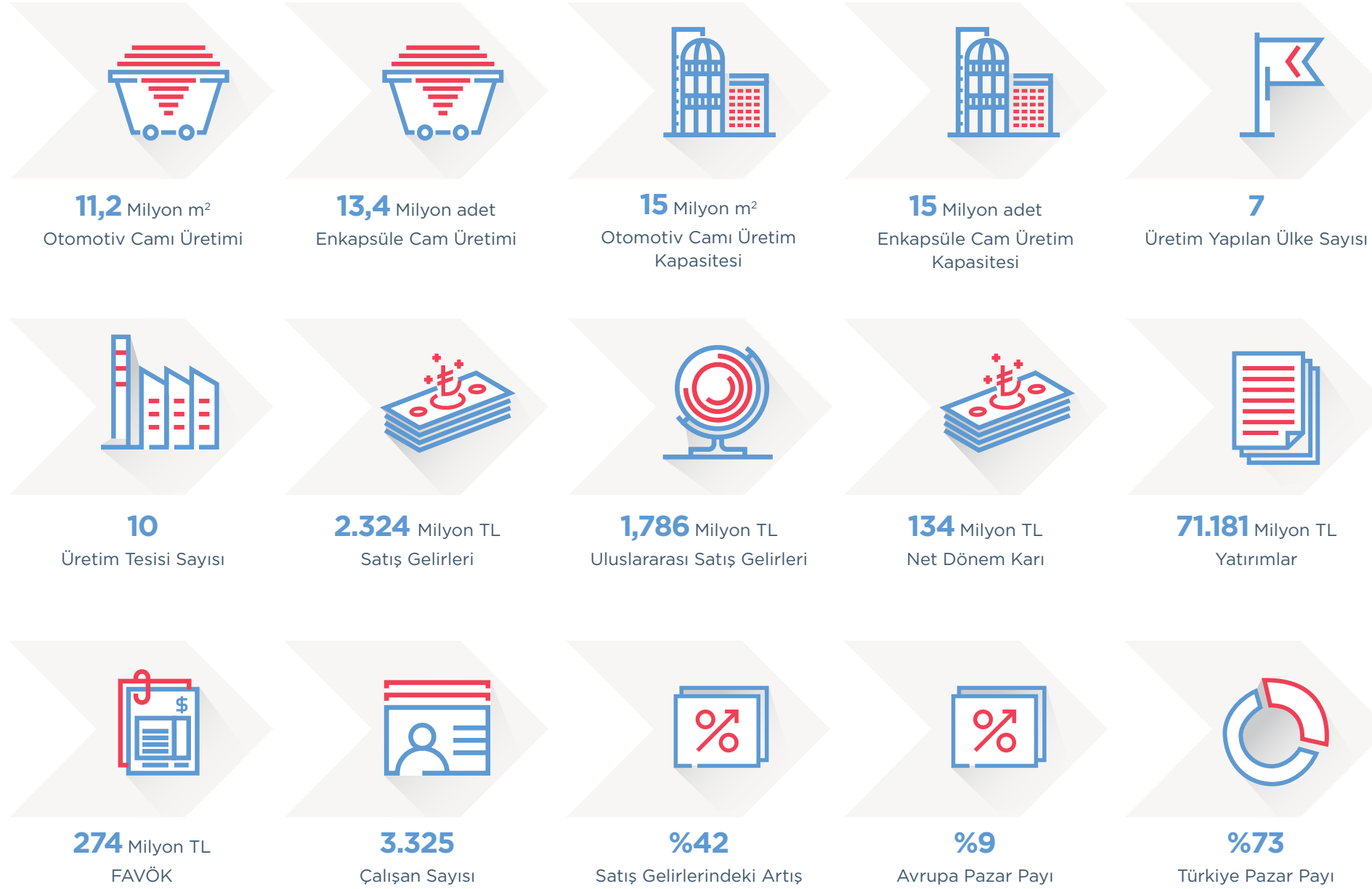
Otomotiv Camları Fabrikası - Kırklareli • Otomotiv Camları Parça Montaj İşletmesi - Tuzla • Otomotiv Camları Parça Montaj İşletmesi - Saray

Yurt Dışı Üretim Tesisleri

Sisecam Automotive Bulgaria EAD - Bulgaristan • Richard Fritz Holding GmbH - Almanya (Besigheim),- Almanya (Aurach), Slovakya, Macaristan Fabrikaları
Glasscorp S.A. - Romanya- Automotive Glass Alliance Rus AO - Rusya



2018'DE ŞİŞECAM OTOMOTİV





ENTEGRE KURUMSAL SÜRDÜRÜLEBİLİRLİK YAKLAŞIMI

ŞİŞECAM'DA SÜRDÜRÜLEBİLİRLİK: NEDEN? NE? NASIL?

Binlerce yıllık geçmişi olan, insanlığın kültürel zenginliğini yansıtan cam üretimi, enerji ve kaynak yoğun bir sektördür. Dünya cam endüstrisinin lider şirketleri arasında bulunan Şişecam Topluluğu, sürdürülebilir bir dünya yaratmak ve kurumsal mirasını korumak için üzerine düşen sorumluluğun farkındadır.

Enerji ve doğal kaynak fiyatlarındaki dalgalanmalar, artan müşteri ve çalışan beklentileri, bilgiye erişimin kolaylaşması, hızlanan ve küreselleşen iş dünyası, kurumları daha ulaşılabilir kılmıştır. Tüm bu trendlere ek olarak, Şişecam Topluluğu da faaliyetlerini

gün geçtikçe daha fazla küreselleştirmektedir. Bu nedenle gezegenimizin karşı karşıya olduğu sorunlara çözümler geliştirmek, Şişecam için bir iş önceliğidir. Şişecam Topluluğu sürdürülebilirlik yaklaşımı, köklü kurumsal mirasına dayanan, tüm faaliyetlerinde mükemmeli hedefleyen, gelecek nesiller için uzun vadeli değer yaratan bir anlayış ortaya koymaktadır. Şişecam Topluluğu için sürdürülebilirlik stratejisi gezegenimizde azalan kaynaklar, sosyal eşitsizlik ve demografik değişimler gibi küresel sorunlar için geliştirilmiş yanıtlardır.

NEDEN?

Bir "toplum şirketi" olan Şişecam Topluluğu, herkesin sağlıklı ve temiz bir çevrede yaşama hakkı olduğuna inanmaktadır. Gücünü kurumsal mirasından alan Şişecam, paydaşlarını güçlendirip geliştirirken, farklılıklara saygılı, adil ve şeffaf bir yönetim yaklaşımı benimser.

NE?

Şişecam'ın karşı karşıya olduğu sürdürülebilirlik trendleri, iklim değişikliğine olumsuz etkisi olmayan, döngüsel ekonomiyi destekleyen üretim modelleri uygulamak, sürdürülebilir doğal kaynak yönetimine katkıda bulunmak, şirket geleneklerini korumak, inovatif ve dijital üretim çözümlerinin uygulanmasını hızlandırmak, herkese eşit fırsatlar sunmak ve sürdürülebilirlik alanında uluslararası bir destekleyici olmaktır.

NASIL?

Şişecam Topluluğu, adil ve şeffaf bir global oyuncu olmasına yardımcı olduğu, sürdürülebilir iş fırsatlarını fark edip uygulamasına olanak sağladığı, Topluluğu, sürdürülebilirlik mega trendlerine daha dayanıklı kıldığı ve gelecek nesiller için yarattığı katma değeri artırdığı için sürdürülebilirlik ilkelerini faaliyetlerinde yaygınlaştırma kararı almıştır.

AMACIMIZ: Değer katmak, ürünlerimiz ve hizmetlerimiz ile geleceği şekillendirmek ve yarattığımız değeri paylaşmaktır.

ŞİŞECAM SÜRDÜRÜLEBİLİRLİK STRATEJİSİ: CARE FOR NEXT

13 ülkede 22 bine yakın çalışanıyla faaliyet gösteren, Türkiye'nin en önemli sanayi kuruluşlarından biri olan Şişecam'da kurumsal sürdürülebilirlik, iş yapış şeklinin temelidir. Tüm yatırım kararları ve ürün ve süreç geliştirme çalışmaları, faaliyetlerin sosyal ve çevresel etkileri gözetilerek planlanmakta ve yürütülmektedir.

Şişecam sürdürülebilirlik stratejisi, kurumun bütüncül risk anlayışıyla şekillendirilmiştir. İklim değişikliği, doğal kaynakların azalması, sosyal ağların yükselişi, dijitalleşme, ekonomik dengelerin değişmesi, sosyal eşitsizlikler ve teknolojik yenilikler, gelecekte şirketin iş süreçlerini etkileyecek temel küresel eğilimlerini oluşturmaktadır. Tüm faaliyet alanlarında dünya lideri şirketler arasında yer almayı hedefleyen Şişecam, kurumsal sürdürülebilirlik eylem planını oluştururken bu eğilimlerin oluşturduğu risk ve fırsatları gözetmektedir.

Şişecam sürdürülebilirlik stratejisi, tüm paydaşlar için uzun vadeli değer yaratmayı hedeflemektedir. Topluluğun iş stratejisine de entegre olmuş bu yaklaşım, kalıcı değer yaratmak, doğal kaynakları korumak, insana yatırım yapmak, teknolojik yenilikleri takip etmek ana eksenlerine dayanmaktadır.

İnsanlığın ortak fırsat, risk ve hedeflerini göz önünde bulundurarak faaliyetlerini buna göre yönlendiren Şişecam Topluluğu, Birleşmiş Milletler Sürdürülebilir Kalkınma Hedeflerini (SKH) benimsemiş ve sürdürülebilirlik stratejisini küresel hedefler ile uyumlu bir şekilde geliştirmiştir. Şişecam, 2017 yılında gerçekleştirdiği bir çalıştay ile en çok katkı sağladığı SKH'leri belirlemiş, sürdürülebilirlik alanındaki çalışmalarını bu hedeflere yoğunlaştırmıştır.

2017'de Şişecam sürdürülebilirlik stratejisi gözden geçirilmiş ve "Koru", "Güçlendir" ve "Geliştir" eksenleri etrafında yeniden şekillendirilmiştir. Şişecam Topluluğu, 2018 yılında ise küresel bir oyuncu olarak gelecek için değer yaratmak adına bu temellerden oluşan entegre kurumsal sürdürülebilirlik stratejisinin lansmanını "Care for Next" adı altında gerçekleştirmiştir.

Şişecam, "Care for Next" yaklaşımıyla yeni nesiller için doğal kaynakları ve kurumsal mirasını korumayı; tüm paydaşlarına çeşitlilik ve kapsayıcılığa saygı ilkeleriyle yaklaşmayı, dijitalleşmeyi teşvik etmeyi, iklim değişikliğine olumsuz etkisi olmayan operasyonlar sürdürmeyi hedeflemektedir.

Care for Next, Şişecam'ın iş stratejisi ve risk anlayışı doğrultusunda, paydaş beklentileri gözetilerek oluşturulmuş, kurumun sürdürülebilirlik önceliklerini yansıtan, BM Sürdürülebilir Kalkınma Hedefleri ile uyumlu entegre bir stratejidir.



Şişecam sürdürülebilirlik yaklaşımının detaylarına Şişecam Topluluğu kurumsal internet sitesinin Sürdürülebilirlik sekmesinden ulaşabilirsiniz. Şişecam Topluluğunda uygulanan paydaş iletişim uygulamalarına raporun 29. sayfasından ulaşabilirsiniz.

İKİNCİ ULUSLARARASI SÜRDÜRÜLEBİLİRLİK ÇALIŞTAYI

Şişecam Topluluğu'nun en önemli sürdürülebilirlik organizasyonlarından olan İkinci Uluslararası Sürdürülebilirlik Çalıştayı 14 Kasım 2018'de düzenlendi. "Bilgi Toplumundan Akıllı Topluma Geçiş" temalı çalıştayda, dünyada yaşanan teknolojik gelişmeler, dijital dönüşüm, küresel ekonominin yeni dinamikleri gibi konuların iş dünyası ve iş yapış modelleri üzerindeki etkisi tartışıldı. Şişecam ve tedarik zincirinde sürdürülen Endüstri 4.0 çalışmaları hakkında bilgi paylaşıldı. Çalıştayda Şişecam'ın yeni sürdürülebilirlik stratejisi "Care for Next" de paydaşlarımıza tanıtıldı. Çalıştay kapsamında fabrikalarda yürütülen iyi uygulamalar Sürdürülebilir Kalkınma Hedefleri ile ilişkilendirilerek toplam 83 iyi uygulamayı içeren poster sergisi düzenlendi. Ayrıca, katılımcılara dağıtmak üzere "İyi Uygulamalar Kılavuzu" hazırlandı. Çalıştaya 13 ülkeden 300'den fazla davetli katıldı.

ŞİŞECAM SÜRDÜRÜLEBİLİRLİK STRATEJİSİ: CARE FOR NEXT



SÜRDÜRÜLEBİLİR KALKINMA HEDEFLERİ VE ŞİŞECAM

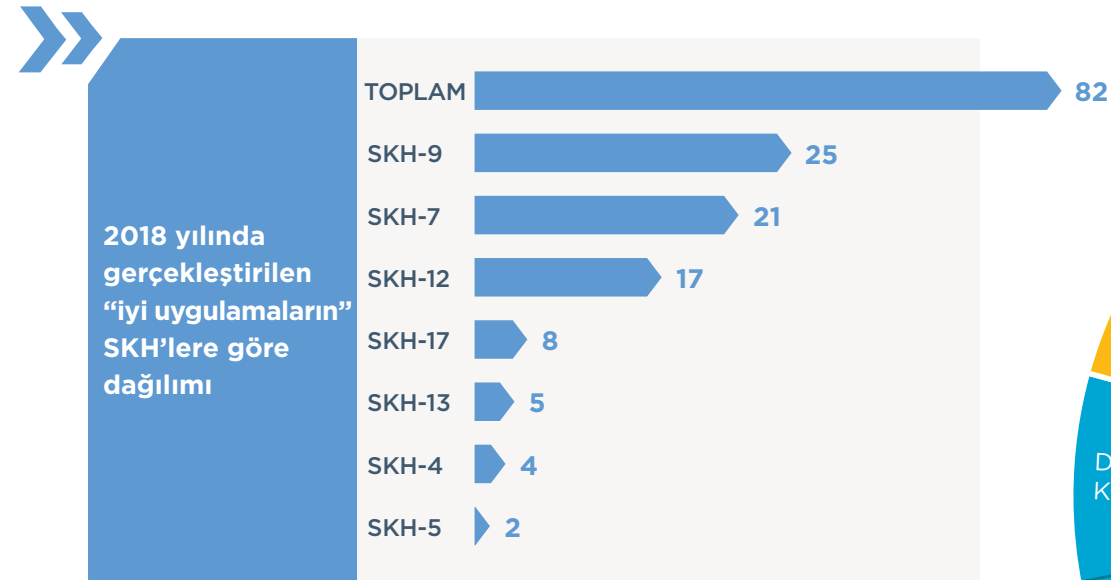
Sürdürülebilirliği faaliyetlerinin odak noktası olarak benimseyen Şişecam, sürdürülebilir kalkınma konusunda üzerine düşen sorumluluğun farkındalığıyla hareket etmektedir. Bu anlayışının önemli bir sonucu olarak Şişecam Birleşmiş Milletler Sürdürülebilir Kalkınma Hedeflerini (SKH) benimsemekte ve sürdürülebilirlik stratejisini bu kapsamdaki küresel hedefler ile uyumlu bir şekilde hayata geçirmektedir.

Koru, Güçlendir, Geliştir anlayışı üzerine kurulu sürdürülebilirlik stratejisini SKH ışığında değerlendiren Şişecam, bu ana başlıklar altında 11 kalkınma hedefine gerçekleştirdiği uygulamalarla katkı sağlamaktadır.

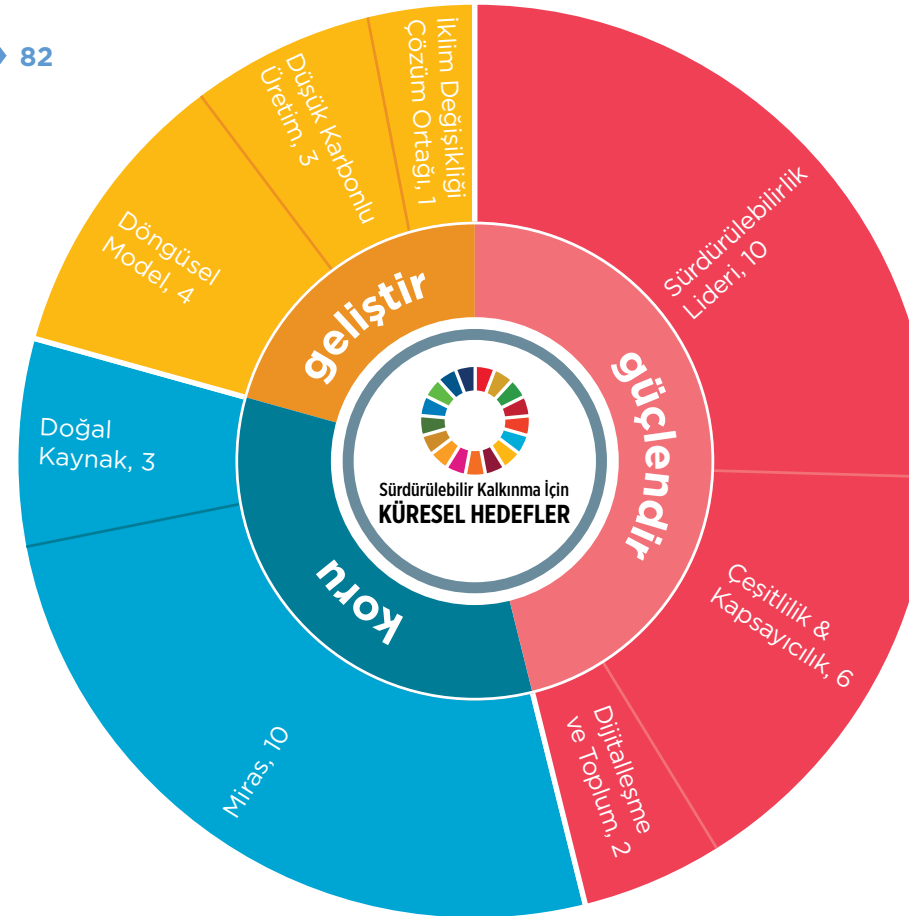


Şişecam SKH'lere sağladığı katkısı objektif bir şekilde ortaya koyabilmek için Sürdürülebilirlik Komitesi ve Çalışma Gruplarına yönelik hedefler belirlemiştir. Bu hedefler ve hedeflere bağlı alınan aksiyonlar, Şişecam Sürdürülebilirlik Stratejisi ve SKH'ler arasındaki bağlantıyı kurmaktadır. 2018 yılında 39 adet aksiyon belirlenerek tamamlanmıştır. Bu aksiyonların Sürdürülebilirlik Stratejisi unsurları arasındaki dağılımı aşağıdaki görselde paylaşılmıştır.

Şişecam Topluluğunda SKH'lerin iş stratejisine entegrasyonunun bir diğer göstergesi de Toplulukta yıl boyunca gerçekleştirilen ve paydaşlarımızla paylaştığımız sürdürülebilirlik alanındaki "iyi uygulamaların" SKH'ler ile eşleştirilmesidir. Böylece hem Topluluk Şirketlerinde SKH'ler konusundaki farkındalık artmakta hem de SKH'lere katkı somut uygulamalarla desteklenmektedir.



SKH-9: Sanayi, Yenilikçilik ve Altyapı • SKH-7: Erişilebilir ve Temiz Enerji • SKH-12: Sorumlu Tüketim ve Üretim • SKH-17: Hedefler İçin Ortaklıklar • SKH-13: İklim Eylemi • SKH-4: Nitelikli Eğitim • SKH-5: Toplumsal Cinsiyet Eşitliği



SÜRDÜRÜLEBİLİRLİK YÖNETİMİ

Şişecam Topluluğu'nda sürdürülebilirlik yönetimi çok katmanlı ve katılımcı bir yapıdır. Farklı görev ve sorumlulukları olan Sürdürülebilirlik Komitesi, Çalışma Grupları ve Sürdürülebilirlik Direktörlüğü, Topluluk sürdürülebilirlik stratejisinin uygulanmasından sorumlu organlardır.

Strateji Başkanlığı yönetiminde olan ve Üretim Grupları, İnsan Kaynakları, Strateji, İnovasyon, Endüstri İlişkileri, Bilgi Teknolojileri, Finans, Risk, Satın Alma ve Kurumsal İletişim birimlerinin üst düzey katılımıyla oluşan Sürdürülebilirlik Komitesi, yüksek etki sağlayan eylemler ile sistem tabanlı çözümler bulmak amacıyla sürdürülebilirlik çalışmalarını koordine etmekte ve sinerji oluşturmaktadır. Sürdürülebilirlik Komitesi, sürdürülebilirlik konusunda çalışma grupları ve Grup şirketleri arasındaki iletişimin artırılmasını, ortak projelerin hayata geçirilmesini sağlamaktadır. Komite; sürdürülebilirlik stratejisinin Şişecam süreçlerine entegrasyonu, operasyonel iyileştirme faaliyetlerinin hayata geçirilmesi, Sürdürülebilirlik Komitesi alt çalışma gruplarının faaliyetlerinin koordinasyonu, yönlendirilmesi ve izlenmesinden sorumludur.

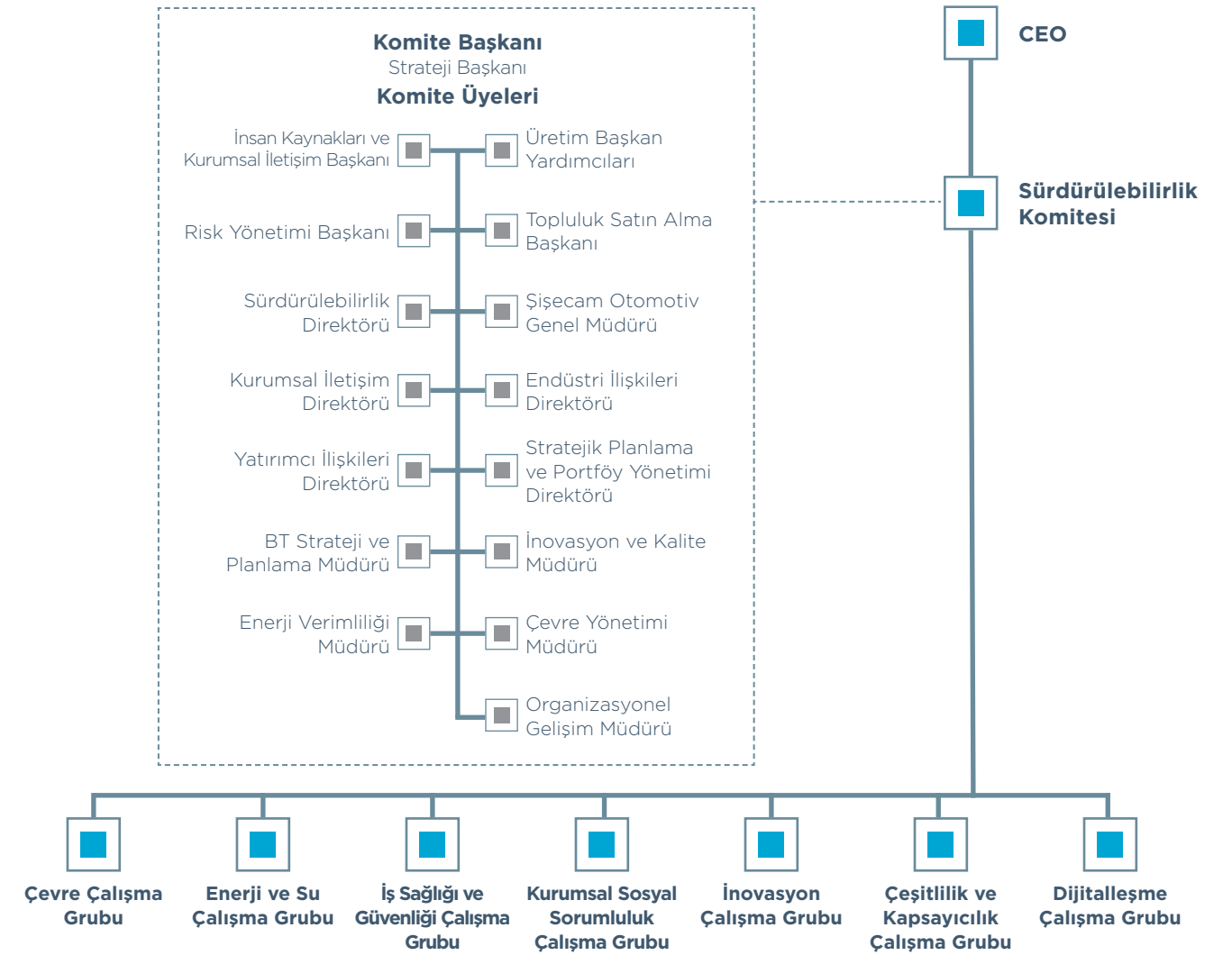
Grup Üretim Başkan Yardımcıları, Sürdürülebilirlik Komitesi'nin aktif birer üyesi olup sürdürülebilirlik stratejisinin Gruplar içindeki uygulamalarını yönetmektedir. 2018'de Komite, 4 kez toplanarak, Grup Şirketlerinin sürdürülebilirlik hedeflerine ulaşma performansını değerlendirmiştir.

Komite bünyesindeki 6 adet faal çalışma grubu Şişecam Topluluğu sürdürülebilirlik stratejisinin ve eylem planının doğrudan uygulanmasını sağlamaktadır. Çevre, üretim teknolojileri ve enerji, iş sağlığı ve güvenliği, inovasyon, çeşitlilik ve kapsayıcılık, kurumsal sosyal sorumluluk, dijitalleşme alt alanlarında faaliyet gösteren çalışma grupları 2018'de düzenli toplantılarına devam etmiştir.

Şişecam Topluluğu bünyesindeki Sürdürülebilirlik Direktörlüğü, kurumsal sürdürülebilirlik faaliyetlerinin koordinasyonunu sağlayarak, üretim, marka, iletişim, insan kaynakları, altyapı, tedarik ve kaliteden sorumlu ekipleri bir araya getirmekle yükümlüdür.

Direktörlük, kurumsal sürdürülebilirlik raporlaması, tedarik zinciri sürdürülebilirliği, sürdürülebilirlik eğitim programları, sürdürülebilirlik etkinliğinin ölçülmesi, enerji ve doğal kaynaklar yönetimi gibi konulardaki uygulamaları da hayata geçirmektedir.

ŞİŞECAM TOPLULUĞU SÜRDÜRÜLEBİLİRLİK YÖNETİM YAPISI





PERFORMANS İZLEME VE TAKİP

Sürdürülebilirlik stratejisini işinin odağına alan Şişecam Topluluğunda sürdürülebilirlik performansı titizlikle takip edilmekte ve düzenli olarak raporlanmaktadır. Şişecam, Topluluk genelinde performans takibi yapmak için akıllı hedeflerden yararlanmaktadır. "Koru", "Geliştir" ve "Güçlendir" eksenlerinde belirlenen hedefler, temel performans göstergeleri ve iyi uygulamalarla kıyaslanarak takip edilmektedir. Tüm ana hedefler için kısa ve orta vadeli hedefler de belirlenmiş, böylece değişken sosyal ve ekonomik gelişmelerin etkisi de hesaba katılmıştır. Yıllık sürdürülebilirlik skor kartları ve yarı yıl değerlendirmeleri, Şişecam Topluluğu'nda sürdürülebilirlik performansının takibinde ve geribildirim sağlanmasında önemli mekanizmalardır.

Şişecam Topluluğu'nun belirlediği hedeflerin yanı sıra European Bank for Reconstruction and Development (EBRD), International Finance Corporation (IFC) gibi uluslararası finans kuruluşlarının iş sağlığı ve güvenliği, etik, çevresel sürdürülebilirlik gibi alanlarda belirlediği sürdürülebilirlik parametreleri de bu alanda takip edilen ve raporlama yapılan göstergelerdir.

Şişecam, Borsa İstanbul (BİST)'da işlem gören şirketler arasında yapılan inceleme sonrasında oluşturulan "Kasım 2018-Kasım 2019 BİST Sürdürülebilirlik Endeksi"ne girmiştir. Viego - Eiris Sürdürülebilirlik Endeksi 2018 Değerlendirmesi kapsamında Şişecam, 2018'de "Best Emerging Markets Performers" sıralamasında ilk 100'de yer almıştır.

Şişecam Topluluğunda performans izleme ve takip sistemlerinde referans alınan tüm kurumsal politikalara kurumsal internet sitesinin Sürdürülebilirlik sekmesinden ulaşabilirsiniz.

İŞBİRLİKLERİ VE PAYDAŞ KATILIMI

Şişecam Topluluğu, sürdürülebilirlik alanında geliştirdiği yerel ve küresel işbirlikleri ile hem bu alandaki kurumsal kapasitesini artırmayı hem de etki alanını genişletmeyi hedeflemektedir.

Küresel platformların yanı sıra Şişecam Topluluğu, ürün hayat döngüsü yönetimi, sosyal kapsayıcılık, sürdürülebilirliğin iş süreçlerine entegrasyonu, büyük veri yönetimi, biyoçeşitlilik gibi alanlarda konu bazlı ortaklıklar da geliştirmektedir. Bu ortaklıkların tüm değer zincirine yaygınlaştırılması için de planlar yapılmaktadır.

Şişecam, sürdürülebilirlik alanında uluslararası bir lider ve savunucu olma misyonunu, yerel toplulukları güçlendirerek ve faaliyet gösterdiği sektöre katkı sağlayarak gerçekleştirmektedir. Şişecam, yıl boyunca pek çok etkinlik, zirve ve forumda çeşitli roller üstlenerek sektördeki deneyimlerini iş ortaklarıyla paylaşmaktadır.

Şişecam, araştırma, teknolojik geliştirme ve tasarım faaliyetleri kapsamında yurt içi ve yurt dışındaki üniversite ve araştırma kuruluşlarıyla iş birlikleri gerçekleştirmektedir. Cam sanayisine yetişmiş insan kaynağı sağlamak amacıyla 2016 yılında Gebze Teknik Üniversitesi ile birlikte başlatılan "Cam Bilimi ve Teknolojisi Yüksek Lisans Programı" 2018 yılında da öğrenci alımına devam etmiştir.

Şişecam Topluluğu, Sürdürülebilirlik performansını sürekli geliştirme yolunda paydaşlarla diyalogunu önemli bir unsur olarak görmektedir. Farklı fikirlerin kattığı değer bilinciyle, paydaş beklentilerini sürekli olarak karar verme süreçlerine dahil etmektedir.

Şişecam Otomotiv, yıllık olarak yayınladığı sürdürülebilirlik raporları ile sürdürülebilirlik performansını paydaşları ile paylaşmaktadır. Raporların görme engelli paydaşlar için de erişilebilir olması amacıyla Türkçe ve İngilizce sesli kitap olarak da hazırlanmıştır. İletişim paketiyle birlikte dağıtılan CEO mesajı Braille alfabesi ile de yazılarak dağıtılmış, basılı malzemelerde geri dönüştürülmüş ve FSC Sertifikalı kâğıtlar kullanılmıştır.

➤ Şişecam, sürdürülebilirlik alanındaki performansının bir sonucu olarak 2016 yılından bu yana Borsa İstanbul Sürdürülebilirlik Endeksinde yer almaktadır.

➤ Şişecam Otomotiv'de uygulanan paydaş iletişim metotlarına raporun 29. sayfasından ulaşabilirsiniz.

➤ Şişecam Otomotiv'in kurumsal üyeliklerine raporun 29. sayfasından ulaşabilirsiniz.



SÜRDÜRÜLEBİLİRLİK HEDEFLERİ

Şişecam, Sürdürülebilirlik Stratejisi'nin hayata geçmesi için oluşturduğu sürdürülebilirlik hedef ve taahhütlerini Sürdürülebilir Kalkınma Hedeflerine uyumlu bir şekilde belirlemiştir. Bu kapsamda Şişecam Otomotiv, sürdürülebilirlik stratejisinde yer alan üç odak alan için 2022 hedefleri, ve bu hedefleri ölçümleyen temel performans göstergelerini oluşturmuştur.

2022 SÜRDÜRÜLEBİLİRLİK HEDEFLERİ

2018 GERÇEKLEŞMELERİ

KORU	
Su tüketiminin izlenmesi	Su tüketiminin proses bazlı izlenmesi için altyapı çalışmaları yapılmıştır.
GÜÇLENDİR	
Şişecam Topluluğu Çeşitlilik ve Kapsayıcılık İlkeleri'nin belirlenmesi	Şişecam Topluluğu Çeşitlilik ve Kapsayıcılık İlkeleri'nin belirlenmesi hedefi için "Şişecam Çeşitlilik ve Kapsayıcılık Çalışma Grubu, ilkelerin belirlenmesine yönelik çalışmalarına devam etmiştir.
Kapsayıcı kültürün Şişecam Topluluğunda ve paydaşlarda yaygınlaştırılması ve göstergelerle gelişiminin ölçülmesi	Kurumsal göstergeler belirlenmiştir.
Ulusal ve uluslararası ilan edilmiş politika ve fırsat eşitliği konusundaki düzenlemelerin desteklenmesi	Şişecam Çeşitlilik ve Kapsayıcılık Politikası yayınlamıştır.
Sıfır iş kazası (LTIFR-kayıp zamanlı kaza sıklık oranı)	2018 yılında LTIFR oranı önceki yıla göre %40 azalarak 9 olarak gerçekleşmiştir.
GELİŞTİR	
Cam üretim tesislerinde tüketilen yıllık enerji miktarının azaltılması	Türkiye operasyonlarında 2 adet YORK marka chiller alınarak ve mevcut floresanlar Led Tüp ile değiştirilerek enerji tasarrufu sağlanmıştır.

SORUMLU YÖNETİM UYGULAMALARI

Şişecam Otomotiv, geleceğin şirketini oluşturmak, tüm paydaşları için değer yaratmak için ürün portföyünü sürekli yenilemekte, üretim süreçlerini dijitalleştirmekte, çalışanlarına geleceğin niteliklerini kazandırmaktadır. Küresel bir şirket olma vizyonu ile hareket eden şirket, sorumlu yönetim uygulamalarını uluslararası standartlarda yürütmeyi ve bu sayede hissedar değerini sürekli artırmayı hedeflemektedir.

Günümüzde şirketlerin yönetim uygulamalarının şeffaflık, adillik, hesap verebilirlik ve sorumluluk çerçevesinde geliştirilmesinin paydaşlar nezdinde en az finansal performans kadar önemli olduğu bilinciyle hareket eden Şişecam'ın 2017'de 9,48 olan Kurumsal Yönetim Derecelendirme Notu, 2018 yılında 9,53'e yükselmiştir. Euromoney'nin sahibi olduğu Institutional Investor tarafından Şişecam'a verilen ödüller çok uluslu, çok paydaşlı bir yapının büyük bir başarıyla yönetildiğinin somut göstergeleridir. Bir Şişecam Topluluğu şirketi olan Şişecam Otomotiv de, Şişecam'ın ilerici ve şeffaf yönetim ilkelerini benimsemektedir.

Şişecam Otomotiv, sorumlu yönetim anlayışı çerçevesinde ilerici kurumsal yönetim uygulamalarını benimsemekte, adil rekabete saygı duymakta, kurumsal etik anlayışını tüm paydaşlarına yaymakta, insan onuruna yakışan istihdam koşulları sunmaktadır.

Şişecam Otomotiv'de uygulanan kurumsal yönetim ilke ve uygulamalarının detayına Şişecam Topluluğu kurumsal internet sitesinin Yatırımcı İlişkileri bölümündeki Kurumsal Yönetim İlkelerine Uyum Raporu'na ulaşabilirsiniz.

İŞ ETİĞİ

Şişecam Otomotiv'de sorumlu iş yapış biçiminin yol göstericisi "Şişecam Topluluğu Etik Kuralları"dır. 2010 yılında hayata geçirilen ve sürekli ihtiyaçlara yönelik değerlendirmeler yapılarak güncellenen Etik Kurallar, dürüstlük, şeffaflık, gizlilik, tarafsızlık ve yasalara uyum genel ilkeleri çerçevesinde düzenlenmiştir. "Şişecam Topluluğu

Etik Kuralları" tüm Şişecam Otomotiv çalışanlarının, müşteriler, tedarikçiler, hissedarlar ve diğer paydaşlar ile olan ilişkilerine yön veren bir rehber niteliğindedir.

2014 yılında oluşturulan ve Kurumsal Yönetim Komitesine bağlı çalışan "Etik Kurul" Şişecam Otomotiv faaliyetlerinde Etik Kurallara uyum sağlanması, aykırı uygulamaların değerlendirilmesi, etik kültürün Şişecam Otomotiv genelinde yaygınlaştırılması, bu konudaki bilinç düzeyinin ve farkındalığın artırılması amacıyla çalışmaktadır. Şişecam Topluluğu Etik Kuralları, yöneticilere ve tüm çalışanlara düşen görev ve sorumlulukları da tanımlamaktadır.

Çalışanlar etik açıdan uygun olmayan işlemleri Denetimden Sorumlu Komite ve İç Denetim Birimine iletebilmektedir. Paydaşlar, yasalara ya da şirketin etik değerlerine uygun olmadığı düşünülen işlemleri bağımsız yönetim kurulu üyelerinden oluşan Denetimden Sorumlu Komiteye iletebilmeleri amacıyla etik telefon ihbar hattı oluşturulmuştur. Ayrıca, "etik@sisecam.com" e-mail adresi aracılığıyla da şikâyetler iletelebilmektedir.

Etik Kurallar hakkında ayrıntılı bilgiye Şişecam Topluluğu kurumsal internet sitesinin Kurumsal Yönetim politikaları sekmesinden ulaşabilirsiniz.

YOLSUZLUKLA MÜCADELE

Şişecam Otomotiv'in rüşvet ve yolsuzlukla mücadele konusundaki taahhütlerini ve yaklaşımını açık ve net bir şekilde ortaya koyan "Rüşvet ve Yolsuzluk ile Mücadele Politikası" Şişecam Otomotiv'in Etik Kurallarının bütünlüğüne bir parçasıdır. Bu politika ile rüşvet ve yolsuzluğun tüm Şişecam Otomotiv faaliyetlerinde önlenmesi için gerekli bilgilendirmelerin yapılması, bu konudaki sorumlulukların ve kuralların belirlenmesi hedeflenmiştir.

Rüşvet ve Yolsuzluk ile Mücadele Politikası hakkında ayrıntılı bilgiye Şişecam Topluluğu kurumsal internet sitesinin Kurumsal Yönetim politikaları sekmesinden ulaşabilirsiniz.



KORU

Şişecam Otomotiv, “Koru” anlayışı çerçevesinde doğal kaynakları, biyolojik çeşitliliği, ve ürün güvenliğini koruyarak gelecek nesillere taşıyacak uygulamalar geliştirmektedir.





ÜRÜN GÜVENLİĞİ

Şişecam Otomotiv'de ürün güvenliği, tüm yasal gerekliliklerin ötesinde titizlikle yönetilen bir iş önceliğidir. Şişecam Otomotiv, Avrupa Birliği, Amerika Birleşik Devletleri, Çin Halk Cumhuriyeti, Brezilya, Tayvan ve Rusya'da geçerli çeşitli uluslararası otomotiv cam ürün regülasyonlarına uyum sağlamaktadır. Sektöre yön veren otomotiv üreticileriyle birlikte çalışan Şişecam Otomotiv, bu şirketlerin kalite yönetim sistemlerine ve denetimlerine tabii olmaktadır. Üretim tesislerinde uygulanan kalite, güvenlik, çevre, İSG gibi standartların yanı sıra Şişecam Otomotiv'in ürünleri müşteri gerekliliklerine göre farklı uluslararası onaylara sahiptir. Ürünlerdeki güvenlik sertifika numarası aracılığıyla tüm ürünlerin güvenlik bilgilerine ulaşılabilmektedir.

Şişecam Otomotiv'de uygulanan kök neden analizleri ile üretim sürecinde oluşan olumsuzlukları çözümü amaçlanmaktadır. Fritz Üretim Tesislerindeki tüm yeni projeler için End-of-Line (EOL) scanner testi uygulanarak ürünlerin üretim sürecindeki genel fonksiyonelliği test edilmektedir. Ürünlerde oluşabilecek kullanıcı hatalarının engellenmesi amacıyla Hata Modu ve Etki Analizi (FMEA) çalışmaları yapılmaktadır.

Şişecam Otomotiv, tedarikçilerinin de kalite standartlarına uymasını sağlamak amacıyla çeşitli denetim ve uygulamaları hayata geçirmektedir. Zararlı kimyasalların kullanılmasını önlemek için, tedarikçilerinden Uluslararası Malzeme Veri Sistemi (IMDS) girişi ve SoC (Substances of Concern) taahhütnamesi talep edilmektedir. Kimyasal madde tedarikçilerinin REACH'e kayıtlı olması istenmektedir.

SAHİP OLUNAN SERTİFİKA VE STANDARTLAR

	Ülke	IATF 16949:2016	ISO 9001	ISO 14001	ISO 50001	OHSAS 18001	ISO 27001
Şişecam Otomotiv A.Ş.	Türkiye	✓	✓	✓	✓	✓	✓
Şişecam Automotive Bulgaria EAD	Bulgaristan	✓	✓	✓		✓	
Glasscorp S.A.	Romanya	✓	✓	✓		✓	
Automotive Glass Alliance Rus AO	Rusya	✓	✓	✓		✓	
Richard Fritz Holding	Almanya	✓	✓	✓			
Richard Fritz Prototype + Spare Parts GmbH	Almanya	✓	✓	✓			
Richard Fritz Spol, S.R.O.	Slovakya	✓	✓	✓			
Richard Fritz Kft	Macaristan	✓	✓	✓			

IATF 16949:2016: Otomotiv Kalite Yönetim Sistemi • ISO50001: 2011 Enerji Yönetim Sistemi • ISO14001: 2015 Çevre Yönetim Sistemi • ISO9001: 2015 Kalite Yönetim Sistemi • OHSAS18001: 2007 İş Sağlığı ve Güvenliği Yönetim Sistemi • ISO27001: 2013 Bilgi Güvenliği Yönetim Sistemi

DOĞAL KAYNAKLAR

Azalan doğal kaynaklar, gezegenin dengesini olduğu kadar kurumların iş yapış biçimlerini de önemli ölçüde etkilemektedir. Doğal kaynak kullanımında sürdürülebilirlik, Şişecam Topluluğunda bir iş önceliğidir.

SU YÖNETİMİ

Şişecam Otomotiv, su tüketimini azaltmak için çalışmaktadır. Bu amaçla arıtılan su geri kazanılarak yeniden kullanılmaktadır. 2018 yılında Şişecam Otomotiv'de, 342.582 metreküp su yeniden kullanılmıştır.

2018'de Şişecam Otomotiv A.Ş.'de geliştirilen proje ile yeraltı yağmur suyu ve atıksu hatlarının kamera ile görüntülenmesi, bu sayede hatların temizlenmesi ve yetersiz kalan hatların belirlenmesi amaçlanmıştır. Romanya'da kurulan ikinci ozmoz sistemi ile kuyu suyu kullanımı %30 oranında azaltılmıştır.

ATIK YÖNETİMİ

Şişecam Otomotiv, etkin bir atık yönetiminin döngüsel ekonominin temeli olduğuna inanmaktadır. Sonsuz kez geri dönüştürülebilen bir madde olan camın yeniden kullanılması, Şişecam Otomotiv'in öncelikleri arasındadır. Atık yönetimi anlayışının önemli bir parçasını oluşturan geri dönüşüm ile atık miktarı azaltılmakta, geri kazanılan ürünlerin üretim süreçlerinde yeniden kullanılmasıyla hammadde verimliliği sağlanmaktadır. Bu sayede hem atık miktarı, hem de kaynak tasarrufu sağlanmaktadır. 2018 yılında Şişecam Otomotiv'de oluşan tehlikeli atıkların %98'i geri kazanılmıştır. Rusya fabrikasında 2018 yılından itibaren tüm hurda lamine camlar geri dönüşüme gönderilmeye başlanmıştır. Bu sayede tehlikeli atık miktarı önemli ölçüde azaltılmıştır.

BİYOÇEŞİTLİLİK

Canlıların farklılığını ve değişkenliğini, içinde buldukları karmaşık ekolojik yapılarla, birbirleriyle ve çevreleriyle karşılıklı etkileşimlerini ifade eden biyoçeşitlilik, insanlığın bugünkü gelişmişlik seviyesine gelmesinin temel nedenleri arasındadır. Faaliyetlerinde doğal kaynaklara olan ihtiyacının farkında olarak hareket eden Şişecam Otomotiv, fabrikalarının bulunduğu bölgelerde biyoçeşitliliğe katkı sağlayacak projeler geliştirmektedir.



» 342.582^{m³}
Yeniden kullanılan su miktarı

» 6.486,5^{kişi*saat,}
2018'de çalışanlara verilen çevre eğitim saati

» 2 milyon TL
2018'de çevre yatırım ve yönetim harcamaları için ayrılan bütçe



GÜÇLENDİR

Şişecam Otomotiv, “Güçlendir” yaklaşımıyla, Şişecam Topluluğu’nun kapsayıcı kurum kültürünü yaygınlaştırmak, tercih edilen iş yeri olmak, yerel toplulukları ve tedarik zincirini desteklemek üzere hayata geçirdiği uygulamalara katkıda bulunmaktadır.



ÇEŞİTLİLİK VE KAPSAYICILIK

Şişecam Otomotiv, çeşitliliğin daha iyi yarınların inşa edilmesine yardımcı olacak farklı deneyimler ve perspektifler kazandırdığına inanmaktadır. Bu doğrultuda: insan kaynağının iş hayatına katılımı ve gelişimi için eşit fırsatlar sunarak kapsayıcı iş yeri kültürünü desteklemektedir. Şişecam Otomotiv, küresel insan kaynağının farklılıklarını ve kültürel mirasını gelecek nesillere güçlendirerek taşımak adına çaba göstermektedir.

Şişecam Otomotiv, Şişecam Sürdürülebilirlik Stratejisinin "Güçlendir" ilkesi paralelinde, başta kadınlar olmak üzere tüm paydaşlarının güçlendirilmesine odaklı, insanı merkeze alan güçlü bir yönetim anlayışı ortaya koymaktadır.

Şişecam Otomotiv, Şişecam Sürdürülebilirlik Komitesi'ne bağlı olarak faaliyet gösteren Çeşitlilik ve Kapsayıcılık Çalışma Grubu'nda görev almaktadır. Çalışma Grubunda, iç ve dış paydaşların katkılarıyla kadınların çalışma koşullarının iyileştirilmesi ve kolaylaştırılması, kadınların işgücüne katılımı ve kariyer gelişimine destek olma, farkındalık ve paydaşlarla iş birliği konularında aksiyon önerileri oluşturulmaktadır. Şişecam Otomotiv'de tüm çalışanların %33'ü, beyaz yaka çalışanların %32'si kadınlardan oluşmaktadır. 2018 yılında işe yeni alınanlar arasında kadın çalışanlar %41 oranındadır.

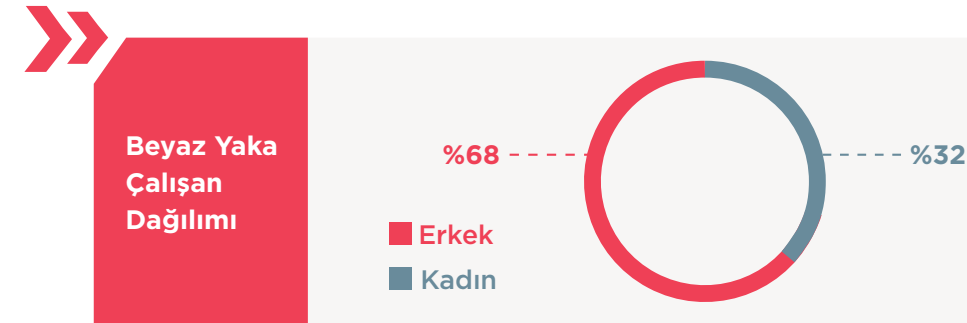
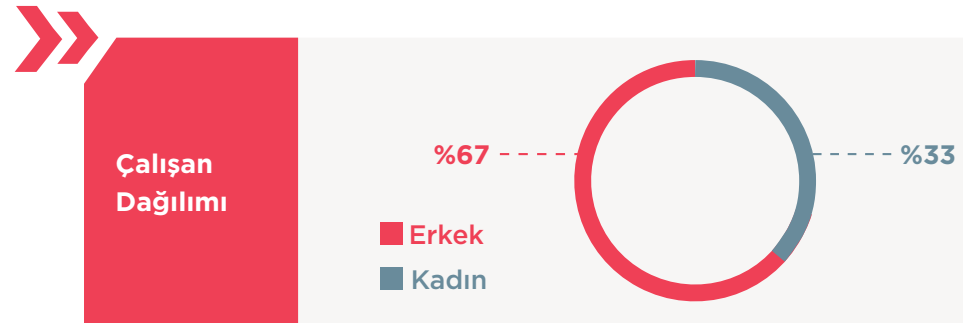
Şişecam Otomotiv, çeşitlilik ve kapsayıcılık çalışmalarını destekleme ve daha ileriye götürme hedefi doğrultusunda "Şişecam Topluluğu Çeşitlilik ve Kapsayıcılık Rehberi"nin hayata geçirilmesini hedeflemektedir.

İstihdama eşit katılımın, toplumun ilerlemesindeki en belirleyici faktörlerden olduğunun bilinciyle 2018 yılında sosyal altyapı, yaş, cinsiyet veya fiziksel engeller gibi yargılardan bağımsız olarak çalışanların her iş seviyesinde potansiyellerini gerçekleştirmeleri için fırsat verilmesini destekleyen kurumsal hedefler ve politika belirlenmiştir.

2018 yılında fabrikalarda emzirme odaları yenilenmiş, engelli çalışanlar için rampalar ve tuvaletler hazırlanmıştır.

Şişecam Otomotiv, çeşitlilik anlayışının bir parçası olarak, engelli istihdamının artırılmasına yönelik çaba sarf etmektedir. İş ortamı, engelli çalışanların çalışma koşullarını kolaylaştıracak şekilde düzenlenmektedir. Bu uygulamalar sayesinde, şirket bünyesinde 63 engelli çalışan görev almaktadır.

Şişecam Otomotiv, küresellik, fırsat eşitliği, farklılıklara saygı, kapsayıcılık, nesnellik ve sürekli gelişim gibi konuları kapsayan Şişecam Topluluğu İnsan Kaynakları Politikası çerçevesinde hareket etmektedir.





YETENEK YÖNETİMİ

Şişecam Otomotiv, en çok tercih edilen iş yeri olmayı ve doğru yetenekleri bünyesine katmayı hedeflemektedir. Çalışanlarına, yenilikçi uygulamaların hayata geçirildiği ve birlikte öğrenme kültürünün hakim olduğu bir çalışma ortamı sunmaktadır. İnsan kaynakları süreçlerinde nesnel, sistematik ve gelişim odaklı bir yaklaşım sergilenmekte; çalışanlara gelişimlerini destekleyen yetenek programları sunulmakta, kariyer ve performans yönetim uygulamaları ile gelişim süreçleri takip edilmektedir.

Şişecam Topluluğu'nun tamamı için geliştirilmiş olan kariyer ve yetenek yönetimi ile performans gelişim sistemleri doğrultusunda hareket edilmektedir.

Şişecam Topluluğu Kariyer Yönetim Sistemi kapsamında tüm çalışanlara kariyer geliştirme imkanı sunulmaktadır. Çalışan beklentileri ve organizasyon gereksinimleri her yıl gözden geçirilmekte; yetenek havuzu, kariyer haritaları ve yedekleme planları bu doğrultuda oluşturulmaktadır. Beyaz ve mavi yakalı çalışanların katıldığı Değerlendirme ve Gelişim Merkezi uygulamalarında yetkinlik analizleri yapılarak, gelişim planları sunulmaktadır.

Doğru yetenekleri çekmek, mevcut yeteneklerin potansiyellerini ortaya çıkararak elde tutmak ve geleceğin liderlerini yetiştirmek amacıyla 2018 yılında Şişecam Topluluğu Yetenek Yönetim Sistemi hayata geçirilmiştir. Sürdürülebilir kurumsal başarının önemli bir adımı olan sistem global ölçekte uygulanmaktadır.

Sürdürülebilir başarı odaklı performans kültürünü yaygınlaştırmak ve kişisel başarıların kurumsal başarıya dönüştürülmesini desteklemek amacıyla Şişecam Topluluğu Performans Gelişim Sistemi kullanılmaktadır. Bu kapsamda, kurumsal hedefler, bireysel hedeflere indirgenmekte ve ortak hedef bilinci oluşturulmaktadır.

Performans Gelişim Sistemi, insan odaklı, hızlı ve güvenilir sonuçlar elde etmek amacıyla sürekli olarak geliştirilmektedir. Şişecam Topluluğu stratejik planlama süreci ile entegre biçimde çalışan sistem, çalışan ve yöneticilerin objektif değerlendirme yapmalarına olanak tanıyacak şekilde global olarak yaygınlaştırmayı destekleyen bir teknoloji altyapı ile sürdürülmektedir. Performans Gelişim Sistemi Projesi kapsamında çalışanların yetkinliklerini geliştirmek amacıyla, tüm eğitim ve gelişim faaliyetleri bütünsel bir yapıda "Bireysel Gelişim Planı" altında birleştirilmiştir.

ÇALIŞAN GELİŞİMİ

Şişecam Otomotiv, çalışanlarının mesleki bilgi ve becerilerinin artırılmasının, kişisel yetkinliklerinin desteklenmesinin ve güçlendirilmesinin başarılı bir geleceğin inşasında büyük rol oynadığına inanmaktadır. Çalışanların bilgi ve becerilerini artırmaya yönelik gerekli iç ve dış eğitim programları hayata geçirilmektedir. Şişecam Otomotiv çalışanlarının gelişimi, Şişecam Akademi çatısı altında çeşitli gelişim programları ile desteklenmektedir.

Şişecam Akademi, insan kaynağı yetkinliklerinin ve çalışan bağlılığının geliştirilmesi çalışmalarıyla Şişecam Topluluğu'nun hedeflerine katkı sağlamaya devam etmektedir. Akademi, teknik ve mesleki gelişim, kişisel gelişim, kurumsal gelişim ve liderlik alanlarında topluluk çalışanlarının ihtiyaçlarına yönelik çözümler üretmekte, kariyer yolları ile bağlantılı okul ve programlar yapılandırmaktadır.

Akademi ile çalışanlar yurt içi ve yurt dışında çeşitli konularda konferans, seminer ve zirbelere katılım sağlayabilmekte, yabancı dil desteği alabilmekte ve yüksek lisans yapmak isteyenler belirli oranlarda kurum desteği alabilmektedir.

kişi*saat
» 30.411

2018 yılında Şişecam Otomotiv çalışanlarına verilen eğitim saati

*Türkiye'deki işletmelere ait veridir.



Şişecam Otomotiv'de işe yeni başlayan çalışanların kuruma adaptasyonunu ve işe katkısını artırmak, kurum kültürünü yaşatmak ve tecrübe paylaşım platformları yaratmak amacıyla Oryantasyon Programı yürütülmektedir.

Şişecam Otomotiv'in küresel adaptasyon stratejisi doğrultusunda, çalışanların İngilizce yabancı dil yetkinliklerini geliştirmelerini sağlamak amacıyla İngilizce Dil Gelişim Programı yürütülmektedir.

ÇALIŞAN MUTLULUĞU

Şişecam Otomotiv, çalışanların bağlılığını, işlerinden memnuniyetlerini ve olumlu iş iklimini geliştirici yaklaşımlarını sürekli geliştirerek sağlıklı, güvenli ve kurum değerlerinin yaşatıldığı bir çalışma ortamı sağlamaktadır.

Şişecam Otomotiv, çalışanlarının uzun yıllar şirket bünyesinde çalışmasının başarısının devamlılığında önemli bir yeri olduğuna inanmaktadır. Bu kapsamda, çalışanların iş süreçlerine katkıda bulunmalarını sağlayacak bir iş ortamı oluşturulmakta, onlara kariyer ve gelişim fırsatları sunulmaktadır. Şişecam Otomotiv'de 10, 15, 20, 25 ve 30 kıdem yılını tamamlayan çalışanları teşvik etmek amacıyla Kıdem Teşvik Törenleri düzenlenmekte ve bu kapsamda çalışanlar ödüllendirilmektedir.

Şişecam Topluluğu çalışanlarının görüşlerini alarak çalışanlar için oluşturduğu iklimi iyileştirmek amacıyla her yıl düzenli olarak Çalışan Bağlılığı ve Memnuniyeti Araştırması yürütmektedir. Araştırma sonuçlarından faydalanılarak iyileştirme planları hayata geçirilmektedir.

Şişecam Otomotiv, katılımcı kurum kültürünün çalışan mutluluğunu pekiştireceğine inanmaktadır. Bu doğrultuda, çalışanların şirket karar alma süreçlerine katılımı teşvik edilmekte, fikir ve önerilerini

paylaşabilecekleri, Topluluktaki ve Şişecam Otomotiv'deki gelişmelerden haberdar olabilecekleri iletişim platformları oluşturulmaktadır.

Kullanıcı dostu, kolay erişilebilir ve interaktif bir yapı olan kurumsal intranet sistemi Camport sayesinde Şişecam Otomotiv içerisinde iletişim aktif bir şekilde sürdürülmektedir.

Fikir Fabrikası çalışanların Şişecam Otomotiv'e katma değer sağlayan, verimliliği artıran, iş iklimini ve kurum kültürünü geliştirmeyi hedefleyen, yenilikçiliği benimseyen yaratıcı fikirlerinin değerlendirilmesine ve ödüllendirilmesine olanak sağlamaktadır.

Çalışanların, iş sonuçlarına olumlu etki eden ürün, süreç ve uygulamaların geliştirilmesine katkı sağlayan başarılı projeleri, Tanıma, Takdir ve Ödüllendirme Sistemi kapsamında ödüllendirilmektedir.



İŞ SAĞLIĞI VE GÜVENLİĞİ

Çalışanlarına sağlıklı ve güvenli bir iş ortamı sunmak Şişecam Otomotiv'in temel önceliklerinden biridir. Yerleşmiş bir iş sağlığı ve güvenliği kültürünün varlığı, çalışma ortamının sürekli iyileştirilmesine, çalışanların sağlık ve güvenlik konusunda bilinçli ve farkında olarak hareket etmelerine olanak tanımaktadır.

SENENİN YILDIZLARI ŞİŞECAM OTOMOTİV'DE

Senenin Yıldızları uygulaması Şişecam Otomotiv'de yangın güvenliği, ergonomi, yüksekte çalışma, patlamadan korunma, gürültü konularında yapılan iyileştirmeleri kapsamaktadır. Uygulama dahilinde, İSG uzmanları tarafından risk analizleri ve saha denetimleri gerçekleştirilmiş, sonrasında yapılan tüm çalışmalar ilgili bölüm sorumluları ile birlikte değerlendirilmiştir. 2017 yılında başlayan çalışma, 2018 yıl sonu itibariyle tamamlanmıştır.

Toplam Kaza Sıklık Oranı (IR)	2017	25
	2018	9

Şişecam Otomotiv'de iş sağlığı ve güvenliği konuları Şişecam Topluluğu Endüstri İlişkileri Direktörlüğü ile işbirliği içerisinde, Şişecam Topluluğunun yayınladığı İSG politikası çerçevesinde ve OHSAS 18001 Standardına uyumlu olarak yönetilmektedir. Üretim tesislerinin standarda uyumu her yıl gerçekleştirilen denetimlerle takip edilmekte ve belgeler yenilenmektedir. Yurt içi fabrikalarda İSG uzmanlarından oluşan ekipler tarafından, farklı gruplardaki fabrikalara çapraz denetimler yapılmaktadır.

Şişecam Otomotiv, Şişecam Topluluğu'nun iş süreçlerindeki riskleri en aza indirmek ve kazasız iş yerleri oluşturmak adına oluşturduğu "2022'ye kadar sıfır iş kazası" hedefine çeşitli uygulamalarla destek vermektedir.

Üretim faaliyetlerinin tüm aşamalarını sağlıklı ve güvenli bir çalışma ortamında gerçekleştirmeyi hedefleyen Şişecam Otomotiv, İSG kültürünün yaygınlaştırılması adına çalışmalarına devam etmektedir. 2018 yılında, üretimde yer alan yöneticilere İSG Liderlik Eğitimleri düzenlenmiş, İSG Elçileri projesi hayata geçirilmiş, İş Sağlığı ve Güvenliği Resim Yarışması düzenlenmiştir.

İş sağlığı ve güvenliği kültürünün desteklenmesi, iş kazalarının azaltılması, üretim faaliyetlerinin her aşamasının sağlıklı ve güvenli bir çalışma ortamında gerçekleştirilmesi ancak çalışanların bilinçlendirilmesi ile mümkündür. Bu nedenle Şişecam Otomotiv çalışanlarına yönelik iş sağlığı ve güvenliği eğitimleri organize etmektedir.

Şişecam Otomotiv'de 2018 yılında hiçbir ölümlü vaka ve meslek hastalığı yaşanmadığı gibi, yapılan iyileştirmeler sonucunda kaza sıklık oranı 2017 yılına kıyasla %64 azalmıştır.

kişi*saat,
» 57.187
2018 yılında Şişecam Otomotiv çalışanlarına verilen İSG eğitim saati



KURUMSAL SOSYAL SORUMLULUK

Şişecam Otomotiv, faaliyet gösterdiği coğrafyalarda toplumsal gelişime katkıda bulunarak değer yaratmayı ilke edinmektedir. Bu doğrultuda yürütülen kurumsal sosyal sorumluluk çalışmaları ile yerel toplulukları ve tedarik zincirini güçlendirmeyi, toplumsal, ekonomik ve çevresel çözümlere aktif katılım sağlamayı hedeflemektedir. BM Sürdürülebilir Kalkınma Hedeflerini bir kılavuz kabul eden Şişecam Otomotiv, sosyal sorumluluk faaliyetlerini yürütürken önceliği savunmasız gruplara, gençlere ve kadınlara vermektedir.

Şişecam Otomotiv, faaliyet gösterdiği cam alanında kültür mirasının bir mimarı olma sorumluluğuyla hareket etmektedir. Kurumsal mirası korumak ve güçlendirmek amacıyla Şişecam Topluluğu bünyesinde yürütülen çalışmalara üretim ve değer zinciri ile destek olmaktadır.





GELİŞTİR

Şişecam Otomotiv, "Geliştir" anlayışıyla iklim değişikliğiyle mücadele, Ar-Ge ve dijitalleşmeyi odağına alarak yenilikçi ürün ve hizmetleri hayata geçirmektedir.



İKLİM DEĞİŞİKLİĞİYLE MÜCADELE

Günümüz dünyanın en önemli ve ortak mücadelesi edilmesi konularından biri olan iklim değişikliği etkisini gün geçtikçe artırmaktadır. Bu kapsamda ölçekten bağımsız olarak tüm şirketlere önemli sorumluluklar düşmektedir. Şişecam Otomotiv, faaliyetlerini iklim değişikliği ile mücadele konusunda üzerine düşen sorumluluğun farkındalığı ve paydaşlarıyla işbirliği halinde sürdürmektedir.

Sürdürülebilir enerji tedariği, yenilenebilir enerji kaynakları uygulamaları, enerji verimliliğini sağlayacak verimlilik projeleri için yol haritasının belirlenmesi ve uygulamaya alınmasına yönelik çalışmalar yürütülmektedir. Sürdürülebilir Enerji Ölçme İzleme Sistemi (SEÖİS) kurulan üretim tesislerinde ana enerji tüketim kalemleri anlık olarak izlenerek süreçlerin performanslarında iyileştirmeler yapılmaktadır.

Şişecam Otomotiv, enerji ile ilgili risk ve fırsatları sürekli olarak gözden geçirmekte ve operasyonlarını bu doğrultuda yönetmektedir. İklim değişikliğine yönelik risklerin yönetilmesi Şişecam bünyesinde önemli bir öncelik olarak değerlendirilmektedir. Şişecam Otomotiv, bu kapsamda, ilgili konulardaki performansını Karbon Saydamlık Projesi (Carbon Disclosure Project) kapsamında Şişecam ile paylaşmaktadır. Bu uygulamalara ek olarak tüm üretim tesislerinde gerçekleştirilen enerji verimliliği projeleriyle Şişecam Topluluğunun karbon azaltımı hedefi desteklenmektedir.

» 4.015^{GJ}

Şişecam Otomotiv 2018 yılı içerisinde gerçekleştirdiği verimlilik ve iyileştirme projeleri elde edilen enerji tasarrufu



İKLİM DEĞİŞİKLİĞİYLE MÜCADELEDE ÖRNEK UYGULAMALAR

Lamine Birleştirme Odaları Chiller Soğutma Sisteminin Revizyonu (Türkiye) - Mevcut durumda 4 adet chiller ile gerçekleştirilen lamine birleştirme odalarının soğutması 2 adet chiller cihazı ile sağlanmaya başlanmıştır. Sistemin 2.740 GJ tasarruf sağlayacağı öngörülmektedir.

Led Floresan Değişimi (Türkiye) - İşletme içerisinde bulunan 4.000 adet floresan yerine LED floresanların uygulanması ile 1.275 GJ /yıl tasarruf planlanmaktadır.



AR-GE VE DİJİTALLEŞME

Şişecam Otomotiv, Şişecam'ın hammaddeden ürüne her adımda "sürdürülebilirlik ve mükemmellik" anlayışı doğrultusunda belirlediği hedefleri gerçekleştirmek ve rekabetçi konumunu sürdürmek amacıyla araştırma ve teknolojik geliştirme ve dijitalleşme çalışmalarına özel önem vermektedir.

Küresel rekabette bulunduğu konumu korumanın ve daha ileri taşımının en önemli bileşenlerinden birinin araştırma ve teknolojik geliştirme faaliyetleri olduğunun bilinciyle hareket eden Şişecam Otomotiv ilgili çalışmalarını Şişecam Topluluğu Bilim ve Teknoloji Merkezi bünyesindeki bölge laboratuvarlarıyla iş birliği içerisinde yürütmektedir. Şişecam Otomotiv'in 2018 yılı içerisinde toplam Ar-Ge harcaması 11.489.554 TL olarak gerçekleşmiştir.

Şişecam Otomotiv, 2018 yılında 20'ye yakın yeni araç modelinin seri üretimini başarı ile devreye almıştır. Aynı dönemde Şişecam Otomotiv bünyesinde yer alan Richard Fritz şirketi ile devam eden entegrasyon çalışmaları kapsamında, 2019-2023 yılları arasında üretimine başlanacak üst sınıf araçlara ait yeni enkapsülasyon projelerine başlanmıştır.

Şişecam Otomotiv, rekabetçi ve öncü rolünün farkındalığıyla performansını artırmaya yönelik dijital dönüşüm uygulamalarını gerçekleştirmektedir. Bu kapsamdaki gelişmeler sürekli olarak takip edilmekte ve iş süreçleri bu kapsamda gözden geçirilerek ihtiyaç duyulan uygulamalar hayata geçirilmektedir.

Müşteri bilgi gizliliğinin korunması konusuna Şişecam Otomotiv'de özel önem gösterilmektedir. Bu doğrultuda konu özelinde en güncel, etkin ve güvenli teknolojik altyapıdan yararlanılmaktadır. İş sözleşmelerinde gizlilik ve bilgi saklama konuları ISO 27001 Bilgi Güvenliği Yönetim Sistemi sertifikası ile güvence altına alınmaktadır. Raporlama döneminde dijital ve siber güvenlik çalışmalarına devam edilmiş; müşteri gizliliğinin ihlaline dair herhangi bir vaka yaşanmamış ve şikâyet alınmamıştır.

YENİLİKÇİ ÜRÜNLER

Şişecam Otomotiv, müşteri beklentilerinin yanı sıra çevre ve sürdürülebilirlik konularını göz önünde tutarak geliştirdiği ürünlerle yaratılan katma değer artmasını hedeflemektedir. Bu amaçla ilgili tüm paydaşlardan toplanan geribildirimler değerlendirmekte, ürünlerin yarattığı değeri artıracak uygulamalar hayata geçirilmektedir.

Araçların lamine ön camlarında kullanılmak üzere ısı ve güneş kontrolü sağlayarak klima yükünün azaltılmasına katkıda bulunan ve buz çözme fonksiyonu kazandıran, yüksek performanslı atermik kaplamalı ürünün ve seçilmiş, seyir göstergelerinin öncama yansıtılmasını sağlayan Head-up Display özellikli öncam ürünlerinin 2019 yılında seri üretime hazır hale getirilmesi planlanmıştır.

2018'de gerçekleştirilen hidrofobik kaplama uygulaması ile cam yüzey gerilimi düşürülerek su ve kirin cam yüzeyine tutunmadan akması ile daha net bir görüş alanı sağlanmaktadır.

Kaplamalı ısıtmalı ön cam projesi özellikle soğuk aylarda ön camda oluşan buz ve buğunun cam içine yerleştirilmiş özel bir metalik kaplama sayesinde ısıtılarak hızlı ve etkin olarak çözülmesi sağlanmaktadır. İnce Cam Laminasyonu ile üretilen kelebek camları, karbon emisyonunu düşürecek ağırlık azaltımı sağlanmıştır.

2018'de ince camdan kelebek enkapsülasyonu ve boyalı kelebek cam imalatı da gerçekleştirilmiştir. İnce olduğu için dayanıklılığı düşen camlar kimyasal temperleme ile güçlendirilmiş ve yüksek basınçla çalışan enkapsülasyon işlemine dayanıklı hale gelmiştir. Boyalı kelebek camı imalatın da ise Paşabahçe'nin bardak boyama tekniği kullanılarak otomobil kelebek camları boyanmış ve standart renk kalıplarının dışında otomotiv cam üretimi sağlanmıştır.

Şişecam Otomotiv, ürünlerini tasarlarken müşteri geri bildirimlerinden faydalanmaktadır. Bu kapsamda müşterilerin memnuniyetinin ölçüldüğü anket sonuçlarına göre aksiyonlar geliştirilmektedir.

Şişecam Otomotiv'de müşteri önerileri kadar şikayetleri de aktif olarak değerlendirilmektedir. 2018 yılında iletilen tüm müşteri şikayetleri yanıtlanıp çözümlenmiştir.

TEMEL PAYDAŞ GRUPLARI VE KATILIM PLATFORMLARI

Paydaş Grubu	Katılım Platformları	Katılım Sıklığı
Çalışanlar	Memnuniyet anketi • Öneri ve fikir paylaşım platformları • Yüz yüze görüşmeler • Kıdem teşvik ödülü • Tanıma ve ödül sistemi	Sürekli
Kamu Kuruluşları	Düzenli raporlama • Toplantı, forum ve konferanslar • Basın açıklamaları • Bire bir görüşmeler	Sürekli
Müşteriler	Memnuniyet anketleri • Sosyal medya • Yüz yüze toplantılar ve konferanslar • Telefon ve e-posta Müşteri portalleri • Sosyal medya	Sürekli
Sivil Toplum Örgütleri	Stratejik iş birlikleri • Etkinlikler • Düzenli toplantılar	En az ayda bir kez
Tedarikçiler	Günlük iş akışı • Yüz yüze toplantılar • E-posta iletişimi	Sürekli
Üniversiteler	Konferanslar • Ortak çalışmalara aktif katılım • Staj programları	Yılda bir
Medya	Basın konferansları • Basın açıklamaları • Röportajlar	En az ayda bir kez

KURUMSAL ÜYELİKLER

Lüleburgaz Ticaret ve Sanayi Odası	Association of Glass Producers in Bulgaria	Targovishte Ticaret Odası
TAYSAD	Automobile Manufacturers Association	Buzau Ticaret Odası
Çerkezköy Ticaret ve Sanayi Odası	Berufsgenossenschaft	Türk İş Adamları
Glass for Europe -Automotive Strategy Committee	Glasscorp Türk İş Adamları Derneği	Oto Endüstri Derneği
Chamber of commerce and industry Targovishte	İstanbul Ticaret Odası	

PERFORMANS GÖSTERGELERİ

EKONOMİK PERFORMANS GÖSTERGELERİ	
Toplam ciro (TL)	2.081.689.596
Çalışanlara ödenen ücret ve yan haklar (TL)	419.936.633
Devlete ödenen vergi miktarı (vergi türüne göre) (TL)	38.740.389
Bağış-sponsorluk-KSS bütçesi (TL)	98.544,77

SOSYAL PERFORMANS GÖSTERGELERİ	
Çalışan Demografisi	2018
Toplam İşgücü (Sayı)	3.325
<i>Kadın</i>	1.108
<i>Erkek</i>	2.217
Sözleşme Türüne Göre Toplam İşgücü (Sayı)	
Belirsiz Süreli İş Akdi	
<i>Kadın</i>	1.079
<i>Erkek</i>	2.153
Geçici İş Akdi	
<i>Kadın</i>	32
<i>Erkek</i>	61
Kategori Bazında Toplam İşgücü (Sayı)	
Mavi Yakalı	
<i>Kadın</i>	903
<i>Erkek</i>	1.782
Beyaz Yakalı	
<i>Kadın</i>	205
<i>Erkek</i>	435
İstihdam Türüne Göre Toplam İşgücü (Sayı)	
Tam Zamanlı	
<i>Kadın</i>	1.096
<i>Erkek</i>	2.200
Yarı Zamanlı	
<i>Kadın</i>	12
<i>Erkek</i>	17
Eğitim Düzeyine Göre Toplam İşgücü (Sayı)	
<i>İlköğretim</i>	488
<i>Lise</i>	1.560
<i>Üniversite ve Üstü</i>	1.277

Çalışan Demografisi		2018
Yaş Grubuna Göre Toplam İşgücü (Sayı)		
<i>30 Altı</i>		1.084
<i>30-50</i>		1.920
<i>50+</i>		321
Taşeron Çalışan Sayısı		
<i>Tam Zamanlı</i>		1.056
<i>Yarı Zamanlı</i>		11
<i>Kadın</i>		461
<i>Erkek</i>		606
Çalışan Kıdemî		
<i>Kadın Çalışanlar 0-5 yıl</i>		583
<i>Kadın Çalışanlar 5-10 yıl</i>		267
<i>Kadın Çalışanlar 10+ yıl</i>		259
<i>Erkek Çalışanlar 0-5 yıl</i>		1.027
<i>Erkek Çalışanlar 5-10 yıl</i>		490
<i>Erkek Çalışanlar 10+ yıl</i>		699
Üst Yönetim Yapısı (Sayı)		
Cinsiyet Bazında		
<i>Kadın</i>		2
<i>Erkek</i>		18
Yaş Grubuna Göre		
<i>30-50</i>		16
<i>50+</i>		4
Uyruk		
<i>TC Vatandaşı</i>		16
<i>Expatri</i>		4
Yönetim Kurulu Yapısı (Sayı)		
<i>Kadın</i>		1
<i>Erkek</i>		5
Orta Düzey Yönetim Yapısı (Sayı)		
Cinsiyet Bazında		
<i>Kadın</i>		8
<i>Erkek</i>		44
Yaş Grubuna Göre		
<i>30-50</i>		48
<i>50+</i>		4
Uyruk		
<i>TC Vatandaşı</i>		44
<i>Expatri</i>		8

Devir Hızı		2018
İşe Yeni Alınan Çalışanlar (Sayı)		
Cinsiyet Bazında		
<i>Kadın</i>		273
<i>Erkek</i>		385
Yaş Grubuna Göre		
<i>30 Altı</i>		298
<i>30-50</i>		324
<i>50+</i>		36
İşten Ayrılan Çalışanlar (Sayı)		
Cinsiyet Bazında		
<i>Kadın</i>		242
<i>Erkek</i>		405
Yaş Grubuna Göre		
<i>30 Altı</i>		276
<i>30-50</i>		299
<i>50+</i>		72
Eşitlik-Kapsayıcılık		
Doğum İznine Ayrılan Çalışan Sayısı		
<i>Kadın</i>		42
<i>Erkek</i>		64
Doğum İzninden Dönem Çalışan Sayısı		
<i>Kadın</i>		17
<i>Erkek</i>		63
Toplu Sözleşme Kapsamında Çalışan İşgücü (Sayı)		
<i>Kadın</i>		584
<i>Erkek</i>		1.392
Yıl içinde oluşan ayrımcılık vakalarının sayısı (adet)		
		0
Engelli Çalışan Sayısı		
<i>Kadın</i>		17
<i>Erkek</i>		46



Çalışan Gelişimi	2018
Çalışan Eğitimleri (kişixsaat)	39.291
<i>Mavi Yakalı Kadın</i>	3.061
<i>Beyaz Yakalı Kadın</i>	4.682
<i>Mavi Yakalı Erkek</i>	19.821
<i>Beyaz Yakalı Erkek</i>	11.727
Taşeron Eğitimleri (kişixsaat)	15.766
<i>Kadın</i>	6.619
<i>Erkek</i>	9.147
Şişecam Akademi'de verilen eğitimler (kişixsaat)	12.133
Düzenli performans değerlendirme geribildirimi verilen çalışan sayısı	6.671
<i>Kadın</i>	1.121
<i>Erkek</i>	2.225
<i>Mavi Yakalı</i>	2.685
<i>Beyaz Yakalı</i>	640
Çevre Eğitimleri	2018
Çalışanlara Sunulan Çevre Eğitimleri (kişixsaat)	6.492
<i>Doğrudan İstihdam</i>	6.487
<i>Müteahhit Firma Çalışanı</i>	5
Ar-Ge	2018
Ar-Ge bütçesi (Bin TL)	11.490
Ar-Ge çalışanı sayısı	165
Patent başvuru sayısı	2
Fikir Fabrikası'na iletilen proje sayısı	48
Fikir Fabrikasında hayata geçirilen proje sayısı	14
Tedarik Zinciri Yönetimi	2018
Aktif tedarikçi sayısı	2.723
Yerel tedarikçi sayısı	893
Yerel tedarik oranı (%)	26
Üretici denetim sayısı	1

İş Sağlığı ve Güvenliği	2017	2018
Kaza Şiddet Oranı	222	195
Kaza Sıklık Oranı	25	9
Çalışanlara Sunulan İSG Eğitimleri (kişixsaat)	-	57.187
Kurulu İSG Komitesi Sayısı	-	18
Kurulu İSG Komitelerindeki Toplam Üye Sayısı	-	27
Kurulu İSG Komitelerinde Çalışan Temsilcisi Sayısı	-	12

ÇEVRESEL PERFORMANS GÖSTERGELERİ

	2018
Üretim miktarı* (m ²)	8.867.729
Doğal Kaynaklar	
Tüketilen hammadde miktarı** (ton)	616.030
Tüketilen geridönüştürülmüş/geri kazanılmış hammadde miktarı (ton)	15.867
Kaynak bazında su çekimi miktarı (m ³)	
<i>Şebeke</i>	89.107
<i>Yeraltı</i>	571.957
<i>Toplam</i>	661.064
Geri kazanılan ya da tekrar kullanılan su miktarı (m ³)	342.582
Su yoğunluğu (m ³ /m ²)	0,07
Hedef ortama göre atık su deşarjı (m ³)*	
<i>Doğal Alıcı Ortam</i>	467.732
<i>Atık Su Kanalı</i>	333.170
<i>Toplam</i>	5.023.466
Bertaraf metoduna göre tehlikeli atık miktarı (ton)	
<i>Enerji Geri Kazanımı</i>	563.336
<i>Geri Kazanım</i>	1.350,5
<i>Atık Yakma</i>	10.904,6
<i>Düzenli depolama</i>	1.189
<i>Diğer</i>	0,08
<i>Toplam</i>	576.780

*Aurach ve Malacky hariç rakamdır **Rusya ve Aszod raw glass hariç rakamdır
2017 yılı Bulgaristan ve Aurach hariçtir. * 2017 yılı Bulgaristan hariçtir.

	2018	
Bertaraf metoduna göre tehlikesiz atık miktarı (ton)		
<i>Enerji Geri Kazanımı</i>	527	
<i>Geri Kazanım</i>	2.021.741	
<i>Düzenli depolama</i>	206.885	
<i>Diğer</i>	35.469	
<i>Toplam</i>	2.264.622	
Toplam atık miktarı (ton)	2.841.402	
Atık yoğunluğu (ton/m ²)	0,32	
Kullanılan toplam ambalaj miktarı (ton)	2.349,5	
Ambalaj atığı geri kazanım oranı (%)	83,5	
Yönetimsel Yaklaşım		
Çevre harcamaları (TL)		
<i>Çevre Yönetim Harcaması (TL)</i>	1.877.686	
<i>Çevre Yatırım Harcaması (TL)</i>	156.450	
<i>Toplam</i>	2.034.136	
Dikilen fidan sayısı	30	
İklim Değişikliği ile Mücadele		
Enerji tüketim miktarı (GJ)		
<i>Doğalgaz***</i>	667.730,67	594.498,41
<i>Elektrik****</i>	659.470,14	736.473,70
<i>Toplam</i>	1.327.200,81	1.330.972,11
Enerji yoğunluğu (GJ/ton)	1,73	
Enerji tasarrufu miktarı (GJ)	1.302	
Scope1 Brüt Emisyon Miktarı (ton)	2.885	
Scope2 Brüt Emisyon Miktarı (ton)	1.182	
Toplam emisyon ton	4.067	
CO ₂ yoğunluğu (ton CO ₂ /toplam üretim-m ²)	0.0004	
GHG tasarruf miktarı (ton CO ₂)	1.302	
<i>Scope 1</i>	73	
<i>Scope 2</i>	1.162	
Nox ve Sox emisyonları (kg)	0	

GRI İÇERİK İNDEKSİ

Gösterge	Açıklamalar ve Sayfa Numaraları
GRI 101: Temel 2018	
GRI 102: Genel Göstergeler 2018	
Kurumsal Profil	
102-1	Şişecam Otomotiv Hakkında, sayfa 5
102-2	Şişecam Otomotiv Hakkında, sayfa 5
102-3	İletişim
102-4	Şişecam Otomotiv Hakkında, sayfa 5
102-5	http://www.sisecamduzcam.com/tr/yatirimci-iliskileri/kurumsal-kimlik-ve-yonetim/ortaklik-yapisi
102-6	Şişecam Otomotiv Hakkında, sayfa 5
102-7	Şişecam Otomotiv Hakkında, sayfa 5
102-8	Sosyal Performans Göstergeleri, sayfa 30
102-9	Tedarik zincirimiz ürün ve hizmetlerimizin gerektirdiği içeriğe yönelik olarak doğan ihtiyaçlar doğrultusunda şekillenmektedir. Raporlama dönemi itibarıyla 893 tanesi yerel tedarikçiler olmak üzere toplamda 2723 tedarikçi ile çalışmaktayız. 2018 yılında yerel tedarik oranımız %26 olarak gerçekleşmiştir.
102-10	Şişecam Otomotiv Hakkında, sayfa 5
102-11	Şişecam Sürdürülebilirlik Stratejisi: Care For Next, sayfa 9-10
102-12	İşbirlikleri ve Paydaş Katılımı, sayfa 14

Gösterge	Açıklamalar ve Sayfa Numaraları
102-13	Kurumsal Üyelikler, sayfa 29
Strateji	
102-14	Düzcam Grup Başkanı'nın Mesafesi, sayfa 4
102-15	Şişecam Sürdürülebilirlik Stratejisi: Care For Next, sayfa 9-10
Etik ve Dürüstlük	
102-16	İş Etiği, sayfa 16
102-17	İş Etiği, sayfa 16
Yönetişim	
102-18	Sürdürülebilirlik Yönetimi, sayfa 13
102-19	Sürdürülebilirlik Yönetimi, sayfa 13
102-20	Sürdürülebilirlik Yönetimi, sayfa 13
102-21	İşbirlikleri ve Paydaş Katılımı, sayfa 14
102-29	Sürdürülebilirlik Yönetimi, sayfa 13
102-30	Sürdürülebilirlik Yönetimi, sayfa 13
102-31	Sürdürülebilirlik Yönetimi, sayfa 13
102-32	Sürdürülebilirlik Yönetimi, sayfa 13
Paydaş Katılımı	
102-40	İşbirlikleri ve Paydaş Katılımı, sayfa 14

Gösterge	Açıklamalar ve Sayfa Numaraları
102-41	Sosyal Performans Göstergeleri, sayfa 30
102-42	İşbirlikleri ve Paydaş Katılımı, sayfa 14
102-43	İşbirlikleri ve Paydaş Katılımı, sayfa 14
102-44	İşbirlikleri ve Paydaş Katılımı, sayfa 14
Raporlama Uygulaması	
102-45	Rapor Hakkında, sayfa 2
102-46	Rapor Hakkında, sayfa 2
102-47	Şişecam Sürdürülebilirlik Stratejisi: Care For Next, sayfa 9-10
102-48	Bulunmamaktadır.
102-49	Rapor Hakkında, sayfa 2; Şişecam Sürdürülebilirlik Stratejisi: Care For Next, sayfa 9-10
102-50	Rapor Hakkında, sayfa 2
102-51	http://www.sisecamduzcam.com/tr/surdurulebilirlik/surdurulebilirlik-raporlari
102-52	Raporlama yıllık olarak yapılmaktadır.
102-53	İletişim, sayfa 33
102-54	Rapor Hakkında, sayfa 2
102-55	Rapor Hakkında, sayfa 2
102-56	Dış denetim alınmamıştır.

Öncelikli Konular	Gösterge	Açıklamalar ve Sayfa Numaraları
İklim Değişikliğiyle Mücadele		
GRI 103: Yönetim Yaklaşımı 2018	103-1 Öncelikli Konunun Açıklaması ve Bağlayıcılığı	Şişecam Sürdürülebilirlik Stratejisi: Care For Next, sayfa 9-10; İklim Değişikliğiyle Mücadele, sayfa 27
	103-2 Yönetim Yaklaşımı ve Bileşenleri	İklim Değişikliğiyle Mücadele, sayfa 27
	103-3 Yönetim Yaklaşımı Değerlendirmesi	İklim Değişikliğiyle Mücadele, sayfa 27
GRI 302: Enerji 2018	302-1 Organizasyon içindeki enerji tüketimi	Çevresel Performans Göstergeleri, sayfa 31
	302-3 Enerji yoğunluğu	Çevresel Performans Göstergeleri, sayfa 31
	305-1 Doğrudan (Scope1) sera gazı emisyonları	Çevresel Performans Göstergeleri, sayfa 31
GRI 305: Emisyon 2018	305-2 Dolaylı enerji (Scope2) sera gazı emisyonları	Çevresel Performans Göstergeleri, sayfa 31
	305-4 Sera gazı emisyonlarının yoğunluğu	Çevresel Performans Göstergeleri, sayfa 31
	305-5 Sera gazı emisyonlarının azaltılması	Çevresel Performans Göstergeleri, sayfa 31
Doğal Kaynak Kullanımı		
GRI 103: Yönetim Yaklaşımı 2018	103-1 Öncelikli Konunun Açıklaması ve Bağlayıcılığı	Şişecam Sürdürülebilirlik Stratejisi: Care For Next, sayfa 9-10; Doğal Kaynaklar, sayfa 19
	103-2 Yönetim Yaklaşımı ve Bileşenleri	Doğal Kaynaklar, sayfa 19
	103-3 Yönetim Yaklaşımı Değerlendirmesi	Doğal Kaynaklar, sayfa 19
GRI 303: Su 2018	303-1 Kaynağa göre su çekimi	Çevresel Performans Göstergeleri, sayfa 31
	303-3 Geri dönüştürülen ve tekrar kullanılan su	Çevresel Performans Göstergeleri, sayfa 31
GRI 306: Atıklar 2018	306-1 Kalite ve hedef bazında atık su deşarjı	Çevresel Performans Göstergeleri, sayfa 31
	306-2 Türüne ve bertaraf metoduna göre atıklar	Çevresel Performans Göstergeleri, sayfa 31
Çeşitlilik ve Kapsayıcılık		
GRI 103: Yönetim Yaklaşımı 2018	103-1 Öncelikli Konunun Açıklaması ve Bağlayıcılığı	Şişecam Sürdürülebilirlik Stratejisi: Care For Next, sayfa 9-10; Çeşitlilik ve Kapsayıcılık, sayfa 21
	103-2 Yönetim Yaklaşımı ve Bileşenleri	Çeşitlilik ve Kapsayıcılık, sayfa 21
	103-3 Yönetim Yaklaşımı Değerlendirmesi	Çeşitlilik ve Kapsayıcılık, sayfa 21
GRI 401: İstihdam 2018	401-1 İşe yeni alınan çalışanlar ve çalışan devir hızı	Sosyal Performans Göstergeleri, sayfa 30
	401-3 Doğum izni	Sosyal Performans Göstergeleri, sayfa 30
GRI 405: Çeşitlilik ve Eşit Fırsatlar 2018	405-1 Yönetim organları ve çalışanların çeşitliliği	Sosyal Performans Göstergeleri, sayfa 30
İş Sağlığı ve Güvenliği		
GRI 103: Yönetim Yaklaşımı 2018	103-1 Öncelikli Konunun Açıklaması ve Bağlayıcılığı	Şişecam Sürdürülebilirlik Stratejisi: Care For Next, sayfa 9-10; İş Sağlığı ve Güvenliği, sayfa 24
	103-2 Yönetim Yaklaşımı ve Bileşenleri	İş Sağlığı ve Güvenliği, sayfa 24
	103-3 Yönetim Yaklaşımı Değerlendirmesi	İş Sağlığı ve Güvenliği, sayfa 24
GRI 403: İş Sağlığı ve Güvenliği 2018	403-1 Yönetim-İşçi sağlık komitelerinde temsil edilen çalışan yüzdeleri	Sosyal Performans Göstergeleri, sayfa 31
	403-2 Yaralanma türü ve kaza sıklık oranları, melek hastalıkları, kayıp gün ve devamsızlık ve işle bağlantılı toplam ölüm vakası sayıları	İş Sağlığı ve Güvenliği, sayfa 24; Sosyal Performans Göstergeleri, sayfa 31
Yetenek Yönetimi		
GRI 103: Yönetim Yaklaşımı 2018	103-1 Öncelikli Konunun Açıklaması ve Bağlayıcılığı	Şişecam Sürdürülebilirlik Stratejisi: Care For Next, sayfa 9-10; Yetenek Yönetimi, sayfa 22
	103-2 Yönetim Yaklaşımı ve Bileşenleri	Yetenek Yönetimi, sayfa 22
	103-3 Yönetim Yaklaşımı Değerlendirmesi	Yetenek Yönetimi, sayfa 22

Öncelikli Konular	Gösterge	Açıklamalar ve Sayfa Numaraları
GRI 202: Pazardaki Varlık 2018	202-2 Üst yönetimdeki yerel halk oranı	Sosyal Performans Göstergeleri, sayfa 30
GRI 401: İstihdam 2018	401-1 Yeni işe alım ve çalışan sirkülasyonu	Sosyal Performans Göstergeleri, sayfa 30
	404-1 Çalışan başına eğitim saati	Sosyal Performans Göstergeleri, sayfa 31
GRI 404: Eğitim 2018	404-2 Yetenek yönetimi ve yaşamboyu öğrenim programları	Çalışan Gelişimi, sayfa 22-23
	404-3 Düzenli performans ve kariyer gelişimi değerlendirme alan çalışanların yüzdesi	Çalışan Gelişimi, sayfa 22-23
Ürün Sorumluluğu		
GRI 103: Yönetim Yaklaşımı 2018	103-1 Öncelikli Konunun Açıklaması ve Bağlayıcılığı	Şişecam Sürdürülebilirlik Stratejisi: Care For Next, sayfa 9-10; Ürün Güvenliği, sayfa 18
	103-2 Yönetim Yaklaşımı ve Bileşenleri	Ürün Güvenliği, sayfa 18
	103-3 Yönetim Yaklaşımı Değerlendirmesi	Ürün Güvenliği, sayfa 18
GRI 416: Tüketici Sağlığı ve Emniyeti 2018	416-1 Ürün ve hizmet kategorilerinin sağlık ve emniyet açısından değerlendirilmesi	Ürün Güvenliği, sayfa 18
	416-2 Ürün ve hizmetlerin sağlık ve emniyet etkilerine yönelik yasalara uyumsuzluk vakaları	GRI İndeksi: Raporlama döneminde ürün ve hizmetlerin sağlık ve emniyet etkilerine yönelik yasalara uyumsuzluk vakası yaşanmamıştır.
GRI 417: Pazarlama ve Etiketleme	417-1 Ürün ve hizmet bilgileri ve etiketleme için gereklilikler	Ürün Güvenliği, sayfa 18
	417-2 Ürün ve hizmet bilgileri ve etiketleme ile ilgili yasalara uyumsuzluk vakaları	GRI İndeksi: Raporlama döneminde ürün ve hizmet bilgileri ve etiketleme ile ilgili yasal uyumsuzluk vakası yaşanmamıştır.
GRI 419: Sosyo-ekonomik Uyum 2018	419-1 Sosyal ve ekonomik alandaki yasalara ve düzenlemelere uyumsuzluk vakaları	GRI İçerik İndeksi: Raporlama döneminde sosyal ve ekonomik alanlardaki yasa ve düzenlemelere uyulmaması sebebiyle ödenen önemli bir ceza bulunmamaktadır.
Toplumsal Gelişime Katkı		
GRI 103: Yönetim Yaklaşımı 2018	103-1 Öncelikli Konunun Açıklaması ve Bağlayıcılığı	Şişecam Sürdürülebilirlik Stratejisi: Care For Next, sayfa 9-10; Kurumsal Sosyal Sorumluluk, sayfa 25
	103-2 Yönetim Yaklaşımı ve Bileşenleri	Kurumsal Sosyal Sorumluluk, sayfa 25
	103-3 Yönetim Yaklaşımı Değerlendirmesi	Kurumsal Sosyal Sorumluluk, sayfa 25
Ar-Ge ve Dijitalleşme		
GRI 103: Yönetim Yaklaşımı 2018	103-1 Öncelikli Konunun Açıklaması ve Bağlayıcılığı	Şişecam Sürdürülebilirlik Stratejisi: Care For Next, sayfa 9-10; Ar-ge ve Dijitalleşme, sayfa 28
	103-2 Yönetim Yaklaşımı ve Bileşenleri	Ar-ge ve Dijitalleşme, sayfa 28
	103-3 Yönetim Yaklaşımı Değerlendirmesi	Ar-ge ve Dijitalleşme, sayfa 28
Yenilikçi Ürünler		
GRI 103: Yönetim Yaklaşımı 2018	103-1 Öncelikli Konunun Açıklaması ve Bağlayıcılığı	Şişecam Sürdürülebilirlik Stratejisi: Care For Next, sayfa 9-10; Yenilikçi Ürünler, sayfa 28
	103-2 Yönetim Yaklaşımı ve Bileşenleri	Yenilikçi Ürünler, sayfa 28
	103-3 Yönetim Yaklaşımı Değerlendirmesi	Yenilikçi Ürünler, sayfa 28

GRI Hizmetler Birimi, Materiality Disclosures Service kapsamında, GRI İçerik İndeksi'nin açıkça sunulduğunu ve 102-40 ve 102-49 arası Açıklamaların raporun uygun bölümlerinde yer aldığı değerlendirilmiştir. Bu hizmet, raporun İngilizce versiyonu üzerinden gerçekleştirilmiştir.

ŞİŞECAM OTOMOTİV

ŞİŞECAM GENEL MERKEZİ
İçmeler Mahallesi, D-100 Karayolu Caddesi, No:44A
34947 Tuzla/İSTANBUL

RAPORLAMA DANIŞMANI & TASARIM

KIYMET-i
harbiye

kiymetiharbiye.com

UYARI

Şişecam Otomotiv 2018 SÜRDÜRÜLEBİLİRLİK RAPORU'nda yayımlanan tüm bilgi ŞİŞECAM OTOMOTİV tarafından sağlanmış olup Rapor'un hazırlandığı dönem itibariyle doğru olduğuna inanılmakta ve iyi niyetle açıklanmaktadır. Ancak Şişecam Otomotiv bu bilgilere ilişkin herhangi bir garanti ve taahhütte bulunmamaktadır.