



ŞİŞECAM OTOMOTİV A.Ş.
2019 SÜRDÜRÜLEBİLİRLİK
RAPORU

RAPOR HAKKINDA

YÖNETİM KURULU BAŞKANI'NIN MESAJI

DÜZCAM GRUP BAŞKANI'NIN MESAJI

ŞİŞECAM OTOMOTİV HAKKINDA

2019'DA ŞİŞECAM OTOMOTİV

ENTEĞRE KURUMSAL
SÜRDÜRÜLEBİLİRLİK YAKLAŞIMI

ŞİŞECAM SÜRDÜRÜLEBİLİRLİK
STRATEJİSİ: CARE FOR NEXT

SÜRDÜRÜLEBİLİRLİK YÖNETİMİ

PERFORMANS İZLEME VE TAKİP

İŞBİRLİKLERİ VE PAYDAŞ KATILIM

SORUMLU YÖNETİM UYGULAMALARI

102-45 • 102-46 • 102-49 • 102-50 •
102-54 • 102-55

RAPOR HAKKINDA

Şişecam Otomotiv'in üçüncü Sürdürülebilirlik raporuyla 1 Ocak 2019-31 Aralık 2019 dönemini kapsayan sürdürülebilirlik performansını paydaşlarına sunmaktadır. Bu rapor GRI Standards: Temel uyumluluk seçeneğine göre hazırlanmıştır.

Rapordaki veriler Şişecam Otomotiv'in Türkiye ve yurtdışındaki tüm yasal işletmelerini kapsamaktadır. 2018 yılı raporlaması kapsamında yapılan bu genişletme nedeniyle, performans verileri yalnızca 2018 ve 2019 yıllarını kapsamaktadır. İleriki raporlama dönemlerinde de, performans verileri 2018 yılından itibaren kıyaslamalı olarak sunulmaya devam edecektir.



Paydaş geri bildirimleri hem faaliyetlerimizi hem de raporlama sürecimizi iyileştirme açısından son derece önemlidir. Tüm görüş, öneri ve şikâyetlerinizi carefornext@sisecam.com.tr adresinden iletebilirsiniz.

RAPOR HAKKINDA

YÖNETİM KURULU BAŞKANI'NIN MESAJI

DÜZCAM GRUP BAŞKANI'NIN MESAJI

ŞİŞECAM OTOMOTİV HAKKINDA

2019'DA ŞİŞECAM OTOMOTİV

ENTEĞRE KURUMSAL
SÜRDÜRÜLEBİLİRLİK YAKLAŞIMI

ŞİŞECAM SÜRDÜRÜLEBİLİRLİK
STRATEJİSİ: CARE FOR NEXT

SÜRDÜRÜLEBİLİRLİK YÖNETİMİ

PERFORMANS İZLEME VE TAKİP

İŞBİRLİKLERİ VE PAYDAŞ KATILIM

SORUMLU YÖNETİM UYGULAMALARI



2019 yılında 5,1 milyon ton cam, 2,4 milyon ton soda ve 3,9 milyon ton endüstriyel hammadde üretimi gerçekleştiren Topluluğumuzun satış gelirleri, bir önceki yıla göre % 16 artarak 18 milyar TL'ye yükselmiştir.

YÖNETİM KURULU BAŞKANI'NIN MESAJI

Değerli paydaşlarımız,

Şişecam Topluluğu olarak "sürdürülebilir değer yaratan büyüme" hedefimiz doğrultusunda gerçekleştirdiğimiz operasyonlarımıza dair gelişmeleri bu yıl yedincisini yayınladığımız raporumuz ile siz paydaşlarımızın görüşüne sunuyoruz. Geçtiğimiz dönemlerde olduğu gibi Küresel Raporlama Girişimi (Global Reporting Initiative) Standardı'na uygun olarak hazırlanmış raporumuz, bu dönemde de Birleşmiş Milletler Sürdürülebilir Kalkınma Amaçları çerçevesinde hayata geçirdiğimiz uygulamaların bir özeti niteliğindedir.

Topluluğumuz, 14 ülkede 42 üretim tesisi ve 22.000 çalışanı ile dünyanın önemli cam üreticilerinden biri olarak operasyonlarını sürdürmeye devam etmiştir. Cam ev eşyasında ilk 3, cam ambalaj ve düzcamda ilk 5, soda üretiminde ilk 8 ve krom kimyasallarında ilk sırada yer alan Şişecam Topluluğu, faaliyet gösterdiği her iş kolunda ilk 3 arasında yer alma vizyonu doğrultusunda kararlılıkla ilerlemektedir.

Şişecam Topluluğu, raporlama dönemindeki zorlayıcı koşullara rağmen, faaliyetlerini verimli bir şekilde sürdürmüştür. 2019 yılında 5,1 milyon ton cam, 2,4 milyon ton soda ve 3,9 milyon ton endüstriyel hammadde üretimi gerçekleştiren Topluluğumuzun satış gelirleri, bir önceki yıla göre % 16 artarak 18 milyar TL'ye yükselmiştir. 2019 yılında Türkiye'den toplam ihracatımız ise, cam ambalaj ve düzcam ürünlerimizin yüksek ihracat performansının da sağladığı katkı ile % 4 artışla 788 milyon ABD doları düzeyinde gerçekleşmiştir. Uluslararası satışlarımızın payı, 2019 yılsonu itibarıyla % 63 seviyesine ulaşmıştır.

Şişecam Topluluğu, "Koru", "Güçlendir" ve "Geliştir" temelleri üzerine kurduğu CareforNext sürdürülebilirlik yaklaşımını iş süreçlerine entegre etmeyi sürdürmüştür. Şişecam'ın Sürdürülebilirlik Stratejisi doğrultusunda değer zincirindeki paydaşları kapsayacak bir şekilde yaygınlaştırma çalışmaları, raporlama döneminde de devam etmiştir. Bu kapsamdaki çalışmalar, Sürdürülebilirlik Komitesi çatısı altında ve bu komiteye bağlı Enerji ve Üretim Teknolojileri, Çevre, Kurumsal Sosyal Sorumluluk, İş Sağlığı ve Güvenliği, Çeşitlilik ve Kapsayıcılık, Dijitalleşme ve İnovasyon Teknolojileri çalışma gruplarının faaliyetleri ile devam etmiştir. Sürdürülebilirliğe verdiğimiz önem sonucu elde ettiğimiz yüksek performans sonucunda; Topluluğumuz, bağımsız değerlendirme kuruluşları tarafından da başarılarla layık görülmüştür. Borsa İstanbul (BİST-100)'de işlem gören Şişecam ve Şişecam Topluluğu şirketleri, 2019 yılında da BİST Sürdürülebilirlik Endeksi'ndeki yerlerini korumuşlardır.

Topluluğumuz, faaliyetlerine dayalı olarak ortaya çıkan çevresel etkilerin sürdürülebilirlik yaklaşımı çerçevesinde yönetimi, önlenmesi ve/veya en aza indirilmesi ve bu kapsamdaki yasal yükümlülüklere tam uygunluğun sağlanması adına 2019 yılında pek çok iyileştirme çalışmalarını hayata geçirmiştir. Bu çerçevede, Topluluk çevresel etkilerinin yönetimine ilişkin gerekli kurumsal esasların ve uygulama adımlarının düzenlenmesi ve ilgili sorumlulukların koordinasyonunu sağlamak üzere hazırlanan prosedürler Topluluk genelinde yayınlanarak uygulanmaya başlanmıştır.

RAPOR HAKKINDA

YÖNETİM KURULU BAŞKANI'NIN MESAJI

DÜZCAM GRUP BAŞKANI'NIN MESAJI

ŞİŞECAM OTOMOTİV HAKKINDA

2019'DA ŞİŞECAM OTOMOTİV

ENTEĞRE KURUMSAL
SÜRDÜRÜLEBİLİRLİK YAKLAŞIMIŞİŞECAM SÜRDÜRÜLEBİLİRLİK
STRATEJİSİ: CARE FOR NEXT

SÜRDÜRÜLEBİLİRLİK YÖNETİMİ

PERFORMANS İZLEME VE TAKİP

İŞBİRLİKLERİ VE PAYDAŞ KATILIM

SORUMLU YÖNETİM UYGULAMALARI

Şişecam, faaliyetlerine bağlı oluşan önlenebilir atıklarda "sıfır atık" ve "döngüsel ekonomi" yaklaşımlarına uygun bir şekilde "Entegre Atık ve Atıksu Yönetimi"ne geçişi Topluluk hedefi olarak belirlemiştir. Topluluk üretim ve tesislerinden kaynaklanan atık ve atıksuların maliyet analizi ile yönetilmesi ve bu doğrultuda endüstriyel simbiyoz fırsatlarının daha etkin değerlendirilmesi amaçlanmaktadır. Ayrıca, doğal kaynakların bilinçli bir şekilde kullanılması amacıyla birçok proje yürütülmüştür. 2019 yılında yaklaşık 15.500 ton kâğıt, karton, plastik ve ahşabın geri dönüşümü gerçekleştirilmiştir.

Enerji kullanım yoğunluğu yüksek bir sektörde faaliyet gösteren Şişecam çalışmalarında enerji kullanımını azaltmayı ve enerji verimliliğini artırmayı en öncelikli konuları arasında görmektedir. Bu doğrultuda 2019 yılında enerji tüketim verimliliğinin artırılması çalışmalarına devam edilmiş olup, gerçekleştirilen çalışmalar kapsamında 734.000 GJ enerji tasarrufu elde edilmiştir.

Şişecam Topluluğu, küresel olarak sürdürülebilir başarıyı hedefleyen, yenilikçi, birlikte öğrenme kültürünü yaygınlaştıran, faaliyet gösterdiği alanlarında en iyi insan kaynakları uygulamalarını hayata geçiren ve tüm paydaşlarına değer katan bir insan kaynakları politikası uygulamaktadır. Topluluğumuzun sahip olduğu insan kaynağının donanımı, yeteneği ve yetkinliği bugüne kadar olduğu gibi bundan sonra da Topluluğumuzun hedeflerine taşıyacak en önemli unsurdur. Bu anlayışla çalışanlarımızın gelişimine yönelik hayata geçirdiğimiz birçok projenin ve yatırımın dönüşünü almaya başlayan Topluluğumuz, yenilikçi, yaratıcı, öncü ve fark yaratan insan kaynağı ile rekabetçi yapısını kuvvetlendirmiştir.

2019 yılında, kapsayıcı kurum kültürünün Şişecam operasyonlarının tamamında ve değer zincirinde yaygınlaştırma, çeşitlilik ve kapsayıcılık çalışmalarını destekleme ve daha ileriye taşıma hedefiyle "Şişecam Topluluğu Çeşitlilik ve Kapsayıcılık Rehberi" yayınlanmıştır. Şişecam Topluluğu genelinde fırsat eşitliği ve kapsayıcılık kültürünün yaygınlaştırılması ve kadınların işgücüne katılımının desteklenmesi amacıyla yürütülen "Kadın Dostu Fabrika Projesi"ne raporlama döneminde de devam etmiştir. İş hayatında fırsat eşitliği önceliğinde yürütülen proje öncelikli olarak Türkiye'deki üretim tesislerinde uygulanmaya başlanmıştır.

Şişecam Topluluğunun küresel alandaki önemli rekabet unsurlarından olan araştırma, teknolojik geliştirme ve dijitalleşme çalışmalarına raporlama döneminde de hız kesmeden devam edilmiştir. Dijitalleşme olgusunu toplam tedarik zincirinden müşteri deneyimine kadar değer zincirinin tamamının dijitalleşmesini kapsayan 360 derece bütünsel bir kavram olarak ele alan Topluluğumuz, iş süreçlerinin inovatif dijital teknolojilerle entegrasyonunu hızlandıracak bir dijital dönüşüm stratejisini benimsemektedir. Topluluğumuz bu kapsamda bir dizi program uygulamakta ve ilgili sistemleri peş peşe devreye almaktadır. Bütünsel bir dijital dönüşüm sürecinden geçtiğimiz bu dönemde Topluluğumuz, Endüstri 4.0 kapsamındaki uygulamaları da operasyonel mükemmelliğe yönelik kapsamlı projelerle genişleterek kesintisiz bir şekilde sürdürmüştür.

"ArTeGe" faaliyetlerinde 32 ulusal 28 uluslararası olmak üzere 60 üniversite, araştırma kuruluşu ve firmanın ArGe birimiyle iş birliği yapılmış; "Tasarım" faaliyetlerinde ise toplam 23 tasarımcı ile ortak çalışmalar gerçekleştirilmiştir. Yeni ürün ve teknoloji geliştirmeye yönelik 120 iş paketinden 27 adedinin laboratuvar çalışmaları tamamlanmış, 20 çalışmanın üretim denemesi yapılmış ve 13 yeni ürün/ teknoloji ticari hale gelmiştir. Ayrıca, 2019 yılı içerisinde; 3 patent başvurusu, 7 patent tescili, 8 PCT/EPO başvurusu ile 2 tasarım tescil başvurusu gerçekleştirilmiştir.

Sürdürülebilir tedarik zinciri yönetimi Şişecam'ın öncelikli odak alanları arasında yer almaktadır. 2019 yılında tedarik zincirinde Çevresel, Sosyal ve Yönetişim (Environmental-Social-Governance (ESG)) öncelikleri tedarikçi yönetiminin değerlendirme, uygulama, izleme ve geliştirme dahil tüm fazlarında ele alınmaya başlanmış, ilgili süreçler gözden geçirilmiş ve ESG boyutları da dâhil edilen tedarikçi yönetimi sistemleri devreye alınmıştır. Tedarikçi performans sistemi ile tedarikçiler; sevk performansı, kalite, finansal, üretim teknolojileri, risk ve sürdürülebilirlik alanlarında değerlendirilmektedir.

Topluluğumuz, 2011 yılından bu yana sürdürülen ve Türkiye'de etki alanı en geniş ve en kapsamlı sürdürülebilirlik ve sosyal sorumluluk projelerinden biri olan "Cam Yeniden Cam" projesi ile yurt içinde cam geri dönüşüm altyapısının kurulmasına öncülük etmekte ve cam geri dönüşümü çalışmaları ile geleceğe yatırım yapmaktadır. Sürdürülebilir çevre ve doğal kaynak yönetimi uygulamalarının geliştirilmesi ve yaygınlaştırılması kapsamında en iyi uygulama örneklerinden biri olan proje, sekiz yılda ulaştığı ölçekte Sürdürülebilirlik Akademisi tarafından düzenlenen Sürdürülebilirlik İş Ödülleri'nde Sosyal Etki kategorisinde ödüle layık görülmüştür.

Şişecam Topluluğu, camın kültürel mirasının Türkiye'deki en köklü temsilcileri arasındadır. Raporlama dönemindeki projeler ile bu mirası koruyacak ve canlı tutacak uygulamalar hayata geçirilmeye devam edilmiştir. Küresel bir oyuncu olarak Topluluğumuz, faaliyetlerini sürdürdüğü tüm coğrafyalarda geleceğini değer yaratarak şekillendirme hedefleri doğrultusunda uzun soluklu, sürdürülebilir ve toplumsal gelişime katkı sağlayan yatırımlarını yeni model uygulamalar ve projelerle artırarak devam etmiştir.

Yarattığımız değer in sürdürülebilirliğini sağlamak için üzerimize düşen sorumlulukların farkındayız. Bu sorumlulukları gerçekleştirdiğimiz sürdürülebilirlik yolculuğumuzda bizlere katkı sağlayan tüm paydaşlarımıza teşekkürlerimizi sunarım.



Prof. Dr. Ahmet Kirman

Yönetim Kurulu Başkan Vekili ve Genel Müdür

RAPOR HAKKINDA

YÖNETİM KURULU BAŞKANI'NIN MESAJI

DÜZCAM GRUP BAŞKANI'NIN MESAJI

ŞİŞECAM OTOMOTİV HAKKINDA

2019'DA ŞİŞECAM OTOMOTİV

ENTEĞRE KURUMSAL
SÜRDÜRÜLEBİLİRLİK YAKLAŞIMI

ŞİŞECAM SÜRDÜRÜLEBİLİRLİK
STRATEJİSİ: CARE FOR NEXT

SÜRDÜRÜLEBİLİRLİK YÖNETİMİ

PERFORMANS İZLEME VE TAKİP

İŞBİRLİKLERİ VE PAYDAŞ KATILIM

SORUMLU YÖNETİM UYGULAMALARI



Ciro (TL) bazlı toplam otomotiv camları satışlarında önceki yıla göre %8 artış sağlayan Şişecam Otomotiv için 2019, ticari ve operasyonel mükemmellik yönetimine odaklanılan bir yıl oldu.

DÜZCAM GRUP BAŞKANI'NIN MESAJI

Değerli Paydaşlarımız,

Şişecam Otomotiv'in üçüncü sürdürülebilirlik raporu olan 2019 yılı Sürdürülebilirlik Raporunu sizlerle paylaşmaktan büyük mutluluk duyuyorum. Global Reporting Initiative (GRI) GRI Standards'a uygun hazırladığımız raporumuzun amacı, Şişecam Topluluğu'nun iş yapış biçiminin bir parçası olan sürdürülebilirlik anlayışımızın nasıl iş süreçlerine entegre edilerek performansa dönüştüğünü ortaya koymaktır.

2019 yılı, tüm dünyada önemli ekonomik, siyasi ve toplumsal dalgalanmaların yaşandığı ve Türkiye'nin bu dalgalanmalardan ciddi ölçüde etkilendiği bir yıl olmuştur. Ciro (TL) bazlı toplam otomotiv camları satışlarında önceki yıla göre %8 artış sağlayan Şişecam Otomotiv için 2019, ticari ve operasyonel mükemmellik yönetimine odaklanılan bir yıl oldu.

Şişecam Otomotiv'de bizler kurumsal büyüme ve gelişmemizi sürdürülebilirlik ilkelerimizden taviz vermeden gerçekleştiriyoruz. Şişecam Topluluğu'nun "Care for Next" sürdürülebilirlik stratejisi kapsamında Koru, Güçlendir, Geliştir eksenlerinde belirlediğimiz hedeflere doğru güçlü adımlar atmaya, paydaşlarımız için değer üretmeye devam ettik. Bu strateji doğrultusunda, gelecek nesiller için doğal kaynakları ve kurumsal mirası korumaya, paydaşlarımıza karşı çeşitliliği ve kapsayıcılığı temel alan bir yaklaşım benimsemeye, dijitalleşmeyi teşvik etmeye, iklim değişikliği üzerindeki etkimizi azaltmaya odaklandık. Sürdürülebilirlik çalışmalarımız ve uygulamalarımızla Sürdürülebilir Kalkınma Amaçları'na katkı sağlamayı hedefledik.

RAPOR HAKKINDA

YÖNETİM KURULU BAŞKANI'NIN MESAJI

DÜZCAM GRUP BAŞKANI'NIN MESAJI

ŞİŞECAM OTOMOTİV HAKKINDA

2019'DA ŞİŞECAM OTOMOTİV

ENTEĞRE KURUMSAL SÜRDÜRÜLEBİLİRLİK YAKLAŞIMI

ŞİŞECAM SÜRDÜRÜLEBİLİRLİK
STRATEJİSİ: CARE FOR NEXT

SÜRDÜRÜLEBİLİRLİK YÖNETİMİ

PERFORMANS İZLEME VE TAKİP

İŞBİRLİKLERİ VE PAYDAŞ KATILIM

SORUMLU YÖNETİM UYGULAMALARI

“Koru” anlayışımız çerçevesinde çevre yatırımlarımıza ve eğitimlerimize hız kesmeden devam ettik. 2019'da çevre yatırım ve yönetim harcamaları için 10,5 milyon TL bütçe ayırdık. Çevresel farkındalık yaratmak amacıyla çalışanlarımıza 1.800 saat çevre eğitimi verildi. Yapılan verimlilik çalışmaları sonucunda 2019'da su tasarrufu konusunda da olumlu gelişmeler yaşandı, toplam su tüketimi ve atık su miktarlarımızda önemli azalmalar gözlemlendi. Su yoğunluğu 2018 yılına göre %43 oranında azaldı.

“Güçlendir” anlayışımız çerçevesinde 2019 yılında, çalışanlarımız için yatırımlarımızı sürdürdük. Çalışanlarımıza 24 bin saat eğitim sunarak mesleki ve kişisel gelişimlerine katkı sağladık. Çalışanlarımızın yenilikçi ve yaratıcı fikirlerini ilettikleri Nar Öneri Geliştirme Platformu'na ulaşan öneri sayısı 2018 yılına göre yaklaşık 16 kat artarak 807 adet öneriye ulaşılmıştır.

Tüm Şişecam Topluluğunda olduğu gibi Şişecam Otomotiv'de de iş sağlığı ve güvenliği taviz verilmeyen iş önceliklerimiz arasındadır. 2019 yılında çalışanlarımıza 24 bin saat iş sağlığı ve güvenliği eğitimi verildi. Şişecam Otomotiv'de 2019 yılında hiçbir ölümlü vaka ve meslek hastalığı yaşanmadı, kaza şiddet oranı önceki yıla kıyasla %38 azaldı.

Şişecam Otomotiv'de faaliyet gösterdiğimiz toplumların refahını ve sektörün bilgi birikimini artıracak sosyal projelere de destek sağlıyoruz. Cam sanayisine yetişmiş insan kaynağı sağlamak amacıyla 2016 yılında Gebze Teknik Üniversitesi ile birlikte başlatılan “Cam Bilimi ve Teknolojisi Yüksek Lisans Programı”, 2019'da ilk mezununu verdi.

“Güçlendir” yaklaşımı ile iklim değişikliği ile mücadeleye, inovasyon ve dijitalleşme çalışmalarına devam ettik. Raporlama döneminde gerçekleştirilen enerji verimliliği çalışmaları ile 1,800 GJ enerji tasarrufu sağladık.

Geleceğin ürün ve hizmetlerini tasarlama vizyonuyla sürdürdüğümüz inovasyon çalışmalarımıza hız kesmeden devam ettik. Şişecam Topluluğu Bilim ve Teknoloji Merkezi bünyesindeki bölge laboratuvarlarıyla iş birliği içerisinde yürüttüğümüz Ar-Ge çalışmalarına yaklaşık 1,6 milyon TL kaynak aktardık.

Sürdürülebilirliğin uzun vadeli bir bakış açısı ve güvene dayalı paydaş ilişkileri gerektirdiğine inanıyoruz. Bu uzun yolculukta bizlerden desteğini esirgemeyen başta çalışanlarımız, hissedarlarımız ve iş ortaklarımız olmak üzere tüm paydaşlarımıza şükranlarımı sunarım.

Dr. Reha Akçakaya
Düzcam Grup Başkanı

RAPOR HAKKINDA

YÖNETİM KURULU BAŞKANI'NIN MESAJI

DÜZCAM GRUP BAŞKANI'NIN MESAJI

ŞİŞECAM OTOMOTİV HAKKINDA

2019'DA ŞİŞECAM OTOMOTİV

ENTEĞRE KURUMSAL
SÜRDÜRÜLEBİLİRLİK YAKLAŞIMI

ŞİŞECAM SÜRDÜRÜLEBİLİRLİK
STRATEJİSİ: CARE FOR NEXT

SÜRDÜRÜLEBİLİRLİK YÖNETİMİ

PERFORMANS İZLEME VE TAKİP

İŞBİRLİKLERİ VE PAYDAŞ KATILIM

SORUMLU YÖNETİM UYGULAMALARI

ŞİŞECAM OTOMOTİV HAKKINDA

Şişecam Düzcam'ın ana işkolu Şişecam Otomotiv, otocam ve enkapsüle cam kategorilerinde faaliyet göstermektedir.

2019 yılında 11 milyon m² otomotiv camı ve 12 milyon adet enkapsüle edilmiş cam üretimi gerçekleştiren Şişecam Otomotiv ciro bazlı toplam otomotiv camları satışlarını bir önceki yıla kıyasla %8 artırmıştır. Şişecam Cam Otomotiv, yaptığı geliştirme yatırımları ile verimlilik ve üretkenlik seviyesini geliştirmek üzere çalışmaktadır.

Vizyon ve Misyon

Şişecam Otomotiv, "Güçlü markaları ile hızlı büyüyen ve yenilikçi çözümler sunan global bir şirket olma" vizyonu çerçevesinde Türkiye başta olmak üzere, üretim yaptığı tüm coğrafyalarda sürekli yenilemekte ve geliştirmekte olduğu ürünlerinde güçlü üretim altyapısı ve genişleyen ürün gamı ile iddiasını sürdürmektedir.

Strateji Sürdürülebilir karlı büyüme » Etkin maliyet yönetimi » Enerji verimliliği » Pazar çeşitliliği ve penetrasyonu » Pazarlardaki lider konumun güçlendirilmesi » Müşteri odaklılık » Çevre ve sürdürülebilirlik

DEĞERLER



Geleneklerden güç almak, birbirimizi desteklemek



Adil ve şeffaf bir yönetim anlayışı benimsemek



Birlikte gelişmek ve geliştirmek



Çevreye duyarlılık



Farklılıklara saygı göstermek

RAPOR HAKKINDA

YÖNETİM KURULU BAŞKANI'NIN MESAJI

DÜZCAM GRUP BAŞKANI'NIN MESAJI

ŞİŞECAM OTOMOTİV HAKKINDA

2019'DA ŞİŞECAM OTOMOTİV

ENTEĞRE KURUMSAL
SÜRDÜRÜLEBİLİRLİK YAKLAŞIMI

ŞİŞECAM SÜRDÜRÜLEBİLİRLİK
STRATEJİSİ: CARE FOR NEXT

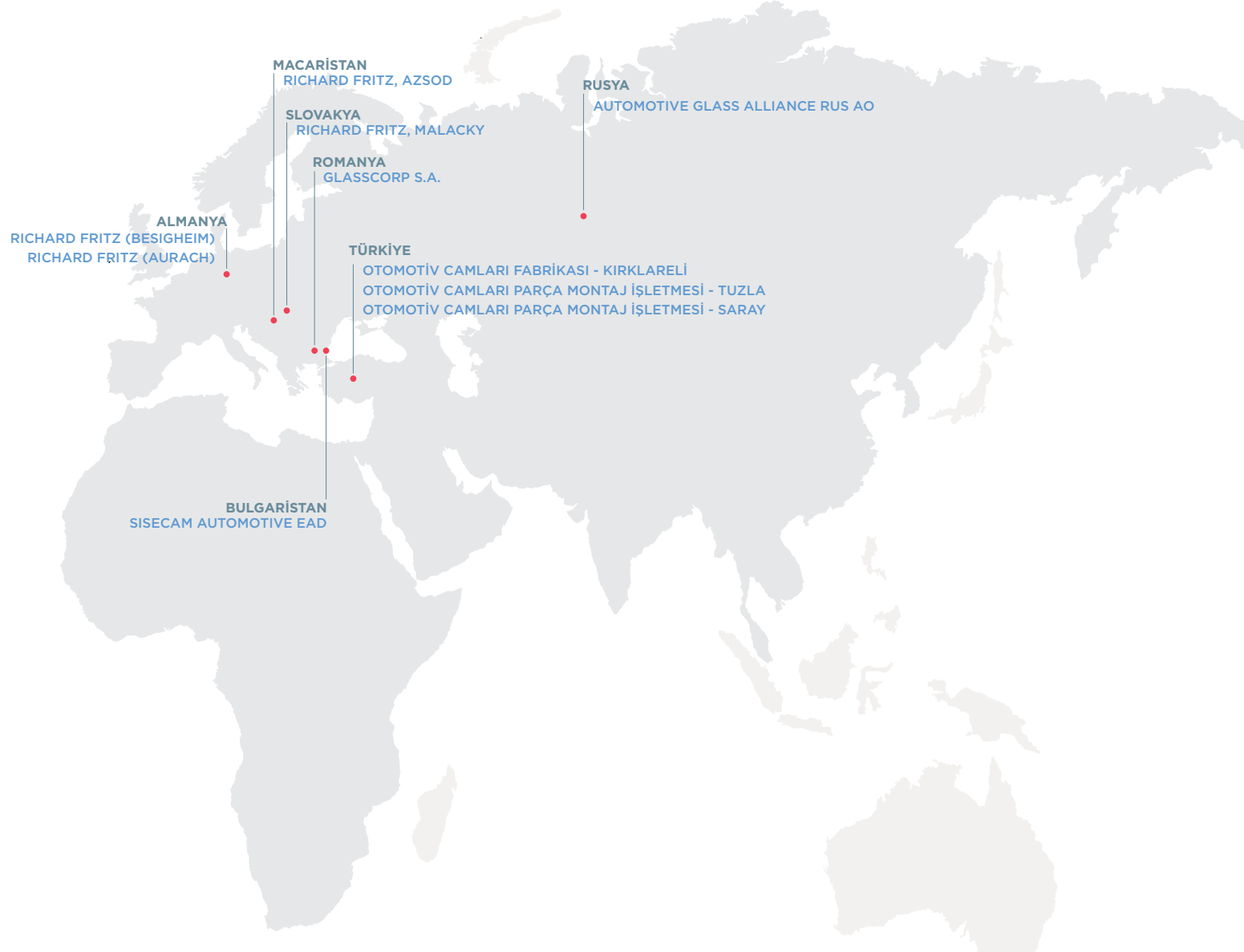
SÜRDÜRÜLEBİLİRLİK YÖNETİMİ

PERFORMANS İZLEME VE TAKİP

İŞBİRLİKLERİ VE PAYDAŞ KATILIM

SORUMLU YÖNETİM UYGULAMALARI

Şişecam Otomotiv Tesisleri



RAPOR HAKKINDA

YÖNETİM KURULU BAŞKANI'NIN MESAJI

DÜZCAM GRUP BAŞKANI'NIN MESAJI

ŞİŞECAM OTOMOTİV HAKKINDA

2019'DA ŞİŞECAM OTOMOTİV

ENTEĞRE KURUMSAL
SÜRDÜRÜLEBİLİRLİK YAKLAŞIMI

ŞİŞECAM SÜRDÜRÜLEBİLİRLİK
STRATEJİSİ: CARE FOR NEXT

SÜRDÜRÜLEBİLİRLİK YÖNETİMİ

PERFORMANS İZLEME VE TAKİP

İŞBİRLİKLERİ VE PAYDAŞ KATILIM

SORUMLU YÖNETİM UYGULAMALARI

2019'da ŞİŞECAM OTOMOTİV



11 Milyon m²
Otomotiv Camı Üretimi



15 Milyon m²
Otomotiv Camı Üretim
Kapasitesi



12 Milyon adet
Enkapsüle Cam Üretimi



15 Milyon adet
Enkapsüle Cam Üretim
Kapasitesi



7
Üretim Yapılan Ülke
Sayısı



10
Üretim Tesisi Sayısı



2.503 Milyon TL
Satış Gelirleri



1.680 Milyon TL
Uluslararası Satış
Gelirleri



%8
Satış Gelirlerindeki Artış



%10
Avrupa Pazar Payı



211 Milyon TL
FAVÖK



31 Milyon TL
Net Dönem Karı



148 Milyon TL
Yatırımlar



3.061
Çalışan Sayısı

RAPOR HAKKINDA

YÖNETİM KURULU BAŞKANI'NIN MESAJI

DÜZCAM GRUP BAŞKANI'NIN MESAJI

ŞİŞECAM OTOMOTİV HAKKINDA

2019'DA ŞİŞECAM OTOMOTİV

**ENTEĞRE KURUMSAL
SÜRDÜRÜLEBİLİRLİK YAKLAŞIMI**

ŞİŞECAM SÜRDÜRÜLEBİLİRLİK
STRATEJİSİ: CARE FOR NEXT

SÜRDÜRÜLEBİLİRLİK YÖNETİMİ

PERFORMANS İZLEME VE TAKİP

İŞBİRLİKLERİ VE PAYDAŞ KATILIM

SORUMLU YÖNETİM UYGULAMALARI

ENTEĞRE KURUMSAL SÜRDÜRÜLEBİLİRLİK YAKLAŞIMI

Şişecam'da Sürdürülebilirlik: Neden? Ne? Nasıl?

Belirsiz küresel ekonomi, istikrarsızlaşan sosyal bütünleşme ve tahmin edilemeyen bir hızla artan dijitalleşme, hızlı değişen bir çerçevede başarılı bir işi devam ettirebilmenin önündeki engellerden bazılarıdır. Sürdürülebilir bir işletme olmak artık kâr artışı ve paydaş değeri ile ilgili beklentileri karşılamak ile sınırlı değildir. Genç çalışanların hızlı talepleri, bilgi şeffaflığı sağlayan dijitalleşme, iklim değişikliği, enerji tüketimi, atık üretimi, halk sağlığına yönelik tehditler, yoksulluk, sosyal dışlanma,

biyoçeşitliliğin azalması, toprak kullanımı, kaynak kıtlığı ve sorumlu kaynak tüketimi gibi zorluklar, işimizin- ve tedarik zincirlerimizin faaliyet gösterdiği sistemi değiştirmektedir. Bu bağlamda, sürdürülebilirlik yaklaşımları oluşturmak artık birer zorunluluktur. Dünya cam endüstrisinin lider şirketleri arasında bulunan Şişecam Topluluğu da sürdürülebilir bir dünya yaratmak ve kurumsal mirasını korumak için üzerine düşen sorumluluğun farkındadır.



RAPOR HAKKINDA

YÖNETİM KURULU BAŞKANI'NIN MESAJI

DÜZCAM GRUP BAŞKANI'NIN MESAJI

ŞİŞECAM OTOMOTİV HAKKINDA

2019'DA ŞİŞECAM OTOMOTİV

ENTEĞRE KURUMSAL
SÜRDÜRÜLEBİLİRLİK YAKLAŞIMI

**ŞİŞECAM SÜRDÜRÜLEBİLİRLİK
STRATEJİSİ: CARE FOR NEXT**

SÜRDÜRÜLEBİLİRLİK YÖNETİMİ

PERFORMANS İZLEME VE TAKİP

İŞBİRLİKLERİ VE PAYDAŞ KATILIM

SORUMLU YÖNETİM UYGULAMALARI

Şişecam Sürdürülebilirlik Stratejisi: Care For Next

Sürdürülebilirlik Şişecam operasyonlarının odak noktası ve iş yapış şeklinin temelini oluşturan önemli bir unsurdur. Bu doğrultuda, gerçekleştirilen tüm yatırım kararları, ürün ve süreç geliştirme çalışmaları, faaliyetlerin sosyal ve çevresel etkileri gözetilerek planlanmakta ve yürütülmektedir. Şişecam, sürdürülebilirlik vizyonunu hammadde tedarikinden tüketim sonrası tekrar geri kazanıma kadar olan bu geniş değer zincirinde yer alan tüm paydaşlarını kapsayacak şekilde yaygınlaştırmayı amaçlamaktadır.

Şişecam sürdürülebilirlik stratejisi iş süreçlerini etkileyen temel süreçlere yönelik riskleri bütünsel bir risk anlayışıyla değerlendirmektedir. İlgili tüm konulardaki risk ve fırsatlar aktif bir şekilde değerlendirilmekte, paydaşlar için yaratılması öngörülen katma değer sürekli olarak artırılması amaçlanmaktadır. Şişecam Topluluğunun iş stratejisine entegre olmuş bu yaklaşım, kalıcı değer yaratmak, doğal kaynakları korumak, insana yatırım yapmak, teknolojik yenilikleri takip etmek ana eksenlerine dayanmaktadır.

Şişecam Sürdürülebilirlik Stratejisi: Care For Next



102-11 • 102-15 • 102-47 • 102-49 • 103-1

RAPOR HAKKINDA

YÖNETİM KURULU BAŞKANI'NIN MESAJI

DÜZCAM GRUP BAŞKANI'NIN MESAJI

ŞİŞECAM OTOMOTİV HAKKINDA

2019'DA ŞİŞECAM OTOMOTİV

ENTEĞRE KURUMSAL
SÜRDÜRÜLEBİLİRLİK YAKLAŞIMI

**ŞİŞECAM SÜRDÜRÜLEBİLİRLİK
STRATEJİSİ: CARE FOR NEXT**

SÜRDÜRÜLEBİLİRLİK YÖNETİMİ

PERFORMANS İZLEME VE TAKİP

İŞBİRLİKLERİ VE PAYDAŞ KATILIM

SORUMLU YÖNETİM UYGULAMALARI

Bu doğrultuda 2017 yılında sürdürülebilirlik stratejisini gözden geçiren Şişecam Grubu, 2018 yılında entegre kurumsal sürdürülebilirlik stratejisi olan "Care for Next" in lansmanını gerçekleştirmiştir. "Koru", "Güçlendir" ve "Geliştir" eksenleri etrafında şekillenen strateji yeni nesiller için doğal kaynakları ve kurumsal mirasını korumayı; tüm paydaşlarına çeşitlilik ve kapsayıcılığa saygı ilkeleriyle yaklaşmayı, dijitalleşmeyi teşvik etmeyi, iklim değişikliğine olumsuz etkisi olmayan operasyonlar sürdürmeyi hedeflemektedir.

Şişecam'ın iş stratejisi doğrultusunda ve değer zincirindeki paydaşların beklentilerini de gözetenek oluşturulmuş "Care for Next" stratejisi BM Sürdürülebilir Kalkınma Amaçları ile uyumlu entegre bir stratejidir. Şişecam Topluluğu, Birleşmiş Milletler Sürdürülebilir Kalkınma Amaçlarını (SKA) benimsemiş ve sürdürülebilirlik stratejisini küresel amaçlar ile uyumlu bir şekilde geliştirmiştir. Şişecam, en çok katkı sağladığı SKA'ları belirlemiş, sürdürülebilirlik alanındaki çalışmalarını bu hedeflere

yoğunlaştırmıştır. Şişecam bu ana başlıklar altında 11 kalkınma amacına, gerçekleştirdiği uygulamalarla katkı sağlamaktadır.

SKA'lara sağlanan katkının ortaya koyulabilmesi için Sürdürülebilirlik Komitesi ve çalışma gruplarına yönelik belirlenen hedefler ve bu hedeflere yönelik gerçekleştirilen aksiyonlar, SKA'lara yönelik yarattığı katkı bazında değerlendirilerek takip edilmektedir. Ek olarak Toplulukta yıl boyunca gerçekleştirilen "iyi uygulamaların" SKA'lar ile eşleştirilmesi yapılmaktadır. Böylece hem Topluluk Şirketlerinde SKA'lar konusundaki farkındalık artmakta hem de SKA'lara katkı somut uygulamalarla desteklenmektedir.



Şişecam sürdürülebilirlik yaklaşımının detaylarına Şişecam Topluluğu kurumsal internet sitesinin [Sürdürülebilirlik](#) sekmesinden ulaşabilirsiniz.

102-11 • 102-15 • 102-47 • 102-49 • 103-1



RAPOR HAKKINDA

YÖNETİM KURULU BAŞKANI'NIN MESAJI

DÜZCAM GRUP BAŞKANI'NIN MESAJI

ŞİŞECAM OTOMOTİV HAKKINDA

2019'DA ŞİŞECAM OTOMOTİV

ENTEĞRE KURUMSAL
SÜRDÜRÜLEBİLİRLİK YAKLAŞIMI

ŞİŞECAM SÜRDÜRÜLEBİLİRLİK
STRATEJİSİ: CARE FOR NEXT

SÜRDÜRÜLEBİLİRLİK YÖNETİMİ

PERFORMANS İZLEME VE TAKİP

İŞBİRLİKLERİ VE PAYDAŞ KATILIM

SORUMLU YÖNETİM UYGULAMALARI

Sürdürülebilirlik Yönetimi

Şişecam Topluluğu'nda sürdürülebilirlik yönetimi çok katmanlı ve katılımcı bir yapıdır. Farklı görev ve sorumlulukları olan Sürdürülebilirlik Komitesi, Çalışma Grupları ve Sürdürülebilirlik Direktörlüğü, Topluluk sürdürülebilirlik stratejisinin uygulanmasından sorumlu organlardır.

Strateji Başkanlığı yönetiminde olan ve Üretim Grupları, İnsan Kaynakları, Strateji, Bilgi Teknolojileri, Araştırma ve Teknolojik Geliştirme, Mali İşler, Risk Yönetimi ve İç Denetim, Satın Alma

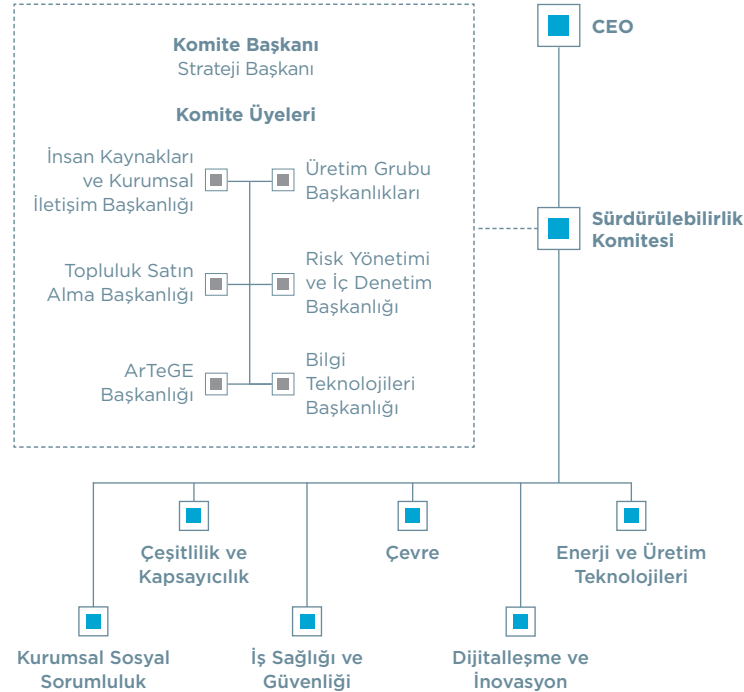
başkanlıklarının üst düzey katılımıyla oluşan Sürdürülebilirlik Komitesi, yüksek etki sağlayan eylemler ile sistem tabanlı çözümler bulmak amacıyla sürdürülebilirlik çalışmalarını koordine etmekte ve sinerji oluşturmaktadır. Sürdürülebilirlik Komitesi, sürdürülebilirlik konusunda çalışma grupları ve Grup şirketleri arasındaki iletişimin artırılmasını, ortak projelerin hayata geçirilmesini sağlamaktadır. Komite; sürdürülebilirlik stratejisinin Şişecam süreçlerine entegrasyonu, operasyonel iyileştirme faaliyetlerinin hayata geçirilmesi, Sürdürülebilirlik Komitesi alt çalışma gruplarının faaliyetlerinin koordinasyonu, yönlendirilmesi ve izlenmesinden sorumludur.

Grup Üretim Başkan Yardımcıları, Sürdürülebilirlik Komitesi'nin aktif birer üyesi olup sürdürülebilirlik stratejisinin Gruplar içindeki uygulamalarını yönetmektedir. "Komite 2019'da 4 kez toplanarak, Grup Şirketlerinin sürdürülebilirlik hedeflerine ulaşma performansını değerlendirmiştir.

Komite bünyesindeki 7 adet faal çalışma grubu Şişecam Topluluğu sürdürülebilirlik stratejisinin ve eylem planının doğrudan uygulanmasını sağlamaktadır. Çevre, enerji ve su, iş sağlığı ve güvenliği, inovasyon, çeşitlilik ve kapsayıcılık, kurumsal sosyal sorumluluk, dijitalleşme alt alanlarında faaliyet gösteren çalışma grupları 2019'da da düzenli toplantılarına devam etmiştir.

Şişecam Strateji Başkanlığı bünyesindeki Sürdürülebilirlik Direktörlüğü, kurumsal sürdürülebilirlik faaliyetlerinin koordinasyonunu sağlayarak, üretim, marka, iletişim, insan kaynakları, altyapı, tedarik ve kaliteden sorumlu ekipleri biraraya getirmektedir. Direktörlük, kurumsal sürdürülebilirlik raporlaması, tedarik zinciri sürdürülebilirliği, sürdürülebilirlik eğitim programları, sürdürülebilirlik etkinliğinin ölçülmesi, enerji ve doğal kaynaklar yönetimi gibi konulardaki uygulamaların da, Sürdürülebilirlik Stratejisi ile uyumlu yönetilmesi adına Topluluk bünyesinde odak noktası olarak hareket etmektedir.

Şişecam Topluluğu Sürdürülebilirlik Yönetim Yapısı



RAPOR HAKKINDA

YÖNETİM KURULU BAŞKANI'NIN MESAJI

DÜZCAM GRUP BAŞKANI'NIN MESAJI

ŞİŞECAM OTOMOTİV HAKKINDA

2019'DA ŞİŞECAM OTOMOTİV

ENTEĞRE KURUMSAL
SÜRDÜRÜLEBİLİRLİK YAKLAŞIMIŞİŞECAM SÜRDÜRÜLEBİLİRLİK
STRATEJİSİ: CARE FOR NEXT

SÜRDÜRÜLEBİLİRLİK YÖNETİMİ

PERFORMANS İZLEME VE TAKİP

İŞBİRLİKLERİ VE PAYDAŞ KATILIM

SORUMLU YÖNETİM UYGULAMALARI

Performans İzleme ve Takip

Şişecam Topluluğu'nun sürdürülebilirlik performansı ilgili stratejisi doğrultusunda titizlikle takip edilmekte ve raporlanmaktadır. Sürdürülebilirlik Stratejisinin "Koru", "Geliştir" ve "Güçlendir" ana eksenleri ve bu kapsamdaki öncelikli konulara ait hedefler temel performans göstergeleri ile takip edilmektedir. Tüm ana hedefler için kısa ve orta vadeli hedefler ayrıca belirlenmiş, böylece değişken sosyal ve ekonomik gelişmelerin etkisi de hesaba katılmıştır. Kıyaslama çalışmaları, yıllık sürdürülebilirlik skorkartları ve yarıyıl değerlendirmeleri, Şişecam Topluluğu'nun sürdürülebilirlik performansının takibinde ve geribildirim sağlanmasında önemli mekanizmalardır.

Şişecam Otomotiv, Şişecam Cam Topluluğu'nun sürdürülebilirlik stratejisinde yer alan üç odak alan için gerçekleştirmelerini raporlamaya devam etmektedir. Şişecam Topluluğu'nun belirlediği hedeflerin yanı sıra, EBRD, IFC gibi uluslararası finans kuruluşlarının iş sağlığı ve güvenliği, etik, çevresel sürdürülebilirlik gibi alanlarda belirlediği sürdürülebilirlik parametreleri de takip edilen ve raporlama yapılan göstergeler arasındadır.

Şişecam, Borsa İstanbul (BİST)'da işlem gören şirketler arasında yapılan inceleme sonrasında oluşturulan "Kasım 2019-Ekim 2020 dönemi BİST Sürdürülebilirlik Endeksi"ne girmeye hak kazanmıştır. Bağımsız bir araştırma şirketi olan EIRIS iş birliği ile yapılan değerlendirme sonucunda sadece 56 şirketin içerisinde yer almaya hak kazandığı BİST Sürdürülebilirlik Endeksi'nde; Şişecam, Trakya Cam, Anadolu Cam ve Soda Sanayii dahil BİST-100'de işlem gören tüm Şişecam şirketleri yer almıştır.



Şişecam Topluluğunda performans izleme ve takip sistemlerinde referans alınan tüm kurumsal politikalara kurumsal internet sitesinin [Sürdürülebilirlik](#) sekmesinden ulaşabilirsiniz.



"Şişecam A.Ş., sürdürülebilirlik alanındaki performansının bir sonucu olarak 2016 yılından bu yana Borsa İstanbul Sürdürülebilirlik Endeksinde yer almaktadır."

İşbirlikleri ve Paydaş Katılımı

Şişecam Topluluğu yerel ve küresel alandaki işbirlikleri ile hem kurumsal kapasitesini hem de yarattığı etkinin boyutunu geliştirmeyi amaçlamaktadır. Bu doğrultuda ürün yaşam döngüsü yönetimi, sosyal kapsayıcılık, sürdürülebilirliğin iş süreçlerine entegrasyonu, büyük veri yönetimi, biyoçeşitlilik gibi alanlarda konu bazlı ortaklar geliştirmektedir. Bu ortaklıkların tüm değer zincirine yaygınlaştırılması için de planlar yapılmaktadır. Bu kapsamda Şişecam, yıl boyunca pek çok etkinlik, zirve ve forumda çeşitli roller üstlenerek sektördeki deneyimlerini iş ortaklarıyla paylaşmaktadır.

Şişecam, araştırma, teknolojik geliştirme ve tasarım faaliyetleri kapsamında yurt içi ve yurt dışındaki üniversite ve araştırma kuruluşlarıyla iş birlikleri gerçekleştirmektedir. Cam sanayisine yetmiş insan kaynağı sağlamak amacıyla 2016 yılında Gebze Teknik Üniversitesi ile birlikte başlatılan "Cam Bilimi ve Teknolojisi Yüksek Lisans Programı" başarıyla sürmekte olup, 2019'da ilk mezununu vermiştir.

Şişecam Topluluğu, paydaşlarla olan diyalogun sürdürülebilirlik performansının önemli bir unsuru olarak görmektedir. Bu doğrultuda farklı mecralarda farklı paydaş grupları ile bir araya gelerek onlardan elde edilen geribildirimlerin aktif bir şekilde kullanılarak operasyonlara yansıtılması büyük önem taşımaktadır. Farklı fikirlerin yarattığı katma değer bilinciyle, paydaş beklentileri sürekli olarak karar verme süreçlerine dahil etmektedir.

Raporların etki alanını büyütme amacıyla yaratıcı bir iletişim stratejisi kullanılarak, görme engelli iç ve dış paydaşların kolaylıkla erişimini sağlamak üzere, raporlar Türkçe ve İngilizce sesli kitap olarak da hazırlanmış ve ilgili web sitelerine yüklenmiştir. İletişim paketiyle birlikte dağıtılan CEO mesajı, görme engellilerle ilgili farkındalık yaratmak amacıyla Braille alfabesi ile de yazılarak dağıtılmış, basılı malzemelerde geri dönüştürülmüş ve FSC (Forest Stewardship Council) sertifikalı kağıtlar kullanılmıştır.



Şişecam Otomotiv'de uygulanan paydaş iletişim metotlarına raporun 33. sayfasından ulaşabilirsiniz.

RAPOR HAKKINDA

YÖNETİM KURULU BAŞKANI'NIN MESAJI

DÜZCAM GRUP BAŞKANI'NIN MESAJI

ŞİŞECAM OTOMOTİV HAKKINDA

2019'DA ŞİŞECAM OTOMOTİV

ENTEĞRE KURUMSAL
SÜRDÜRÜLEBİLİRLİK YAKLAŞIMI

ŞİŞECAM SÜRDÜRÜLEBİLİRLİK
STRATEJİSİ: CARE FOR NEXT

SÜRDÜRÜLEBİLİRLİK YÖNETİMİ

PERFORMANS İZLEME VE TAKİP

İŞBİRLİKLERİ VE PAYDAŞ KATILIM

SORUMLU YÖNETİM UYGULAMALARI

SORUMLU YÖNETİM UYGULAMALARI

Sürdürülebilirliği, şeffaf ve hesap verebilir bir yönetimi operasyonlarının odak noktasına koyan Şişecam, sorumlu yönetim uygulamaları ile yarattığı değeri artırarak küresel bir şirket olma vizyonu doğrultusunda hareket etmektedir. Bu doğrultuda Şişecam Otomotiv, günümüz gereklilikleri kadar gelecekte oluşabilecek ihtiyaçları da göz önünde bulundurmakta; sorumlu yönetim uygulamalarını uluslararası standartlarda yürütmeyi ve bu sayede hissedar değerini sürekli artırmayı hedeflemektedir.

Şirketlerin, şeffaf, adil, hesap verebilir yönetim uygulamalarını benimsemelerinin paydaşlar nezdinde en az finansal performans kadar önemli olduğu bilinciyle hareket eden Şişecam'ın 2019'daki Kurumsal Yönetim Derecelendirme Notu, 2018 yılında olduğu gibi 9,53 seviyesinde gerçekleşmiştir. Bir Şişecam Topluluğu şirketi olan Şişecam Otomotiv'de de Şişecam'ın ilerici ve şeffaf yönetim ilkelerini benimsemektedir.

Şişecam Otomotiv, sorumlu yönetim anlayışı çerçevesinde ilerici kurumsal yönetim uygulamalarını benimsemekte, adil rekabete saygı duymakta, kurumsal etik anlayışını tüm paydaşlarına yaymakta, insan onuruna yakışan, kapsayıcı istihdam koşulları sunmaktadır.



Şişecam Otomotiv'de uygulanan kurumsal yönetim ilke ve uygulamalarının detayına Şişecam Topluluğu kurumsal internet sitesinin Yatırımcı İlişkileri bölümündeki [Kurumsal Yönetim İlkelerine Uyum Raporu](#)'na ulaşabilirsiniz.

İş Etiği

Şişecam Otomotiv'de sorumlu iş yapış biçiminin yol göstericisi Etik Kurallardır. 2010 yılında hayata geçirilen ve ihtiyaçlara yönelik değerlendirmeler yapılarak güncellenen Etik Kurallar, dürüstlük, şeffaflık, gizlilik, tarafsızlık ve yasalara uyum genel ilkeleri çerçevesinde düzenlenmiştir. "Şişecam Topluluğu Etik Kuralları" tüm Topluluk çalışanlarının, müşteriler, tedarikçiler, hissedarlar ve diğer paydaşlar ile olan ilişkilerine yön veren bir rehber niteliğindedir.

2014 yılında oluşturulan ve Kurumsal Yönetim Komitesine bağlı çalışan "Etik Kurul" Topluluk faaliyetlerinde Etik Kurallara uyum sağlanması, aykırı uygulamaların değerlendirilmesi, etik kültürün Topluluk genelinde yaygınlaştırılması, bu konudaki farkındalığın artırılması amacıyla çalışmaktadır. Şişecam Topluluğu Etik Kuralları, yöneticilere ve tüm çalışanlara düşen görev ve sorumlulukları da tanımlamaktadır.

Çalışanlar etik açıdan uygun olmayan işlemleri Denetimden Sorumlu Komite ve İç Denetim Birimine iletebilmektedir. Paydaşların, yasalara ya da şirketin etik değerlerine uygun olmadığı düşünülen işlemleri bağımsız yönetim kurulu üyelerinden oluşan Denetimden Sorumlu İletilebilmeleri amacıyla etik ihbar hattı oluşturulmuştur. Ayrıca, "etik@sisecam.com" e-mail adresi aracılığıyla da şikâyetler iletilebilmektedir.



Etik kurallar hakkında ayrıntılı bilgiye Şişecam Topluluğu kurumsal internet sitesinin [Kurumsal Yönetim Politikaları](#) sekmesinden ulaşabilirsiniz.

RAPOR HAKKINDA

YÖNETİM KURULU BAŞKANI'NIN MESAJI

DÜZCAM GRUP BAŞKANI'NIN MESAJI

ŞİŞECAM OTOMOTİV HAKKINDA

2019'DA ŞİŞECAM OTOMOTİV

ENTEĞRE KURUMSAL
SÜRDÜRÜLEBİLİRLİK YAKLAŞIMIŞİŞECAM SÜRDÜRÜLEBİLİRLİK
STRATEJİSİ: CARE FOR NEXT

SÜRDÜRÜLEBİLİRLİK YÖNETİMİ

PERFORMANS İZLEME VE TAKİP

İŞBİRLİKLERİ VE PAYDAŞ KATILIM

SORUMLU YÖNETİM UYGULAMALARI

Yolsuzlukla Mücadele

Şişecam'ın rüşvet ve yolsuzlukla mücadele konusundaki taahhütlerini ve yaklaşımını açık ve net bir şekilde ortaya koyan "Rüşvet ve Yolsuzluk ile Mücadele Politikası" Topluluğun Etik Kurallarının bütünüleyici bir parçasıdır. Bu politika ile rüşvet ve yolsuzluğun tüm Topluluk faaliyetlerinde önlenmesi için gerekli bilgilendirmelerin yapılması, bu konudaki sorumlulukların ve kuralların belirlenmesi hedeflenmiştir.



Topluluğun bir parçası olarak Şişecam Otomotiv'in de benimsediği Rüşvet ve Yolsuzluk ile Mücadele Politikası hakkında ayrıntılı bilgiye Şişecam Topluluğu kurumsal internet sitesinin [Kurumsal Yönetim Politikaları](#) sekmesinden ulaşabilirsiniz.

Kurumsal Çevre Yönetimi

Şişecam operasyonları kapsamında oluşan doğrudan ve dolaylı tüm çevresel etkinin takip edilmesi ve asgari seviyelere düşürülmesi sorumlu yönetim anlayışının önemli parçalarından biridir. Bu kapsamda oluşturulan ve tüm Şişecam operasyonlarında esas olarak alınan Çevre ve Enerji Politikası:

- Topluluğun faaliyetlerinden kaynaklanan çevresel etkilerinin azaltılmasına yönelik üretim tekniklerinin kullanılması,
- Etkin enerji ve kaynak yönetimi,
- İklim değişikliği etkilerini azaltmaya yönelik uygulamaların geliştirilmesi ve
- Atıkların geri kazanımı ve geri dönüşümü faaliyetlerinin yaygınlaştırılmasından oluşmaktadır.

Şişecam Otomotiv, bu politika kapsamında belirlenen hedeflerin takibini 2019 yılında da tüm yurt içi ve yurt dışı tesislerini kapsayacak şekilde sürdürmüştür. Yasal uyum, doğal kaynak ve atık yönetimi dâhil üretim değer zincirini esas alan çevresel

kontroller neticesinde gelişim alanları tespit edilerek ilgili aksiyonlar belirlenmiş ve gerekli hallerde projelendirilmek üzere yatırım planları ile ilişkilendirilmeye devam edilmiştir.

Şişecam Topluluğu'nda çevresel etkilerin yönetimine ilişkin gerekli kurumsal esasların ve uygulama adımlarının düzenlenmesi ve ilgili sorumlulukların koordinasyonunu sağlamak üzere "Kurumsal Çevre Yönetimi Prosedürü", "Atık Yönetimi Esasları Uygulama Talimatı" ve "Çevre Boyutlarının Değerlendirilmesi Kılavuzu" dokümanları, tüm topluluk coğrafyasını kapsayarak ilgili yerel mevzuat gereklilikleri de dikkate alınarak hazırlanmıştır. İlgili prosedürler 2019 yılında Şişecam Otomotiv operasyonlarında da uygulanmaya başlanmıştır.

Çevre Yönetimi, operasyonel seviyede çevre mühendisleri, Üretim Grupları seviyesinde Kalite ve Çevre Direktörlükleri, Genel Müdürlük seviyesinde ise Sürdürülebilirlik Direktörlüğü'ne bağlı Çevre Yönetim Müdürlüğü sorumluluğunda sürdürülmektedir. Çevre yönetim yaklaşımı, üretim tesislerinde; ISO 14001 Çevre Yönetim Sistemi ile desteklenmekte olup; Şişecam Otomotiv üst yönetiminden fabrika ve alt yüklenici seviyesine uzanan çok katmanlı bir yapı ile işleyen sistemle etkin iletişim, denetim ve raporlama uygulamaları yürütülmektedir.

Şişecam bünyesinde gerçekleştirilen tüm faaliyetlerin çevresel etkisinin bütünsel olarak takibi, sürekli iyileştirme ve Topluluk çapında ortak bir anlayışla yönetimi sağlamak adına periyodik çalışmalar yürütülmektedir. 2019 yılında yayınlanan "Şişecam Topluluğu Çevre Boyutlarının Değerlendirilmesi Kılavuzu" temel alınarak, üretim tesisleri bünyesinde gerçekleştirilen faaliyetler sırasında oluşan Çevre Boyutlarının değerlendirilmesi ISO 14001 Çevre Yönetim Standardı'na uygun olarak yürütülmekte ve yıllık olarak güncellenmektedir. Topluluk üretim tesislerinin tamamına yakını ISO 14001 sertifikasına sahip olup, bu kapsamda periyodik iç ve dış denetimler sürdürülmektedir. Çevre Veri Kayıt Sistemi ile Topluluğun çevresel performansına esas teşkil eden doğal kaynak tüketimi, atık oluşumu ve yasal uyum gibi bilgileri QDMS (Kalite Doküman Entegre Yönetim Sistemi) altyapısı ile periyodik olarak raporlanmakta ve izlenmektedir. Sistemi yaygınlaştırma çalışmaları ile Çevre Veri Kayıt Sistemi'nin kapsamı yurt dışı üretim tesislerini de kapsayacak şekilde genişletilmiştir.

RAPOR HAKKINDA

YÖNETİM KURULU BAŞKANI'NIN MESAJI

DÜZCAM GRUP BAŞKANI'NIN MESAJI

ŞİŞECAM OTOMOTİV HAKKINDA

2019'DA ŞİŞECAM OTOMOTİV

ENTEGRE KURUMSAL SÜRDÜRÜLEBİLİRLİK YAKLAŞIMI

ŞİŞECAM SÜRDÜRÜLEBİLİRLİK STRATEJİSİ: CARE FOR NEXT

SÜRDÜRÜLEBİLİRLİK YÖNETİMİ

PERFORMANS İZLEME VE TAKİP

İŞBİRLİKLERİ VE PAYDAŞ KATILIM

SORUMLU YÖNETİM UYGULAMALARI

Çevresel Kontrol ve Denetim, Şişecam Topluluğu faaliyet coğrafyasında yürürlükte olan yasal çevre mevzuatı kapsamındaki yükümlülüklerin takibi üretim grupları ve tesislerin beyanına dayalı olarak Çevre Veri Kayıt Sistemi üzerinden izlenmekte ve Çevre Yönetim Müdürlüğü tarafından yürütülen Çevre Çapraz Kontrolleri aracılığı ile dönemsel olarak sağlanmaktadır. Bu kapsamda, Şişecam Topluluğu'nun yurtdışı tesislerini de kapsayacak şekilde genişletilen ve Çevre Yönetim Sistemi (ISO 14001) esaslarının, çevre mevzuatına uyum ve uluslararası kriterler dahil diğer şartlara uyumu ve çevresel riskler dahil benzer hususların değerlendirildiği çapraz kontroller 2015 yılından bu yana yürütülmektedir. 2019 yılında uyum gerekliliklerinin takibini hedefleyen ve Çevre Yönetim Müdürlüğü ve Risk Yönetimi ve İç Denetim Başkanlığı işbirliğinden yürütülen çevre denetimleri hayata geçirilmiştir.

Raporlama döneminde gerçekleştirilen çevre yatırım ve yönetim harcamaları 10.537.376 TL olarak gerçekleşmiştir. Aynı dönemde çevre bilincinin yaygınlaştırılması için gerçekleştirilen çalışmalar kapsamında çalışanlarımıza 1.227 kişi*saat, müteahhit firma çalışanlarına ise 599 kişi*saat çevre eğitimi sağlanmıştır.



Çevresel performansa yönelik ayrıntılı bilgiye raporumuzun "Koru" ve "Geliştir" bölümlerinden ulaşabilirsiniz.

Tedarik Zincirinde Sürdürülebilirlik

Sürdürülebilir tedarik zinciri yönetimi Şişecam Otomotiv'in öncelikli odak alanları arasında yer almaktadır. 2019 yılında tedarik zincirinde Çevresel, Sosyal ve Yönetişim (Environmental-Social-Governance (ESG)) öncelikleri, tedarikçi yönetiminin değerlendirilmesi, uygulanması, izlenmesi ve geliştirilmesi dahil tüm fazlarında ele alınmaya başlanmıştır. Bu doğrultuda ilgili süreçler gözden geçirilmiş, ESG boyutları da dâhil edilen tedarikçi yönetimi sistemleri devreye alınmıştır.

ESG'nin de entegre edildiği;

- Tedarikçi Devreye Alma ve Devreden Çıkarma Sistemleri,
- Tedarikçi Risk Değerlendirme ve Görüntüleme Uygulaması,
- Satın Alma Genel Hüküm ve Koşulları,
- Şişecam Topluluğu Tedarikçileri Davranış Kuralları,
- Tedarikçi Yeterlilik Denetimi Soru Listesi,
- Tedarikçi Performans Değerlendirme Sistemi hazırlanarak uygulamaya alınmıştır.

Tedarikçi performans sistemi ile tedarikçiler; sevk performansı, kalite, finansal, üretim teknolojileri, risk ve sürdürülebilirlik alanlarında değerlendirilmektedir.

Tedarikçi Risk Değerlendirme ve Görüntüleme Uygulaması ile tedarikçilerin faaliyetleri, finansal, etik, jeopolitik, stratejik başlıkları altında değerlendirilmekte ve tedarikçilerin risk skoru belirlenmektedir. Tedarikçi iş birliğini artırmak amacı ile sipariş teyit portal uygulaması devreye alınmıştır.

Kategori bazında ürün ve hizmet kalitesinin artırılması amacıyla tedarikçi devreye alma, seçme, denetleme ve performans değerlendirme süreçleri sürekli olarak gözden geçirilmekte ve 3. taraf bağımsız denetim kuruluşlarınca yürütülen denetim sonuçlarına bağlı olarak da iyileştirme alanlarına yönelik aksiyon planları geliştirilmekte ve takip edilmektedir. Bu uygulamalar ile Şişecam Otomotiv tedarikçilerinin sürdürülebilirliğe ilişkin farkındalıklarının artırılması ve bu alanda sürekli gelişimleri sağlanmaktadır.

RAPOR HAKKINDA

YÖNETİM KURULU BAŞKANI'NIN MESAJI

DÜZCAM GRUP BAŞKANI'NIN MESAJI

ŞİŞECAM OTOMOTİV HAKKINDA

2019'DA ŞİŞECAM OTOMOTİV

ENTEĞRE KURUMSAL
SÜRDÜRÜLEBİLİRLİK YAKLAŞIMI

ŞİŞECAM SÜRDÜRÜLEBİLİRLİK
STRATEJİSİ: CARE FOR NEXT

SÜRDÜRÜLEBİLİRLİK YÖNETİMİ

PERFORMANS İZLEME VE TAKİP

İŞBİRLİKLERİ VE PAYDAŞ KATILIM

SORUMLU YÖNETİM UYGULAMALARI

Süreç ve Sürekli Gelişim

Şişecam Topluluğu, küresel ölçekteki güçlü konumunu pekiştirirken, alternatif pazarlardaki fırsatları değerlendirmeye ve global genişleme hedeflerine doğru ilerlemeye devam etmektedir. Topluluk genelinde sürekli gelişim yaklaşımıyla verimliliği artırmaya yönelik projeler ve çalışmalar sürdürülerek paydaşlar için yaratılan değer artırılmaktadır.

Raporlama döneminde süreç ve sürekli gelişim kapsamında hedeflenen çalışmalara büyük ölçüde ulaşılmış, yeni gelişim alanları ve fırsatlara göre 2020 yılını ivmelendirecek ek çalışmalar da iş planına dahil edilmiştir. Bu kapsamda 2019 yılı için planlanan

Gelişim ve Değişim Yönetimi, Süreç Yönetimi Altyapısı, Süreç Yönetimi Sürdürülebilirliği, Operasyonel Mükemmellik ve Müşteri Odaklılık çalışmalarının yanı sıra Otomasyon ve Dijitalleşme, Sürekli Gelişim, Süreç İyileştirme Projeleri, 5S Çalışmaları ve Dönüşüm Projeleri ile Uyumlaştırma çalışmaları yürütülmüştür.

Süreç ve sürekli gelişim kapsamında değerlendirildiğinde 2019 yılı çalışmaları genel olarak alt yapısal gelişim, danışmanlık ve destek, otomasyon ve dijitalleşme boyutlarına odaklanmıştır.

Global süreç kurallarının yapılandırılması kapsamında Şişecam Otomotiv bünyesinde bulunan fabrikaların süreç haritaları, süreç kuralları yeniden yapılandırılarak ortaklaştırılmıştır.

Altyapısal Çalışmalar		Koçluk, Danışmanlık ve Destek		Otomasyon ve Dijitalleşme	
 Mükemmel Süreç Yönetimi	 Sürekli Gelişim	 Yalın Yönetim	 Süreç İyileştirme Projeleri	 Süreçlerde Otomasyon ve Dijitalleşme	
Şişecam Süreç Mimarisi	Operasyonel Mükemmellik Programı	YOS Değerlendirmeleri	Gruplar Bazında Süreç İyileştirme Projeleri	Süreç Yönetimi Yazılım Alt Yapısı	
Dönüşüm Projeleri ile Entegrasyon	Geçmiş Dönem Süreç İyileştirme Projeleri Envanteri	YOS Gelişim Çalışmaları	Süreç İyileştirme Eğitimleri	RPA Çalışmaları	
Yönetim Süreçlerinde SOS Değerlendirme			Gruplar Üstü İyileştirme Projeleri	OEE	



KORU

Çevresel sürdürülebilirliğe katkıda bulunmak ve seksen beş yıllık deneyimimizi gelecek nesillerle paylaşmak için KORUYORUZ.



ÜRÜN GÜVENLİĞİ

DOĞAL KAYNAK KULLANIMI



Şişecam'ın sürdürülebilirlik stratejisi "Care for Next" in üç ana alanından biri olan "Koru" kapsamında Şişecam Otomotiv, ürünlerinin güvenliğini, doğal kaynakları ve biyolojik çeşitliliği korumayı taahhüt etmektedir.

ÜRÜN GÜVENLİĞİ

Şişecam Otomotiv ürün güvenliğini küresel standartlar çerçevesinde, faaliyet coğrafyasındaki tüm yasal gerekliliklere uyum göstererek, bir iş önceliği olarak yönetmektedir. Dünyanın önde gelen otomotiv üreticilerinin iş ortağı olan Şişecam Otomotiv, bu şirketlerin kalite yönetim sistemlerine ve denetimlerine tabidir.

Şişecam Otomotiv'de uygulanan kök neden analizleri ile üretim süreçlerinin verimliliği artırılmaktadır. Fritz Üretim Tesislerindeki tüm yeni projeler için End-of-Line (EOL) testi uygulanarak ürünlerin fonksiyonelliği test edilmektedir. Kullanıcı hatalarının engellenmesi amacıyla Hata Modu ve Etki Analizi (FMEA)

çalışmaları yapılmaktadır. Ürünlerde yer alan güvenlik sertifika numarası aracılığıyla güvenlik bilgilerine ulaşabilmektedir.

Şişecam Otomotiv, zararlı kimyasalların kullanılmasını önlemek için, tedarikçilerinden Uluslararası Malzeme Veri Sistemi (IMDS) girişi ve SoC (Substances of Concern) taahhünamesi talep etmektedir. Kimyasal madde tedarikçilerinin REACH'e kayıtlı olması talep edilmektedir. Şişecam Otomotiv ayrıca ECE R 43 (European Automotive Safety Standards Certificate), DOT (American Automotive Safety Standards Certificate), CCC (China Compulsory Certificate), Inmetro (Brazilian Certificate), SNI (Indonesian Certificate), VSCC (Taiwanese Certificate) regülasyon sertifikalarına sahiptir.

Takip Edilen Standartlar

	Ülke	IATF 16949	ISO 9001	ISO 14001	ISO 50001	OHSAS 18001	ISO 27001
Şişecam Otomotiv A.Ş.	Türkiye	✓	✓	✓	✓	✓	✓
Şişecam Automotive Bulgaria EAD	Bulgaristan	✓	✓	✓		✓	
Glasscorp S.A.	Romanya	✓	✓	✓		✓	
Automotive Glass Alliance Rus AO	Rusya	✓	✓	✓		✓	
Richard Fritz Holding	Almanya	✓	✓	✓			
Richard Fritz Prototype + Spare Parts GmbH	Almanya	✓	✓	✓			
Richard Fritz Spol, S.R.O.	Slovakya	✓	✓	✓			
Richard Fritz Kft	Macaristan	✓	✓	✓			

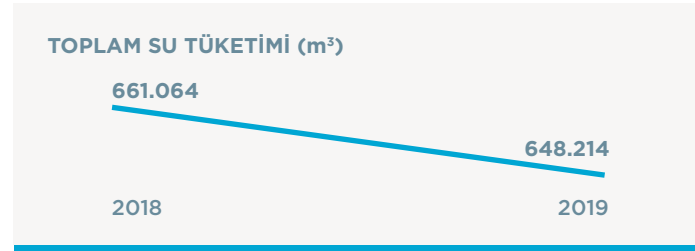
IATF 16949: Otomotiv Kalite Yönetim Sistemi » ISO 9001: Kalite Yönetim Sistemi » ISO 14001: Çevre Yönetim Sistemi » ISO 50001: Enerji Yönetim Sistemi » OHSAS: İş Sağlığı ve Güvenliği Yönetim Sistemi » ISO 27001: Bilgi Güvenliği Yönetim Sistemi

DOĞAL KAYNAK KULLANIMI

Doğal kaynaklara olan etkilerin iklim değişikliği ile birlikte daha da arttığı bu dönemde, doğal kaynakların verimli kullanılması tüm kurumlar için öncelikli bir konudur. Doğal kaynak kullanımında sürdürülebilirlik, Şişecam Topluluğunda bir iş önceliğidir. Bu kapsamda Şişecam Otomotiv dögüsel ekonomiye destek olmakta, su tüketimini azaltacak uygulamalar geliştirmekte, faaliyet coğrafyasında biyolojik çeşitliliği artırıcı projeleri hayata geçirmektedir.

Su Yönetimi

Şişecam Otomotiv’de su tüketimi titizlikle takip edilen bir çevresel göstergedir. 2019’da toplam su kullanımı önceki yıla göre %2 oranında azalarak 648.214 m³ olmuş, 162.489 m³ su geri kazanılmıştır.

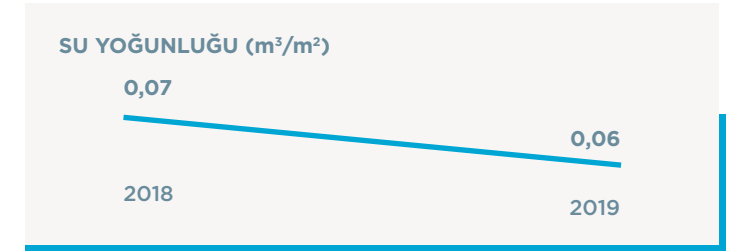


Yapılan verimlilik çalışmaları sonucunda Şişecam Otomotiv’in su yoğunluğu önceki yıla göre %16 oranında azalarak 0,06 olarak gerçekleşmiştir. Atık su deşarjı ise %12,6 oranında azalarak 700 bin m³ olarak gerçekleşmiştir.

ÖNE ÇIKANLAR

Atık suyun azaltılması

Bulgaristan Fabrikasında bulunan 2 aşamalı ters-ozmoz sistemi sayesinde atık su ince partiküllerden arındırılarak yeniden üretimde kullanılabilir. Bu sayede önemli miktarda su tasarrufu sağlanmaktadır.



Döngüsel Ekonomiye Destek ve Atık Yönetimi

Sonsuz kez geri geri dönüştürülebilir bir madde olan camın yeniden kullanılması, Şişecam Otomotiv'in iş öncelikleri arasındadır. Atık yönetimi anlayışının önemli bir parçasını oluşturan geri dönüşüm ile atık miktarı azaltılmakta, geri kazanılan hammaddenin üretim süreçlerinde yeniden kullanılmasıyla kaynak verimliliği sağlanmaktadır.

2019 yılında Şişecam Otomotiv'de 15.964 ton geri dönüştürülmüş hammadde kullanılmıştır. Geri dönüşüm çalışmalarına gösterilen önem neticesinde, 2019 yılında 121 bin tondan fazla tehlikesiz atık geri kazanılmıştır.



ÖNE ÇIKANLAR

Bulgaristan'da atık azaltımı projesi

Bulgaristan yürütülen bir optimizasyon projesi ile hammadde optimizasyonu sağlanmış, atık cam miktarı önemli ölçüde azaltılmıştır.

Lamine cam kırıklarının geri dönüşümü

2019'da Rusya Fabrikasında hayata geçirilen bir proje ile lamine cam kırıklarının tamamının geri dönüşüme gönderilmesi sağlanmıştır. Bu sayede, tehlikeli atık sınıfında yer alan cam kırıklarının yeniden kullanılması sağlanmış, geri dönüşüm oranları artmıştır.

Çalışan farkındalığı

Romanya Fabrikasında yürütülen bir proje ile çalışanlara atıkları doğru ayrıştırmanın önemi hakkında kapsamlı bilgilendirme çalışmaları yapılmıştır. Bu sayede Fabrikanın geri dönüşüm oranı artırılmıştır.

Biyoçeşitlilik

Küresel iklim değişikliği ve insan kaynaklı çevresel afetler pek çok canlı türünün neslini tehdit etmektedir. Biyolojik çeşitliliğe saygı, tüm kurumların çevresel öncelikleri arasında yer alması gereken bir konudur. Şişecam Otomotiv, fabrikalarının bulunduğu bölgelerde biyoçeşitliliğe katkı sağlayacak projeler geliştirerek çevresel etkilerini en aza indirmek için çalışmaktadır. Şişecam Otomotiv fabrikalarının bulunduğu bölgelerde 2019 yılında 41 fidan dikmiştir.



GÜÇLENDİR

Gelecek nesillere daha iyi
bir yarın emanet etmek
amacıyla kapsayıcı kurum
kültürünü güçlendiriyoruz.



ÇEŞİTLİLİK VE KAPSAYICILIK

YETENEK YÖNETİMİ

ÇALIŞAN GELİŞİMİ

ÇALIŞAN MUTLULUĞU

İŞ SAĞLIĞI VE GÜVENLİĞİ

KURUMSAL SOSYAL SORUMLULUK

ÇEŞİTLİLİK VE KAPSAYICILIK

Şişecam Otomotiv, insan kaynağı çeşitliliğinin kültürel mirası destekleyen ve güçlendiren bir unsur olduğuna inanır. Farklılıklara karşı kapsayıcı bir yaklaşım benimseyen Şişecam Otomotiv, insan kaynağının iş hayatına katılımı ve gelişimi için herkese eşit fırsatlar sunar. Çeşitlilik ve kapsayıcılığı daha iyi yarınların inşa edilmesinde ve gelecek nesillere daha güçlü bir miras bırakılmasında önemli bir ilke kabul eder. Şişecam Otomotiv'in çeşitlilik ve kapsayıcılık anlayışının temeli Şişecam Sürdürülebilirlik Stratejisi'nin "Güçlendir" ilkesine dayanmaktadır. Bu ilke paralelinde başta kadınlar olmak üzere tüm paydaşların güçlendirilmesini esas alan insan merkezli bir yönetim anlayışı takip edilmektedir.

Şişecam Otomotiv, insan kaynakları yaklaşımını ve yönetimini Şişecam Topluluğu İnsan Kaynakları Politikası çerçevesinde düzenler. Bu Politika, küresellik, fırsat eşitliği, farklılıklara saygı, nesnellik ve sürekli gelişim gibi konuları kapsamaktadır.

Şişecam Otomotiv, Şişecam Sürdürülebilirlik Komitesi ve buna bağlı olarak faaliyet gösteren Çeşitlilik ve Kapsayıcılık Çalışma Grubu'nda görev almaktadır. İç ve dış paydaşların katkı sağladıkları Çalışma Grubu'nda kadınların istihdamının artırılması hedefi önceliğinde çalışma koşullarının iyileştirilmesi ve kolaylaştırılması, işgücüne katılımı ve kariyer gelişimine destek olunması, farkındalık ve paydaşlarla işbirliği konularında izlekler oluşturulmaktadır.

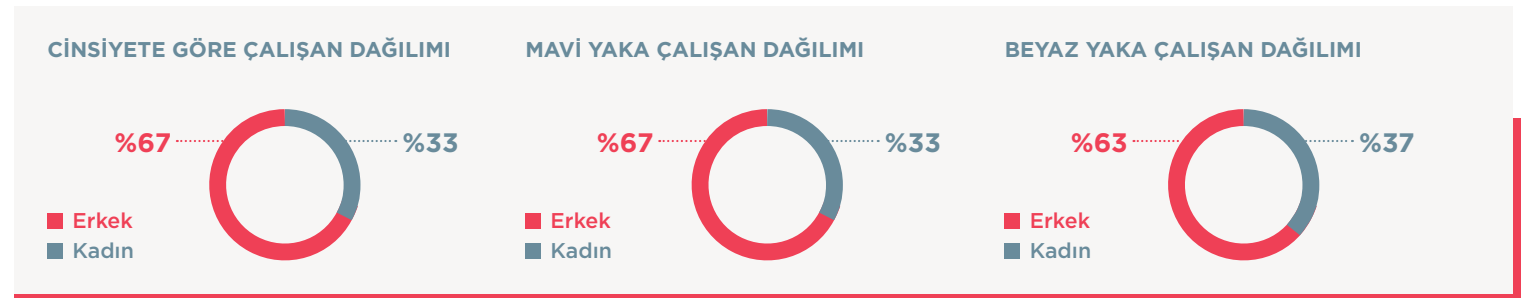


Şişecam Otomotiv, çeşitlilik ve kapsayıcılık çalışmalarını güçlendirmek ve daha ileri taşımak hedefiyle Şişecam Topluluğunun 2019 yılında yayınladığı Çeşitlilik ve Kapsayıcılık Rehberi'ni benimsemektedir. Bu rehber ile Topluluğun benimsediği fırsat eşitliği ilkeleri tüm paydaşlar için açıklanmış, bu yöndeki gelişimi izlemek için kurumsal hedefler belirlenmiştir. Toplumsal cinsiyet eşitliği önceliğinde yürütülen çalışmalar, organizasyonun tüm kademelerinde kadın çalışan sayısını %30 oranında artırmaya odaklanmıştır. Dönem içerisinde Şişecam Otomotiv fabrikalarının fiziki şartları "kadın dostu fabrika" standartlarına getirilerek kadın istihdamı teşvik edilmiştir.

Şişecam Otomotiv'de kadın çalışanlar 2019 yılı itibarıyla toplam işgücünün %33'ünü oluşturmaktadır. Mavi yaka çalışanlar arasında da aynı şekilde bu oran %30'un üzerindedir. Beyaz yaka çalışanlar arasında ise kadın çalışan oranı bir önceki yıla kıyasla %5 oranında artış göstererek %37'ye ulaşmıştır.

Şişecam Otomotiv, çeşitlilik anlayışını yalnızca kadın çalışan istihdamı ile sınırlandırmayıp engelli istihdamının artırılması için de çalışmaktadır. İş ortamı engelli çalışanların çalışma koşullarını kolaylaştırmak üzere organize edilmektedir. Kolaylaştırıcı uygulamalar sayesinde, Şişecam Otomotiv bünyesinde 2019 yılı itibarıyla 63 engelli çalışan görev almaktadır. Dönem içerisinde, engelli çalışanların ergonomik ihtiyaçları göz önünde bulundurularak çeşitli bakım ve yenileme çalışmaları yapılmıştır.

103-1 • 103-2 • 103-3



ÇEŞİTLİLİK VE KAPSAYICILIK

YETENEK YÖNETİMİ

ÇALIŞAN GELİŞİMİ

ÇALIŞAN MUTLULUĞU

İŞ SAĞLIĞI VE GÜVENLİĞİ

KURUMSAL SOSYAL SORUMLULUK

YETENEK YÖNETİMİ

Şişecam Otomotiv'in yetenek yönetimi anlayışının temelinde en çok tercih edilen iş yeri olma ve doğru yetenekleri çekme hedefleri yer almaktadır. Bu hedeflere ulaşmak amacıyla, yenilikçi uygulamaların takip edildiği ve birlikte öğrenme kültürünün halim olduğu bir çalışma ortamı oluşturulmaktadır. Çalışanların bilgi ve becerileri yetenek programları, kariyer ve performans yönetim uygulamaları ile sürekli desteklenmektedir. Gelişim odaklı bir yaklaşım benimseyen Şişecam Otomotiv, Şişecam Topluluğu'nun yetenek yönetimi, kariyer ve performans gelişimi uygulamalarını takip etmektedir.

Kariyer yönetimi, Şişecam Topluluğu Kariyer Yönetim Sistemi doğrultusunda yürütülmektedir. Bu kapsamda, çalışanların beklentileri ve organizasyonun ihtiyaçları birlikte değerlendirilerek yetenek havuzu, kariyer haritaları ve yedekleme planları oluşturulmaktadır. Değerlendirme ve Gelişim Merkezi altında yetkinlik analizleri gerçekleştirilmekte ve gelişim planları bu analizlerden yola çıkarak tasarlanmaktadır.

Yetenek yönetimi, Şişecam Topluluğu Yetenek Yönetim Sistemi paralelinde yürütülmektedir. Bu sistemin amacı, doğru yetenekleri çekmek, mevcut yeteneklerin potansiyellerini en iyi şekilde ortaya çıkarmak ve geleceğin liderlerini yetiştirmektir. Sürdürülebilir kurumsal başarı kültürüne odaklanan Şişecam

Topluluğu, global ve yerel gelişim yatırımları yapmaya devam etmektedir. 2019 yılında hayata geçirilen ve organizasyonun tüm kademelerini kapsayan Global Yetenek Yönetimi Programı Journey ile yüksek potansiyellerin tespit edilmesi, bu çalışanların gelişiminin desteklenmesi ve liderlik rollerine hazırlanmaları amaçlanmıştır. Program işe alım, kariyer yönetimi, yedekleme ve gelişim yönetimi sistemlerini kapsayan entegre yapısıyla yeteneğin uçtan uca yönetilmesini sağlamaktadır.

Çalışanların performans takibinde Şişecam Topluluğu Performans Gelişim Sistemi kullanılmaktadır. Performans Gelişim Sistemi, başarı odaklı performans kültürünü desteklemekte olup kurumsal hedeflerin bireysel hedeflere indirildiği ortak hedef bilinci ile yürütülmektedir. Şişecam Topluluğu stratejik planlama süreci ile entegre biçimde çalışan sistem insan odaklı, hızlı ve güvenilir sonuçlar elde etmek amacıyla sürekli geliştirilmektedir. Çalışanların ve yöneticilerin objektif değerlendirme yapmalarına olanak tanıyacak şekilde düzenlenmektedir.

Şişecam Otomotiv'de yeni işe başlayan çalışanların işe ve kuruma adaptasyon sürecini kolaylaştırmak, işe katkılarını artırmak, kurum kültürünü yaşatmak ve tecrübe paylaşım platformları yaratmak amacıyla Oryantasyon Programı yürütülmektedir.

ÇEŞİTLİLİK VE KAPSAYICILIK

YETENEK YÖNETİMİ

ÇALIŞAN GELİŞİMİ**ÇALIŞAN MUTLULUĞU**

İŞ SAĞLIĞI VE GÜVENLİĞİ


KURUMSAL SOSYAL SORUMLULUK

ÇALIŞAN GELİŞİMİ

Şişecam Otomotiv, çalışanlarının gelişimini Şişecam Akademi çatısı altında oluşturulan çeşitli gelişim programları ile desteklemektedir. Çalışanların kişisel ve mesleki yetkinliklerinin güçlendirilmesine olanak tanıyan iç ve dış eğitim programları organize edilmektedir. Şişecam Akademi, Topluluk çalışanlarının ihtiyaçlarına yönelik teknik ve mesleki gelişim, kişisel gelişim, kurumsal gelişim ve liderlik alanlarında okul ve programlar tasarlamakta, seminerler düzenlemekte ve kariyer çözümleri sunulmaktadır.

Raporlama döneminde Şişecam Akademi eğitim deneyimini daha da ileri taşıyarak Türkiye’de bulunan eğitim tesislerinde online eğitim sınıfları kurmuştur. Üretim saha çalışanları bu sınıflardan uzaktan eğitimlere kolayca erişebilmektedir. 2019’da saha çalışanlarına özgü olarak pilot uygulaması gerçekleştirilen programın Topluluk genelinde yaygınlaştırılması beklenmektedir.

Şişecam Akademi, çalışanların yurtiçi ve yurtdışı konferans, seminer ve zirvelere katılımını desteklemektedir. Aynı zamanda çalışanların yabancı dil öğrenme ve yüksek lisans yapma talepleri için de belirli oranlarda kurum desteği sağlamaktadır. Küresel adaptasyon stratejisi paralelinde İngilizce dil yetkinliklerini geliştirmelerini sağlamak amacıyla İngilizce Dil Gelişim Programı yürütülmektedir.

 2019 yılında Şişecam Otomotiv çalışanlarına 24.220 kişi*saat eğitim verilmiştir.


ÇALIŞAN MUTLULUĞU

Şişecam Otomotiv, çalışanların bağlılığının ve sadakatinin güçlendirilmesinin çalışan mutluluğunun sağlanmasından geçtiğine inanır. Bu doğrultuda, Şişecam Otomotiv’de çalışanların memnuniyetini artıracak, olumlu iş iklimini destekleyici yaklaşımlar ortaya koyarak katılımcı, iletişime açık, yaşatıldığı bir iş ortamı sunulmaktadır.

Şişecam Otomotiv, çalışanların uzun süreli çalışma geçmişinin iş başarısının sağlanmasında önemli bir yer tuttuğuna inanır. Şişecam Otomotiv’de 10, 15, 20, 25 ve 30 kıdem yılının tamamlayan çalışanları teşvik etmek amacıyla Kıdem Teşvik Törenleri düzenlenmekte ve çalışanlar ödüllendirilmektedir. Böylece çalışan mutluluğu ve aidiyeti desteklenmektedir.

Topluluk bünyesinde, çalışanların görüşlerini ve önerilerini alarak olumlu iş ikliminin iyileştirilmesi amacıyla her yıl düzenli olarak Çalışan Bağlılığı ve Memnuniyeti Araştırması yürütülmektedir. Anketin kapsamı 2019 yılında global ölçekte genişletilerek çalışanların %70’inin katılımı sağlanmıştır. Çalışanların talepleri öğrenilerek uygulamalar bu yönde iyileştirilmektedir.

Şişecam Otomotiv, çalışanların şirket karar alma süreçlerine katılmalarını, fikir ve önerilerini paylaşmalarını desteklemektedir.

 Şişecam Otomotiv’de çalışanların %33’ü 10 yıldan fazla süredir şirket bünyesinde çalışmaktadır.

ÇEŞİTLİLİK VE KAPSAYICILIK

YETENEK YÖNETİMİ

ÇALIŞAN GELİŞİMİ

ÇALIŞAN MUTLULUĞU

İŞ SAĞLIĞI VE GÜVENLİĞİ


KURUMSAL SOSYAL SORUMLULUK

ÇALIŞAN MUTLULUĞU

Bu doğrultuda çalışanların Topluluktaki ve Şişecam Otomotiv bünyesindeki gelişmelerden haberdar olabilecekleri iletişim platformları bulunmaktadır.

Çalışan katılımını destekleyen önemli uygulamalardan biri NAR Öneri Geliştirme Platformu'dur. NAR Öneri Geliştirme Platformu uygulaması kapsamında Şişecam Otomotiv'e katma değer sağlayan, iş verimliliğini artıran, iş iklimini ve kurum kültürünü geliştirmeye yardımcı olan, yenilikçi ve yaratıcı fikirler değerlendirilmekte ve ödüllendirilmektedir.


Nar Öneri Geliştirme Platformu ile Topluluğun strateji ve hedefleriyle uyumlu, katma değer yaratan öneriler değerlendirilmektedir. Tanıma ve Takdir uygulamaları kapsamında, çalışanlar önemli günlerde hatırlanmakta, Şirket içinde göstermiş oldukları örnek davranışları ve başarıları takdir edilmektedir.

 2019 yılında Şişecam Otomotiv çalışanlarının Nar Öneri Geliştirme Platformu'na verdikleri öneri sayısı önceki yıla göre 16 kat artarak 807 öneriye ulaşmıştır. Bu fikirler arasından 21 tanesi ödüllendirilmiştir.

İŞ SAĞLIĞI ve GÜVENLİĞİ

Çalışanlarına güvenli ve sağlıklı bir iş ortamı sunmak Şişecam Otomotiv'in öncelikleri arasında yer almaktadır. Topluluk genelinde, yerleşmiş bir iş sağlığı ve güvenliği kültürünün varlığı sayesinde çalışma ortamı sürekli iyileştirilmekte, çalışanların sağlık ve güvenlik konusunda doğru bir bilinç ile hareket etmeleri mümkün olmaktadır. Şişecam Otomotiv, çeşitli uygulamalarla Şişecam Topluluğu'nun "2022'ye kadar sıfır iş kazası" hedefine katkı sağlamaktadır.

Şişecam Otomotiv'de iş sağlığı ve güvenliği konuları Şişecam Topluluğu Endüstri İlişkileri Direktörlüğü ile işbirliği içerisinde, Şişecam Topluluğunun yayınladığı İSG politikası çerçevesinde ve OHSAS 18001 Standardına uyumlu olarak yönetilmektedir. Üretim tesislerinin standarda uyumu her yıl gerçekleştirilen denetimlerle takip edilmekte ve belgeler yenilenmektedir. Yurt içi fabrikalarda İSG uzmanlarından oluşan ekipler tarafından, farklı gruplardaki fabrikalara çapraz denetimler yapılmaktadır.

 2019 yılında Şişecam Otomotiv çalışanlarına 24.423 saat iş sağlığı ve güvenliği eğitimi verilmiştir.

ÇEŞİTLİLİK VE KAPSAYICILIK

YETENEK YÖNETİMİ

ÇALIŞAN GELİŞİMİ

ÇALIŞAN MUTLULUĞU

İŞ SAĞLIĞI VE GÜVENLİĞİ**KURUMSAL SOSYAL SORUMLULUK**

İŞ SAĞLIĞI ve GÜVENLİĞİ

Şişecam Otomotiv, çalışanların iş sağlığı ve güvenliği konusundaki bilgi ve farkındalıklarının sürekli güncellenmesine önem vermektedir. Çalışanların bu konudaki farkındalığı, iş kazalarının azaltılması ve üretim faaliyetlerinin sağlıklı ve güvenli bir iş ortamında gerçekleştirilmesinde büyük rol oynamaktadır. Şişecam Otomotiv, iş sağlığı ve güvenliği kültürünün desteklenmesi amacıyla iş sağlığı ve güvenliği eğitimleri organize edilmektedir.

Şişecam Otomotiv'in sahip olduğu önleyici yaklaşım sayesinde raporlama döneminde ölümlerle sonuçlanan iş kazası yaşanmamıştır. Ayrıca, iyileştirme çalışmaları sayesinde kaza şiddet oranı 2018 yılına kıyasla %38 oranında düşürülmüştür. Kaza sıklık oranı da aynı şekilde düşüş trendini sürdürmüştür.

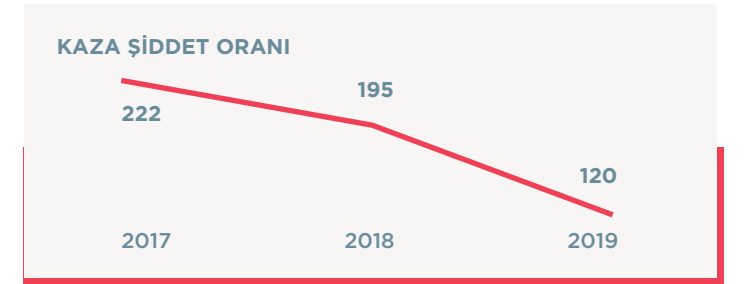
Raporlama döneminde, Şişecam Otomotiv'de iş kazası risklerinin azaltılması amacıyla cam kırıklarının azaltılması çalışmaları yürütülmüştür. Çalışma kapsamında palet camların bağlanma şekli değiştirilerek camların taşıma esnasında kırılması ve cam kırığı oluşmasının önüne geçilmiştir.



KURUMSAL SOSYAL SORUMLULUK

Şişecam Otomotiv, içinde yaşadığı toplumun gelişimine katkı sağlamayı amaçlar. Toplumsal, ekonomik ve çevresel sorunların çözümüne aktif katılım sağlamayı hedefler. Şişecam Otomotiv, kurumsal sosyal sorumluluk çalışmalarını yürütürken Sürdürülebilir Kalkınma Amaçlarını kılavuz kabul eder ve öncelikle gençlere, kadınlara, savunmasız gruplara verir.

Şişecam Otomotiv'in kurumsal sosyal sorumluluk anlayışının önemli bir parçasını cam alanında kültürel mirasın korunması ve güçlendirilmesi oluşturmaktadır. Bu mirasın korunmasında sorumlu bir anlayış benimseyen Şişecam Otomotiv, Şişecam Topluluğu bünyesinde yürütülen çalışmalara üretim ve değer zinciri ile destek olmaktadır.





GELİŞTİR

Şişecam Otomotiv,
“Geliştir” anlayışıyla iklim
değişikliğiyle mücadele,
Ar-Ge ve dijitalleşmeyi
odağına alarak yenilikçi
ürün ve hizmetleri hayata
geçirmektedir.



İKLİM DEĞİŞİKLİĞİ İLE MÜCADELE

AR-GE VE DİJİTALLEŞME

YENİLİKÇİ ÜRÜNLER

İKLİM DEĞİŞİKLİĞİ İLE MÜCADELE

İklim değışikliği sektör ve büyüklükten bağımsız olarak tüm iş dünyasının ortak mücadele etmesi gereken ve etkisini gün geçtikçe daha çok hissettiren önemli risk unsurlarından biridir. Şişecam Otomotiv, faaliyetlerini iklim değışikliği ile mücadele konusunda üzerine düşen sorumluluğun farkında olarak risklerini yönetmektedir.

Sürdürülebilir enerji tedariğı, yenilenebilir enerji kaynakları uygulamaları, enerji verimliliğini sağlayacak verimlilik projeleri için yol haritasının belirlenmesi ve uygulamaya alınmasına yönelik çalışmalar yürütölmektedir. Enerji İzleme Sistemi (EnİS) kurulan üretim tesislerinde ana enerji tüketim kalemleri anlık olarak izlenerek süreçlerin performanslarında iyileştirmeler yapılmaktadır.

Şişecam Otomotiv, enerji ile ilgili risk ve fırsatları sürekli olarak gözden geçirmekte ve operasyonlarını bu doğrultuda yönetmektedir. İklim değışikliğine yönelik risklerin yönetilmesi Şişecam bünyesinde önemli bir öncelik olarak değerlendirilmektedir. Şişecam Otomotiv, bu kapsamda, ilgili konulardaki performansını Karbon Saydamlık Projesi (Carbon Disclosure Project) kapsamında Şişecam ile paylaşmaktadır. Bu uygulamalara ek olarak tüm üretim tesislerinde gerçekleştirilen enerji verimliliğı projeleriyle Şişecam Topluluğunun karbon azaltımı hedefi desteklenmektedir.



İKLİM DEĞİŞİKLİĞİ İLE MÜCADELEDE ÖRNEK UYGULAMALAR

Atık Emisyon Azaltımı (Lüleburgaz) - İşletme içerisinde kullanılan LPG'li forkliftlerin elektrikli forkliftler ile değıştirilerek, LPG ile İSG riskinin azaltılması ve LPG sonucu oluşan atık gazın azaltılmasını amaçlayan proje raporlama döneminde uygulamaya alınmış olup 2020 yılı sonunda tamamlanması planlanmaktadır.

Led Floresan Değışimi (Tuzla) - İşletmede kullanılan tüm floresan aydınlatmalar sağladığı enerji verimliliğı ile LED aydınlatmalarla değıştirilmektedir. Uygulamanın 2020 yılının ikinci yarısı tamamlanması hedeflenmektedir.



Şişecam Otomotiv raporlama döneminde gerçekleştirdiğı verimlilik ve iyileştirme projeleri ile 1.832 GJ enerji tasarrufu elde etmiştir.



Yapılan verimlilik çalışmaları sonucunda, CO₂ emisyon yoğunluğu %50 oranında azalmıştır.

AR-GE VE DİJİTALLEŞME

Şişecam Otomotiv, Şişecam'ın hammaddeden ürüne her adımda "sürdürülebilirlik ve mükemmellik" anlayışı doğrultusunda belirlediği hedefleri gerçekleştirmek ve rekabetçi konumunu sürdürmek amacıyla araştırma ve teknolojik geliştirme ve dijitalleşme çalışmalarına özel önem vermektedir.

Küresel rekabette bulunduğu konumu korumanın ve daha ileri taşınmanın en önemli bileşenlerinden birinin araştırma ve teknolojik geliştirme faaliyetleri olduğunun bilinciyle hareket eden Şişecam Otomotiv ilgili çalışmalarını Şişecam Topluluğu Bilim ve Teknoloji Merkezi bünyesindeki bölge laboratuvarlarıyla iş birliği içerisinde yürütmektedir. Şişecam Otomotiv'in 2019 yılı içerisinde toplam Ar- Ge harcaması 1.615.000 TL olarak gerçekleşmiştir.

Raporlama döneminde Şişecam Otomotiv bünyesinde yer alan Richard Fritz şirketi ile devam eden entegrasyon çalışmaları kapsamında, 2019-2023 yılları arasında üretilecek üst sınıf araçlara ait yeni enkapsülasyon projelerine devam edilmiştir.

Şişecam Otomotiv, rekabetçi ve öncü rolünün farkındalığıyla performansını artırmaya yönelik dijital dönüşüm uygulamalarını gerçekleştirmektedir. Bu kapsamdaki gelişmeler sürekli olarak takip edilmekte ve iş süreçleri bu kapsamda gözden geçirilerek ihtiyaç duyulan uygulamalar hayata geçirilmektedir. Raporlama döneminde QDMS uygulaması Şişecam Otomotiv özelinde devreye alınmıştır.

Müşteri bilgi gizliliğinin korunması konusuna Şişecam Otomotiv'de özel önem gösterilmektedir. Bu doğrultuda konu özelinde en güncel, etkin ve güvenli teknolojik altyapıdan yararlanılmaktadır. İş sözleşmelerinde gizlilik ve bilgi saklama konuları ISO 27001 Bilgi Güvenliği Yönetim Sistemi sertifikası ile güvence altına alınmaktadır. Raporlama döneminde dijital ve siber güvenlik çalışmalarına devam edilmiş; müşteri gizliliğinin ihlaline dair herhangi bir vaka yaşanmamış ve şikâyet alınmamıştır.



Şişecam Otomotiv'in 2019 yılı içerisinde toplam Ar- Ge harcaması 1.615.000 TL olarak gerçekleşmiştir.

YENİLİKÇİ ÜRÜNLER

Şişecam Otomotiv, geliştirdiği yenilikçi ürünlerle sadece rekabet avantajı değil paydaşlar için yaratılan pozitif katma değer artırılmasını da hedeflemektedir. Bu doğrultuda geliştirilen ürünler, müşteri beklentilerinin yanı sıra çevre ve iklim değişikliği gibi ana unsurlar da gözetilerek üretilmektedir.

Otomotiv Uygulamalarına Yönelik Isıtılabilir Atermik Kaplamalı Ürünlerin Geliştirilmesi- Vakum altında yapılan gümüş içerikli kaplama teknolojisi otomotiv ön camlarına entegre edilerek; aracın ısı izolasyonu sağlanmış ve ön camda görünürlüğü olumsuz etkilemeyen ısınma özelliği kazandırılmıştır.

HIPIMS (Yüksek Atım Güçlü Manyetik Sıçratma Prosesi) ITO Çalışmaları - Isıl işlem sonrası yapısı değişmeyen ITO kaplamaların üretilerek buz tutmayan otomotiv ön cam uygulamaları- Yüksek Atım Güçlü Manyetik Sıçratma Prosesi ile kaplanan ITO (Indium Tin Oxide) malzemesi ile camın yüzey enerjisi düşürülmüş, su tutması dolayısı ile buzlanması engellenmiştir.

Atmosferik Koşullarda Kaplama Teknolojisi ile Yapılan Radyofrekans Geçirimli Yakın IR-Cut Nanokompozit Kaplama - Atmosferik koşullarda ultrasonik püskürtme ile cam üzerine kaplanan kaplama ile spektrumun yakın kızıl ötesi bölgesindeki enerji geçişi minimize edilmiştir. Atmosferik olarak yapılabilen bu kaplama metal içermemesinden ötürü araç içi ve dışındaki sinyallerin geçişine olumsuz etki yapmamaktadır.

Binek Araçların Hafifletilmesi Kapsamında Mekanik Performansı Yüksek Düşük Ağırlıklı Teknolojik Cam - Termal temperleme işlemi 3 mm kalınlığın altındaki camlar için uygulanabilir değildir. Bu sebepten, kimyasal temperleme yöntemi kullanılarak özellikle

0,7 ila 1,1 mm kalınlık aralığındaki camlar iyon değişimi vasıtası ile mukavetlendirilerek termal temperleme ile elde edilen dayanım sınırlarının üzerine çıkmıştır.

Isıtılabilir Atermik Ön Cam Anten Çalışmaları - Vakum altında yapılan kaplamanın gümüş metali içermesinin getirdiği avantaj kullanılarak, uygulanan çeşitli tasarımlar ile kaplamalı ön camlara görünmeyen anten özelliği kazandırılmıştır

Otomotive Yönelik Boya Geliştirme Çalışmaları - Yurtdışındaki kaynaklardan tedarik edilen otomotive yönelik siyah boyaların yerli kaynaklardan temin edilebilmesi için yapabilirliği olan yerli firmalar ile yürütülen çalışmalar neticesinde oldukça ileri bir noktaya erişilmiştir.

Otomotive Yönelik Isıtma ve Buz Çözme Testlerinin Simülasyonları ile Yapılan Analiz ve Tasarım Çalışmaları- Şişecam Bilim ve Teknoloji Merkezindeki imkanlar dahilinde ANSYS programı kullanılarak ısınma ve buz çözme tasarımlarının simülatif sonuçları başarı ile yapılabilmektedir.

Otomotiv Camları İçin Optik Performans Simülasyonları - Head Up Display (HUD) özellikli ön camlar, ANSYS SPEOS programı kullanılarak tasarlanabilmekte ve otomotiv ana sanayiine teknolojik destek ve danışmanlık verilmektedir.

Şişecam Otomotiv, ürünlerini tasarlarken müşteri geri bildirimlerinden faydalanmaktadır. Bu kapsamda müşterilerin memnuniyetinin ölçüldüğü anket sonuçlarına göre aksiyonlar geliştirilmektedir. Şişecam Otomotiv'de müşteri önerileri kadar şikayetleri de aktif olarak değerlendirilmektedir. 2019 yılında iletilen tüm müşteri şikayetleri yanıtlanıp çözümlenmiştir.

TEMEL PAYDAŞ GRUPLARI
VE KATILIM PLATFORMLARI

KURUMSAL ÜYELİKLER

PERFORMANS GÖSTERGELERİ

GRI İÇERİK İNDEKSİ

Temel Paydaş Grupları ve Katılım Platformları

Paydaş Grubu	Katılım Platformları	Katılım Sıklığı
Çalışanlar	Memnuniyet anketi • Öneri ve fikir paylaşım platformları • Yüz yüze görüşmeler • Kıdem teşvik ödülü • Tanıma ve ödül sistemi	Sürekli
Kamu Kuruluşları	Düzenli raporlama • Toplantı, forum ve konferanslar • Basın açıklamaları • Bire bir görüşmeler	Sürekli
Müşteriler	Memnuniyet anketleri • Sosyal medya • Yüz yüze toplantılar ve konferanslar • Telefon ve e-posta Müşteri portalleri • Sosyal medya	Sürekli
Sivil Toplum Örgütleri	Stratejik iş birlikleri • Etkinlikler • Düzenli toplantılar	En az ayda bir kez
Tedarikçiler	Günlük iş akışı • Yüz yüze toplantılar • E-posta iletişimi	Sürekli
Üniversiteler	Konferanslar • Ortak çalışmalara aktif katılım • Staj programları	Yılda bir
Medya	Basın konferansları • Basın açıklamaları • Röportajlar	En az ayda bir kez

Kurumsal Üyelikler

Lüleburgaz Ticaret ve Sanayi Odası	Association of Glass Producers in Bulgaria	Targovishte Ticaret Odası
TAYSAD	Automobile Manufacturers Association	Buzau Ticaret Odası
Çerkezköy Ticaret ve Sanayi Odası	Berufsgenossenschaft	Türk İş Adamları
Glass for Europe -Automotive Strategy Committee	Glasscorp Türk İş Adamları Derneği	Oto Endüstri Derneği
Chamber of commerce and industry Targovishte	İstanbul Ticaret Odası	

TEMEL PAYDAŞ GRUPLARI
VE KATILIM PLATFORMLARI

KURUMSAL ÜYELİKLER

PERFORMANS GÖSTERGELERİ

GRI İÇERİK İNDEKSİ

PERFORMANS GÖSTERGELERİ

Ekonomik Performans Göstergeleri	2018	2019
Toplam ciro (TL)	2.081.689.596	3.562.032.156
Çalışanlara ödenen ücret ve yan haklar (TL)	419.936.633	497.173.975
Devlete ödenen vergi miktarı (TL)	38.740.389	49.428.131
Bağış-sponsorluk-KSS bütçesi (TL)	98.544,77	108.550

Sosyal Performans Göstergeleri	2018	2019
Çalışan Demografisi		
Toplam İşgücü (Sayı)	3.325	3.061
Kadın	1.108	1.020
Erkek	2.217	2.041
Sözleşme Türüne Göre Toplam İşgücü (Sayı)		
Belirsiz Süreli İş Akdi	3.232	3.047
Kadın	1.079	1.012
Erkek	2.153	2.035
Geçici İş Akdi	93	14
Kadın	32	8
Erkek	61	6
Kategori Bazında Toplam İşgücü (Sayı)		
Mavi Yakalı	2.685	2.518
Kadın	903	834
Erkek	1.782	1.684
Beyaz Yakalı	640	543
Kadın	205	198
Erkek	435	343
İstihdam Türüne Göre Toplam İşgücü (Sayı)		
Tam Zamanlı	3.296	3.041
Kadın	1.096	1.006
Erkek	2.200	2.035

Çalışan Demografisi	2018	2019
Yarı Zamanlı	29	16
Kadın	12	10
Erkek	17	6
Eğitim Düzeyine Göre Toplam İşgücü (Sayı)		
İlköğretim ve Altı	488	428
Lise	1.560	1.934
Üniversite ve Üstü	1.277	699
Yaş Grubuna Göre Toplam İşgücü (Sayı)		
30 Altı	1.083	590
30-50	1.897	1.964
50+	320	507
Taşeron Çalışan Sayısı		
Tam Zamanlı	1.062	870
Yarı Zamanlı	10	0
Kadın	458	333
Erkek	612	376
Çalışan Kıdemli		
Kadın Çalışanlar 0-5 yıl	583	500
Kadın Çalışanlar 5-10 yıl	267	200
Kadın Çalışanlar 10+ yıl	259	309
Erkek Çalışanlar 0-5 yıl	1.027	883
Erkek Çalışanlar 5-10 yıl	490	471
Erkek Çalışanlar 10+ yıl	699	698

TEMEL PAYDAŞ GRUPLARI
VE KATILIM PLATFORMLARI

KURUMSAL ÜYELİKLER

PERFORMANS GÖSTERGELERİ

GRI İÇERİK İNDEKSİ

Çalışan Demografisi	2018	2019
Üst Yönetim Yapısı (Sayı)		
Cinsiyet Bazında		
Kadın	2	0
Erkek	18	13
Yaş Grubuna Göre		
30-50	16	11
50+	4	2
Uyruk		
TC Vatandaşı	16	9
Expat	4	4
Yönetim Kurulu Yapısı (Sayı)		
Kadın		4
Erkek		5
Orta Düzey Yönetim Yapısı (Sayı)		
Cinsiyet Bazında		
Kadın	8	12
Erkek	44	41
Yaş Grubuna Göre		
30 Altı	0	1
30-50	48	44
50+	4	8
Uyruk		
TC Vatandaşı	40	30
Expat	8	23

102-41 • 401-1 • 401-3 • 405-1

Devir Hızı	2018	2019
İşe Yeni Alınan Çalışanlar (Sayı)		
Cinsiyet Bazında		
Kadın	273	127
Erkek	385	233
Yaş Grubuna Göre		
30 Altı	298	143
30-50	324	190
50+	36	27
İşten Ayrılan Çalışanlar (Sayı)		
Cinsiyet Bazında		
Kadın	242	181
Erkek	405	360
Yaş Grubuna Göre		
30 Altı	276	184
30-50	299	276
50+	72	81

Çeşitlilik ve Kapsayıcılık	2018	2019
Doğum İznine Ayrılan Çalışan Sayısı	106	138
Kadın	42	80
Erkek	64	58
Doğum İzninden Dönem Çalışan Sayısı	80	72
Kadın	17	18
Erkek	63	54
Toplu Sözleşme Kapsamında Çalışan İşgücü (Sayı)	1.976	1.806
Kadın	584	514
Erkek	1.392	1.292
Yıl içinde oluşan ayrımcılık vakalarının sayısı (adet)	0	1
Engelli Çalışan Sayısı		
Kadın	17	13
Erkek	46	50

TEMEL PAYDAŞ GRUPLARI
VE KATILIM PLATFORMLARI

KURUMSAL ÜYELİKLER

PERFORMANS GÖSTERGELERİ

GRI İÇERİK İNDEKSİ

Çalışan Gelişimi	2018	2019
Çalışan Eğitimleri (kişixsaat)		
Mavi Yakalı Kadın	3.061	2.622
Beyaz Yakalı Kadın	4.682	6.312
Mavi Yakalı Erkek	19.821	16.394
Beyaz Yakalı Erkek	11.727	14.274
Kadın	7.743	8.934
Erkek	24.504	30.668
Taşeron Eğitimleri (kişixsaat)		
Kadın	6.619	4.971
Erkek	9.147	6.284
Şişecam Akademi'de verilen eğitimler (kişixsaat)	12.133	24.220
Düzenli performans değerlendirme geribildirimi verilen çalışan sayısı	2.857	2.081
Kadın	1.020	960
Erkek	1.837	1.121
Mavi Yakalı	2.336	1.545
Beyaz Yakalı	521	536

Çevre Eğitimleri	2018	2019
Çalışanlara Sunulan Çevre Eğitimleri (kişixsaat)	6.492	1.826
Doğrudan İstihdam	6.487	1.227
Müteahhit Firma Çalışanı	5	599

Ar-Ge	2018	2019
Ar-Ge bütçesi (TL)	11.490.000	1.615.000
Ar-Ge çalışanı sayısı	165	168
Patent başvuru sayısı	2	0
Nar Öneri Geliştirme Sistemine İletilen/hayata geçirilen proje sayısı	48/14	807/21

Tedarik Zinciri Yönetimi	2018	2019
Aktif tedarikçi sayısı	2.723	2.576
Yerel tedarikçi sayısı	893	2.246
Yerel tedarik oranı (%)	26	65
Üretici denetim sayısı	1	-

İş Sağlığı ve Güvenliği	2017	2018	2019
Kaza Şiddet Oranı	222	195	120
Kaza Sıklık Oranı	15	9	8
Fiili Çalışma Saati	-	-	6.431.728
Kaza Sayısı	-	-	54
Kayıp Gün	-	-	742
Çalışanlara Sunulan İSG Eğitimleri (kişixsaat)	-	57.187	24.423
Kurulu İSG Komitesi Sayısı	-	18	18
Kurulu İSG Komitelerindeki Toplam Üye Sayısı	-	27	36
Kurulu İSG Komitelerinde Çalışan Temsilcisi Sayısı	-	12	13

Çevresel Performans Göstergeleri	2018	2019
Üretim miktarı	8.867.729 m ²	yaklaşık 12.000.000 adet, 10.957.775 m ²
Doğal Kaynaklar		
Tüketilen hammadde miktarı (ton)	616.030 ton	27.308.281 adet, 9.521.323 m ²
Tüketilen geridönüştürülmüş/geri kazanılmış hammadde miktarı (ton)	15.867	15.964
Kaynak bazında su çekimi miktarı (m ³)		
Şebeke	89.107	59.674
Yeraltı	571.957	599.839
Toplam	661.064	659.513

TEMEL PAYDAŞ GRUPLARI
VE KATILIM PLATFORMLARI

KURUMSAL ÜYELİKLER

PERFORMANS GÖSTERGELERİ

GRI İÇERİK İNDEKSİ

Çevresel Performans Göstergeleri	2018	2019
Geri kazanılan ya da tekrar kullanılan su miktarı (m ³)	342.582	162.489
Su yoğunluğu (m ³ /m ²)	0,07	0,07
Hedef ortama göre atık su deşarjı (m ³)		
Doğal Alıcı Ortam	467.732	495.883
Atık Su Kanalı	333.170	203.940
Toplam	800.902	699.773
Bertaraf metoduna göre tehlikeli atık miktarı (ton)		
Enerji Geri Kazanımı	719	1.453
Geri Kazanım	1.351	855
Atık Yakma	10.905	747
Düzenli depolama	1.194	14.800
Diğer	0	10
Toplam	14.168	17.865
Bertaraf metoduna göre tehlikesiz atık miktarı (ton)		
Enerji Geri Kazanımı	595	99
Geri Kazanım	11.255	121.387
Atık Yakma	-	1.734
Düzenli depolama	206.885	112.644
Diğer	35.469	21.831
Toplam	254.204	257.695
Toplam atık miktarı (ton)	268.372	275.560
Atık yoğunluğu (ton/m ²)	0,03	0,02
Kullanılan toplam ambalaj miktarı (ton)	2.350	1.871
Ambalaj atığı geri kazanım oranı (%)	59	62

302-1 • 302-3 • 303-1 • 303-3 • 305-1 • 305-2 • 305-4 • 305-5 • 306-1 • 306-2

Yönetmelik Yaklaşım	2018	2019
Çevre harcamaları (TL)		
Çevre Yönetim Harcaması (TL)	1.877.686	9.158.790
Çevre Yatırım Harcaması (TL)	156.450	1.378.586
Toplam	2.034.136	10.537.376
Dikilen fidan sayısı	30	41

İklim Değişikliği ile Mücadele	2017	2018	2019
Enerji tüketim miktarı (GJ)			
Doğalgaz	667.731	594.498	850.479
Elektrik	659.470	736.474	725.754
Diğer	0	0	1782
Toplam	1.327.201	1.330.972	1.578.015
Enerji yoğunluğu (GJ/ton)	-	1,73	0,14
Enerji tasarrufu miktarı (GJ)	-	1.302	1.832
Enerji tasarrufu (TL)	-	2.885	215.064
Scope1 Brüt Emisyon Miktarı (ton)	-	1.182	2.548
Scope2 Brüt Emisyon Miktarı (ton)	-	4.067	104
Toplam emisyon (ton)	-	4.066	2.652
CO ₂ yoğunluğu (ton CO ₂ /toplam üretim-m ²)	-	0,0004	0,0002
GHG tasarruf miktarı (ton CO ₂)	-	1.235	1.867
Kapsam 1	-	73	1.819
Kapsam 2	-	1.162	48
NOx ve SOx emisyonları (kg)	-	0	207

Alt işveren çalışanların kayıp günleri değerlendirmeye alınmadığından Kaza Şiddet Oranı hesaplamalarında alt işveren fiili çalışma saati bilgisi hesaba katılmamıştır.

TEMELE PAYDAŞ GRUPLARI
VE KATILIM PLATFORMLARI

KURUMSAL ÜYELİKLER

PERFORMANS GÖSTERGELERİ

GRI İÇERİK İNDEKSİ

GRI İÇERİK İNDEKSİ

Açıklama	Açıklamalar ve Sayfa Numaraları
GRI 101: Temel 2016	
GRI 102: Genel Açıklamalar 2016	
Kurumsal Profil	
102-1	Şişecam Otomotiv Hakkında, s.7
102-2	Şişecam Otomotiv Hakkında, s.7
102-3	İletişim s.40
102-4	Şişecam Otomotiv Hakkında, s.7
102-5	https://www.kap.org.tr/tr/BildirimPdf/579792
102-6	Şişecam Otomotiv Hakkında, s.7
102-7	Şişecam Otomotiv Tesisleri, s.8
102-8	Sosyal Performans Göstergeleri, s.36
102-9	Tedarik zincirimiz ürün ve hizmetlerimizin gerektirdiği içeriğe yönelik olarak doğan ihtiyaçlar doğrultusunda şekillenmektedir. Raporlama dönemi itibarıyla 2.246 tanesi yerel tedarikçiler olmak üzere toplamda 2.576 tedarikçi ile çalışmaktayız. 2019 yılında yerel tedarik oranımız %87 olarak gerçekleşmiştir.
102-10	Şişecam Otomotiv Hakkında, s.7
102-11	Şişecam Sürdürülebilirlik Stratejisi: Care For Next, s.11-12
102-12	İşbirlikleri ve Paydaş Katılımı, s.14
102-13	Kurumsal Üyelikler, s.33
Strateji	
102-14	Düzcem Grup Başkanı'nın Mesajı, s.5-6
102-15	Şişecam Sürdürülebilirlik Stratejisi: Care For Next, s.11-12
Etik ve Dürüstlük	
102-16	İş Etiği, s.15
102-17	İş Etiği, s.15
Yönetişim	
102-18	Sürdürülebilirlik Yönetimi, s.13
102-19	Sürdürülebilirlik Yönetimi, s.13
102-20	Sürdürülebilirlik Yönetimi, s.13
102-21	İşbirlikleri ve Paydaş Katılımı, s.14
102-29	Sürdürülebilirlik Yönetimi, s.13
102-30	Sürdürülebilirlik Yönetimi, s.13
102-31	Sürdürülebilirlik Yönetimi, s.13
102-32	Sürdürülebilirlik Yönetimi, s.13
Paydaş Katılımı	
102-40	Temel Paydaş Grupları ve Katılım Platformları, s.33
102-41	Sosyal Performans Göstergeleri, s.35
102-42	İşbirlikleri ve Paydaş Katılımı, s.14
102-43	İşbirlikleri ve Paydaş Katılımı, s.14
102-44	İşbirlikleri ve Paydaş Katılımı, s.14

102-9 • 102-48 • 102-51 • 102-52 • 102-56



Raporlama Uygulaması	
102-45	Rapor Hakkında, s.2
102-46	Rapor Hakkında, s.2
102-47	Şişecam Sürdürülebilirlik Stratejisi: Care For Next, s.11-12
102-48	Bulunmamaktadır.
102-49	Rapor Hakkında, sayfa ; Şişecam Sürdürülebilirlik Stratejisi: Care For Next, s.11-12
102-50	Rapor Hakkında, s.2
102-51	https://www.sisecamduzcam.com/tr/surdurulebilirlik/surdurulebilirlik-raporlari
102-52	Raporlama yıllık olarak yapılmaktadır.
102-53	İletişim, s.40
102-54	Rapor Hakkında, s.2
102-55	Rapor Hakkında, s.2
102-56	Dış denetim alınmamıştır.

Öncelikli Konular		
Standart	Açıklama	Açıklamalar ve Sayfa Numaraları
İklim Değişikliğiyle Mücadele		
GRI 103: Yönetim Yaklaşımı 2016	103-1 Öncelikli Konunun Açıklaması ve Bağlayıcılığı	Şişecam Sürdürülebilirlik Stratejisi: Care For Next s.11-12 ; İklim Değişikliğiyle Mücadele s.30
	103-2 Yönetim Yaklaşımı ve Bileşenleri	İklim Değişikliğiyle Mücadele s.30
	103-3 Yönetim Yaklaşımı Değerlendirmesi	İklim Değişikliğiyle Mücadele s.30
GRI 302: Enerji 2016	302-1 Organizasyon içindeki enerji tüketimi	Cevresel Performans Göstergeleri s.37
	302-3 Enerji yoğunluğu	Cevresel Performans Göstergeleri s.37
GRI 305: Emisyon 2016	305-1 Doğrudan (Scope 1) sera gazı emisyonları	Cevresel Performans Göstergeleri s.37
	305-2 Dolaylı enerji (Scope 2) sera gazı emisyonları	Cevresel Performans Göstergeleri s.37
	305-4 Sera gazı emisyonlarının yoğunluğu	Cevresel Performans Göstergeleri s.37
	305-5 Sera gazı emisyonlarının azaltılması	Cevresel Performans Göstergeleri s.37
Doğal Kaynak Kullanımı		
GRI 103: Yönetim Yaklaşımı 2016	103-1 Öncelikli Konunun Açıklaması ve Bağlayıcılığı	Şişecam Sürdürülebilirlik Stratejisi: Care For Next s.11-12; Doğal Kaynaklar s.21
	103-2 Yönetim Yaklaşımı ve Bileşenleri	Doğal Kaynaklar s.21
	103-3 Yönetim Yaklaşımı Değerlendirmesi	Doğal Kaynaklar s.21

GRI Hizmetler Birimi, Materiality Disclosures Service kapsamında, GRI İçerik İndeksi'nin açıkça sunulduğunu ve 102-40 ve 102-49 arası Açıklamaların raporun uygun bölümlerinde yer aldığını değerlendirmiştir. Bu hizmet, raporun Türkçe versiyonu üzerinden gerçekleştirilmiştir.

TEMEL PAYDAŞ GRUPLARI
VE KATILIM PLATFORMLARI

KURUMSAL ÜYELİKLER

PERFORMANS GÖSTERGELERİ

GRI İÇERİK İNDEKSİ

416-2 • 417-2 • 419-1

Öncelikli Konular		
Standart	Açıklama	Açıklamalar ve Sayfa Numaraları
GRI 303: Su 2016	303-1 Kaynağa göre su çekimi	Çevresel Performans Göstergeleri s.36
	303-3 Geri dönüştürülen ve tekrar kullanılan su	Çevresel Performans Göstergeleri s.36
GRI 306: Atıklar 2016	306-1 Kalite ve hedef bazında atık su deşarjı	Çevresel Performans Göstergeleri s.36
	306-2 Türüne ve bertaraf metoduna göre atıklar	Çevresel Performans Göstergeleri s.36
Çeşitlilik ve Kapsayıcılık		
GRI 103: Yönetim Yaklaşımı 2016	103-1 Öncelikli Konunun Açıklaması ve Bağlayıcılığı	Şişecam Sürdürülebilirlik Stratejisi: Care For Next s.11-12; Çeşitlilik ve Kapsayıcılık s.24
	103-2 Yönetim Yaklaşımı ve Bileşenleri	Çeşitlilik ve Kapsayıcılık s.24
	103-3 Yönetim Yaklaşımı Değerlendirmesi	Çeşitlilik ve Kapsayıcılık s.24
GRI 401: İstihdam 2016	401-1 İşe yeni alınan çalışanlar ve çalışan devir hızı	Sosyal Performans Göstergeleri s.35
	401-3 Doğum İzni	Sosyal Performans Göstergeleri s.35
GRI 405: Çeşitlilik ve Eşit Fırsatlar 2016	405-1 Yönetim organları ve çalışanların çeşitliliği	Sosyal Performans Göstergeleri s.35
İş Sağlığı ve Güvenliği		
GRI 103: Yönetim Yaklaşımı 2016	103-1 Öncelikli Konunun Açıklaması ve Bağlayıcılığı	Şişecam Sürdürülebilirlik Stratejisi: Care For Next s.11-12.; İş Sağlığı ve Güvenliği s.27-28
	103-2 Yönetim Yaklaşımı ve Bileşenleri	İş Sağlığı ve Güvenliği s.27-28
	103-3 Yönetim Yaklaşımı Değerlendirmesi	İş Sağlığı ve Güvenliği s.27-28
GRI 403: İş Sağlığı ve Güvenliği 2016	403-1 Yönetim-İşçi sağlık komitelerinde temsil edilen çalışan yüzdeleri	Sosyal Performans Göstergeleri s.36
	403-2 Yaralanma türü ve kaza sıklık oranları, melek hastalıkları, kayıp gün ve devamsızlık ve işle bağlantılı toplam ölüm vakası sayıları	İş Sağlığı ve Güvenliği s.27-28; Sosyal Performans Göstergeleri s.36
Yetenek Yönetimi		
GRI 103: Yönetim Yaklaşımı 2016	103-1 Öncelikli Konunun Açıklaması ve Bağlayıcılığı	Şişecam Sürdürülebilirlik Stratejisi: Care For Next s.11-12; Yetenek Yönetimi s.25
	103-2 Yönetim Yaklaşımı ve Bileşenleri	Yetenek Yönetimi s.25
	103-3 Yönetim Yaklaşımı Değerlendirmesi	Yetenek Yönetimi s.25
GRI 202: Pazardaki Varlık 2016	202-2 Üst yönetimdeki yerel halk oranı	Sosyal Performans Göstergeleri s.36
GRI 401: İstihdam 2016	401-1 Yeni işe alım ve çalışan sirkülasyonu	Sosyal Performans Göstergeleri s.36

Öncelikli Konular		
Standart	Açıklama	Açıklamalar ve Sayfa Numaraları
GRI 404: Eğitim 2016	404-1 Çalışan başına eğitim saati	Sosyal Performans Göstergeleri s.36
	404-2 Yetenek yönetimi ve yaşamboyu öğrenim programları	Çalışan Gelişimi s.26
	404-3 Düzenli performans ve kariyer gelişimi değerlendirilmesi alan çalışanların yüzdesi	Çalışan Gelişimi s.26
Ürün Sorumluluğu		
GRI 103: Yönetim Yaklaşımı 2016	103-1 Öncelikli Konunun Açıklaması ve Bağlayıcılığı	Şişecam Sürdürülebilirlik Stratejisi: Care For Next s.11-12; Ürün Güvenliği s.20
	103-2 Yönetim Yaklaşımı ve Bileşenleri	Ürün Güvenliği s.20
GRI 416: Tüketici Sağlığı ve Emniyeti 2016	103-3 Yönetim Yaklaşımı Değerlendirmesi	Ürün Güvenliği s.20
	416-1 Ürün ve hizmet kategorilerinin sağlık ve emniyet açısından değerlendirilmesi	Ürün Güvenliği s.20
GRI 417: Pazarlama ve Etiketleme 2016	416-2 Ürün ve hizmetlerin sağlık ve emniyet etkilerine yönelik yasalara uyumsuzluk vakaları	GRI İçerik İndeksi: Raporlama döneminde ürün ve hizmetlerin sağlık ve emniyet etkilerine yönelik yasalara uyumsuzluk vakası yaşanmamıştır.
	417-1 Ürün ve hizmet bilgileri ve etiketleme için gereklilikler	Ürün Güvenliği s.20
GRI 419: Sosyo-ekonomik Uyum 2016	417-2 Ürün ve hizmet bilgileri ve etiketleme ile ilgili yasalara uyumsuzluk vakaları	GRI İçerik İndeksi: Raporlama döneminde ürün ve hizmet bilgileri ve etiketleme ile ilgili yasal uyumsuzluk vakası yaşanmamıştır.
	419-1 Sosyal ve ekonomik alandaki yasalara ve düzenlemelere uyumsuzluk vakaları	GRI İçerik İndeksi: Raporlama döneminde sosyal ve ekonomik alanlardaki yasa ve düzenlemelere uyulmaması sebebiyle ödenen önemli bir ceza bulunmamaktadır.
Toplumsal Gelişime Katkı		
GRI 103: Yönetim Yaklaşımı 2016	103-1 Öncelikli Konunun Açıklaması ve Bağlayıcılığı	Şişecam Sürdürülebilirlik Stratejisi: Care For Next s.11-12; Kurumsal Sosyal Sorumluluk s.28
	103-2 Yönetim Yaklaşımı ve Bileşenleri	Kurumsal Sosyal Sorumluluk s.28
	103-3 Yönetim Yaklaşımı Değerlendirmesi	Kurumsal Sosyal Sorumluluk s.28
Ar-Ge ve Dijitalleşme		
GRI 103: Yönetim Yaklaşımı 2016	103-1 Öncelikli Konunun Açıklaması ve Bağlayıcılığı	Şişecam Sürdürülebilirlik Stratejisi: Care For Next s.11-12; Ar-ge ve Dijitalleşme s.31
	103-2 Yönetim Yaklaşımı ve Bileşenleri	Ar-ge ve Dijitalleşme s.31
	103-3 Yönetim Yaklaşımı Değerlendirmesi	Ar-ge ve Dijitalleşme s.31
Yenilikçi Ürünler		
GRI 103: Yönetim Yaklaşımı 2016	103-1 Öncelikli Konunun Açıklaması ve Bağlayıcılığı	Şişecam Sürdürülebilirlik Stratejisi: Care For Next s.11-12; Yenilikçi Ürünler s.32
	103-2 Yönetim Yaklaşımı ve Bileşenleri	Yenilikçi Ürünler s.32
	103-3 Yönetim Yaklaşımı Değerlendirmesi	Yenilikçi Ürünler s.32

TEMEL PAYDAŞ GRUPLARI
VE KATILIM PLATFORMLARI

KURUMSAL ÜYELİKLER

PERFORMANS GÖSTERGELERİ

GRI İÇERİK İNDEKSİ

ŞİŞECAM OTOMOTİV

ŞİŞECAM GENEL MERKEZİ

İçmeler Mahallesi, D-100 Karayolu Caddesi, No:44A
34947 Tuzla/İstanbul, TÜRKİYE

RAPORLAMA DANIŞMANI & TASARIM

KIYMET-i
harbiye

kiymetiharbiye.com

UYARI

Şişecam Otomotiv 2019 SÜRDÜRÜLEBİLİRLİK RAPORU'nda yayımlanan tüm bilgi ŞİŞECAM OTOMOTİV tarafından sağlanmış olup Rapor'un hazırlandığı dönem itibariyle doğru olduğuna inanılmakta ve iyi niyetle açıklanmaktadır. Ancak Şişecam Otomotiv bu bilgilere ilişkin herhangi bir garanti ve taahhütte bulunmamaktadır.