

RAPOR HAKKINDA

Paşabahçe Cam Sanayi ve Ticaret A.Ş. ('Paşabahçe' veya 'Şirket') 31 Aralık 2014'e kadar olan 12 aylık periyodu kapsayan, GRI G4 Raporlama Kılavuzu 'Temel' seçeneğine göre hazırlanmış ilk sürdürülebilirlik raporunu sunmaktan gurur duymaktadır. GRI kılavuzu şirketlerin ekonomik, çevresel ve sosyal etkilerini; sürdürülebilirlik, hedefleri ve bu etkilere istinaden yaptıkları faaliyetleri ve bu faaliyetlerin sonuçlarını raporlamaları için bir çerçeve sunar. Daha fazla bilgi için: www.globalreporting.org.

Bu rapor, Paşabahçe'nin 2014 yılında Türkiye'deki faaliyetlerinden kaynaklanan ekonomik, çevresel ve sosyal etkileri içermektedir. Rapordaki ekonomik göstergelere karşılık gelen veriler Paşabahçe finansal raporlarında verilen konsolide veriler ile uyumludur ve Grubun Türkiye ve yurtdışındaki tüm yasal işletmelerini kapsamaktadır. Diğer bütün göstergeler için belirlenmiş olan raporlama sınırı Grubun Türkiye içindeki faaliyetleridir. Paşabahçe gelecek raporlama dönemlerinde sürdürülebilirlik raporlamasının kapsamını genişleterek yurtdışı işletmeleri de kapsama dahil etmeyi hedeflemektedir.

Raporlama Periyodu

Rapor 2014 takvim yılını kapsamaktadır. Rapor, mümkün olan ve ilgili durumlarda karşılaştırma amacıyla 2013 yılından veriler ile 2015 yılı yayımlanma tarihine kadar olan ilişkili güncellemeleri içermektedir. Raporun sonunda GRI G4 prensiplerine göre hazırlanmış bir GRI G4 İçerik İndeksi bulunmaktadır. Paşabahçe paydaşlarına her yıl raporlama yapmayı hedeflemektedir.

Geri Bildirimler

Paydaş geri bildirimleri hem faaliyetlerimizi hem de raporlama sürecimizi iyileştirme açısından bizler için çok önemlidir. Bildirilen her durum yakından incelenmekte ve paydaşlarımızdan gelen tüm geri bildirimler faaliyetlerimizi iyileştirmek için kullanılmaktadır. Paydaşlarımızın bütün görüş, öneri ve şikayetleri için temasa geçilebilecek kişi:

Dr. Ali Yüksel Soykut

Geliştirme Müdürü

ysoykut@sisecam.com

+ 90 212 350 31 97



PAŞABAĞÇE HAKKINDA

- Küresel Ölçek **09**
- Organizasyon Yapısı **18**
- Misyon, Vizyon ve Değerlerimiz **20**
- Kurumsal Yönetim **22**
- Risk Yönetimi ve İç Denetim Faaliyetleri **22**
- Yasa ve Yönetmeliklere Uyum **23**
- Etik Kurallar **23**



SÜRDÜRÜLEBİLİRLİK YAKLAŞIMIMIZ

- Sürdürülebilirlik Yönetimi **26**
- Paydaşlara Yaklaşım **28**
- Önceliklendirme Yaklaşımı **32**
- Standartlara Uyum ve Kurumlarla İşbirliği Yaklaşımı **33**



ÇEVRESEL YAKLAŞIMIMIZ

- Çevre ve Enerji Politikası **38**
- Çevre Yönetim Sistemi **40**
- Çevre Mevzuatına Uyum **40**
- Enerji Yönetim ve Performansı **42**
- Sera Gazı Emisyonları **44**
- Atık Yönetimi **46**
- Su Yönetimi **47**



TEDARİK ZİNCİRİ

- Tedarik Zincirinde En İyi Uygulama Projeleri **51**
- Sürdürülebilir Ham Madde ve Enerji Tedariği **52**



İNOVASYON

- Araştırma ve Teknolojik Geliştirme **54**



İŞ SAĞLIĞI VE GÜVENLİĞİ

- İş Sağlığı ve Güvenliği Politikası **57**
- İş Sağlığı ve Güvenliği Yönetim Sistemi **59**



İNSAN KAYNAKLARI

- İşyerimiz **65**
- Politikalar ve Kariyer Geliştirme Programları **66**
- Çeşitlilik ve Katılım **71**



KURUMSAL SOSYAL SORUMLULUK

- Çevre **74**
- Eğitim **75**



GRI G4 İÇERİK İNDEKSİ

ŞİŞECAM GENEL MÜDÜRÜ'NÜN MESAJI



//

**İNOVASYON VE TEKNOLOJİ ALANLARINDA
SEKTÖRDE KÜRESEL BİR LİDER OLARAK
SÜRDÜRÜLEBİLİRLİĞİ FAALİYETLERİMİZİN
TAMAMINA ENTEGRE ETMEYİ VE SORUMLU
BİR KURUMSAL VATANDAŞ OLMAYI
HEDEFLİYORUZ.**

//

Paydaşlarımıza,

Sizlere Küresel Raporlama Girişimi (GRI) G4 Sürdürülebilirlik Raporlaması Kılavuzu'na uygun olarak hazırlanan ilk Paşabahçe Sürdürülebilirlik Raporu'nu sunmaktan mutluluk duymaktayım. Paşabahçe'ye ek olarak, Şişecam Topluluğu'nun Türkiye operasyonları, Düzcam Grubu ve Cam Ambalaj Grubu ile Kimyasallar Grubu'ndan Soda Sanayii A.Ş.'ye ait Sürdürülebilirlik Raporları'nı da eş zamanlı olarak GRI G4'ü takip ederek yayınladık.

Şişecam Topluluğu olarak Türkiye'nin en köklü ve dünyanın sayılı üreticileri arasında yer alma sorumluluğunun bilinciyle faaliyetlerimizi insana ve çevreye duyarlı bir yaklaşımla sürdürürken; global ölçekteki kapasitemizle, yaşamı zenginleştiren, hayatın her alanına dokunan ve değer katan katma değerli ürünlerimizle ve 80 yıllık geçmişimizden aldığımız güçle, geleceğe yön veren ve dünyada ilk üç içinde yer alan küresel bir marka olma hedefimize doğru istikrarlı bir şekilde ilerlemekteyiz.

Düzcam, Cam Ambalaj, Cam Ev Eşyası ve Kimyasallar işkollarındaki faaliyetlerimiz, 13 ülkede 44 noktaya yayılmış üretim ağımız ve 150 ülkeye ihracatımızla

küresel coğrafyada geniş bir paydaş kitlesi ile etkileşim ve iletişim içinde ürünlerimizi milyonlarca tüketiciyle buluşturuyoruz.

2014 yılında, 4,2 milyon ton cam, 2,1 milyon ton soda külü ve 4 milyon ton sanayi hammadde üretimi gerçekleştiren Topluluğumuz finansal performansıyla da sürdürülebilir büyüme hedeflerine doğru somut adımlar atmaya devam etmektedir. Şişecam, bazı pazarlarda yaşanan olumsuzluklara rağmen 2014 yılında net satış gelirlerini 2013 yılına oranla %15 arttırarak 6,9 milyar TL'ye ulaştırmanın yanı sıra Türkiye'den ihracatını ve Türkiye dışındaki üretiminden gerçekleştirdiği satışlarını kapsayan uluslararası satışlarının toplam ciro içindeki payını %52'ye çıkarmış, böylece tarihinde ilk kez uluslararası satışları Türkiye satışlarını aşmıştır. Uluslararası kredi derecelendirme kuruluşlarından Moody's ve S&P'den, sırasıyla BA1 ve BB+ olarak alınan uzun vadeli kredi derece notları 2014 yılında da korunmuştur. Kuruluşundan bugüne, etik değerlerin, şeffaflığın, hesap verebilir ve açık yönetim tarzının ve paydaşlarına sorumlu yaklaşımın bayraktarlarından olan Topluluğumuz 2014'te Kurumsal Yönetim* çalışmaları kapsamında ilk kez

* Kurumsal Yönetim değerlendirmesi Saha Kurumsal Yönetim ve Kredi Derecelendirme Hizmetleri A.Ş. (SAHA) tarafından yürütülür.

değerlendirilmiş ve dahil olduğu ilk değerlendirmede 9,28 gibi yüksek bir puan ile ilk değerlendirmede en yüksek puan alan sanayi kuruluşları arasında en üst sıralarda yer almıştır.

Uluslararası ekosistem içinde küresel ölçekteki sorumluluğumuzun da bilinciyle sürdürülebilirlik konusunu yalnızca finansal bir devamlılık olarak değil çevreyi, doğal kaynakları, kullanılan girdileri, tüketicileri, müşterileri, çalışanları ve değerleri de

ENERJİ VERİMLİLİĞİ

Yılda yaklaşık 1,5 milyar m³ doğalgaz tüketimiyle, ülkemizin en fazla enerji tüketen kuruluşlarından biriyiz. Dolayısıyla, sürdürülebilirlik açısından önemli etkiye sahip olduğumuz enerji ve yönetimi konusuna ayrı bir önem ve öncelik vermekteyiz. Kurumsal çevre ve enerji stratejisi kapsamında esas olarak, doğal kaynakları en etkin şekilde kullanmayı, üretim faaliyetlerinin çevresel etkilerini en aza indirmeyi ve enerji verimliliğini sürekli arttırmayı amaçlayan Topluluğumuz, bu kapsamdaki amaç ve taahhütlerini içeren Çevre ve Enerji Politikasını uluslararası tüm operasyonlarında uygulamaya

İNOVASYON

Yeni fikirlerden ve buluşlardan başlayarak rekabet gücü yüksek ürün ve teknoloji sahipliğine uzanan inovasyon sürecinde, cam bilimi ve teknolojisi alanındaki hızlı gelişmelere entegre olmayı ve seçilmiş alanlarda liderlik yapmayı hedeflemekteyiz. Topluluğumuz, 1976 yılında temellerini attığı kurumsal ArTeGe çalışmalarını, cam ve cam ürünleri alanında küresel boyutlarda yarışabilecek,

ULUSLARARASI STANDARTLARA UYUM

Topluluğumuz, küresel bir oyuncu olarak, tüm çalışmalarında uluslararası standartları esas almaktadır. Türkiye'deki ve yurtdışındaki tesislerimizin neredeyse tamamı kalite, çevre, enerji, iş sağlığı ve güvenliği alanlarında uluslararası yönetim sistemlerine uygun olarak sertifikalandırılmıştır.

İş sağlığı ve güvenliği konusunda faaliyetlerimizin tamamı, uluslararası en iyi endüstriyel uygulamalar doğrultusunda düzenlenmiş kurullarla sürdürülmektedir. Nitekim İş Sağlığı ve Güvenliği Politikamız Türkiye'de ve yurtdışındaki tüm işletmelerimizi kapsayacak şekilde oluşturulmuştur. Hayata geçirdiğimiz programlar, eğitimler ve çalışmalar; işyerlerimizde meydana gelen kaza ve yaralanmaları sıfıra indirme hedefine yönelik olarak planlanmaktadır.

Küresel vizyonumuzu destekleyecek stratejilerimizi geliştirip uygularken, kurum kültürümüzü yaygınlaştırarak global ölçekte değer yaratan insan

koruyarak büyüyen bütünlük bir kavram olarak ve uzun vadeli bir bakış açısıyla ele almakta ve faaliyetlerimizin ana eksenine oturtmaktayız. Bu kapsamda, Topluluğumuz sürdürülebilirlik çalışmalarını sektörün değer zincirinin her halkasında öne çıkan konulara odaklamakta ve söz konusu çalışmaları enerji verimliliği, inovasyon ve uluslararası standartlara uyum olarak özetleyebileceğimiz üç ana başlıkta temellendirmektedir.

almıştır. İklim değişikliğiyle mücadele kapsamında Türkiye'deki ve yurtdışındaki tüm işletmelerimizde enerji verimliliğinin artırılmasına, enerji tüketiminin ve buna bağlı olarak ortaya çıkan sera gazı emisyonlarının azaltılmasına yönelik önemli kazanımlar sağlanmıştır, bu kazanımların artırılmasına yönelik çalışmalar sürdürülmektedir. Bu raporun içerisinde detaylarını bulacağınız enerji verimli fırınlar, atık ısı geri kazanımı, geri dönüşüm gibi öncelik verdiğimiz alanlarda birçok yenilikçi proje yürütülmektedir.

Türkiye'nin en donanımlı ve tek, Avrupa'nın ise sayılı "Bilim ve Teknoloji Merkezi" çatısı altında toplamıştır.

Cam sektöründe gelecek, uzmanlık ve inovasyon alanlarında derinleşmeyi gerektirmektedir. Bu bağlamda, hem üretim teknolojileri geliştirme hem de ürün portföyümüzü katma değerli ürünlerle zenginleştirme hedefleri ile ilerlemekteyiz.

gücünü kuruma kazandırmak ve elde tutmak ana hedefleriyle insan kaynakları yönetimimizi geliştirmeye devam ediyoruz. Bu amaçla çalışanlarımız için hazırladığımız performans yönetimi, kariyer gelişimi, eğitim ve gelişim programları gibi uygulamalarda fırsat eşitliğine önem veriyoruz.

Bir dünya şirketi olarak geleceğe yönelik üstlendiğimiz sorumlulukların bilinciyle, Topluluğumuzun 13 ülkede yürütmekte olduğu faaliyetlerinin ayrılmaz bir parçası olan sürdürülebilirlik kapsamındaki çalışmalarımızda yeni hedefler ve projelerle daha fazla gelişim sağlamaya ve sürdürülebilirlik performansımızı daha da yükseltmeye kararlıyız.

Bu vesileyle, sürdürülebilirlik yolculuğumuzda bize eşlik eden tüm paydaşlarımıza destekleri, değerli katkıları ve Şişecam'a duydukları güven için teşekkür eder, saygılarımı sunarım.



Prof. Dr. Ahmet Kırmızı

Şişecam Yönetim Kurulu Başkan Vekili ve Genel Müdür

CAM EV EŞYASI GRUBU BAŞKANI'NIN MESAJI



//

**DÜNYANIN EN GÜVENLİ ÜRÜNLERİ
ARASINDA YER ALAN, YENİLİKÇİ, YÜKSEK
KALİTELİ VE GENİŞ CAM EV EŞYASI
ÜRÜN YELPAZEMİZİ GENİŞLETMEYE VE
TEKNOLOJİYE YATIRIM YAPMAYA DEVAM
EDİYORUZ. KÜRESEL PAZARLARDAKİ
REKABETÇİ GÜCÜMÜZÜ ÜSTÜN TEKNOLOJİ,
ÜRETİM, MÜHENDİSLİK VE GELİŞTİRME
KAPASİTEMİZ SAYESİNDE KORUMAKTAYIZ.**

//

Paydaşlarımıza,

Sizlere Küresel Raporlama Girişimi GRI G4 Sürdürülebilirlik Raporlaması Rehberine uygun olarak 2014 yılı için hazırlanmış ilk Sürdürülebilirlik Raporu'muzu sunmaktan mutluluk duyuyorum.

Paşabahçe, 3 ülkedeki 6 üretim tesisinde Paşabahçe markası altında el ve makine yapımı soda külü ve Kristal cam; Borcam markası altında ısıya dayanıklı fırın kapları üretmektedir. Türkiye'nin en büyük cam ev eşyası üreticisi olan Paşabahçe, alanında Avrupa'nın en büyük 2'nci, dünyanın en büyük 3'üncü üreticisidir.

Paşabahçe her zaman sorumlu bir vatandaş olmak için çaba gösterir ve bütün Şişecam Topluluğu şirketleri gibi, enerji yoğunluğu yüksek bir sektörde faaliyet göstermesi ve küresel bir lider olması dolayısıyla itibar ve mirasının şimdi ve gelecekte getirdiği sorumluluğun bilincindedir.

Bu sebeple grubumuz için ön planda olan, maliyetlerin azaltılması ve çevresel sürdürülebilirlik gibi en fazla etkiye sahip olduğumuz alanlara öncelik vermekteyiz. Bu alanlardan en önceliklileri; enerji tüketimimizi ve enerji tüketiminden kaynaklanan sera gazı emisyonlarımızı azaltmak ve bütün faaliyetlerimizde enerji verimliliğimizi artırmaktır. Bu hedefleri başarmanın yolu Türkiye ve yurtdışındaki bütün operasyonlarımızda yeniliğe, uluslararası çalışma standartlarına ve en iyi uygulamalara odaklanmaktır.

Dünya standartlarında bir cam üreticisi olarak kalma isteğimiz doğrultusunda, Türkiye'deki tüm fabrikalarımızda yönetim sistemleri için Kalite (ISO 9001 ve ISO/TS 16949), Çevre (ISO 14001), Enerji (ISO 50001) ve İş Sağlığı ve Güvenliği (OHSAS 18001) uluslararası ISO Standartları sertifikaları alınmıştır. Küresel bir lider olma çabamızla, faaliyette bulunduğumuz ülkelerde uyumluluk için belirlenmiş olan ulusal gereksinimlerin sık sık ötesine geçmekteyiz. Çalışanlarımızın emniyet ve refahı en büyük önceliğimizdir. Tesislerimizin tamamında iş sağlığı ve güvenliği için sistematik bir yaklaşım izlenmekte ve iş kazaları ve yaralanmalarını önlemek için girişimlerimizi geniş bir yelpazede tutarak sıfır kaza taahhüt ve hedefimizi sağlamaya yönelik çalışmalarımızı aralıksız sürdürmekteyiz. 2014 yılı içinde hiçbir ciddi veya ölümlü sonuçlanan iş kazası olmamasının gururunu yaşıyoruz. Şişecam Topluluğu ile uyumlu olarak, tüm faaliyetlerimizde 2014 yılında güncellenen İş Sağlığı ve Güvenliği (İSG) Politikasını en sıkı şekilde takip etmekteyiz. 2014 yılında tesislerimizi etkileyen iki doğal afet olayı gerçekleşmiştir. Fakat iş gücümüzün titiz eğitimi ve sağlam İSG sistemlerimiz sayesinde iki olayda da kaza durumu yaşanmamıştır. Faaliyetlerimizi sürdürülebilir bir şekilde gerçekleştirmemiz gerekliliği yaptığımız işlerin doğasındadır ve sürdürülebilirlik iş stratejimize sağlam şekilde gömülmüştür.

2014 PERFORMANSI

Cam Ev Eşyası piyasası geçtiğimiz birkaç yılda zorlanmaya başlamış (küresel büyüme %1-2 aralığındadır) ve büyüme sadece gelişmekte olan bölgeler sayesinde olmuştur. Küresel trendler özellikle gelişmekte olan pazarlarda tedarikçilerde kar marjı baskısı yaratmaktadır. Zorlu ekonomik koşullara rağmen, mükemmeliyetçi yaklaşımımız, inovasyon ve uluslararası en iyi uygulamalara bağlı kalarak yeni üretim tesislerine ve mağazalara yatırım yaptık ve 2014 yılında Türkiye'de %66, küresel olarak %13 pazar payıyla 1,3 milyar TL ciro elde etmeyi başardık. Buna ek olarak, bir Cam Ev Eşyası Grubu kuruluşu olan ve Türkiye'nin lider kağıt ve karton ambalaj üreticilerinden olan Camış Ambalaj, sektörde özel ve güvenilir üretimi sayesinde rağbet gören ve tercih edilen şirket olmaya devam etmiş, toplam satışlarını %13 artırmıştır.

Türkiye'de en çok enerji kullanan kurumlardan biri olduğumuz için enerji tüketimini verimli yönetmek en önemli önceliklerimizdendir. Örneğin 2014 yılında Türkiye içi faaliyetlerimizde yaklaşık 5,6 milyar MJ enerji harcadık. Enerji yönetimi performansımızı ölçmek, izlemek ve iyileştirmek için sistematik politikalar ve süreçlerimiz mevcuttur.

Dünyanın en güvenli ürünleri arasında yer alan, yenilikçi, yüksek kaliteli ve geniş cam ev eşyası ürün yelpazemizi genişletmek için teknolojiye yatırım yapmaya devam ediyoruz. Küresel pazarlardaki rekabetçi gücümüzü üstün teknoloji, üretim, mühendislik ve geliştirme kapasitemiz sayesinde koruduk. 2014 yılında kurulu kapasitemizi hedeflenen Avrupa ve BDT pazarlarındaki yeni yatırımlarla iki katına çıkardık. Yeni kısaltılmış cam şartlandırma haznesi, kalite kontrol denetleme sistemleri ve kendi temperli cam teknolojimizin geliştirilmesi gibi enerji tüketimini azaltma, verimliliği artırma ve üretim sırasında oluşan toz ve diğer emisyonları azaltmaya yönelik yeni projelerimiz mevcut. Örneğin, 2014 yılında Paşabahçe Sanayi ve Ticaret A.Ş. Kırklareli fabrikası; toz, klorür ve bor emisyonlarını azaltmak için bir baca gazı arıtma tesisi yatırımı yapmıştır. Tesis toz emisyonlarında %99, klorür emisyonlarında %99 ve bor emisyonlarında %98'lik azaltım sağlamaktadır. Ayrıca, yeni cam şartlandırma haznesi tasarımıyla %30-35 aralığında ve gereksiz renkli cam işlemlerini azaltarak %15 oranında yakıt tasarrufu sağlanmıştır. Ek olarak, Otomatik kontrol cihazları kullanarak ürün

kalite eşijimizi geçmiş olmanın gurunu yaşıyoruz. Çay bardaklarında şikayetler %100 oranında azalmıştır.

Temperli cam teknolojisine sahip bir şirket olmamız sebebiyle yeni ürünler geliştirebiliyor ve temperli cam üretimimizi en uygun oran ve masraflarla artırabiliyoruz. Baskılı ve baskısız cam üretim sürecinde de kalite ve verimliliğimizi artıran bir teknoloji geliştirdik. Geliştirdiğimiz bu yeni teknoloji, yakıt tüketiminde %50 tasarruf ve verimlilikte %10 artış potansiyelini beraberinde getirmektedir. Bulgaristan Fabrikamızdaki 48 milyon Euro'luk yeni oxy-fuel ateşlemeli fırın yatırımımız 2014 yılında tamamlandı ve kapasitemiz iki katına çıktı. Üstün teknik özellikleri ve sınıfının en iyi teknolojisine sahip olması şirketimizin enerji verimliliği performansında bir artışa yol açmıştır. Bu yatırım sonucunda Avrupa Çevre Ajansı (EEA)'dan prestijli LIFE+ sertifikasyonunu aldık. Çevremizi korumaya yönelik enerji tasarrufu ve emisyon azaltımı projelerimizle sektörümüzün öncüsüyüz.

Paşabahçe'de etkin su yönetimi konusunda küresel trendleri takip ediyoruz. Bunun sonucunda su koruması ve her bir üretim tesisinde su yönetimi için aksiyon planları geliştirerek yeni bir su optimizasyon projesi başlattık. Önümüzdeki yıl daha fazla su tasarrufu projesi geliştirmeyi ve CDP Su Programı Türkiye ayağına cevap vermeyi planlıyoruz. Halihazırda gerçekleştirilen çevresel performans iyileştirmelerine ek olarak, markamız için de daha sürdürülebilir bir marka imajı yaratmak adına adımlar atılmıştır. Paşabahçe'nin kurumsal kimliğini güncel bir marka imajıyla modernleştirmeye odaklandık. Dahası, Şişecam'ın ilk küresel tasarım markası "Nude", 2014 yılının başında, tanınmış uluslararası tasarımcılarla işbirliğiyle modern hayata modern cam ev eşyası koleksiyonları oluşturmak için lanse edilmiştir.

Son olarak, 2014 yılında hedeflerimizi başarmamızdaki katkıları için tüm çalışanlarımıza ve paydaşlarımıza kalpten teşekkürlerimizi sunmak istiyorum. Çalışanlarımızın süregelen bağlılığı ve gayreti ile paydaşlarımızın geri bildirim ve rehberliğinin bir araya gelmesi ile sürdürülebilirlik yolculuğumuzda ilerlerken gelişimimizi sürdüreceğimize ve sizlerle başarılarımızı paylaşmaya devam edeceğimize güveniyoruz.

Saygılarımızla,



Cemil Tokel

Cam Ev Eşyası Grubu Başkanı



Paşabahçe Hakkında

- ◆ Küresel Ölçek
- ◆ Organizasyon Yapısı
- ◆ Misyon, Vizyon ve Değerlerimiz
- ◆ Kurumsal Yönetim
- ◆ Risk Yönetimi ve İç Denetim Faaliyetleri
- ◆ Yasa ve Yönetmeliklere Uyum
- ◆ Etik Kurallar

KÜRESEL ÖLÇEK

Şişecam Topluluğu'nun ana faaliyet alanı cam üretimi ve cam üretimine yardımcı olacak endüstriyel ve ticari operasyonlardır. Paşabahçe Cam Sanayii A.Ş. ('Paşabahçe' veya 'Şirket'), Şişecam Topluluğu'nu cam ev eşyaları alanında temsil etmektedir.

Paşabahçe, 3 farklı ülkede kurulu toplam 6 tesiste Paşabahçe markasıyla otomatik ve el üretimi soda camı ve kristal cam, Borcam markası ile ısıya dayanıklı fırın kabı üretimi gerçekleştirmektedir. Ülkemizin en büyük cam ev eşyası üreticisi olan Paşabahçe, Avrupa'da 2, dünyada ise en büyük 3 üreticiden birisidir.

Şirket; Beykoz Paşabahçe'de 1935 yılında el üretimi yöntemiyle soda camı ev eşyası üretimine başlamış, 1955 yılında bugünkü otomatik üretim teknolojisinin ilk aşaması olarak kabul edilen makine üretimi ile devam etmiş, 1974 yılında ise ısıya dayanıklı cam ev eşyası üretimi eklenmiştir. İlk ihracat, 1961 yılında gerçekleştirilmiştir. 1980 - 2000 yılları arasında, artan yurtiçi talebi karşılamanın yanı sıra ihracata yönelik büyüme stratejisini benimseyen Paşabahçe, soda camı ve ısıya dayanıklı otomatik üretim cam ev eşyasında yeni kapasiteler ve yeni fabrikalar devreye alarak hızlı bir büyüme dönemine girmiştir. Sektörde başta Avrupa olmak üzere üretimi ve tüketimiyle gelişmiş olan pazarlara yönelen kuruluş, pazarların gerektirdiği kalite ve verimlilik artışına yönelik teknolojik gelişmelere de hız vermiştir. Paşabahçe günümüzde toplam 140 ülkeye ihracat yapmaktadır ve Kırklareli, Mersin, Eskişehir, Denizli, Bulgaristan ve Rusya'da 6 üretim tesisi vardır.

Türkiye ve dünya çapındaki yatırımları sayesinde kurulduğu günden beri 80 yıldır sürekli büyüyen ve gelişen Paşabahçe Cam San. Ve Tic. A.Ş., "Paşabahçe", "Borcam" ve yeni küresel dizayn markası "Nude" ana markalarıyla bütün endüstrilere hizmet verir ve diğer birçok lisanslı ürünlerini perakendecilere, toptancılara, restoran ve otel zincirlerine hem ülke içi hem ülke dışında sunmaktadır.

Paşabahçe, 2014 yılında teknolojisini yükseltmeye, verimliliğini artırmaya, yenilikçi, yüksek kaliteli ve geniş ürün gamını yeni nesil fırın ve modernleştirme yatırımları ile devam etmiştir. Paşabahçe, bu yatırımlarını üstün teknoloji, üretim, mühendislik ve geliştirme kapasitesinin sağladığı, küresel pazarlardaki rekabetçi gücünü korumak için yapmaktadır. Şirket yeni yatırımları sayesinde hedef pazarları olan Avrupa ve BDT'deki kurulu kapasitesini iki katına çıkarmıştır.

2013 sonunda yapımı tamamlanan Bulgaristan fabrikasındaki 48 milyon Euro'luk ikinci oxy-fuel fırın yatırımı, 2014 yılında kapasitenin %100 artmasını sağlamıştır. Üstün teknolojik ekipmanlar sayesinde bu yatırım, enerji tasarrufu ve yüksek verimlilik sağlayan, sınıfının en iyi, düşük emisyonlu ve çevre dostu bir cam ev eşyası tesisi yatırımdır. Bu özellikler, yatırıma Avrupa Çevre Ajansı (EEA) tarafından yüksek prestije sahip LIFE+ ödülünü kazandırmıştır. İkinci fırın yatırımı, kapasite artışının yanı sıra, katma değerli geniş ürün yelpazesine uyumlu üretim hatları ve makinelerinin eklenmesiyle ürün kalitesinin gelişmesinde de önemli bir rol oynamaktadır.

Paşabahçe, çevre ve enerji dostu baca gazı arıtım sistemleri ve baca gazının tekrar kullanılmasını sağlayan çevreci yatırımlar ile Türkiye ve yurtdışı fabrikalarındaki kapasite artırımı ve modernizasyona yönelik yatırımlarıyla garanti altına aldığı Ar-Ge ve teknolojik üstünlüğü sayesinde sanayinin öncü kuruluşlarından.

Rusya fabrikasında yapılan ve 2014 yılı ortasında faaliyete geçen 83 milyon dolarlık ikinci fırın yatırımı, fırın ve üretim hatlarından gelen ve sınıfının lideri yeniliklere sahip olan önemli bir yatırımdır. Kapasiteyi iki katına çıkarmanın yanı sıra, bu yatırım beraberinde yüksek katma değerli, özellikleri artmış baskılı ürün yelpazesini Rusya pazarına sunmuştur.

Paşabahçe, HoReCa ve sanayi sektöründen müşterilerine el ve makine yapımı 20.000'den fazla farklı ürün sunmaktadır. Grubun ayrıca sofraya ve mutfak eşyaları alanında müşterilerine geniş ürün

yelpazesi sunan bir perakende zinciri ve kağıt-karton ambalaj alanında faaliyet gösteren lider bir şirketi bulunmaktadır.

DENİZLİ CAM

Denizli Cam San. ve Tic. A.Ş. 1973 yılında 215 ortak tarafından "Şirintaş A.Ş." adı altında Şirinköy/Denizli bölgesinde kurulmuştur. Şirket üretime ilk defa 1981 yılında başlamış ve hisselerinin %51'i 1994'te Şişecam tarafından alınmıştır. Bu satın almayla beraber Denizli Cam, topluluğun Cam Ev Eşyaları bölümünde 1994 yılından itibaren yer almaya başlamıştır.

Paşabahçe ilk kurulduğu zamanlarda yurtiçi pazarının temel cam ihtiyaçlarını karşılamak için elle üretim yapmaktaydı. Şirket günümüzde Denizli Cam fabrikasında el yapımı cam üretimine devam ederek tarihine saygı duymakta ve geleneksel Türk cam sanatına modern bir tarz getirmektedir. Denizli, camının

mükemmel kalitesi, kalifiye ve üstün yeteneklere sahip iş gücü, kapsamlı ürün gamı ve kapasitesi ile Türkiye'de sektörün lideridir. Aynı zamanda Avrupa'nın en büyük üreticileri arasında yer alan Denizli Cam, 25.000'den fazla ürün çeşidiyle küresel olarak tanınan bir markadır. Ürün gamı; yüksek beceri ve estetik bakış açısı gerektiren orijinal cam form ve tasarımları, Çeşm-i Bülbül, nazarlık gibi geleneksel ürünler, el yapımı kristal ve cam değnekler içerir. Marka daha geniş bir pazara hitap etmek için geniş bir kültürel geçmişten tasarımcılarla çalışmakta; Türk, Alman, Çek, İtalyan ve Finlandiyalı tasarımcılar tarafından yılda 300'e yakın orijinal ürün yaratılmaktadır.



PAŞABAHÇE MAĞAZALARI

Paşabahçe Mağazaları, yaygınlaşma stratejisi doğrultusunda 2014 yılı içinde İstanbul'da Palladium, Akasya ve Mall of Istanbul mağazalarının yanı sıra İstanbul Atatürk ve Ankara Esenboğa havalimanları Dış Hatlar Terminallerindeki ATÜ satış noktalarında özel Paşabahçe Mağazaları Corner'larını hayata geçirmiştir. Böylece mağaza sayısı 11 ilde 45'e yükselmiştir. Paşabahçe markasının yurtdışı pazarlarındaki bilinirliğini ve imajını yükseltmek, güçlendirmek ve mağazalar kanalıyla ilave satış gelirleri yaratmak amacıyla yurtdışında da mağazalar açılması kararlaştırılmıştır. Bu doğrultuda, 2014 yılı içinde yürütülen çalışmalarla İtalya'nın Milano kentinde mağaza açılması yönünde girişimler başlatılmıştır.

2012 yılında yenilenen e-mağazanın satışları 2014 yılı içerisinde bir önceki seneye oranla %65 artış göstermiştir ve bunun yanı sıra e-mağazanın küreselleşmesine ilişkin çalışmalara da başlanmıştır.

2011 yılından itibaren Şirket'in Kurumsal satış faaliyetleri proaktif bir yaklaşımla yeniden yapılandırılmış ve bu çalışmalar neticesinde kurumsal satışlarda 2011'e göre %78 oranında artış sağlanmıştır.

Müşteri ihtiyaç ve beklentileri doğrultusunda yıl içinde çok sayıda yeni ürün geliştirilmiş ve satışa sunulmuştur. 2015 yılı içinde lansmanı yapılacak olan yeni Tarih-Kültür-Cam koleksiyonu için çalışmalara başlanmıştır.

İnternet üzerindeki yaygın sosyal medya kanallarından Instagram'da oluşturulan Paşabahçe Mağazaları hesabı

kısa sürede 20 bini aşkın takipçi sayısına ulaşmıştır. Önümüzdeki dönemlerde farklı iletişim kanallarından da yararlanılarak daha geniş kitlelere ulaşılması hedeflenmektedir. Ayrıca yıl içinde dergi reklamları, afiş, poster ve insert gibi çeşitli tanıtım ve promosyon çalışmaları gerçekleştirilmiştir.

Müşteri odaklı yapımızı daha fazla güçlendirmek amacıyla yıl içinde CRM (Müşteri İlişki Yönetimi) projesi başlatılmıştır. Projenin 2015 yılı içerisinde devreye alınması planlanmaktadır. Müşteri ilişkileri konusunda Paşabahçe ve Paşabahçe Mağazaları'nın iletişim ihtiyaçlarına çağdaş bir çözüm getirmek amacıyla "call-center" projesi başlatılmıştır.

2011'den itibaren Kalite Yönetim Sistemi projesi çerçevesinde şirket süreçlerinin iyileştirilmesi ve dökümanite edilmesi faaliyetlerine devam edilmiştir. Toplam maliyetlerin düşürülmesi amacıyla 2011'de başlatılan tasarruf projelerine devam edilmiştir (kira iyileştirme, lojistik ve dağıtım maliyetlerinin optimize edilmesi, atıl stokların eritilmesi vb.).

Paşabahçe Mağazaları, Alışveriş Merkezi Yatırımcıları Derneği (AYD) ve araştırma şirketi GFK tarafından gerçekleştirilen "AVM'lerde Tüketicilerin Seçtiği 1 Numaralı Markalar" araştırmasında, 2013 ve 2014 yıllarında, ev-dekorasyon kategorisinde tüketicilerin en beğendiği marka olmuştur. Ankara Armada AVM'de yer alan Paşabahçe mağazası 2014 yılında müşterilerin oylarıyla Performans Özel Ödülüne layık görülmüştür.



CAMIŞ AMBALAJ

Türkiye'nin lider kağıt ve karton ambalaj üreticilerinden olan Camiř Ambalaj, özel ve güvenilir üretimi sayesinde sektörde tercih edilen řirket olmaya devam etmiş, 2014 yılında satışlarını toplamda %13 artırmıştır.

Camiř Ambalaj ofset basım karton ve lamine tüketici ambalaj ürünleri, yüksek kaliteli flexo baskılı oluklu tüketici ve nakliye ambalaj ürünleri, otomatik dolum hatları için tepsi ve çoklu ambalaj ürünleri ve sergileme üniteleri üretir.

Şirket, Ambalaj Sanayicileri Derneđi (ASD) tarafından düzenlenen Ambalaj Ay Yıldızları 2014 yarışmasında 1 bronz ve 1 yetkinlik ödülü almıştır.

Şişecam Topluluđu şirketlerine kağıt-karton ambalaj ürünleri sunmak için kurulan Camiř Ambalaj Sanayi A.Ş., müşterilerine tasarımdan üretime, satış sonrası hizmetlerden Ambalaj Mühendisliđine komple hizmet sunmaktadır. Camiř Ambalaj Sanayi A.Ş., Şişecam Cam Ev Eşyası ve Cam Ambalaj şirketlerinin bütün ambalaj ihtiyaçlarını karşılarken, yurtiçi piyasalarda ve ihracatta ihtiyaç duyulan kaliteyi yakalamak için bütün gereklilikleri yerine getirmekle birlikte tüketici minnettarlıđı için olumlu koşullar oluşturmaktadır. Şirketimizin ofset ambalaj sektöründe %4, oluklu ambalaj sektöründe de %6'lık bir pazar payı vardır.



FİNANSAL PERFORMANS

Paşabahçe, aşağıda özetlendiği gibi topluma önemli ekonomik katkılar yapmaktadır.

Artış bazında doğrudan yaratılan ekonomik değer (TL)

	2012	2013	2014
Ciro	1.132.050.181	1.235.198.563	1.298.550.472

Artış bazında dağıtılan ekonomik değer (TL)

İşletme giderleri	312.997.463	322.898.325	355.168.682
Çalışan ücret ve yan hakları	101.925.877	105.348.207	111.306.384
Sermaye sağlayıcılara ödemeler	46.144.392	22.372.570	29.300.634
Devletlere ödemeler (ülke bazında)	16.115.403	16.036.300	14.426.194
Toplum yatırımları	250	181.850	220.550

2014 yılında devletten alınan toplam finansal yardımlar 17.928.851 TL olmuştur. Bunun 1.568.137 TL'si cam fırın ve ekipmanlarının çevrim ve modernizasyonu, organik boyama hattı kurulumu, blower makinası ve otomatik paketleme makineleri alınması için verilen yatırım ödenekleridir. Bu proje kapsamında yeni bir çelik depo raf sistemi ve ısı kazanım sistemi jeneratörü inşa

edilecektir. Ek olarak, alınan yardımın 4.801.747 TL'si Turquality proje teşvikleri içindir. Son olarak yardımın geri kalan kısmı (11.559.240 TL) 5510 Sayılı Sosyal Sigortalar Kanunu ve 14857 Sayılı Özürlü Sigortalıların İstihdamına İlişkin İşveren Hissesi Prim Teşviki kanunlarından gelmiştir.

TURQUALITY

Paşabahçe Markası 2008 yılından itibaren Turquality kapsamındadır. Turquality, yurtdışı tanıtım, tutundurma, reklam faaliyetleri (dergi, billboard v.b.), fuar harcamaları, pazar araştırmaları, yurtdışı birim depo kira giderleri, mağaza kira giderleri, dekorasyon harcamaları, SAP yazılım bakım giderleri, danışmanlık hizmetleri, yurtdışı tescil masrafları vb. harcamaların %50'sinin devletten geri alındığı bir programdır.

2013 yılı itibarıyla ikinci beş yıllık destek kapsamına girilmiştir. Teşvik 2018 yılında sona ermektedir fakat devletin kararına bağlı olarak, 5 yıl daha uzatılma durumu söz konusu olabilmektedir.

Ayrıca bu yıl "Nude" markamız için de Turquality başvurusu kabul edilmiştir ve şu anda gelişim yol haritası çalışmaları sürmektedir. Bu çalışmalar bittikten sonra "Nude" markası harcamalarından da Turquality kapsamında yararlanılabilecektir.



MARKALAR

Standart ambalajların hepsinin yeni sanatsal konsept ve güncellenmiş Paşabahçe Logosu ile yenilenmesi süreci 2014'te toplam standartların %100'ünü kapsayan 819 Temel ve 420 Profesyonel ambalajda tamamlanmıştır.



Paşabahçe

Türk sanayiinin en büyük destekçilerinden biri olan Paşabahçe, yeni logosuna camın doğallığını, doğaya zarar vermeden sonsuz kere dönüştürülebilmesini ve şekillendirilmeden önceki akışkan halini yansıtan öğeler taşıyarak kurumsal imajını yenilemiştir.

Paşabahçe markasının günümüz koşullarına adapte edilmesi hedefiyle gerçekleştirilen yeni logo çalışmasıyla, marka kimliği günümüzün görsel gereksinimlerine göre yeniden düzenlendi. Paşabahçe'nin yeni logosunda öne çıkan unsurlardan olan damlalardan biri, camın doğallığını ve doğaya zarar vermeden sonsuz kere dönüştürülebilmesini vurgulayan bir su damlasını, diğer damla ise camın şekillendirilmeden önceki akışkan halini stilize ediyor. Amblemin oval formu, Paşabahçe'nin bir önceki logosundan günümüze taşınan bir unsur olurken, ortada yer alan beyaz bölüm Paşabahçe'nin 'P'sini simgeliyor.

Borcam

borcam

1968 Yılında Teknik Cam San. A.Ş. Topkapı 'da üretimine başlanan sert borosilikat camdan ısıya dayanıklı cam ev eşyası, cam boru/çubuk ve laboratuvar malzemelerinden sonra 1974 yılında üfleme makineleri ile otomatik üretime geçilmiştir. 1981 Yılında Paşabahçe fabrikamızda yüksek teknoloji ile üretim makinesi ile devam eden borosilikat ürünleri 1985 yılında alınan pres makineleri ile borosilikat camın özellikleri de yenilenecek çeşitliliği artırıldı ve ısıya dayanıklı fırın kabi üretimine başlandı.

1986 Yılında borosilikat camdan üretilen ısıya dayanıklı fırın kabi ve benzeri pres ürünlere, nihai tüketicilerin de görüşleri alınarak 17 seçenek arasından, BORCAM adı verildi ve aynı yıl BORCAM markası olarak tescil edildi.



Nude

Marka Konumlandırma Açıklaması:

"Nude" 2014'ün başında Türkiye'den ve dünya çapından tanınmış tasarımcılarla beraber Şişecam'ın ilk küresel tasarım markası olarak lanse edilmiştir.

"Nude" modern yaşam için çağdaş cam ev eşyası koleksiyonları yaratır ve üretir. "Nude" hayata yalınlık

Nude'un kılavuz prensipleri:

Yalın

"Nude", yalınlığın güzellik olduğuna, formun fonksiyonuna ve azın çok olduğuna inanır. Sadelik fikri "Nude"'un arkasındaki kılavuz prensiptir ve sadelik, "Nude"'un tasarım estetiğine, düşünce yapısına ve kültürüne yansır.

Çağdaş

“Nude” yenidir ve 21. Yüzyılın modern evleri için kurşunsuz kristal cam oluşturmak için doğmuştur. “Nude” çağdaş bir yaşam deneyimi için zarif ve uygun çözümler sunmayı gözetir.

Duygusal

“Nude” hazrı ciddiye alır, her ortama neşe ve hissiyat getirir, anlaması ve çalışılması her zaman kolaydır.

Korkusuz

“Nude” yorulmaz, yenilikçi fikirlere, keşfedilmemiş yol ve işbirliklerine enerji harcama konusunda korkusuzdur ve işi basit ve eğlenceli yapan çözümler üretir.

“Nude” Birleştirme Düşüncesi:

Yalın güzeldir.

“Nude” Marka Vizyonu:

Hem ev eşyaları hem de HoReCa sektörlerinde dünya çapında en çok bilinen sofa ve dekorasyon markası olmak.

“Nude” Ürün Yelpazesi:

Malzeme: Kurşunsuz Kristal

Kalite: Know-how, el ve makine yapımı kurşunsuz kristal cam, en iyi beceriler ve en iyi teknolojiler

Tasarım: Kurum içi ve dünya çapında tasarımcılar ve mimarlar

Miras: Dünyanın en büyük üreticisinin üzerine titrenilen çocuğu



Kurşunsuz Kristal Cam:

Kurşunsuz kristal cam, mükemmellik ve tasarımı, güvenilirlik ve kullanılabilirlik ile birleştirir. HoReCa sektöründe tasarım kendi başına hiçbir zaman yeterli değildir. İkram sektörü, kullanılabilirlik, uzun ömürlü olma ve yeterlilik üzerine kurulmuştur. “Nude” bu değerlere en yüksek önemi gösterir.

Kurşunsuz kristal camın hem estetik hem de pratik avantajları vardır. Makine yapımı kristal cam, yapısı ve üretim süreci sayesinde yüksek dayanıklılığa sahiptir. Işık geçirgenliği %99'dur ve camın kendisinin yansıtma indisi 1,52'den fazladır. Bu şekilde renk sapmaları azalmakta ve parlantısı artmaktadır. Kristal cam ayrıca çıkardığı üstün ses ile de farklıdır, daha keskin ve çınlayan bir ses verir.

Dayanıklılık testleri ile kanıtlanmış:

Serbest Düşme: “Nude” kristal camları metal bir levha üzerine yüksek seviyelerden düşürülür.

Darbe: “Nude” kristal camları art arda, gittikçe artan etkiye sahip darbelere maruz bırakılır.

Esneklik: “Nude” kristal camları kökünden gerilerek artan bir gerginlikle bükülürler.

“Nude” Koleksiyonları:

- ◆ İmza Koleksiyonları
- ◆ Loft Koleksiyonları
- ◆ Zamansız Koleksiyon



“Nude” Hedef Pazarları:*Perakende:*

- ◆ Ev & dekorasyon (Ev ve mobilya mağazaları, tasarım ve konsept mağazaları)
- ◆ Yemek, İçecek ve şarap (Büyük mağazalar, sofras, mutfak gereçleri, Yemek, İçecek ve şarap)

HoReCa:

- ◆ Orta ve lüks düzey restoranlar, bekleme salonları ve kaliteli yemek işletmeleri.
- ◆ Oteller (Ağırlıklı olarak tasarım oteller)

Marka İletişimi:

Hedeflenen gruplarda “Nude”ün pazarlama etkinliğini artırmak için;

- ◆ 360° iletişim programı tasarlanması,
- ◆ Bütün iletişim araç ve faaliyetlerinin koordinasyonunun entegre bir planla sağlanması,
- ◆ Yaratılan sinerji ile bütün bu iletişim faaliyetlerinden maksimum avantaj sağlanması gerçekleştirilmiştir.

İletişim Faaliyetleri:

Fuarlar, Halkla İlişkiler, İletişim Kampanyası, Lansman, Toplantıları, Etkinlikler, Sponsorluklar, Sergiler, Dijital Pazarlama, Baskılı Malzemeler, satış noktalarındaki Gösterim Birimleri.

Lara

Farklı renk ve desenlerde üretilen Lara® Cam Tuğla, net görüntüyü engelleyerek gizlilik sağlarken ışık geçişine de izin veren duvarların yapımında kullanılan bir yapı elemanıdır.

Lara® Cam Tuğla, renksiz, mat, mavi ve somon renkte beş desenden oluşmaktadır.

Kullanım Alanları:

Lara® Cam Tuğla yapıların dış cepheleri, merdiven evleri, iç bölmeler, duş kabinleri gibi değişik fonksiyonlar için kullanılabilir.

**ÖDÜLLER:**

- Küresel pazardaki daralmaya rağmen Paşabahçe, pazar payını %12'ye çıkararak dünyanın lider markalarından biri olmaya devam etmiştir. Türk tarihi ve kültürü içine gömülü derin kökleri ile 80 yıllık geçmişe sahip olan Paşabahçe, cam dünyasında, müşterileri ile duygusal bir bağı olan, kalite ve güveni temsil eden, sevilen bir simgedir.
- Brand Finance'in raporu, Paşabahçe'yi Türkiye'deki ilk 100 marka içerisinde göstermektedir. 2014 yılında 13'üncüsü düzenlenen 'Senenin Yıldızları' ödülleri Ekovitrin okuyucuları Paşabahçe'yi 'Yılın Markası' olarak seçmişlerdir.

ORGANİZASYON YAPISI

ORGANİZASYON VE FAALİYETLER

2014 SONU İTİBARIYLA, BORSA İSTANBUL A.Ş.'DE (BİST) HALKA AÇIK İŞLEM GÖREN T. ŞİŞE VE CAM FABRİKALARI A.Ş. (ŞİŞECAM), PAŞABAHÇE'NİN HİSSELERİNİN %84,007'SİNİ ELİNDE TUTMAKTA VE KONTROLÜ SÜRDÜRMEKTEDİR.

Daralan küresel piyasalara rağmen, Paşabahçe sadece birkaç şirketin gerçekleştirebildiği bir performans ile başarılı satış hacmini korumuş ve küresel pazar payını %12'ye çıkarmıştır. Deflasyon tehdidi ve paranın değerinin azalmasıyla küçülen Avrupa pazarındaki satışların artmasıyla bölgedeki rakiplere karşı ciddi avantaj yakalanmıştır. Avrupa'daki arz fazlasından dolayı artan rekabete rağmen Birleşik Krallık, Fransa, İtalya ve Hollanda'daki satışlar artmıştır. Bu segmentte turizm sektöründeki canlanmadan faydalanarak otel, restoran, kafe (HoReCa) sektörüne olan satışlar %14 oranında artmıştır.

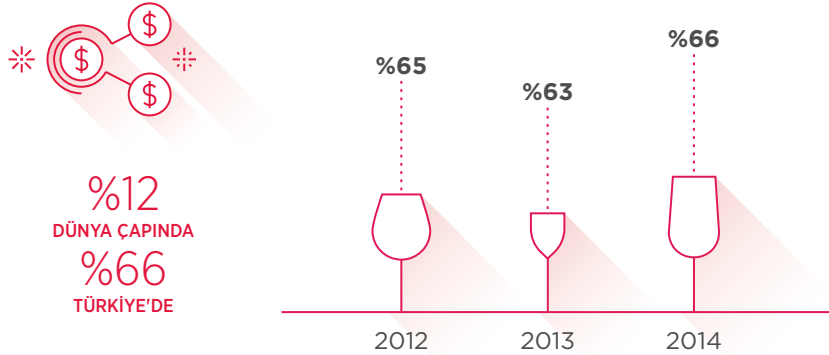
BDT bölgesinde ise kötü koşullara rağmen yerel bir üretici olmanın avantajının kullanılması ve ticari pazarlama faaliyetlerinin de getiriyle satış gelirleri ruble bazında korunmuştur. HoReCa sektörü için kurulan yeni bir şirket ve perakendede yeni işbirlikleri sayesinde ABD satışları %3 oranında artmıştır. Orta Doğu ve Afrika Bölgelerindeki politik istikrarsızlığa rağmen İran, Mısır, İsrail ve Fas'taki kazanımlar korunmuş ve bölgedeki toplam satışlar %19 oranında artmıştır. Asya-Pasifik bölgesinde Paşabahçe'nin dağıtım altyapısının iyileştirilmesi için çalışmalar yapılmış ve bölgenin satış gelirleri korunmuştur.

Hisse Sahibi	Miktar (TL)	Pay (%)
T. Şişe ve Cam Fabrikaları A.Ş.	181.064.468,20	84,007
EBRD	33.292.044,00	15,446
Diğer	1.179.288,00	0,547
	215.535.800,20	100,00

Nisan 2015 sonu itibarıyla, Borsa İstanbul A.Ş.'de (BİST) halka açık işlem gören T. Şişe ve Cam Fabrikaları A.Ş. (Şişecam), Paşabahçe'nin hisselerinin %84,007'sini elinde tutmakta ve kontrolü sürdürmektedir.

Paşabahçe, stratejik olarak önemi yüksek pazar ve müşterilerle çalışarak premium segmentte başarılı sonuçlar almasının sonucu olarak öncelikli pazarlar olan Avrupa ve Türkiye piyasalarında tasarıma yönelik markası olan "Nude"un lansmanını yaptı. Paşabahçe özellikle Türkiye HoReCa sektöründeki satışlarını yükseltmenin yanı sıra süpermarket ve toptan satış kanallarındaki satışlarını korumuş ve pazar payını artırmıştır.

PAŞABAHÇE'NİN TÜRKİYE'DEKİ PAZAR PAYI (%):



Bütün bu gelişmelere ek olarak ayrıca 2014 yılında Paşabahçe hisselerinin %15,44'ü Avrupa İmar ve Kalkınma Bankası'na (EBRD) 125 milyon Euro karşılığı devredilmiştir. Lider bir finansal kuruluş olan EBRD ile yapılan bu ortaklık Paşabahçe'nin küresel bir sanayi lideri olma hedefi konusunda önemli bir adımdır.

TÜRKİYE'NİN **EN BÜYÜK** CAM EV
EŞYASI ÜRETİCİSİ ✨

DÜNYANIN **3'üncü** VE AVRUPA'NIN
2'nci EN BÜYÜK CAM EV EŞYASI
ÜRETİCİSİ ✨



PAŞABAHÇE

Şişecam Topluluğu tarafından kurulan ilk şirket olan Paşabahçe, sağlam dağıtım yapısı, geniş ürün yelpazesi, üstün üretim kabiliyeti ve müşteri odaklı stratejik yaklaşımı ile Türkiye'nin en büyük cam ev eşyası üreticisi olarak, segmentinde dünyada 3'üncü, Avrupa'da 2'nci sırada yer almaktadır. Paşabahçe, HoReCa ve sanayi sektöründen müşterilerine el ve makine yapımı 20.000'den fazla değişik ürün sunmaktadır. Grubun ayrıca sofr ve mutfak eşyaları alanında müşterilerine geniş ürün yelpazesi sunan bir perakende zinciri ve kağıt-karton ambalaj alanında faaliyet gösteren lider bir şirketi bulunmaktadır.

Türkiye'deki Üretim Tesisleri

Paşabahçe Cam San. ve Tic. A.Ş.

Kırklareli Fabrikası - Kırklareli

Mersin Fabrikası - Mersin

Eskişehir Fabrikası - Eskişehir

Denizli Cam San. ve Tic. A.Ş. - Denizli

Camiş Ambalaj Sanayii A.Ş.

Tuzla Fabrikası - İstanbul

Eskişehir Fabrikası - Eskişehir

Paşabahçe Mağazaları A.Ş.

(45 perakende satış noktası)

Yurtdışındaki Üretim Tesisleri

Trakya Glass Bulgaria EAD-Cam Ev Eşyası Fabrikası -
Bulgaristan

Paşabahçe Posuda Limited - Rusya

Markalar

Paşabahçe

Borcam

NUDE

Lara

Paşabahçe Mağazaları



ŞİŞECAM
2014 TOPLAM
SATIŞLARININ
%23'ü

MİSYON, VİZYON VE DEĞERLERİMİZ

Bu bölümde Türkiye ve yurtdışındaki bütün Şişecam faaliyetlerini kapsayan, Şişecam Vizyon, Misyon ve Değerleri anlatılmaktadır.

ŞİŞECAM TOPLULUĞU MİSYONU

"Kaliteli ve konfor yaratan ürünleriyle yaşama değer katan; insana, doğaya, yasaya saygılı bir şirket olmak."

PAŞABAHÇE VİZYONU

"Vizyonumuz şirket ve pazardaki en son gelişmeleri takip ederken, kaynaklarımız, enerji ve cam üzerindeki bilgi ve birikimimize yoğunlaşarak küresel olarak en güçlü cam ev eşyası tedarikçisi olmaktır."

Vizyonumuz aşağıdaki temel unsurlara odaklanmaktadır;

- Yaratıcı Fikirlerle Sürekli Gelişmek
- Dünya Markaları Yaratmak
- Müşterilere Yaratıcı Çözümlerle Çözüm Ortağı Olmak
- Yüksek Teknolojilerle Farklaşmak
- Çevre Duyarlılığı ve Sürdürülebilirlik Anlayışı ile Üretmek

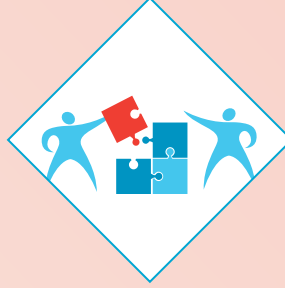
ŞİŞECAM DEĞERLERİ

Paşabahçe bir iştirak olarak Şişecam Topluluğu'nun değerlerini benimsemektedir:



GELENEKLERİMİZDEN GÜÇ ALIR, BİRBİRİMİZİ DESTEKLERİZ.

- ◆ Deneyimlerimizden ve birikimimizden aldığımız güç ile geleceğimizi yaratacak ve bizi başarıya götürececek değişimleri başlatırız.
- ◆ Kurumsal sahiplenme duygumuz ile hedeflerimize ve iş sonuçlarına bağlılık göstererek saygınlık kazanırız.
- ◆ Kurumsal hafızaya sahibiz ve bunu yeni nesle aktarmayı görev biliriz.



BİRLİKTE GELİŞİR VE GELİŞTİRİRİZ.

- ◆ Birbirimizin gelişimi için, birbirimizi cesaretlendiririz.
- ◆ Bizi vizyonumuza yaklaştıran değişimlere her zaman açığız, bu yolda birbirimizi ve tüm paydaşlarımızı geliştirip büyötmek için çaba sarf ederiz.
- ◆ Yaratıcılığı ve yenilikçiliği bir gelişim aracı olarak görür ve birbirimize ilham veririz.



ADİL VE ŞEFFAF BİR YÖNETİM ANLAYIŞI SERGİLERİZ.

- ◆ Farklı ülkelerden ve farklı kültürlerden çalışanları aramıza katarız; biliriz ki bu kişiler ile çalışmak bize renk ve değer katar.
- ◆ Özgür tartışma ortamları içinde farklı düşüncelerimizi ifade ederiz.
- ◆ Farklı iş ailelerinin bir ekip olarak birlikte çalışmalarına ve birbirlerinden öğrenmelerine ve gelişmelerine olanak sağlayarak, yarattığımız değeri birlikte yaşatırız.



ÇEVREMİZE DUYARLIYIZ.

- ◆ Hissedarlarımızın ve iş ortaklarımızın büyüme ve karlılık beklentilerini karşılayacak şekilde kendimizi işimize adanırız.
- ◆ Müşteri odaklıyız; müşterilerimizin öneri ve şikayetlerine hızlı yanıt verir, beklentileri ve ihtiyaçları doğrultusunda ürün ve hizmet kalitemizi geliştiririz.
- ◆ Çevremize ve doğaya karşı sorumluluk bilinci ile teknolojiyi yakından takip eder, doğru yatırımları yapar, yakın çevremizi de bu duyarlılıkla bilinçlendiririz.



FARKLILIKLARA SAYGI GÖSTERİRİZ.

- ◆ Tüm paydaşlarımıza eşit mesafede durur, karşılıklı kazanımları objektif olarak değerlendiririz.
- ◆ Performansı eşit şartlar altında ölçer ve adil bir şekilde değerlendiririz.
- ◆ Tüm paydaşlarımızla kurduğumuz ilişkilerde tutarlıyız, tutamayacağımız sözleri vermeyiz.

KURUMSAL YÖNETİM

Paşabahçe, Şişecam'ın kurumsal yönetim yaklaşımının temelini oluşturan eşitlik, hesap verebilirlik ve sorumluluk esaslı ilkeleriyle hareket etmektedir. Vizyonumuz sektörümüzde küresel bir lider olmaktır ve bu vizyonu gerçekleştirmenin temel parçalarını teknolojik gelişim, inovasyon ve kurumsal yönetime kuvvetli bağlılık oluşturmaktadır. Kurumsal yönetim

ilkeleri ve en iyi uygulamaların hayata geçirilmesi uzun vadeli vizyonumuzu gerçekleştirmek için esastır. Bu vizyon, uzun dönem hedeflerimizi gerçekleştirmeye yönelik stratejik kararlar vermeyi sağlayan beceri, tecrübe ve öngörüye sahip yönetim kurulu üyeleri ve üst düzey yöneticilerinin görevlendirilmesini desteklemektedir.

RISK YÖNETİMİ VE İÇ DENETİM FAALİYETLERİ

Şişecam kuruluşu olan Paşabahçe'de, risk yönetimi ve iç denetim faaliyetleri Şişecam Topluluğu tarafından yapılır. Yoğun bir iç ve dış rekabet ortamında faaliyet gösteren Şişecam Topluluğu, paydaşlarına yeterli düzeyde risk güvencesi sağlayabilmek için etkin risk yönetimi ve iç denetim süreçleri uygulamaktadır. 2008 yılından bu yana süregelen küresel kriz, faaliyet gösterdiğimiz bölgelerde etkisini hissettiren jeopolitik gelişmeler ile birleşerek belirsizlik ortamını her zamankinden daha yüksek bir düzeye taşımıştır. Yükselen müşteri beklentileri, sıklaşılan yasal düzenlemeler ve kurumsal yönetim alanındaki gelişmeler ile beraber, bütün işletmelere yoğunlaşabilmek amacıyla Risk Yönetimi ve İç Denetim fonksiyonları 2014 yılında ayrıştırlarak ayrı başkanlıklar bünyesinde organize edilmiştir.

Şişecam Topluluğu'nda risk yönetimi ve iç denetim faaliyetleri, ana şirket bünyesinde yapılandırılmıştır.

RISK YÖNETİMİ

Şişecam Topluluğu'nda risk yönetimi faaliyetleri kurumsal risk yönetimi prensipleri esas alınarak sürdürülmekte, bütünsel ve proaktif bir yaklaşımla ele alınmaktadır. Risklerin birbirleri ile olan etkileşimi ve Topluluğumuzun faaliyet gösterdiği ülkelerin özellikleri de süreç içerisinde göz önünde bulundurulmaktadır. Bu bakış açısı sayesinde, coğrafi dağılım ve risk çeşitliliği önemli bir avantaja dönüştürülmekte; ülke ve/veya iş kolu özelinde karşılaşılan riskler diğer ülkelerde ve iş kollarında gerçekleşmeden önce risk süreçlerine entegre edilmekte, risklerin birbirleri ile olan etkileşimi izlenerek karar destek süreçlerine yardımcı

Faaliyetler, Topluluğun temel iş alanlarını yöneten Grup Başkanlıkları ile koordinasyon içerisinde, ana şirket Yönetim Kurulu'na bağlı olarak yürütülmektedir. Borsa İstanbul'da listelenen Şişecam Topluluğu şirketlerimiz bünyesinde yapılandırılan "Risk Komitesi", "Denetimden Sorumlu Komite" ve "Kurumsal Yönetim Komitesi" ile yapılan düzenli ve planlı toplantıların sonuçları, mevzuata uygun şekilde Yönetim Kurulu'na raporlanmaktadır. Kurumsal bir yapının tesis edilmesi, paydaşlara gereken güvencenin sağlanması, Topluluğun maddi ve maddi olmayan varlıklarının, kaynaklarının ve çevrenin korunması, belirsizliklerden kaynaklanan kayıpların en aza indirgenmesi ve olası fırsatlardan en fazla faydanın sağlanması amacıyla yapılan çalışmalar esnasında, iç denetim ve risk yönetimi fonksiyonlarının birbirleri ile olan iletişimi en üst seviyede tutulmakta, karar verme sürecinin desteklenmesi ve yönetim etkinliğinin artırılması hedeflenmektedir.

olunmakta, kaynakların etkin ve verimli kullanılması sağlanmaktadır. Topluluğumuzda iş kolları bazında hazırlanan risk katalogları Topluluk çalışanlarının katılımıyla periyodik olarak güncellenmekte ve riskler önem derecesine göre sıralanmaktadır. Analizi yapılan risklerle ilgili olarak Yönetim Kurulu'nun risk iştahı dikkate alınarak uygulanacak stratejiler belirlenmekte ve gereken önlemler alınmaktadır. Bu çalışmalar finansal ve stratejik riskler ile sınırlı kalmayıp, üretim, satış, iş sağlığı ve güvenliği, acil durum yönetimi, bilgi teknolojileri gibi operasyonel riskleri de kapsamaktadır.

İÇ DENETİM

Topluluğumuzda uzun yıllardan beri sürdürülen iç denetim faaliyetlerinin amacı; Şişecam Topluluğu şirketlerinin sağlıklı bir şekilde gelişmesine ve uygulamada birlik ve beraberliğin sağlanmasına yardımcı olmak, faaliyetlerin iç ve dış mevzuata uygun bir şekilde yürütülmesini ve düzeltici tedbirlerin zamanında alınmasını sağlamaktır. Anılan amaç doğrultusunda, Topluluğun yurt içi ve yurt dışı kuruluşları bünyesinde

süreklilik arz edecek şekilde denetim çalışmaları yapılmaktadır. İç denetim çalışmaları Yönetim Kurulu tarafından onaylanan dönemsel denetim programları kapsamında yürütülmektedir. Denetim programları oluşturulurken risk yönetimi çalışmalarından elde edilen sonuçlardan da faydalanılmakta, diğer bir deyişle "risk odaklı denetim" uygulamaları hayata geçirilmektedir.

YASA VE YÖNETMELİKLERE UYUM

Paşabahçe, Şişecam Topluluğu'nun bir kuruluşu olarak yasa ve yönetmeliklere uyum konusunda Şişecam Topluluğu ilkelerini benimser. Her alandaki yasa ve yönetmeliklere uyum sağlamaya büyük önem veren Şişecam, cam üretim sektöründe ülkemizde kurulmuş ilk topluluk olmasının yanı sıra faaliyet gösterdiği alanlardaki lider konumu itibarıyla de rekabet kanununun getirdiği yükümlülüklerle karşı yüksek farkındalık göstermektedir.

Şişecam yönetimi yeni anlaşma, faaliyet ve ilişkilerinde bütün Topluluk şirketlerinin rekabet kanununu dikkate almasını beklemektedir. Bu nedenle, Şişecam çalışanları belirli aralıklarla Hukuk Departmanı tarafından hazırlanan rekabet yasalarına yönelik düzenlemelere ilişkin eğitimler almaktadır. Hukuk Departmanı,

kanunun etkin bir şekilde takip edilip edilmediğini gözetip denetlemektedir.

Şişecam, Türkiye'deki ve yurtdışındaki bütün şirketlerinin uymak zorunda olduğu, rüşvet ve yolsuzlukla mücadele, iç denetim ve risk yönetimi alanlarında kapsamlı politikalar yürütmektedir. Rüşvet ve Yolsuzlukla Mücadele Politikası'nın¹ hedefi, Şişecam Topluluğu'nun rüşvet ve yolsuzluk ile mücadele konusundaki duruşunu ve taahhütlerini açıklamak ve kurumsal imajını korumaktır. Bu politika, Topluluk tarafından benimsenmiş Etik Kurallar'ın bir parçası olup, rüşvet ve yolsuzlukla mücadele konusunda Topluluğun bütün faaliyetleri dikkate alınarak tespit edilmiş sorumluluk ve kuralları belirlemektedir.

ETİK KURALLAR

Paşabahçe ve bütün Topluluk şirketleri, faaliyetlerini Şişecam Topluluğu Etik Kuralları'na göre sürdürmektedir. Etik Kurallarımızın beş ana prensibi vardır: Dürüstlük, Şeffaflık, Tarafsızlık, Gizlilik ve

Yasalara Uyum. Şişecam Etik Kuralları'nın tamamı için lütfen internet adresimizi ziyaret ediniz: www.sisecam.com.tr/tr/yatirimci-iliskileri/etik-kurallar/

1 <http://www.sisecam.com.tr/tr/yatirimci-iliskileri/rusvet-ve-yolsuzluk-ile-mucadele-politikasi/>



Sürdürülebilirlik Yaklaşımımız

- ◆ Sürdürülebilirlik Yönetimi
- ◆ Paydaşlara Yaklaşım
- ◆ Önceliklendirme Yaklaşımı
- ◆ Standartlara Uyum ve Kurumlarla İşbirliği Yaklaşımı

Paşabahçe'nin, bir Şişecam kuruluşu olarak, köklü mirasını sürdürmeye olan kararlılığının yanı sıra, Şirket'in çaba ve girişimlerine rehber olması açısından bir yol haritası mevcuttur. Bu yol haritası ile Şirket; iş yapış seçimlerini, müşterilerin taleplerini, toplumsal faaliyetlerini ve endüstriyel ilişkilerini kapsayan bir yaklaşımla, faaliyetler için temel performans

göstergeleri oluşturmak; uluslararası sürdürülebilirlik standartlarına uyum konusunda lider olmak; araştırma ve teknolojik geliştirme alanında mükemmelliğe ulaşmak ve paydaşlarıyla birlikte çalışma sürecini ve öncelikli konuları tekrar tanımlamak üzere hedeflerini belirlemiştir.

Neden Cam?

- ◆ Cam sağlıklı demektir...

Çünkü cam, içindekiler ile reaksiyon göstermez ve onları doğal olarak korur.

- ◆ Cam tazelik demektir...

Çünkü cam içerisinde saklanan yiyeceklerin tat ve aromaları uzun süre korunur.

- ◆ Cam şeffaflık demektir...

Çünkü cam net olarak içindekileri gösteren tek malzemedir.

- ◆ En önemlisi cam çevre dostudur.

Çünkü geri dönüştürülebilir.

Camın %100'ü kaliteden ödün verilmeden geri dönüştürülebilir.



SÜRDÜRÜLEBİLİRLİK YÖNETİMİ

Tüm faaliyetlerimizin ayrılmaz bir parçası olan sürdürülebilirlik kavramını, sadece finansal devamlılık açısından değil, çevreyi, doğal kaynakları, müşterilerimizi ve değerlerimizi korumaya yönelik bütünleşik bir kavram olarak görüyoruz.

Paşabahçe, bir Şişecam kuruluşu olarak sürdürülebilirlik konularında Kurumsal Gelişim ve Sürdürülebilirlik Başkanlığı ile işbirliği içinde çalışmaktadır. Bu

yaklaşım ile faaliyetlerini sürdüren Şişecam Kurumsal Gelişim ve Sürdürülebilirlik Başkanlığı, Şişecam'ın faaliyet gösterdiği bütün alanlarda verimliliği teşvik etmek ve artırmak için birçok çalışma yürütmektedir. Şişecam İcra Komitesi üyesi olan Kurumsal Gelişim ve Sürdürülebilirlik Başkanı, doğrudan Genel Müdür'e bağlıdır ve diğer sorumlulukları dışında aşağıdaki fonksiyonlardan sorumludur.



Çevresel Performans

Şişecam Topluluğu'nun çevresel performansını izlemeye, raporlamaya ve sürekli olarak iyileştirmeye yönelik ilkeleri geliştirmeyi ve iyileştirmeyi amaçlayan projeleri koordine eder.



Enerji Temini

Rakabet avantajı oluşturmak üzere toplu alım fırsatlarını değerlendirerek, başta doğal gaz ve elektrik olmak üzere Şişecam'ın enerji ihtiyaçlarını temin eder.



Enerji Verimliliği

Üretim gruplarıyla birlikte sürekli olarak iyileştirme ve tasarruf projeleri yapar ve bu projelerin uygulanmasını sağlar. Tesisler ve üniteler bazında enerji verimliliğini izler ve geliştirir.



Kurumsal Gelişim ve Değişim Yönetimi

Sürekli iyileştirme bakış açısıyla süreç ve faaliyetlerin iyileştirilmesinden, Şişecam Operasyon Modeli, Proje Yönetim Ofisi ve Değişimi Yönetimi Programı'nın yönetiminden sorumludur.

SÜRDÜRÜLEBİLİRLİK KOMİTESİ

Şişecam Sürdürülebilirlik Komitesi, Şişecam Topluluğu'nun sürdürülebilirlikle ilişkili konularını önceliklendirmek ve gerekli çalışmaları gerçekleştirmek amacıyla 2015 yılında kurulmuştur. Komite yönetimi; Kurumsal Gelişim ve Sürdürülebilirlik Başkanı, İş Gruplarının Üretim Başkan Yardımcıları, Sürdürülebilirlik Direktörü, İnsan Kaynakları Direktörü, Kurumsal İletişim Direktörü ve Endüstriyel İlişkiler Direktöründen oluşmaktadır.

Komite faaliyetleri kapsamındaki çalışmalar Çevre, Enerji, İş Sağlığı ve Güvenliği, İnovasyon ve Sosyal Sorumluluk alanlarındaki beş çalışma grubu tarafından sürdürülmektedir.

Şişecam'ın köklü mirasını sürdürmeye ilişkin kararlılığı doğrultusunda, çabaları ve girişimlere rehberlik etmesi için izlenecek yol haritası hazırlanırken, iş

yapış şekilleri, müşterilerin talepleri, toplumsal faaliyetler ve endüstriyel ilişkileri kapsayan bir yaklaşım benimsenmektedir. Şirket, faaliyetleri için temel performans göstergeleri oluşturmak, uluslararası sürdürülebilirlik standartlarına uyum konusunda lider olmak, araştırma ve teknolojik geliştirme alanında mükemmelliğe ulaşmak ve paydaşlarla birlikte çalışma sürecini ve öncelikli konuları tekrar tanımlamak üzere hedefler belirlenmektedir. Şirket'in faaliyetlerine ilişkin seçimleri; müşterilerin yönelimlerine, toplumsal ve endüstriyel ilişkilere dair tüm faaliyetlere, paydaşlar ve Paşabahçe için öncelikli konulara odaklanılarak ele alınmaktadır.

Sürdürülebilirlikte uluslararası en iyi uygulamalara uymakta ve kendimizi bu uygulamalarla kıyaslamaktayız.



**YAKLAŞIMIMIZ;
FAALİYETLERİMİZDEKİ
TERCİHLERİMİZ, MÜŞTERİ
YÖNELİMLERİ, TOPLUM
İLİŞKİLERİ VE ENDÜSTRİYEL
İLİŞKİLERİMİZE KILAVUZLUK
ETMEKTE VE PAYDAŞLARIMIZ
VE ŞİRKETİMİZ İÇİN
ÖNCELİKLI KONULARA
YOĞUNLAŞMAKTADIR.**

PAŞABAHÇE SÜRDÜRÜLEBİLİRLİK STRATEJİK HEDEFLERİ

Stratejik Hedefler	Anahtar Performans Göstergeleri
Karlı bir büyüme gerçekleştirmek	Faiz amortismanı ve vergi marjı öncesi kar
Rekabetçi bir toplam maliyet yapısı	Maliyetlerde toplam tasarruf
Karlı bir ürün yelpazesi yapısı yaratmak	Özel etiketli ürünlerin toplam satışlardaki payı
Müşteri memnuniyetini sağlamak	Son müşteri memnuniyeti endeksi
Marka bilinirliğini artırmak	Marka Bilinirlik Endeksi
Müşteri siparişlerini zamanında yetiştirmek	Üretim süreci ile ilgili müşterilere verilen performans raporları
Üretim sürecini iyileştirirken enerji masraflarını azaltmak	Enerji Verimliliği
Ar-Ge'ye ayrılan kaynakları artırmak	Ar-Ge'ye ayrılan kaynakların ciroya göre yüzdesi.

PAYDAŞLARA YAKLAŞIM

Paşabahçe, diğer bütün Şişecam Topluluğu şirketleri gibi, stratejik olarak önemli konularını belirlemek için ve şirket ve paydaşları ile ilgili sürdürülebilirlik konularına odaklanmak için aldığı geri bildirimlerden yararlanmaktadır.

Paşabahçe'nin ana paydaş grupları çalışanlar, tedarikçiler, müşteriler ve kamu kuruluşlarıdır. Bütün paydaşlarımız kurumsal internet sitelerinde yer alan telefon ve e-posta adreslerini kullanarak bizimle iletişim kurabilirler. Bu gruplar, Paşabahçe'yle karşılıklı etkileşimleri değerlendirilerek önceliklendirilmiştir.

Paşabahçe, bu GRI G4 raporunun hazırlanmasına katkı sağlayan ve halihazırda devam eden paydaş

katılımı sürecinin bir parçası olarak GRI 'paydaş katılım' prensibini rapor içeriğini belirlerken kullanmış, ilgili süreçleri incelemiş ve paydaşlarının kuruluşumuzun faaliyetlerine olan ilgi ve etkileri sebebiyle en çok önem verdikleri konuları tam olarak anlamak için gerektiği zaman ek işbirlikleri düzenlemiştir.

Paşabahçe, paydaşlarının sürdürülebilirlik performans beklentilerini karşılamak amacıyla; stratejik işbirlikleri, birebir görüşmeler, konferanslar, seminerler, çalıştaylar, hedef grup çalışmaları, anketler ve benzer platformlarla değişik katılım kanallarıyla bilgilendirmeler yapmakta, görüş alışverişinde bulunmakta ve proaktif olarak gözlem yapmaktadır.



TEMEL PAYDAŞ GRUPLARI VE KATILIM PLATFORMLARI

DIŞ PAYDAŞLAR

Paydaş Grubu	Katılım Platformları	Paydaş Katılım Sıklığı	Katılımın Raporlama Dönemi İçindeki Değerlendirmesi
Müşteriler	Müşteri katılımının temel yolları müşteri memnuniyet anketleri, fuarlar, sosyal medya, sektör bazlı ve genel toplantılar ve konferanslar, telefon ve e-posta yoluyla alınan geri bildirimlerdir. Sosyal sorumluluk projeleri kapsamındaki faaliyetler ve iletişim de ayrıca bir katılım fırsatıdır. Örnekler: Müşteri Hizmetleri Hattı musterihizmetleri@pasabahce.com www.pasabahce.com.tr www.sisecam.com www.nudeglass.com	E-posta, sosyal medya ve telefon yoluyla sürekli iletişim Gerektiğinde yapılan plansız toplantılar	Paşabahçe, gerçekleştirdiği iş faaliyetlerinin rutin bir parçası olarak müşterileriyle sürekli iletişimindedir. Müşterilerin, Şirket'in çevresel ve sosyal performansına dair geri bildirimde bulunabilecekleri çeşitli kanallar bulunmaktadır. Bu kanallardan birisi de şikayette bulunacak müşteriler için özel olarak açılmış Müşteri Hizmetleri Hattı'dır. Bu hat sayesinde Paşabahçe, müşterilerinin sorunlarını inceler ve onlara daha iyi hizmet sunabilmek için iyileştirmeler yapar.
Kamu kuruluşları/ Çeşitli düzenlemelere etkisi olan diğer kuruluşlar	<ul style="list-style-type: none"> Düzenli raporlama Toplantı, forum ve konferanslar Basın açıklamaları Birebir görüşmeler 	Normal iş akışının genel bir parçası olarak sürekli (Örn: e-posta, telefon ve yüz yüze görüşmeler) veya duruma özel olarak gerekli görüldüğünde	Paşabahçe bütün faaliyetlerinde yasa ve yönetmeliklere tam uyum konusuna büyük özeni göstermektedir. Paşabahçe'de Yasalara Uyum için lütfen sayfa 9'daki Kurumsal Yönetim bölümüne bakınız. Turquality için lütfen sayfa 13'e bakınız.
Tedarikçiler	<ul style="list-style-type: none"> Günlük iş akışı Toplantılar E-posta iletişimi 	Normal iş akışının genel bir parçası olarak sürekli (Örn: e-posta) veya duruma özel olarak gerekli görüldüğünde	Paşabahçe kendi faaliyetlerinden doğrudan kaynaklanan çevresel etkiler dışında tedarikçilerine ait çevresel etkileri de değerlendirmekte ve ilgilenmektedir. Bu hedeflerin yanında Paşabahçe'nin tedarikçi sözleşmelerine koyduğu belirli gereklilikler vardır.
Sivil toplum örgütleri	<ul style="list-style-type: none"> Stratejik işbirlikleri Kuruluşlar Sürekli toplantılar 	Ayda en az 1 kere	Sosyal, ekonomik ve çevresel konularda ortak projeler yürütülerek sivil toplum örgütleri desteklenmektedir. Paşabahçe'de sosyal sorumluluk faaliyetleri için lütfen sayfa 73'teki Kurumsal Sosyal Sorumluluk bölümüne bakınız.
Medya	<ul style="list-style-type: none"> Basın konferansları Basın açıklamaları Röportajlar 	Ayda en az 1 kere	Paşabahçe şirketleri ilgili farkındalığı artırmak ve herhangi bir soruyu cevaplamak için ulusal ve uluslararası medya ile sürekli iletişim halindedir.
Toplum	<ul style="list-style-type: none"> Medya 	Girişimin türüne göre değişen sıklıkta	Paşabahçe bütün aktiviteleri medya yoluyla açıklamaktadır. Sosyal sorumluluk için lütfen sayfa 73'teki Kurumsal Sosyal Sorumluluk bölümüne bakınız.

İÇ PAYDAŞLAR

Paydaş Grubu	Katılım Platformu	Paydaş Katılım Sıklığı	Katılımın Raporlama Dönemi İçindeki Değerlendirmesi
Çalışanlar	<ul style="list-style-type: none">Çalışan memnuniyeti anketiÖneri ve fikir platformlarıÇalışan görüşmeleriE-posta yoluyla bilgilendirmelerKıdem Teşvik ÖdülüTakdir ve Ödüllendirme Sistemi	Katılım çeşidine göre değişen sıklıkta	Paşabahçe'nin en önemli varlığı çalışanlarıdır. Paşabahçe, eğitim ve insan kaynağına verdiği destekle sektörün lider firmalarındandır. Detaylı bilgi için lütfen sayfa 64'deki İnsan Kaynakları bölümüne bakınız.
Üst Yönetim	<ul style="list-style-type: none">İcra Kurulu ToplantılarıE-posta iletişimi	Katılım çeşidine göre değişiklik göstermektedir.	Bütün ilgili departmanlar (Kalite, Çevre ve Teknik Standartlar, İK, finans bölümleri vb.), raporlama döneminde düzenli olarak toplanarak çeşitli sürdürülebilirlik fırsat ve sorunlarını ele almaktadır. Paşabahçe'de Kurumsal Yönetim'in detayları için lütfen sayfa 18'ye bakınız.
Hissedarlar, analistler ve yatırımcılar	<ul style="list-style-type: none">Genel Yönetim Kurulu ToplantılarıAnalist ve yatırımcılarla toplantılarYatırımcılarla telefon/telekonferans ve e-posta iletişimiPeriyodik yayınlanan bilgilendirme raporları (Örn: Yıllık Faaliyet Raporu, CDP raporlaması, gelir ve ara dönem faaliyet raporları)Sosyal medyaYatırımcı Geri Bildirimleri	Katılım çeşidine göre değişiklik göstermektedir.	Hissedar ve yatırımcıları ile sürekli iletişim halinde olan Şirket, raporlama döneminde tüm yasal mevzuat gerekliliklerini yerine getirmektedir.

Sürdürülebilirlikle ilgili Kurumsal Gelişim ve Sürdürülebilirlik Başkanlığı'na iletilen hususlar, konuya ilişkin özel girişimlerde bulunulması veya uygulanan politikalarda gerekli değişikliklerin yapılması da dahil olmak üzere çeşitli açılardan ele alınmakta ve gerekli çalışmalar başlatılmaktadır. Raporlama döneminde iletilen kritik konular aşağıda belirtilmiştir.

TEMEL PAYDAŞ GRUPLARI TARAFINDAN GÜNDEME GETİRİLEN KRİTİK KONULARLA İLGİLİ ÇALIŞMALARIMIZ

Kritik Konu	Konuyu ileten Paydaş Grubu	Aksiyon
Çevresel etki ve performansımızın raporlanması	Müşteriler, çalışanlar, yatırımcılar	Aldığımız geri bildirimleri esas alarak Paşabahçe için 2014 dönemini kapsayan ilk sürdürülebilirlik raporumuzu GRI G4 (Temel) seçeneğini takip ederek hazırladık. Ek olarak IFC ve EBRD için Türkiye ve yurtdışındaki bütün üretim tesislerimizi kapsayan, çevresel ve sosyal konularla ilgili Yıllık İzleme Raporları hazırlamaktayız.
Bütün üretim tesislerimizden kaynaklanan karbon emisyonlarının raporlanması	Müşteriler, Sivil toplum kuruluşları, yatırımcılar	Şişecam, CDP Yatırımcı programına 2011'den, CDP Tedarik Zinciri programına 2012'den beri raporlama yapmaktadır. 2014 yılında CDP'de Türk şirketleri arasında %85 Saydamlık Notu ve Seviye B bandındaki Performans Notumuzla en iyilerden biri olduk. Paşabahçe'nin Türkiye ve Bulgaristan'daki faaliyetleri Şişecam CDP cevabı kısmında yer almaktadır.
Çalışan motivasyonunun artırılması	Çalışanlar	Çalışan motivasyonunu artırmaya yönelik 2014 yılında uygulamaya konulan projeler: • Şimdi! Sosyal Aktivite Kulübü • Esnek Yan Ödemeler • Öneri Geliştirme Sistemi vb.
Yazılı politikalar, prosedürler, iletişimler ve eğitim ve izleme içeren bir Sosyal Uygunluk Yönetim Sistemine sahip olunması.	Müşteriler	Yazılı politikalar, prosedürler, iletişimler, eğitim ve izleme içeren kendi Sosyal Uygunluk Yönetim Sistemi'mizi yayınladık.
İnsan hakları, iyi iş uygulamaları, sürdürülebilir satın alma ve çevresel etkimizin raporlanması.	Müşteriler	Çevrimiçi programlarda müşteri anketlerini tamamladık.
Fabrikalarımızın sosyal, güvenlik ve teknik standartlarla uyumunun incelenmesi.	Müşteriler	Önemli müşterilerimizin standartlarını yakalamak için SMETA 2-Pillar, SMETA 4-Pillar, BSCI (İş Sosyal Uyum İnisyatifi) ve başka sosyal, teknik ve güvenlik denetimleri gibi değişik denetimler yaptık.

ÖNCELİKLENDİRME YAKLAŞIMI

Paşabahçe sürdürülebilirlik risklerini ve bu risklerin boyutlarını belirlerken, anahtar paydaş gruplarının (çalışanlar, yatırımcılar, müşteriler, kamu kuruluşları ve sivil toplum örgütleri) ilgi ve beklentilerini önceliklendirmektedir.

Bu raporun hazırlanması sırasında GRI G4 veri toplama ve raporlama sürecinin bir parçası olarak faaliyetlerimiz kapsamındaki en öncelikli konuların detaylı bir analizini yaparak, aşağıda listelediğimiz bu konuları, ilgili GRI G4 göstergeleri ile ilişkilendirdik. Buna ek olarak raporlama döneminde paydaşlarımızla gerçekleştirdiğimiz düzenli paydaş katılımı sürecinde alınan geri bildirimlerden yararlanılmış ve bu geri bildirimler 2015 yılı içinde gerçekleştirilen GRI G4 önceliklendirme analizinin yorumlanmasında kullanılmıştır.

Sürdürülebilirlik raporumuz için G4 önceliklendirme analizi yaparken, paydaşlarımızın beklentilerini en iyi karşılayacak faaliyet ve etkileri raporlamak amacıyla Rapor İçeriğinin ve Niteliğinin belirlenmesine yönelik GRI Raporlama İlkeleri'ni takip ettik ve anahtar paydaş gruplarımızın en önemli gördüğü konulara öncelik vermek üzere Önceliklendirme İlkesi'ni uyguladık.

Sürdürülebilirlik Yaklaşımımız bölümünde de açıkladığımız gibi, öncelikli konularımızı sürdürülebilirlik anlamında önem verdiğimiz konularla ilişkilendirdik.

Raporumuzun eksiksiz olmasını sağlamak amacıyla,

sürdürülebilirlik konusunda Türkiye'deki ve dünyadaki emsal şirketlerin genel eğilimlerini inceleyerek Sürdürülebilirlik Bağlamı İlkesi'ni uyguladık. Raporlama döneminde anahtar paydaş gruplarından gelen geri bildirimlere paralel olarak rapor içeriğini kontrol edip, tüm bilgilerin eksiksiz ve doğru olduğuna dair üst yönetim onayını alıp, öncelikli hiçbir konunun rapor dışında kalmamasını sağlayarak GRI Eksiksizlik İlkesi'ni uyguladık. Ayrıca paydaşlarla düzenlenen memnuniyet anketlerinde ve çalıştaylarda gündeme getirilen önemli konuların rapor kapsamında olmasını sağlayarak Paydaş Katılımı İlkesi'ni de uyguladık.

Aşağıda Paşabahçe G4 önceliklendirme analizi çalışmamızın sonuçları özetlenmektedir. Öncelikli konular, ilgili GRI G4 göstergeleri ile ilişkilendirilmiş ve her bir konunun kuruluş sınırları içinde, dışında veya hem içinde hem de dışında öncelikli olduğu belirlenmiştir. Şirket, paydaş grupları için önemli yüksek olan konulara öncelik tanıyarak Önceliklendirme İlkesi'ni uygulamaktadır. Konular etki boyutları baz alınarak önceliklendirilmiştir.

Bu önceliklendirme çalışmasının sonuçları Paşabahçe Yönetimi tarafından onaylanmış ve raporda her konuya ne kadar odaklanılacağına ve konuyla ilgili ne kadar detaylı bilgi verileceğine karar verilmesini sağlamıştır.

Her bir öncelikli konuya olan yönetim yaklaşımımız rapor içeriğinde ilgili bölümlerde açıklanmaktadır.

PAŞABAHÇE'NİN ÖNCELİKLİ SÜRDÜRÜLEBİLİRLİK KONULARI

Atık Yönetimi	Müşteri Gizliliği
Çeşitlilik ve Katılım	Pazarlama İletişimi
Çevresel Uyum	Piyasadaki Durum
Dolaylı Ekonomik Etki	Satın Alma Uygulamaları
Eğitim ve Öğrenim*	Sera Gazı Emisyonları
Ekonomik Performans	Su
Enerji	Ürün Sorumluluğu
İş gücü/Yönetim İlişkileri*	Ürün ve Hizmet Etiketlendirmesi
İş Sağlığı ve Güvenliği	Ürün ve Hizmetler
İstihdam	Yerel Topluluklar

Not: Yukarıdaki listede "*" ile işaretlenen konular dışındaki bütün konular şirket sınırları içinde ve dışında öncelikli konular olarak belirlenmiştir. Konular alfabetik sıraya göre dizilmiştir.

STANDARTLARA UYUM VE KURUMLARLA İŞBİRLİĞİ YAKLAŞIMI

ULUSAL VE ULUSLARARASI ÜYELİKLER

Paşabahçe çeşitli raporlama girişimlerine üye olmuştur ve sürdürülebilirlik alanında birçok kurumla iş birliği yapmaktadır. Paşabahçe tarafından takip edilen

üyelikler ve ortaklıkların detaylı bir listesi aşağıda yer almaktadır.



PAŞABAHÇE'NİN ULUSAL VE ULUSLARARASI 22 FARKLI ORGANİZASYONA ÜYELİĞİ BULUNMAKTADIR.

PAŞABAHÇE'NİN ÜYESİ OLDUĞU GİRİŞİMLER

İnisiyatif / Kuruluş	
Avrupa Cam Ambalaj Federasyonu (FEVE)	Mersin Ticaret ve Sanayi Odası (MTSO)
Avrupa Cam Birliği	Oluklu Mukavva Sanayicileri Derneği (OMUD)
Doğu Anadolu İhracatçılar Birliği (DAİB)	Orta Anadolu İhracatçı Birlikleri (OAİB)
Eskişehir Ticaret Odası	Perakendeciler Derneği
Gebze Sanayi Odası (GTO)	Posa ve Kağıt Teknik Derneği (TAPPI)
İstanbul İhracatçılar Birliği	Türkiye İnsan Yönetimi Derneği
İstanbul Mineral ve Metaller İhracatçı Birlikleri (İMMİB)	Türkiye Kalite Derneği Eskişehir Şubesi
İstanbul Sanayi Odası (İSO)	Türkiye Odalar ve Borsalar Birliği
İstanbul Ticaret Odası (İTO)	Türkiye Züccaciyeciler Derneği (ZÜCDER)
İTO Züccaciyeciler Odası	Uluslararası Kristal Federasyonu (ICF)
Karton Ambalaj Sanayicileri Derneği (KASAD)	Uluslararası Ticaret Odası (ICC)

Paşabahçe, Avrupa Cam Ambalaj ve Cam Sofra Eşyası Üreticileri Federasyonu FEVE üyesidir. 1977'de kurulan ve Genel Merkezi Brüksel'de olan FEVE, Avrupa Birliği, İsviçre ve Türkiye'den 60 şirket ve 22 kurumsal grubun üye olduğu, kar amacı gütmeyen bir birliktir.

FEVE, Avrupa seviyesinde cam ambalaj sektörünün sesidir ve üyelerinin Avrupa çapında ortak çıkarlarını gözetir. Avrupalı paydaş ve STK'larla sürekli diyalog halindedir.

Diğer üyelik ve uygulama örneklerine ek olarak topluluk seviyesinde Şişecam'ın CDP ve REACH altında yaptıkları aşağıdaki bölümde açıklanmıştır. Kayıt zorunluluğu, öngörülebilir koşullarda "açığa çıkabilecek" maddelerde vardır.

Yüksek Önem Arz Eden (SVHC) içeren ürünlerde maddelerin konsantrasyonu %0,1 W/W ve 1 ton/yıl'dan yüksekse Avrupa Kimyasallar Ajansı'na bilgi verilmesi zorunludur.

Öte yandan, Paşabahçe'nin AB pazarına verdiği nihai cam ürünleri REACH kayıt işlemlerine tabi olmamakla

birlikte, SVHC ile ilgili koşullara tabidir. Bu nedenle, REACH gerekliliklerinin yerine getirilmesi amacıyla SVHC ile ilgili tüm konular yakından takip edilmektedir.

Paşabahçe fabrikaları cam sofras eşyaları üretmektedir ve bu ürünler yukarıdaki açıklamaya göre "eşya" tanımına dahildir. Renksiz soda camı, borosilikat ve kristalden oluşan ürünlerimiz "açığa çıkabilecek" kimyasal maddeler ve SVHC listesinde yer alan kimyasalları içermemektedir. Bu nedenle Paşabahçe'nin REACH Yönetmeliği altında herhangi bir bilgilendirme veya kayıt yükümlülüğü yoktur.



Reach Nedir?

Avrupa Birliği mevzuatında yürürlükte olan, kimyasallarla ilgili 40'ın üzerindeki yasal düzenlemenin yerini almak üzere hazırlanan REACH (Kimyasalların Kaydı, Değerlendirilmesi, İzni ve Kısıtlanması) Direktifi 2007 yılında yürürlüğe girmiştir. Kimyasalların kaydı, değerlendirilmesi, izni ve kısıtlanması ile ilgili gereklilikleri ortaya koyan REACH Direktifi'nin temel hedefleri: insan sağlığının ve çevrenin korunmasını maksimum düzeye çıkarmak ve AB sınırları içerisinde dolaşımda olan kimyasallar hakkında bilgi sahibi olunmasını sağlamaktadır.

Öte yandan, Şişecam'ın AB pazarına verdiği nihai cam ürünleri REACH kayıt işlemlerine tabi olmamakla birlikte, SVHC (Yüksek Önem Arz Eden Maddeler) ile ilgili koşullara tabidir. Bu nedenle, REACH gerekliliklerinin yerine getirilmesi amacıyla SVHC ile ilgili tüm konular yakından takip edilmektedir.



CDP Nedir?

CDP, iklim değişikliğinin etkilerini azaltmak ve doğal kaynakları korumak amacıyla iş dünyasındaki süreçleri değiştirmek için çalışan küresel bir sivil toplum kuruluşudur. CDP-Türkiye, 2010 yılından bu yana, Sabancı Üniversitesi Kurumsal Yönetim Forumu tarafından yönetilmektedir.

Şişecam Topluluğu, dünyanın en saygın iklim değişikliği ile mücadele girişimlerinden olan CDP'ye 2011 yılından itibaren bilgi sağlamaktadır. Bu çerçevede, enerji, karbon emisyonları

ve iklim değişikliği konularıyla ilgili şirket stratejileri, risk/fayda analizleri, karbon emisyon miktarları şeffaflık esasıyla ve her yıl genişleyen bir kapsamla açıklanmaktadır. Yurt içindeki cam ve cam dışı üretim tesisleriyle Bulgaristan'daki cam üretim tesislerini içerecek şekilde 2014 yılına ilişkin yaptığımız raporlama, CDP tarafından incelenmiş ve açıklanan puanlamaya göre Şişecam, iklim değişikliğine ilişkin konuların en üst düzeyde anlaşıldığını ve yönetildiğini ifade eden puan aralığında değerlendirilmiştir.

TÜRKİYE'DEKİ FABRİKALARDA UYGULANAN YÖNETİM SİSTEMLERİ

	ISO 9001 ¹	ISO 14001 ²	ISO 50001 ³	OHSAS 18001 ⁴	Diğer
Paşabahçe Cam San. Tic. A.Ş. Mersin Fabrikası	✓	✓	✓	✓	ISO 22000 ⁶
Paşabahçe Cam San. Tic. A.Ş. Eskişehir Fabrikası	✓	✓	✓	✓	ISO 22000
Paşabahçe Cam San. Tic. A.Ş. Kırklareli Fabrikası	✓	✓	✓	✓	
Denizli Cam San. Tic. A.Ş.	✓	✓		✓	
Camiş Ambalaj San. A.Ş. Tuzla Fabrikası	✓	✓	✓	✓	BRC ⁵ , ISO 126478 ⁷
Camiş Ambalaj San. A.Ş. Eskişehir Fabrikası	✓	✓	✓	✓	

1. Kalite Yönetim Sistemi

2. Çevre Yönetim Sistemi

3. Enerji Yönetim Sistemi

4. İş Sağlığı ve Güvenliği Yönetim Sistemi

5. Gıda Güvenliği Yönetim Sistemi

6. Gıda Güvenliği için İngiliz Perakendeciler Birliği Gıda Standardı

7. Grafik teknolojisi - Trikromik baskıda renk ayırımı, doğrulaması ve baskı için proses kontrolü standardı

KALİTE YAKLAŞIMIMIZ

Kalite Yönetim Sistemleri

Kalite Organizasyonu aşağıdaki amaçlar doğrultusunda Paşabahçe Kalite Direktörlüğü Başkanlığı tarafından yönetilmektedir;

- ◆ Yüksek kalite hedefleri,
- ◆ Çok çeşitli ürün portföyü,
- ◆ Müşterilerin özel talepleri,
- ◆ Uyulması gereken standartların çeşitliliği,
- ◆ Kutu, aksesuar, ve ikincil işlem proseslerinin çeşitliliği.

Tüm fabrikalarımızda ve Yönetim Merkezimizde, bu amaçlara hizmet veren Kalite Politikamıza uygun çalışılmaktadır. Fabrikalarımızda yürütmekte olduğumuz Kalite Yönetim Sistemleri Türk Standartları Enstitüsü (TSE) tarafından, TS-EN-ISO 9001 sertifikalıdır.



PAŞABAHÇE SÜREÇLERİNİN
VERİMLİLİĞİNİ; MÜŞTERİLERİ,
PAYDAŞLARI VE
ÇALIŞANLARI İÇİN SÜREKLİ
GELİŞTİRMEKTEDİR.



KALİTE POLİTİKASI

Yaşama değer katan ürünlerimizle, müşterilerimizin istek ve beklentilerini eksiksiz karşılayan, global olarak tanınan ve tercih edilen,

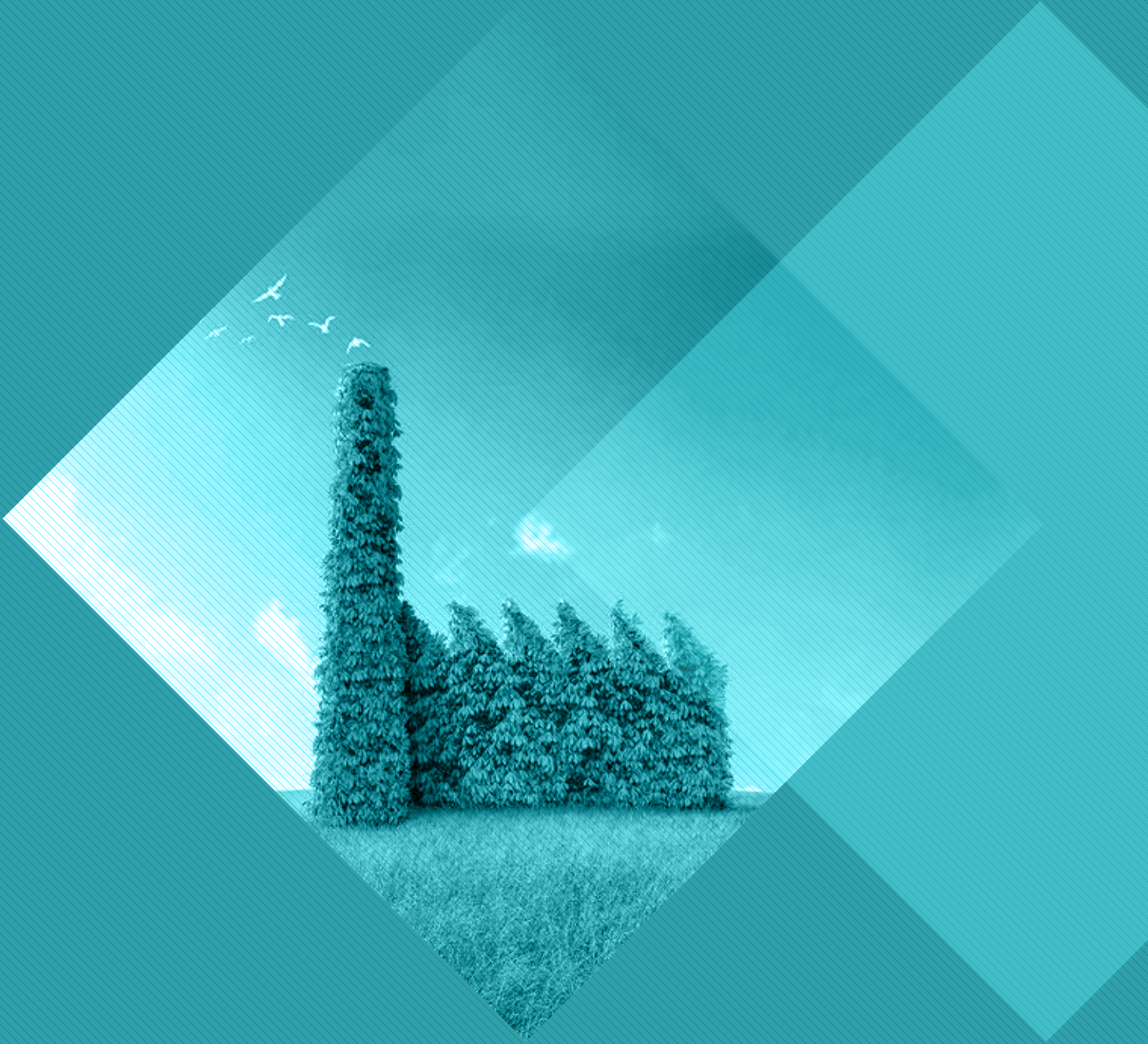
Cam Ev Eşyası Üreticisi olarak;

- ◆ Sürekli iyileştirmeyi temel alan Kalite Yönetim Sistemimiz kapsamında; yönettiğimiz hızlı, yalın ve esnek süreçlerimizle, risk ve fırsatları değerlendirerek, operasyonel mükemmelliğe ulaşmaya çalışırız.
- ◆ Tasarım ve inovasyonda öncü olmak için, yaratıcılığı ve yenilikçiliği destekleriz.
- ◆ Çalışanlarımızın bağlılığını arttırarak ve katılımını sağlayarak, müşteri odaklı yaklaşımı şirket kültürümüz haline getirmeyi hedefleriz.
- ◆ Geniş ürün yelpazemiz, bilgi birikimimiz ve üretim tecrübemizle rekabet avantajı yaratırız.
- ◆ Müşterilerimiz, paydaşlarımız ve çalışanlarımız yararına sistemimizin etkinliğini sürekli iyileştiririz.
- ◆ Uluslararası pazarlarda rekabet ederek, ülkemize imaj ve ekonomik katkı sağlarız.
- ◆ Yasal yükümlülüklerini yerine getiren, çevreye saygılı bir şirket olarak, sürdürülebilir gelişmeyi yaşam biçimi olarak benimseriz.

CAM EV EŞYASI GRUBU BAŞKANI

**BİRLİKTE GELİŞİR
VE GELİŞTİRİRİZ.**





Çevresel Yaklaşımımız

- ◆ Çevre ve Enerji Politikası
- ◆ Çevre Yönetim Sistemi
- ◆ Çevre Mevzuatına Uyum
- ◆ Enerji Yönetim ve Performansı
- ◆ Sera Gazı Emisyonları
- ◆ Atık Yönetimi
- ◆ Su Yönetimi

Çevrenin korunması, sağlam politikalar ve aksiyonlara bağlılığın sürekliliğini gerektirmektedir. Paşabahçe olarak hedefimiz faaliyet gösterdiğimiz her alanda çevresel etkilerimizi en aza indirmek ve sıfır çevre kazasıyla çalışmaya devam etmektir. Şişecam Topluluğu bünyesindeki tüm şirketler gibi, Paşabahçe de çevre koruma sorumluluğunun farkındadır ve gelecek nesillere yaşanabilir bir dünya bırakılması gerektiğine inanmaktadır. Bu yaklaşım Şirket'in stratejik yönetiminin temel parçalarından biridir ve proseslerimizin her safhasına entegre edilmiştir. Hedefimiz Paşabahçe'deki bütün çevre koruma faaliyetlerini bir Çevre Yönetim Sistemi yaklaşımıyla ve sürdürülebilirlik prensiplerini dikkate alarak gerçekleştirmek, sistemi bütün paydaşlarımızın desteğiyle sürekli iyileştirmektir. Şirket için en önemli konulara olan yaklaşım, enerji yoğunluğu yüksek bir topluluk olarak "Enerji Tüketimi ve Çevresel Etkileri" konusuna ilişkin öncelikli yaklaşım, enerji verimliliğini artırmaya ve sera gazı emisyonlarını azaltmaya yönelik

çabaların kaynağıdır. Önceliklendirilen diğer önemli konular; toplam sera gazı emisyonlarının ve atıkların azaltılması ve doğal kaynakların korunmasına ilişkin performansıyla Paşabahçe, diğer şirketlere ilham vermeyi amaçlamaktadır.

Çevreyi korumaya ve çevresel etkilerimizi azaltmaya gayret ederken kanuni gereklilikler, Şişecam standartları ve sektör uygulamalarını takip ediyoruz. Çevresel etkilerimizi en aza indirirken paydaşlarımızın beklentilerini karşılamak için elimizden gelenin en iyisini yapmaya gayret gösteriyoruz. Bu yaklaşımımıza dair detaylı bilgi raporun Paydaş Katılımı bölümünde verilmektedir. Türkiye'deki bütün operasyonlarımızda çevresel performansımızı izlemek ve iyileştirmek için Çevre Yönetim Sistemleri kurulmuştur. Buna ek olarak iş yerinde çevresel farkındalığı artırmak için sürekli çalışıyor ve çalışanlarımıza çevre konuları ile ilgili sürekli eğitim veriyoruz.

ÇEVRE VE ENERJİ POLİTİKASI

Paşabahçe çevre koruma sorumluluğunun farkında olan bir kuruluş olarak dünyanın gelecek nesillere yaşanılacak şekilde bırakılması gerektiğine inanmaktadır. Şişecam'ın, Paşabahçe ve Türkiye'de ve uluslararası alanda yürüttüğü bütün faaliyetlerini kapsayan 'Çevre ve Enerji Politikası' aşağıda paylaşılmaktadır. Bu yaklaşım Şişecam'ın stratejik yönetiminin temel parçalarından

biridir ve Paşabahçe'nin proseslerinin her safhasına entegre edilmiştir. Hedefimiz Paşabahçe'deki bütün çevre koruma faaliyetlerini bir Çevre Yönetim Sistemi yaklaşımıyla ve sürdürülebilirlik prensiplerini de dikkate alarak gerçekleştirmek, Sistemi bütün paydaşlarımızın desteğiyle sürekli iyileştirmektir.

- ◆ Çevresel etkileri azaltmaya yönelik üretim teknikleri
- ◆ İklim değişikliği etkilerini azaltmaya yönelik enerji verimliliği projelerinin geliştirilmesi ve iyileştirilmesi
- ◆ Atık geri kazanımı ve geri dönüşümü faaliyetlerinin yaygınlaştırılması
- ◆ Yakıt ve ham madde alternatiflerinin değerlendirilmesi
- ◆ Sorumlu enerji ve kaynak yönetimi
- ◆ Çevresel riskleri azaltmaya yönelik fırın tasarımlarının geliştirilmesi
- ◆ Atık suların arıtılması ve geri dönüşüm fırsatlarının değerlendirilmesi

Aşağıda Paşabahçe de dahil olmak üzere tüm Şişecam Topluluğu şirketlerinde etkin şekilde yürütülmekte olan Çevre ve Enerji Politikası'nı bulabilirsiniz.



ÇEVRE VE ENERJİ POLİTİKASI

Faaliyetlerimizin ana eksenine oturttuğumuz sürdürülebilir büyümenin, sürdürülebilir çevre ve enerji ilkelerini yaşattığımız sürece mümkün olduğunun bilincinde bir kurum olarak;

- ◆ Doğal kaynakları verimli kullanmayı, geri dönüşüm ve geri kazanımı arttırmayı,
- ◆ Tasarım aşamasından itibaren bütün süreçleri oluştururken enerji verimliliği sağlayan ve çevre dostu olan teknolojileri dikkate almayı,
- ◆ İklim değişikliğine olumlu etki yapacak enerji verimliliği projeleri geliştirerek uygulamayı,
- ◆ Enerji verimliliği sağlayan ürünleri, hizmetleri ve teknolojileri satın almayı, performansı yüksek tasarımları desteklemeyi,
- ◆ Üretim faaliyetlerimizi Çevre ve Enerji Yönetim Sistemleri'ni uygulayarak gerçekleştirmeyi hedefliyoruz.

Bu doğrultuda;

- ◆ Çevre ve enerji ile ilgili yürürlükteki yasal ve diğer şartlara uymayı,
- ◆ Çevre ve enerji performansımızı sürekli iyileştirmeyi ve geliştirmeyi,
- ◆ Faaliyetlerimizin olumsuz çevre etkilerini azaltmak veya ortadan kaldırmak için gerekli önlemleri almayı,
- ◆ Belirlenen amaç ve hedeflerimizi periyodik olarak gözden geçirmeyi, bu amaç ve hedeflere ulaşmak için gerekli kaynakları oluşturmayı,
- ◆ Politikamızın paydaşlarımız tarafından anlaşılmasını ve benimsenmesini sağlayarak, bilinç ve duyarlılığı arttırmayı,

beyan ve taahhüt ederiz.

GENEL MÜDÜR

ÇEVREMİZE
DUYARLIYIZ.



ÇEVRE YÖNETİM SİSTEMİ



TÜRKİYE'DEKİ BÜTÜN
FABRİKALARIMIZ
ISO 14001 ÇYS
SERTİFİKASINA SAHİPTİR.

Paşabahçe, bütün yeni girişimlerinde ihtiyatlı bir yaklaşım sergiler ve çevresel etkilerini asgari seviyede tutmak adına yüksek hassasiyet gösterir. Şirket, çevresel farkındalığını sadece faaliyetlerinde değil, aynı zamanda çevre dostu proje ve ürünlerinde de göstermektedir. Paşabahçe'nin hedefi, minimum çevre kazası ile ülke ekonomisine maksimum katkı sağlamaktır.

Paşabahçe'deki bütün faaliyetler Çevre Yönetim Sistemi (ÇYS) anlayışıyla yönetilmektedir.

Operasyonel seviyedeki her fabrikada, fabrika müdürüne bağlı çalışan ve çoğu çevre mühendisi olan en az bir çevre görevlisi bulunmaktadır. Çevre görevlileri, fabrikaların bütün üretim birimlerinden sorumluların yer aldığı Çevre Komiteleriyle işbirliği içerisinde çalışmaktadır. Tüm fabrikalarda, çevre konuları izlenmekte ve Çevre Yönetim Sistemleri kapsamında oluşturulan prosedürlere uygun eylem planları hayata geçirilmektedir. Periyodik olarak yapılan kurum içi denetimler ve alt yüklenici denetimleri sonrasında, düzeltici ve önleyici aksiyon planları oluşturulmakta ve yıl sonunda ilgili konular incelenerek geliştirme fırsatları değerlendirilmektedir.

ÇEVRE MEVZUATINA UYUM



PAŞABAHÇE AB ÇEVRE
MEVZUATINDAKİ
GÜNCELLEMELERİ SÜREKLİ
TAKİP ETMEKTEDİR.

Paşabahçe, Şişecam çevre uyum yönetmeliklerini takip etmektedir. Çevre ve Enerji Politikamızda da belirtildiği gibi, temel iş yaklaşımımızın önemli dayanaklarından biri faaliyet gösterdiğimiz ülkelerdeki çevre mevzuatına tam uyumdur. Bu bağlamda, Şişecam tarafından koordine edilen çalışmalar aşağıda özetlenmektedir.

Bütün Şişecam şirketleri gibi Paşabahçe de, AB çevre mevzuatındaki gelişmeleri yakından takip etmekte ve ilgili görüşlerini kurum ve derneklerdeki üyelikleri vasıtasıyla paylaşmaktadır. Şişecam ayrıca, sanayi sektörü ile ilgili hem ulusal (İstanbul Sanayi Odası, Türkiye Odalar ve Borsalar Birliği, Türkiye İnşaat Malzemesi Sanayicileri Derneği vb.) hem de uluslararası (Avrupa Cam Birliği, Avrupa Cam Ambalaj Federasyonu, Avrupa Cam Ev Eşyası Komitesi vb.) sivil toplum kuruluşlarının çevre komisyonlarında aktif rol oynamaktadır.

Enerji yoğun bir sektörde faaliyet gösteren Şişecam Topluluğu, enerji ve çevre ile ilgili birçok risk ve fırsatı değerlendirmektedir. Bu kapsamda Şişecam Topluluğu Risk Yönetim Müdürlüğü çevresel konuları da ele alarak, ilgili potansiyel risk ve fırsatları hem şirketler hem de aktif varlıklar seviyesinde ele almaktadır. Şişecam Kurumsal Gelişim ve Sürdürülebilirlik Başkanlığı'nın kuruluşunu takiben, enerji verimliliği ve çevreyle ilgili

konulara ilişkin çalışmalar çok daha detaylı olarak farklı yönlerden incelenmeye başlanmıştır. Bu bağlamda, sürdürülebilir enerjiye dair risk ve fırsatlar hem yeni yatırımlar hem de mevcut fabrikalar için ele alınmaya devam edilmektedir.

Risk ve fırsatların belirlenmesi ve gözden geçirilmesi sürecinde, mevzuat ve piyasa etkenleri de dahil olmak üzere, iklim değişikliğinin potansiyel fiziksel etkileri, yönetmelik ve uluslararası anlaşmalar sonucu ortaya çıkan stratejik dokümanlar gibi çeşitli faktörler dikkate alınmaktadır.

Şişecam Risk Yönetimi Müdürlüğü, belirlenen dönem içerisindeki potansiyel risklerin tarif edilmesi ve öncelik verilecek konuların seçilmesi amacıyla sürdürdüğü çalışmalarda üretim gruplarının ilgili birimleriyle iletişim halindedir. Önemli risklerin belirlenmesi ve öncelik verilmesi için uygulanan kriterler; halihazırda yürürlükte olan veya gelecekte potansiyel olarak yürürlüğe konabilecek çevre, enerji verimliliği ve güvenliğine ilişkin küresel ve yerel yasal düzenlemeleri ve finansal faktörleri içermektedir. Bu bağlamda, Şişecam Çevre Yönetim Müdürlüğü de çevre mevzuatını takip ederek, Topluluğun Risk Yönetimi, Finans ve Yatırımcı İlişkileri gibi ilgili departmanlarını gelişmelerden ve potansiyel sonuçlardan haberdar etmektedir.



ÖRNEK UYGULAMA: Borosilikat Cam Fırını Atık Gaz Arıtma Tesisi

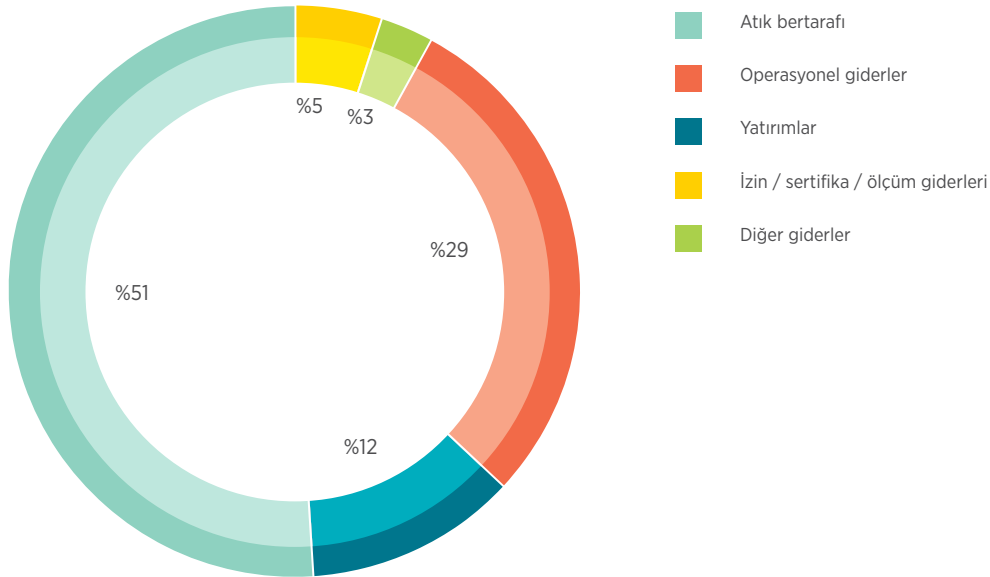
Paşabahçe Cam Sanayi ve Ticaret A.Ş. Kırklareli Fabrikası'nda üretilen ve özel bir cam türü olan borosilikat camının üretimi sırasında oluşan toz, klorür ve bor emisyonlarının arıtılması amacıyla, 2013 yılında baca gazı arıtma tesisi yatırımı gerçekleştirilmiştir. Şişecam ArTeGe faaliyetleri kapsamında 2012 yılında başlatılan deneysel çalışmalar ile toz tutma sistemlerinin verimini düşüren bor emisyonlarının hassas olarak tespit edilmesi ve atık gaz karakterine uygun arıtma teknolojisinin belirlenmesi amaçlanmıştır.

Ölçüm, analiz ve araştırma çalışmalarından elde edilen sonuçlar neticesinde 1,2 milyon Euro'luk bir yatırım gerçekleştirmiş ve baca gazı arıtma tesisi 2013 yılı ortasında devreye alınmıştır. Tesis, toz ve klorür emisyonlarında %99, bor emisyonlarında ise %98 seviyelerine ulaşan arıtım verimi sağlamaktadır. Öte yandan, baca gazındaki bor emisyonuna bağlı görünürlük de giderilmiştir. Atık gaz arıtma tesisinde tutulan atık tozun tamamı, harmana eklenerek yeniden kullanılmaktadır.

ÇEVRE HARCAMALARI

Türkiye'deki üretim faaliyetlerimiz için 2014 yılındaki toplam çevresel harcamalarımız, başta atık bertarafı, arıtma tesislerinin operasyonel giderleri, arıtma tesisleri için yapılan yatırımlar ve çevre yönetim

sistemi kapsamındaki sertifika ve ölçümlerle ilgili harcamalar olmak üzere toplam 2.825.700 TL olarak gerçekleşmiştir.



ÇEVRE HARCAMALARIMIZIN
%51'İ
ATIK BERTARAFI İÇİN
YAPILMIŞTIR..

ENERJİ YÖNETİM VE PERFORMANSI

Faaliyetlerimiz için gerekli enerjinin verimli kullanılması, tüketimin azaltılması ve dolayısıyla neden olduğumuz çevresel etkinin en aza indirilmesi öncelikli konularımız arasında yer almaktadır. Bu yaklaşım, üretim faaliyetlerimizin sürdürülebilirliği için olduğu kadar faaliyet gösterdiğimiz ülkelerin ekonomik refahı için de önemlidir.

Enerji verimliliği konusuna tedarikten üretime, dağıtımdan satışlara kadar faaliyetlerimizin her alanında öncelik vermekteyiz.

Enerji yönetimi ve iklim değişikliği, stratejimiz içinde öncelik verdiğimiz konular arasındadır. Enerji tüketimi ve sera gazı emisyonlarımızı azaltarak daha verimli üretim seviyelerini yakalamak için çaba göstermekteyiz. Bunun sonucu olarak üretimde verimliliği ve kaliteyi sistematik bir şekilde geliştirirken, enerji tüketimimizi azaltmayı gözetiyoruz. Gerçekleştirdiğimiz enerji tasarrufu projelerinden örnekleri aşağıdaki bölümde bulabilirsiniz.

Enerji yoğun bir üretim ve perakende şirketi olarak, temel iklim değişikliği konumuz çevresel performans ve enerji tüketimidir. Şirketimiz, daha az enerji kullanarak üretim yapmaya her zaman önem vermiş ve enerji verimliliği konusunu kurumsal stratejisine entegre etmiştir. Yakın zamanda, enerji tüketimini, sera gazı emisyonlarını azaltmak ve bu doğrultuda projeler yapmak yine Paşabahçe'nin ajandasında öncelikli sırada yer alacaktır. Rutin prosedürlerimize ek olarak, enerji ve karbon yönetimi yaklaşımımız, kısa, orta ve uzun vadeli enerji ve iklim değişikliği ölçümleri, iklim değişikliği risk ve fırsatları Kurumsal stratejimizde yer almaya devam edecektir.

Bir sonraki sayfada görülebileceği gibi, 2014 yılında Türkiye'deki tesislerimizde, toplam doğrudan enerji tüketimlerimiz 5.658.800 GJ olarak gerçekleşmiştir. En temel enerji kaynağımız olan doğal gaz, toplam enerji tüketimimizin yaklaşık %85'ini oluşturmaktadır.





ENERJİ PERFORMANSI

Enerji yoğunluğu yüksek bir üretim ve perakende şirketi olarak Paşabahçe, doğrudan enerji tüketimlerini iyileştirebilme adına operasyonlarını sürekli olarak gözlemlemektedir. Doğrudan enerji tüketimimizi

ölçümleyerek, enerji yoğunluğumuzu azaltmamıza yardımcı olacak temel performans göstergeleri belirleyebiliyoruz.

2014 YILINDA ENERJİ TÜKETİM DEĞERLERİ (GJ)

 Doğal Gaz	 Elektrik	 LPG	 Mazot	Toplam
4.786.200	823.900	39.500	9.200	5.658.800

**ÖRNEK UYGULAMALAR: Enerji Verimliliği İyileştirme Projeleri**

Tesislerimizde enerji verimliliği hedeflerimiz ile paralel olarak çeşitli iyileştirme projeleri gerçekleştirdik;

- ◆ Basınçlı hava kaçaklarının önlenmesi,
- ◆ Soğutma kulelerinin pompalarının ayarlanması,
- ◆ Fan hızlarının otomasyonu,
- ◆ Yeni teknoloji soğutma tünelleri,
- ◆ Süreç gazlarının tesislerde üretilmesi,
- ◆ Aydınlatma için enerji verimliliği yüksek ürünlerin kullanılması,
- ◆ Ek atık ısı kazanlarının kullanılması.

2014 yılında enerji verimliliği yatırımlarından elde edilen toplam tasarruf rakamları aşağıda belirtilmiştir. Enerji verimliliği hedeflerimiz doğrultusunda çeşitli iyileştirme projeleri gerçekleştirilmiş ve 9.680 GJ enerji

ve 1.140 ton CO₂ tasarrufu sağlanmıştır. Yeni yatırımlar ve tesislerimizdeki iyileştirme çalışmalarının yanı sıra, verimliliği artırmak adına, bazı üretim süreçleri yeniden tasarlanmıştır.

2014 YILINDA YENİDEN TASARIM PROJELERİ SAYESİNDE GERÇEKLEŞEN ENERJİ TASARRUFLARI

Toplam	Birim	Tasarruf gerçekleştirilen alan
7.790	GJ	Elektrik
1.890	GJ	Doğal Gaz



ÖRNEK UYGULAMA: Yeni kısaltılmış fırın ön hazne tasarımı

Paşabahçe tesislerinde toplam 41 tane renkli cam şartlandırma haznesi (F/H) bulunmaktadır ve yıl içerisinde bunlardan sadece 7-8 tanesi renkli olarak çalışmaktadır. Üstelik bazı hatlarımız (EP-A A5 ve EP-A A6 hatları) yıl boyunca hiç renkli çalışmamaktadır. A6 hattı için özel testler yürütülmüş ve aynı ürünün A6 ve B5 hatlarında çalıştırılması üzerine veriler toplanmıştır. Sonuç olarak, renkli tasarlanan fakat renksiz çalıştırılan F/H'lerin, renksiz tasarlanan F/H'lere göre %30-35 daha fazla yakıt kullandığı ortaya çıkmıştır. Ek olarak, renkli tasarlanan bir F/H'nin, renksiz bir üretim sürecinde, renksiz tasarlanmış F/H'ye göre %10-15 daha fazla yakıt kullandığı tespit edilmiştir.

SERA GAZI EMİSYONLARI

Yer aldığımız sektörün enerji yoğun bir sektör olması nedeniyle iklim değişikliğinin getirdiği risk ve fırsatlara odaklanan politikalar Paşabahçe için büyük önem arz etmektedir. Raporlama dönemi boyunca, üretim faaliyetlerimizi enerji verimliliği açısından gözden geçirmeye, kaynak verimliliğine olumlu etkileri ile çevresel fayda sağlayan ürünlerimizi çeşitlendirmeye devam ettik. Raporla yer alan örnek uygulamalarda da belirtildiği gibi, camın geri kazanım oranını artırılması yoluyla cam hammaddelerinde ve enerji tüketiminde sağlanan tasarrufla ilişkili olarak sera gazı

emisyollarının azaltılmasına yönelik projelerin yanı sıra, ürünlerimizin kullanımından kaynaklanan çevresel etkileri ve sera gazlarını azaltmaya yönelik projeler gerçekleştiriyoruz.

2014 Şirket fabrikalarından kaynaklanan toplam sera gazı emisyonları aşağıda verilmiştir. Kapsam 1 sera gazı emisyonları toplam olarak 311.700 tCO₂ ve Kapsam 2 sera gazı emisyonları ise toplam olarak 109.800 tCO₂ olarak hesaplanmıştır.

Kapsam 1 emisyonları genel olarak ana enerji kaynaklarından gerçekleşmiştir. Bunlar, üretim ihtiyaçlarından dolayı doğal gazdan, forkliftler için LPG ve elektrik kesintisinde devreye giren jeneratörlerin kullandığı mazottan oluşan emisyonlardır. Kapsam 2 emisyonlarının kaynağı sadece satın alınan elektriktir.

2014 YILI SERA GAZI EMİSYONLARI (BÜTÜN DEĞERLER TON CO₂E CİNSİNDEN VERİLMİŞTİR)

KAPSAM I			KAPSAM II	Toplam Emisyonlar*
Hammadde Kaynaklı CO ₂ Emisyonları	Fosil Yakıt Kaynaklı CO ₂ Emisyonları	Toplam Kapsam I Emisyonları	Elektrik Kullanımından Kaynaklanan CO ₂ Emisyonları	Toplam CO ₂ Emisyonları
40.000	271.700	311.700	109.800	421.500

* Sera gazı çevrim faktörleri, aşağıda görülebileceği gibi IPCC 5. Değerlendirme Raporu'ndan ve IEA 2012 raporundan alınmıştır.

SERA GAZI ÇEVİRİM FAKTÖRLERİ

			
Doğal Gaz	Mazot	LPG	Elektrik
56,1 ton CO ₂ /TJ	74,1 ton CO ₂ /TJ	63,1 ton CO ₂ /TJ	479,93 Türkiye için g CO ₂ /kWh

ÖRNEK UYGULAMA: CDP

Paşabahçe, bir Şişecam kuruluşu olarak, sera gazı emisyonları konusunda Şişecam Topluluğu stratejilerini takip etmektedir.

Şişecam 2011 yılından beri katıldığı, dünyanın en saygın iklim değişikliği ile mücadele girişimlerinden olan CDP İklim Değişikliği ve 2012 yılından beri katıldığı CDP Tedarik Zinciri programlarına her yıl cevap vermektedir. Bu çerçevede Topluluğun iklim değişikliği stratejisi, risk yönetimi ve yönetim yaklaşımı, enerji, karbon emisyonları ve iklim değişikliği hedefleri ile faaliyetlerinden kaynaklı karbon emisyonlarının miktarları gibi konularda raporlama yapılmaktadır. Projeye katılan 41 Türk şirkettenden biri olan Şişecam Topluluğu'nun yurt içindeki cam ve cam dışı üretim tesisleri ile Bulgaristan'daki cam üretim tesislerini içerecek şekilde yaptığı 2014 raporlamasında verdiği bilgiler en üst seviyede değerlendirilmiştir. Saydamlık Notu olarak %85, Performans Notu olarak B bandında değerlendirilen Şirketimiz, böylece iklim değişikliği ile ilgili konuların anlaşılması ve yönetilmesi konusundaki başarısını kanıtlamıştır. Paşabahçe'nin Türkiye ve Bulgaristan'daki operasyonları Şişecam CDP cevaplarında yer almaktadır.

TÜBİTAK - SERA GAZI AZALTIM PROJESİ

Faaliyet alanlarındaki en önemli sektör temsilcisi olan Şişecam Topluluğu, 2013-2014 senelerinde Bilim, Sanayi ve Teknoloji Bakanlığı ve Türkiye Bilimsel ve Teknolojik Araştırma Kurumu (TÜBİTAK)'nın yürüttüğü Türk Sanayisinde Sera Gazı Azaltımı Potansiyeli konulu proje

kapsamındaki "İklim Değişikliği Kapsamında Sanayide Teknoloji İhtiyaç Değerlendirmesi ve Sera Gazı Azaltım Potansiyelinin Belirlenmesi" çalışmasına aktif olarak katılmıştır. Paşabahçe, bir Şişecam kuruluşu olarak bu projede yer almıştır.

ATIK YÖNETİMİ

Paşabahçe olarak sonsuz geri dönüştürülme olasılığına sahip olan camın geri dönüşümüne tam destek veriyoruz. Cam geri dönüşümü için etkin çözümler üretmek adına paydaşlarımız ile yakın çalışmalar yürütmekte, çeşitli projeler geliştirmekte ve sponsorluklar vermekteyiz. Atık yönetimi temel yaklaşımımız, çevre değerlerimiz ile uyumlu olarak geri dönüşüm odaklıdır. 2014 yılında tehlikesiz atıklar için elde ettiğimiz %98 geri dönüşüm oranı bu yaklaşımımızı desteklemektedir. Tüm geri dönüştürülebilir atıklar, geri dönüşüm tesislerinde işleminden geçerek tekrar üretim hattına girmişlerdir. Sürdürülebilirlik hedeflerimize paralel olarak, diğer bütün atıklarımız şeffaf ve sorumlu bir şekilde gerekli belge ve izinlere sahip tesislere gönderilmiştir.

2014 yılında 35.000 ton civarı atık ürettik ve bunun ortalama 1.000 tonu tehlikeli atıklardan oluşmaktaydı.

Şişecam'ın bir kuruluşu olarak Paşabahçe, yerel piyasada ambalaj atıklarının geri dönüşümünü sağlamak ve bütün piyasalarda var olan yönetmeliklere uymaktadır.

2014 yılında piyasaya sürdüğümüz ürünlerin ambalajlandığı malzemelerin %44'ünün piyasadan toplanması ve geri kazanımı sağlanmış olup; toplam 6.000 tonun üzerinde kağıt, karton, plastik ve kompozit ambalajın geri dönüşümü gerçekleştirilmiştir. Bu amaçla anlaşma yapılan yetkilendirilmiş kuruluşlar (ÇEVKO ve TÜKÇEV) tarafından gerçekleştirilen geri dönüşüm projelerinin yanı sıra öğrencilere yönelik eğitim, destek ve bilinçlendirme faaliyetleri yürütülmüştür.

Yerel mevzuata göre, Şirket toplam satılan ürün ve paketlemesi için kullanılan malzemeyi raporlamalı ve ilgili kuruluşa bildirmelidir.

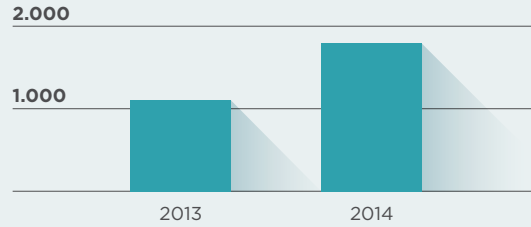
2014 yılında Türkiye'deki tesislerden elde edilen tehlikesiz atıkların %14'ü cam atığı olmuştur ve bunun %62'si yeniden kullanılmıştır. Geri kalan (%38) kısım ise geri dönüştürülmüştür. Diğer taraftan, evsel atıksu çamurunun %50'si bertaraf edilmiş, %1'i geri kullanılmış ve %49'u düzenli depolama sahalarına yollanmıştır.



ÖRNEK UYGULAMA: Ürün ve Hizmetlerin Çevresel Etkilerinin Azaltılması

Verimlilik programları kapsamında, Paşabahçe ham madde tüketimini daha da düşürebilmek adına yeni kalıplar tasarlayarak ürünlerinin gramajını azaltmaya çalışmaktadır. Şirket, Türkiye'deki faaliyetlerinde ilgili projeler sayesinde 2.600 ton cam tasarrufu sağlamıştır ve bu rakam 2013 yılına göre %84 artış göstermiştir.

ÜRÜN BAZINDA AĞIRLIK AZALTIMI (TON)



SU YÖNETİMİ

Paşabahçe 2014 yılında, yeraltı suyu, şebekede ve diğer kaynaklardan toplamda 1.526.500 m³ su kullanmıştır. Ayrıca 50.600 m³ su geri kazanılmıştır.

Paşabahçe endüstriyel sahaları çeşitli su arıtma sistemlerine sahiptir. Bütün sistemler yerel ve ulusal yönetmeliklerle belirlenmiş limit değerleri sağlamayı

hedeflemektedir. Mümkün olan her yerde, kullanılmış su arıtıldıktan sonra tekrar kullanılır. 2014 yılında atık su ile ilgili Türk mevzuatının belirlemiş olduğu herhangi bir yasa ihlal edilmemiştir.

Paşabahçe, endüstriyel ve evsel amaçlı atık suların deşarjı ile ilgili tüm yasal parametrelere uymuştur.



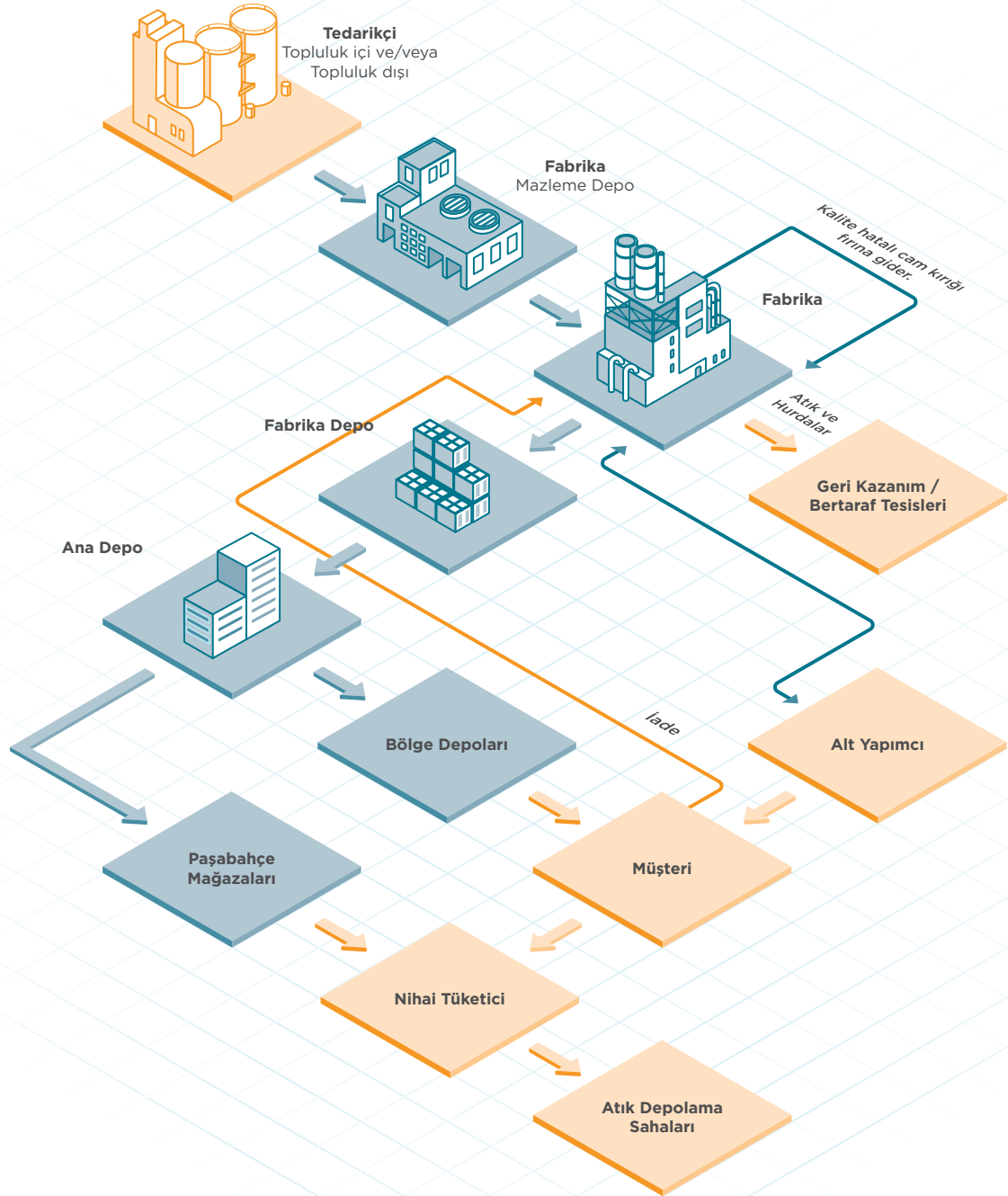
ÖRNEK UYGULAMALAR:

- ◆ Paşabahçe Kırklareli Fabrikası kimyasal arıtma tesisinde arıtılan atık suyun %13'ü proseste tekrar kullanılmıştır.
- ◆ Tekrar harmana katmak suretiyle, baca gazı arıtma tesisinde tutulan atık tozların %100 geri kazanımı sağlanmıştır.
- ◆ Paşabahçe Mersin - Fabrikası su tüketiminin azaltılması ile ilgili yapılan iyileştirmeler sonucunda 2013 yılı su tüketimi 4,65 m³/ton net cam iken 2014 yılında 2,51 m³/ton net cam seviyesine çekilmiş ve %53 tasarruf sağlanmıştır.
- ◆ Denizli Cam'da 2014 yılı evsel atık miktarında %15 azalma sağlanmıştır. Kişi başına 62 dakika çevre bilincini artırmaya yönelik eğitim verilmiştir.
- ◆ Eskişehir Camış Ambalaj'da damla sulama yöntemi ve zaman ayarlı otomatik sulama sistemleri ile %40 daha az su tüketimi sağlanmaktadır.
- ◆ Tuzla Camış Ambalaj Fabrikasında proseslerden kaynaklanan kimyasal atık sular, kapalı ve sızdırmaz kanallarla, betonarme 8 m³'lük proses atık su biriktirme rögarında biriktirilip laminasyon prosesinde kullanılan nişasta esaslı tutkal yapımında kullanılarak 60 m³/ay su tasarrufu sağlanmaktadır. Kazan blöf suları ve su yumuşatma/şartlandırma ünitelerinden atılan ters yıkama suları sifonlarda kullanılarak 50 m³/ay su tasarrufu sağlanmaktadır.



Tedarik Zinciri

- ◆ Tedarik Zincirinde En iyi Uygulama Projeleri
- ◆ Sürdürülebilir Ham Madde ve Enerji Tedariği



Tedarik zincirimiz, cam üretiminde kullanılacak temel ve yan ham maddelerimizin ve ambalaj malzemelerinin sağlanması için yerel ve uluslararası birçok tedarikçiyi kapsar. Genel satın alma oranlarımız aşağıda görülebilir.

SATIN ALMA ORANLARI

Satın alma oranları	Temel Ham Madde Satın Alımları	İkincil Ham Madde Satın Alımları	Paketleme Malzemeleri Satın Alımları	Diğer Satın Alımlar
Paşabahçe	%100	%20	%60	%45
Topluluk dışı kuruluşlar	-	%80	%40	%55 (hepsi yerel)

2014 yılında tedarikçilere harcanan toplam tutar, %99'u yerel tedarikçilere olmak üzere 80.361.745 TL olmuştur. Paşabahçe 171 yabancı tedarikçi ile çalışmaktadır ve bunların çoğunluğu Çin, Avrupa ve Tayvan'da bulunmaktadır. 2014 yılında toplam satın alımlar 815 milyon TL'yi bulmuştur. Kırklareli, Eskişehir ve Mersin bölgelerinde otomatik cam üretim tesislerimiz; Denizli'de ise el yapımı ürüncümlatı tesisimiz bulunmaktadır. Yerel ve uluslararası tesislerimiz üretimin

dışında ambalaj ve alt yükleniciler için satın alımlar gerçekleştirmektedir. Paşabahçe fabrika depolarımız, doğrudan müşterilerimize veya yerel ve dünyanın herhangi bir yerindeki dağıtım depomuza teslimat yapılabilirler. Paşabahçe, 2014 yılında fabrika depolarına ek olarak Türkiye'de İstanbul Merkez Deposu, İzmir ve Ankara Bölge Depolarını, ve ABD, Macaristan, İspanya ve İtalya dağıtım depolarını kullanmıştır.



ÖDÜL:

2014 yılı boyunca yaptığımız işbirliğinin çevre üstündeki etkilerini ölçümledik ve bu gurur verici sonuçları sizlerle paylaşmaktan mutluluk duyuyoruz.

Brüksel merkezli bağımsız çevre danışmanlık ve denetim kuruluşu Intertek-RDC Environment'ın geliştirdiği çevresel etki hesap makinesine göre, Paşabahçe'nin 2014 yılı boyunca CHEP'le yaptığı işbirliği sonucunda:

- 332 ton CO₂'in çevreye salınması engellendi. Bu miktar 74 ailenin bir yılda ürettiği CO₂ miktarına eşittir. 252 m³ kereste israfının önüne geçilmiş oldu. Bu miktar yaklaşık 14 adet 18 m³'lük kamyonun taşıyabileceği yüke eşittir.

TEDARİK ZİNCİRİNDE EN İYİ UYGULAMA PROJELERİ

TEDARİK ZİNCİRİ 'KOKPİT' PROJESİ

Bir Şişecam kuruluşu olarak Paşabahçe'nin, Şişecam tarafından yönetilen tedarik zinciri projelerinde önemli bir rolü vardır.

Tedarik Zinciri Kokpit Sistemi, Şişecam Üretim Grupları (Düz Cam, Cam Ev Eşyası, Cam Ambalaj ve Kimyasallar) şirketlerinin lojistik, depolama, dış ticaret ve işçilik gibi tedarik zinciri maliyetlerinin görüntülenerek analiz edilebilmesine ve şirket kaynak planlamasının entegre ve çevrimiçi olarak yapılmasına olanak sağlayan bir sistemdir. Tüm grupların Tedarik Zinciri sorumluları SCOR® (Supply Chain Operations Reference) tabanlı performans metriklerini Kokpit Platformu'na uygulamaktadırlar.

Maliyet düşürme faydasının yanı sıra, Grup içi iletişimin artması ve merkezileşme ile sağlanabilecek tasarruf imkanlarının oluşturulması gibi hedefleri bulunan

proje ile kolay ulaşılabilir ve entegre bir platform oluşturulmuştur. Şişecam'ın 4 üretim grubunun tek platform üzerinden tedarik zinciri masraflarını görüntüleyebiliyor olması Topluluğun gelecekte bu alanda merkezi yönetim adına atacağı adımlara ışık tutmaktadır.

Tüm lojistik masraflarının, tek ekran üzerinden anında ve detaylı olarak görüntülenebilmesini sağlayan kokpit sistemi ile daha önceden, kolaylıkla fark edilemeyen tüm masraflar görünür ve izlenebilir hale gelmiştir. Tedarik Zinciri Kokpit Projesi'nin ilk çıktıklarından biri olarak, bazı taşıma hatlarımız için merkezi lojistik satın alma fırsatlarından yararlanılmaya başlanmıştır. Bu hatların merkezden yönetilmesi ile Şişecam Topluluğu'nun 2014 yılı lojistik maliyetlerinde büyük oranda tasarruf sağlanmıştır.

ŞİŞECAM ŞEBEKE OPTİMİZASYONU

Şişecam tarafından yönetilen bu projenin temel amacı, Şişecam Topluluğu şirketlerince gerçekleştirilen üretim ve dağıtım faaliyetleri sırasında müşteri memnuniyetinden taviz vermeden tasarlanacak stratejik bir ağ tasarımı ile lojistik giderlerini azaltmaktır. Ham madde, paketlenmiş mamul, yarı mamul ve bitmiş mamul hareketlerinin incelendiği bu projede, ürünlerin lojistik akışları demir yolu, deniz yolu gibi birbirlerine geçişli taşımacılık senaryoları üzerinde simüle edilerek incelenmiştir.

Şebeke optimizasyon projesinin çıktıklarından sürekli fayda sağlayabilmek ve fiyat avantajlarını yakalayabilmek için, çalışma kapsamında, uygunluğu tespit edilen taşımacılık tiplerine ilişkin tarifeler belli aralıklarla güncellenerek gözden geçirilmektedir.

Bunlarla birlikte, depo boyut ve lokasyonları analiz edilerek, depolar arası ve müşteri destinasyonlarına yapılan taşımalarındaki maliyet kayıpları ve CO₂ emisyonları minimize edilmektedir.

SCOR® PROJECT

2014 yılında, Şişecam Topluluğu bünyesindeki tüm şirketler, Paşabahçe de dahil olmak üzere, SCOR® (Tedarik Zinciri Faaliyet Referansları) uygulamasından faydalanmıştır. SCOR®, faaliyetlerimize ilişkin iş süreçlerini, performans ölçümlerini, uygulamalarını ve çalışanların, işe uygun deneyim ve yeteneklerinin ne olması gerektiğini tespit eden çok kapsamlı bir araçtır. Şişecam Topluluğu'ndaki tüm tedarik zinciri yetkilileri, programı oluşturan ve kar amacı gütmeyen çalışarak tedarik zinciri konusunda araştırmalar ve yayınlar yapan dünyaca tanınmış bir kuruluş olan SCC (Tedarik Zinciri Kurulu)'nin düzenlediği eğitime katılmıştır. İş dünyasının liderleri, akademiler ve küresel işletmeler SCC'nin uluslararası değere ve güvenilirliğe sahip veri ve bilgilerinden faydalanmaktadır. SCOR modeli küresel olarak kabul edilmiş bir metod olmakla

kalmayıp aynı zamanda dünyanın dört bir yanındaki en iyi uygulamaları sunan bir platformdur. Model, tüm faaliyet alanlarında gerçekleşen iş akışını daha verimli kılmayı hedeflemektedir.

SCOR metodu kullanılarak gerçekleştirilen ilk projelerden biri satın almaların ve depolama maliyetlerinin düşürülmesini, ilgili teslim sürelerinin kılmasını hedeflemiştir. Proje kapsamında tüm satın alma ve depolama süreçleri SCOR teknikleri ile incelenmiş ve süreç analizinde performans ölçümü ve proje yönetimi SCOR ölçüm metodlarına göre yapılmıştır. Sonuç olarak daha verimli satın alma süreçleri gerçekleştirilmiştir. Yeni metodoloji sayesinde, teslim süreleri azaltılmış ve stok seviyelerinde önemli kazanımlar gerçekleşmiştir.

ENTEĞRE İŞ PLANLAMA PROJESİ

Paşabahçe Entegre İş Planlama Projesini 2014 yılında başlatarak tüm iş süreçlerinde operasyonel verimlilik sağlamayı hedeflemektedir. Projenin tamamlanmasıyla talep oluşumu ve teslimat arasındaki tüm süreçlerin tanımlanarak yalınlaştırılacak, süreç sahipleri belirlenecek ve çevrim süreleri iyileştirilerek düzenli ölçümü sağlanacaktır.

Operasyonel maliyetlerin düşürülmesi ile sürdürülebilir bir süreç tasarlayacak olan proje ile dış ambar kullanımının azaltılması, kapasite ve konsolidasyon amaçlı yapılan depolar arası taşımaların minimize edilmesi, taşıma maliyetlerinin azaltılması, depo ekipman sayısının optimize edilmesi, çalışan sayısı optimizasyonu ve çalışan verimliliğinin artırılması, fazla mesailerin minimize edilmesi ve uzun vadeli ihtiyaç planlama ile satınalma tasarrufları sağlanması hedeflenmektedir.

Entegre İş Planlama Projesi 2016 yılında tamamlanacak olup, yeni tasarlanacak süreçlerle üretim kapasitemizin daha etkin kullanımı sağlanacak, stok seviyesi optimizasyonu ve stok dönüş hızının artırılacak ve işgücü daha etkin kullanılacaktır.

SÜRDÜRÜLEBİLİR HAM MADDE VE ENERJİ TEDARİĞİ

SÜRDÜRÜLEBİLİR HAM MADDE TEDARİĞİ

Şişecam Kimyasallar Üretim Grubu'nun yurt içinde ve yurt dışında faaliyet göstermekte olan şirketlerinden Soda Sanayii A.Ş. ve Camış Madencilik A.Ş. şirketlerinin ana misyonu, Şişecam'ın cam ve cam elyaf üretimi faaliyetlerinde gerek duyulan ham maddelerin tedariki konusunda, orta ve uzun vadeli büyüme stratejilerini destekleyecek ve kaynakların sürekliliğini sağlayacak planlama ve tedarik faaliyetlerini gerçekleştirmektir.

Şişecam Topluluğu kuruluşlarından Camış Madencilik A.Ş. 1988 yılında kurulmuştur ve cam ve cam elyafı üretimi için ihtiyaç duyulan ham maddelerin tedarik edilmesini amaçlamaktadır. Şişecam Topluluğunun ilk madencilik faaliyeti ilk cam üretim faaliyeti ile birlikte, 1932 senesinde Yalıköy İstanbul'daki ilk madene lisans alınması ile başlamıştır. Yıllarca Şişecam'ın stratejik faaliyetlerinden biri olarak devam eden madencilik işleri, 1988 yılında Camış Madencilik A.Ş. altında bir araya getirilmiştir. Camış Madencilik A.Ş.'nin Türkiye'de

toplam 19 tesisi bulunmakta olup, seramik, cam ve cam elyaf ham maddeleri üreten bu tesislerden 10 tanesi toplam 3,1 milyon ton nihai ürün kapasitesine, 9 tanesi ise 4,2 milyon ton kırma ve eleme kapasitesine sahiptir.

Şişecam Topluluğu'nun bir kuruluşu olan Soda Sanayii A.Ş. 1969 yılında, cam sanayisinin ana ham maddelerinden biri olan soda üretimi gerçekleştirmek üzere kurulmuştur. Yüksek kapasitesi ve kaliteli üretimine ilave geniş pazar ağı ile Türkiye'nin ihtiyacını karşılamakla kalmayıp uluslararası pazarlarda da güçlü bir konuma sahiptir. Şirket, üretim teknolojilerini sürekli geliştirmekte ve Şişecam'ın 30 yılı aşkın Ar-Ge deneyiminden istifade ederek yoluna devam etmekte, yüksek katma değerli ürünler üreterek hedefini yükseltmektedir (daha fazla bilgi için lütfen Soda Sanayii A.Ş.'nin 2014 Sürdürülebilirlik Raporu ve 2014 Faaliyet Raporu'na bakınız).

SÜRDÜRÜLEBİLİR ENERJİ TEDARİĞİ

Cam ve soda üretimi enerji yoğun prosesler olup, ham maddelerin yüksek sıcaklıklarda ergitildiği süreçlerden oluşmaktadır. Cam fırınlarında ve soda üretim süreçlerinde ihtiyaç duyulan yüksek sıcaklıkların kesintisiz sağlanması ve muhafaza edilebilmesi için düzenli ve yüksek kapasiteli enerji tedariki büyük önem taşımaktadır. Bu nedenle enerji tedariki ve maliyeti unsurları, üretim faaliyetlerinin sürdürülebilirliği açısından son derece önemlidir.

Şişecam Enerji A.Ş. Türkiye enerji piyasasında uzmanlaşmıştır. Şişecam'ın enerji faaliyetlerini merkezi olarak yürüten Şişecam Enerji A.Ş.'nin amacı Şişecam Topluluğu şirketlerine; talebi karşılamak için kendi kaynaklarından veya piyasadaki diğer enerji tedarikçileri ile anlaşarak en düşük fiyatlardan elektrik ve doğal gaz tedarik etmektir. Şirket ilave olarak Şişecam Topluluğu için risksiz ve uzun dönemli anlaşmalar yapmayı hedeflemektedir.



İnovasyon

- ◆ Araştırma ve Teknolojik Geliştirme

ARAŞTIRMA VE TEKNOLOJİK GELİŞTİRME



SÜRDÜRÜLEBİLİR BİR
GELECEK İÇİN ENTELEKTÜEL
BİRİKİMİN SÜREKLİLİĞİNE
ÖNEM VERMEKTEYİZ.

Şişecam Topluluğu'nun bir kuruluşu olarak Paşabahçe, araştırma ve geliştirme projeleri için Şişecam Bilim ve Teknoloji Merkezi ile ortak çalışmalar yürütmektedir.

Şişecam Topluluğu'nun ArTeGe (Araştırma ve Teknolojik Geliştirme) faaliyetleri, hem merkezi hem de üretim grupları bazında geniş çaplı ortak bir yaklaşım ve metodoloji anlayışı ile yürütülür ve bu şekilde kolektif bilgi, beceri, yetkinlik, altyapı, donanım, üretkenlik ve verimlilik artışı ile katma değer seviyesi yükseltilir.



ENERJİ TASARRUFLU ÜRETİM

Şişecam Topluluğu enerji stratejisi kapsamında, ArTeGe projeleri ve çalışmaları enerji sarfiyatlarında önemli azaltmalar sağlamış ve bu bağlamda cam fırınlarından kaynaklanan sera gazı emisyonları azalmıştır.

- ◆ Avrupa Birliği Life+ Programı kapsamında finanse edilen, Bulgaristan'da oxy-fuel fırınları kapsayan ayrı bir projede oksijen ve doğal gazın yine fırınlardan sağlanacak olan atık ısı sayesinde önceden ısıtılması ile %9 oranında tasarruf öngörülmüştür. Bu proje bağlamında birinci ve ikinci ısı transferi sağlayacak olan hat tamamlanmış ve satın alma faaliyetleri başlatılmıştır.

SÜRDÜRÜLEBİLİR ÇEVRE

Şişecam Topluluğu, ArGeTe faaliyetleri aracılığıyla Topluluk Şirketlerinin çevresel performansları "izleme ve geliştirme" çerçevesinde ele alınmaktadır. Rutin emisyon ve hava kalite ölçümlerine ek olarak hava kirliliğini azaltmak için düzenli çalışmalar yapılmaktadır.

2013 yılında, Kırklareli tesisimizde, ArGeTe çalışmaları sonucunda baca gazı karakteri belirlenmiş ve uygun artırım teknoloji yatırımları gerçekleştirilmiştir. 2014 yılında artırım verimliliğini arttırmak amaçlı performans analiz ve ölçümleri devam etmiştir.

ÜRÜN SORUMLULUĞU

En sağlıklı ürün olan cam sofr ve mutfak eşyaları ile Paşabahçe cam kullanımını desteklemekte ve yaygınlaştırmaktadır. Paşabahçe'nin tüm kadeh takımları, su bardakları, sofr ürünleri, dekoratif ürünleri, mutfak ürünleri, ısıya dayanıklı ürünleri, dekorlu ve renklendirilmiş ürünler de dahil olmak üzere, hem yerel hem uluslararası sağlık ve güvenlik standartlarına uygundur.

Ev mutfakları ve profesyonel mutfaklarda maksimum güvenlik adına Paşabahçe, tüm ürün gruplarında oldukça yüksek bir oranı olan tam temperlenmiş cam ve ağız temperlenmiş cam ürünlerine yüksek yatırım yapmaktadır.

Şişecam'ın Bilim ve Teknoloji Merkezi'nde çalışanlarımız ve üretim tesislerindeki mühendislerimiz, camın termal ve fiziksel koşullara olan dayanıklılığını sürekli olarak geliştirmektedir.

Paşabahçe prosedürlerine göre ürünlerimizin büyük çoğunluğu güvenli kullanım standartları gerektirir ve şirket bünyesinde gözden geçirilirler. Çocuklar için olan ürünlerde, EN71-3:1994 ve EN14350-2 standartları kapsamında kurşunsuz ve kadmiyumsuz boyalar kullanılır. Bunun yanı sıra dekore edilmiş ürünlerde organik baskı tekniği kullanılarak çevre üzerinde herhangi bir etki yaratılmamaktadır. Paşabahçe Kalite, Çevre ve Teknik Standartlar Direktörlüğü, fabrikalara ve ilgili birimlere yol gösterici Uygulama Notları yayınlamaktadır.

Müşteri sağlığının korunması ve güvenliğinin sağlanması adına, satış sonrası müşterilerden gelen şikayetler SAP CRM sistemimizde değerlendirilmekte ve en kısa sürede cevaplandırılmaktadır.

1935/2004/EC ve 2023/2006/EC kapsamında zorunlu sembol, uyarı ve barkodlar ürün kutularımızda yer almalıdır.

Mağazalarda sergilenen ürün kutularımız şirket ismimizi, adresimizi, irtibat bilgilerini, ürünü geri toplayabilmek adına 'ürün takip' numarasını, hijyen bilgilerini (kullanmadan önce yıkayınız sembolü), çatal bıçak sembolünü (gıda ile temas edebilir), ürünün sıcak ve soğuk ile teması konusunda kullanıcıyı yönlendiren sembolleri, aksesuarlarının kullanımı hakkında bilgiyi, ısıya dayanıklı fırın ürünleri içinde 8 farklı dilde açıklama içeren kullanıcı kılavuzunu içerir.

2014 yılında, ürün kullanımı koşulları ile ilgili yasa ve mevzuatlara uyumsuzluktan dolayı herhangi ciddi bir ceza alınmamıştır.





İş Sağlığı ve Güvenliği

- ◆ İş Sağlığı ve Güvenliği Politikası
- ◆ İş Sağlığı ve Güvenliği Yönetim Sistemi

Türkiye’de 6 fabrika ve 5.000’den fazla çalışanı bulunan bir sanayi topluluğu olarak, iş sağlığı ve güvenliğinin öneminin bilincindeyiz. Bu bağlamda esas olarak, çalışanlarımıza zarar verebilecek olası riskleri ortadan kaldırmayı hedefliyoruz. İş kazalarından ve sakatlanmalardan kaynaklanan maddi ve manevi zararların sadece şirketimize değil, sektörümüze ve ekonomiye de büyük zarar vereceği görüşündeyiz.

Sağlıklı ve güvenli bir çalışma ortamını verimli ve üretken bir performans için ön koşul olarak

benimsiyoruz. Bu bağlamda süreçlerimizin tasarımını ve ilk yardım müdahale kapasitemizi riskleri en aza indirebilmek hedefiyle ele alıyor, kazasız iş yerleri oluşturabilmek amacıyla yeni ve inovatif teknolojilere yatırımlar yapıyoruz.

Bu kapsamda, çalışma ortamlarının sürekli iyileştirilmesinin yanı sıra, sağlık ve güvenlik konularında çalışan bilincinin yükseltilmesi amacıyla ele alınan çalışmalar, Şişecam Endüstriyel İlişkiler Direktörlüğü öncülüğünde yapılmaktadır.



**BÜTÜN ÇALIŞANLARIMIZ
İÇİN TAM GÜVENLİ
BİR ÇALIŞMA ORTAMI
YARATABİLMEK ADINA İŞ
SAĞLIĞI VE GÜVENLİĞİ
POLİTİKASI’NI UYGULUYOR
VE TAKİP EDİYORUZ.**

İŞ SAĞLIĞI VE GÜVENLİĞİ POLİTİKASI

Sağlıklı ve güvenli bir çalışma ortamı için etkili bir bilgilendirme yapmanın önceliğine inanıyor, kaza ve yaralanmaları önleyebilmek için sistematik bir yaklaşımla iş sağlığı ve güvenliği konularına ilişkin geniş çaplı girişimlerde bulunuyoruz.

Paşabahçe’de tüm faaliyetlerimizde gerekli iş güvenliğinin sağlanması amacıyla benimsediğimiz iş

Sağlığı ve Güvenliği Politikamız ve stratejilerimiz ile çalışanlarımız için güvenli çalışma ortamları yaratıyoruz. Bu bağlamda; bir önceki revizyonu 2010 yılında gerçekleştirilmiş olan Şişecam İş Sağlığı ve Güvenliği Politikası 2014 yılında tekrar yenilenmiş ve Şişecam’ın faaliyet gösterdiği tüm ulusal ve uluslararası iş bütün çalışanlara duyurulmuştur.





İŞ SAĞLIĞI VE GÜVENLİĞİ POLİTİKASI

Üretim faaliyetlerimizin tüm aşamalarını sağlıklı ve güvenli bir çalışma ortamında gerçekleştirmeyi hedeflemekteyiz. Bu hedef doğrultusunda sağlıklı bireylerin ve işgücünün oluşturulmasına yönelik sorumluluğumuzun gereği olarak;

- ◆ İş kazalarının ve meslek hastalıklarının önlenmesi için gerekli tedbirleri belirlemeyi, uygulamayı ve uygulatmayı,
- ◆ Çalışanların katılımıyla risk değerlendirmesi yapmayı ve kabul edilebilir risk seviyesine ulaşmayı,
- ◆ Sağlıklı ve güvenli bir çalışma ortamı için güvenli ekipman ve uygun teknolojiler kullanmayı,
- ◆ İş sağlığı ve güvenliği uygulamalarının iyileştirilmesi çalışmalarına organizasyonun her kademesinin ve paydaşlarımızın katılımını sağlamayı,
- ◆ İş sağlığı ve güvenliği kültürünü oluşturmayı ve yaşam tarzı haline getirmeyi

benimsiyoruz. Bu doğrultuda;

- ◆ İş Sağlığı ve Güvenliği konusundaki yasal yükümlülükleri, ilgili standartları ve şartları karşılamayı,
- ◆ İş Sağlığı ve Güvenliği konusunda proaktif bir yaklaşım ile süreçlerimizi sürekli iyileştirmeyi ve performansımızı arttırmayı,
- ◆ İş Sağlığı ve Güvenliği ilkelerimizin benimsenmesi için çalışanlarımıza ve hizmet aldığımız alt işveren / tedarikçi firmaların çalışanlarına, ziyaretçilere, stajyerlere yönelik eğitim ve etkinlikleri geliştirerek sürdürmeyi,

beyan ve taahhüt ederiz.

GENEL MÜDÜR

**BİRLİKTE GELİŞİR
VE GELİŞTİRİRİZ.**



İŞ SAĞLIĞI VE GÜVENLİĞİ YÖNETİM SİSTEMİ

Yüksek standartlarda bir İSG performansına sahip olan Şişecam Topluluğu, bu kapsamdaki ilk politikasını 1989'da duyurmuştur. Bu çerçevede, Topluluk genelindeki uygulamaların aynı tutarlıkta olmasını

ve performansımızın emsallerimizle kıyaslanmasının sağlanması amacıyla, fabrikalarımızın büyük bir kısmında İş Sağlığı ve Güvenliği Yönetim Sistemi (OHSAS 18001) benimsenmiştir.

İSG EĞİTİMLERİ

Paşabahçe, bir Şişecam kuruluşu olarak sağlık ve güvenlik kültürünün desteklenmesinin, iş kazalarının oranının azaltılmasında başarıya ulaşmak için son derece önemli olduğuna inanmaktadır. Bu amaçla

ve mevzuata uyumdan daha fazlasını yapmak üzere, Şişecam tüm çalışanlarına aşağıdaki konularda düzenli eğitimler vermektedir:

Genel Konular

- ◆ Çalışma mevzuatı ile ilgili bilgiler
- ◆ Çalışanların yasal hak ve sorumlulukları
- ◆ İşyeri temizliği ve düzeni
- ◆ İş kazası ve meslek hastalığından doğan hukuki sonuçlar

Teknik Konular

- ◆ Kimyasal, fiziksel ve ergonomik risk etmenleri
- ◆ Elle kaldırma ve taşıma
- ◆ Parlama, patlama, yangın ve yangından korunma
- ◆ İş ekipmanlarının güvenli kullanımı
- ◆ Ekranlı araçlarla çalışma
- ◆ Elektrik, tehlikeleri, riskleri ve önlemleri

2014 yılı içinde Şişecam Endüstri İlişkileri Direktörlüğü koordinasyonunda, Şişecam Yönetim Merkezi'nde çalışan tüm Şişecam ve bağlı grupların çalışanlarına Temel İş Sağlığı ve Güvenliği Eğitimi verilmiş, ayrıca Şişecam Yönetim Merkezi ve Bilim ve Teknoloji Merkezi çalışanlarından İlk Yardım Ekipleri kurularak Temel İlk Yardım Eğitimi alınması sağlanmıştır. Toplulukta görevli

Sağlık Konuları

- ◆ Meslek hastalıklarının sebepleri
- ◆ Hastalıktan korunma prensipleri ve korunma tekniklerinin uygulanması
- ◆ Biyolojik ve psikososyal risk etmenleri
- ◆ İlk yardım
- ◆ İş kazalarının sebepleri ve korunma prensipleri ile tekniklerinin uygulanması
- ◆ Güvenlik ve sağlık işaretleri
- ◆ Kişisel koruyucu donanım kullanımı
- ◆ İş sağlığı ve güvenliği genel kuralları ve güvenlik kültürü
- ◆ Tahliye ve kurtarma



SAĞLIK VE GÜVENLİK
KÜLTÜRÜNÜN
DESTEKLENMESİNİN, İŞ
KAZALARININ ORANININ
AZALTILMASINDA BAŞARIYA
ULAŞMAK İÇİN SON DERECE
ÖNEMLİ OLDUĞUNA
İNANIYORUZ.

tüm İSG uzmanlarına Enerji İzolasyonu ve Etiketleme Kilitleme Sistemleri (LOTO) Eğitimi verilmiştir. 2013 yılında başlanan Davranış Odaklı İş Sağlığı Güvenliği eğitimleri orta seviye yöneticilere verilerek, İSG kültürünün geliştirilmesi yönündeki çalışmalara devam edilmiştir.

İSG SORUMLULUĞU

2013 yılında hazırlanan ve Ocak 2014'ten itibaren son kullanıcılar tarafından kullanılmaya başlanan İş Kazaları Analizi ve Düzeltici Önleyici Faaliyet Takip Sistemi'ne ilişkin olarak, ilgili proje ekip üyeleri tarafından hem merkezde hem de fabrikalarda kullanıcı eğitimleri verilmiştir. Kullanıma alınan sistem, gelen öneriler çerçevesinde iyileştirilerek aktif ve verimli şekilde kullanılmaya başlanmıştır. Değişen iş kazaları analiz sistemine paralel olarak, her sene verilen İş Sağlığı ve Güvenliği Ödüllendirme Sistemi'nde değişiklik yapılmış, iş kazası sıklık oranı ile beraber iş kazası şiddet oranı ve fabrikalarda yapılan iş sağlığı ve güvenliği iyi uygulama örnekleri dikkate alınarak revize edilmiştir.

2013 yılında olduğu gibi, 2014 yılının Mayıs ayında Ulusal İş Sağlığı ve Güvenliği Haftası'nda, Şişecam fabrikalarında etkinlikler düzenlenmiştir. Şişecam kültürü ve cam üretimine özel iş sağlığı ve güvenliği temalı tiyatro oyunu Ulusal İş Sağlığı ve Güvenliği Haftası'nda ve takiben yıl içinde Topluluk fabrikalarında sergilenmiştir.

Bunlara ek olarak, kişisel donanımların kullanılmasını özendiren İSG ve Kişisel Koruyucu Donanım konulu oyunlar sergilenmiş; ödüller dağıtılarak çalışanların motivasyonunun artırılması sağlanmıştır.

İş sağlığı ve güvenliği kültürünün sadece işyerini değil tüm hayatı kapsadığını göstermek ve sosyal anlamda bu kültürü yaygınlaştırmak amacıyla, Topluluk çalışanlarının çocuklarının katıldığı resim yarışması düzenlenmiştir.

Şişecam işyerlerinde kullanılmak üzere bir İSG el kitabı hazırlanması amacıyla Şişecam Yönetim Merkezi'nde ve bağlı gruplarda görevli iş güvenliği uzmanlarından oluşan bir komisyon kurulmuştur. Bütün üretim ve çalışma alanlarını kapsayacak şekilde temel iş sağlığı ve güvenliği konularını ve yasal mevzuatın gerekliliklerini içeren kitap, 2015 yılının Ocak ayında basılarak çalışanlara dağıtılması planlanmaktadır.



İŞ SAĞLIĞI VE GÜVENLİĞİ YÖNETİMSSEL DEĞERLENDİRMESİ

Liderlik ve sorumluluk anlayışımızla odaklandığımız uygulamaların iş sağlığı ve güvenliği risklerini azaltmaya yönelik performansımızı artırabileceğimize inanıyoruz. Bu bağlamda, yönetim birimleri ve üretim tesisleri arasında yapılan düzenli incelemelerle, üretim tesislerinin performansı sürekli izlenmekte, ihtiyaç duyulan destek verilmekte ve ilgili üretim tesisi çalışanlarıyla birlikte gerekli müdahale yapılmaktadır. Gözden geçirmeler sonrasında ortaya çıkan sonuçlar Risk Yönetimi, İç Denetim ve ilgili İnsan Kaynakları departmanlarıyla paylaşılmaktadır.

Şişecam Topluluğundaki her şirkette, yöneticisine bağlı çalışan İş Sağlığı ve Güvenliği Uzmanı, İşyeri Hekimi ve Sağlık Personellerinden oluşan İSG Birimleri bulunmaktadır. İSG çalışmalarını ve bu çalışmaların sonuçlarının takibini fabrikalar kendileri yapmaktadır. Ayrıca her fabrikada yönetimden bir temsilcinin de üyesi olduğu bir İSG Komitesi bulunmaktadır. Bütün fabrikalarımızdaki çalışanlar İSG Komiteleri tarafından temsil edilmektedir. Komitelerde yer alması gereken minimum temsilci sayıları yasal düzenlemelere² uygun olarak belirlenmektedir.

Şişecam Topluluğu Endüstri İlişkileri Direktörlüğü İSG birimi ise Topluluk şirketleri arasındaki koordinasyonu sağlayarak, Topluluğu ilgilendiren (mevzuat değişiklikleri, eğitimler, koordinasyon toplantıları, özel etkinlikler vb.) ortak İSG konularına destek sağlamakta, yıllık plan dahilinde fabrikalara giderek İSG ölçüm ve gözlem faaliyetlerini gerçekleştirip raporlamaktadır.

İşyeri Kazaları Analiz İzleme Programı, Şişecam'ın sürekli gelişen ve değişen yapısına adapte olacak şekilde iyileştirilmiştir ve işyeri kazalarının daha kapsamlı olarak kayıt altına alınmasını sağlamak için yeni Düzenleyici ve Önleyici Faaliyetler (DÖF) sistemi oluşturulmuştur.

SAP entegrasyonlu DÖF sistemi, yönetim ve satış merkezleri dahil tüm işyerlerinde ve departmanlarda mevcut olup, işyeri kazalarının sistematik bir şekilde izlenmesini ve kontrol edilmesini sağlamaktadır.

Bu projeler, izleme ve önleme tedbirlerinin yanı sıra, Şişecam'ın hassas veriler içeren raporlar oluşturmasını mümkün kılmakta, çalışanlar ve yöneticilerle açık ve şeffaf bir iletişim kurulmasını amaçlamaktadır.

Kaza kök nedeni analizi çalışması çerçevesinde, Topluluğumuz işyerlerinde görevli İş Güvenliği Uzmanlarından oluşan "İş Kazaları Değerlendirme Komisyonu" kurulmuştur. Komisyonunda "çalışan makinaya müdahale", "iki nesne arasına sıkışma" ile "cam batması" sonucu ortaya çıkan iş kazaları, tek tek değerlendirilmiş, öneri ve örnek çalışmaları içeren komisyon raporu fabrikalarımızla paylaşılmıştır.

Her çalışan, maruz kalınan toz ve gazlardan dolayı bir sağlık kontrolüne girer. Sağlık kontrolü kapsamında akciğer filmi çekilir ve solunum sistemi testleri uygulanır. Kontroller sonucu elde edilen sonuçlar uzmanlar tarafından incelenir. Herhangi bir akciğer veya solunum problem teşhisi konan çalışan derhal tehlikeli çalışma bölgesinden uzaklaştırılır ve yakın inceleme altına alınır.



ŞİŞECAM ENDÜSTRİ İLİŞKİLERİ DİREKTÖRLÜĞÜ İSG BİRİMİ, TOPLULUK SAĞLAYARAK, TOPLULUĞU İLGİLENDİREN (MEVZUAT DEĞİŞİKLİKLERİ, EĞİTİMLER, KOORDİNASYON TOPLANTILARI, ÖZEL ETKİNLİKLER VB.) ORTAK İSG KONULARINA DESTEK SAĞLAMAKTADIR.

KAZALAR VE KAYIP GÜNLER

Çalışanlarımız 2014 yılında Paşabahçe fabrikalarında toplam 9.286.985 saat çalışmış olup, buna karşılık 294 iş kazası ve 3.692 kayıp iş günü meydana gelmiştir.

KAZALAR	Erkek	Kadın	Çalışan	Alt Yüklenici Çalışanları	Toplam Kazalar	Kaza Sıklık Oranı*
2014	294	-	294	54	348	32

* Kaza Sıklık Oranı³ hesabı: (Toplam Kaza×1.000.000) / Toplam çalışma saati

2 Türkiye'de işverenler tarafından benimsenmesi gereken iş sağlığı ve güvenliği standartlarını belirleyen 6331 Sayılı İş Sağlığı ve Güvenliği Kanunu 30 Haziran 2012'de yürürlüğe girmiştir.

3 Kaza sıklık oranı: Toplam kazaların 1.000.000 ile çarpılıp, toplam çalışma saatine bölünmesi sonucu bulunmuştur.

- ◆ Ölümcül kaza ve sakatlanmaları önlemek adına, risk analizlerinde tespit edilen uyumsuzlukların sebepleri belirlenip yok edilmiştir.
- ◆ Kaza sayıları ve etkilerini azaltabilmek adına sürekli risk analizleri yürütülmektedir ve önleyici kontrol planları yapılmaktadır. Bu yapılan planlar uygulanmakta ve takip edilmektedir.
- ◆ Günlük saha ziyaretleri ile anlık riskler tespit edilmektedir ve önleyici çalışmalar yürütülmektedir.
- ◆ Kaza ihtimallerini azaltmak adına periyodik ekipman kontrolleri yapılmaktadır. Acil durum butonu, emniyet teli kontrol edilmektedir.
- ◆ Üst yönetimden iş güvenliğini ve bilincini arttırmak adına aktif destek alınmaktadır.

GÜÇLÜ ENDÜSTRİYEL İLİŞKİLER

Bir Şişecam kuruluşu olarak Paşabahçe'de, çalışanlarımızın sendikal haklarına saygı duyuyor ve destekliyoruz. Şişecam Endüstriyel İlişkiler Direktörlüğü'nün koordinasyonunda çeşitli iş kollarında

faaliyet gösteren yurtiçinde 3, yurtdışında 2 olmak üzere toplam 5 sendikayla ilişkilerimizi sürdürmekteyiz. Endüstriyel ilişkiler vizyonumuz;

- ◆ Topluluk politikaları çerçevesinde endüstri ilişkilerini dengeli ve sağlıklı bir şekilde geliştirerek rekabet edebilirliği ve verimliliği arttırmak,
- ◆ Sendikalarla diyaloga ve güvene dayalı olarak işyerinde endüstriyel uyumu sürekli kılmak,
- ◆ “Önce insan” felsefemiz çerçevesinde iş sağlığı ve güvenliğini daha etkin hale getirmek.

Bu kapsamda, ilgili birimlerin iş hukuku, iş sağlığı ve güvenliği gibi alanlarda mevzuattaki değişiklikler hakkında bilgilendirme toplantılarına 2014 yılında da devam edilmiştir. Örgütlü işçi sendikaları ile güven ve diyaloga dayalı olarak, işyerlerinde çalışma barışını sürekli kılmak üzere diyalog ve koordinasyon çalışmaları gerçekleştirilmiştir.

Paşabahçe'de endüstriyel ilişkiler, iki farklı iş kolunda faaliyet gösteren yurtiçinde 3, yurtdışında 2 olmak üzere toplam 5 sendikayla, Şişecam Endüstri İlişkileri Direktörlüğü koordinasyonu ile yürütülmektedir.

Paşabahçe Cam San. Ve Tic. A.Ş.'ye bağlı 3 işyerinde faaliyet gösteren sendika ile 24. Dönem Toplu İş Sözleşmesi, yedi günlük bir grev sonucu imzalanmıştır ve üç yıl boyunca geçerli olacaktır.

Tüm çalışanlarımız arasında toplu iş sözleşmelerine dahil çalışan oranı 2013 ve 2014'te %67 olmuştur. Mavi yaka çalışanlarımızın %97'si toplu iş sözleşmeleri kapsamındadır.

ÇALIŞANLARIN SENDİKALI OLMA ORANI

Beyaz ve Mavi Yakalılar (sadece çalışanlar, tüm iş gücü değil)	Toplam (31 Aralık 2014 itibariyle)	Sendika Üyesi
Beyaz yaka	1.631	-
Mavi yaka	3.619	3.514

TOPLU SÖZLEŞME ANLAŞMALARI

Çalışanların işten ayrılmadan önce şirketi bilgilendirmeleri ve ihbar tazminatı konuları, toplu sözleşme anlaşmaları kapsamında kararlaştırılır.

Hem işveren hem de tam zamanlı çalışanlar, iş süresi bitişine karar verdiklerinde karşı tarafa önceden haber vermekle yükümlüdürler. Toplu sözleşme anlaşmaları kapsamında:

Paşabahçe Cam San. ve Tic. A.Ş Fabrikalarında iş sözleşmeleri:

- ◆ İş altı aydan az sürmüş işçi için bildirim diğer tarafa yapılmasından başlayarak üç hafta sonra,
- ◆ İş altı aydan bir buçuk yıla kadar sürmüş olan işçi için bildirim diğer tarafa yapılmasından başlayarak beş hafta sonra,
- ◆ İş bir buçuk yıldan üç yıla kadar sürmüş işçi için bildirim diğer tarafa yapılmasından başlayarak yedi hafta sonra,
- ◆ İş üç yıldan fazla sürmüş olan işçi için bildirim diğer tarafa yapılmasından başlayarak on hafta sonra fesih edilmiş olur.

Camiş Ambalaj San. A.Ş Fabrikalarında iş sözleşmelerinde ihbar süreleri, hizmet süreleri dikkate alınarak aşağıdaki gibi uygulanır.

- ◆ 6 aydan az kıdemli olanlar için 2 hafta,
- ◆ 6 aydan 1,5 yıla kadar kıdemli olanlar için 4 hafta,
- ◆ 1,5 yıldan 3 yıla kadar kıdemli olanlar için 7 hafta,
- ◆ 3 yıldan fazla kıdemli olanlar için 9 hafta

16. Dönem Denizli Cam San. ve Tic. A.Ş.'de Toplu İş Sözleşmeleri

İş sözleşmesi işveren tarafından feshedilecek üyelere, İş Kanunu'nun 17. maddesinde belirtilen süreler kadar ihbar tazminatı ödenir.

MEVZUAT VE KOORDİNASYON ÇALIŞMALARI

Daha önceki yıllarda olduğu gibi, 2014 yılında da Topluluk Endüstri İlişkileri Direktörlüğü koordinasyonunda düzenlenen toplantılarla, ilgili birimlerin gerek iş hukuku gerekse iş sağlığı ve güvenliği alanında mevzuatta meydana gelen değişiklikler hakkında bilgilendirilmesi sağlanmıştır. Gerçekleştirilen koordinasyon toplantılarında, endüstri ilişkileri alanındaki gelişmeler ve uygulamadaki sorunlar değerlendirilerek, bilgi alışverişi ve topluluk genelinde uygulamalar paylaşılmıştır.

Yasa, yönetmelik ve toplu iş sözleşmesi hükümlerinin işyerlerinde uygulanmasına yönelik olarak açıklama yapma ve görüş bildirme faaliyetlerine 2014 yılında da devam edilmiştir.

Fabrika Müdürleri ile İnsan Kaynakları Yöneticilerine toplu iş sözleşmelerinin uygulanmasına yönelik eğitimler verilmiş, işyerlerinin durumunu ve işleyişini etkileyen hususlarda değerlendirmelerde bulunulmuştur.

2014 yılında Şişecam Topluluğu işyerlerinde çalışma barışının sürekliliğini sağlamak, ilişkileri ve iletişimi güçlendirmek amacıyla işçi sendikası temsilcileri ve saat ücretli personel ile birlikte birçok etkinlik ve toplantı yapılmıştır. Sorunların çözümü için yapılan teknik toplantılar dışında sendikalarla ve tüm çalışanlarla iletişimi güçlendirmek için birçok etkinlikte bulunulmuştur. Bu çerçevede yapılan faaliyetlere aşağıdaki örnekler verilebilir.

- ◆ Aralarında sendika temsilcilerinin de bulunduğu tüm mavi yaka çalışanlarımıza, iletişimi güçlendirmek amacıyla şirket uzantılı e-posta adresleri verilmiştir.
- ◆ Fabrikaların yemekhanelerine konulan ekranlar aracılığıyla sendikacı işçilerin ve işyeri sendika temsilcilerinin şirket bünyesinde gerçekleştirilen etkinliklerden haberdar olunması sağlanmıştır.
- ◆ İş Sağlığı ve Güvenliği Haftası'nda bütün çalışanlar, Paşabahçe Mersin bölgesinden yöneticiler ve Kristal-iş ve Petrol-iş Sendika temsilcilerinin de katılımıyla birçok aktivite ve eğitimler düzenlenmiştir. Topluluk çalışanlarının katıldığı, kişisel koruyucu donanım temalı bir resim yarışması düzenlenmiştir.



İnsan Kaynakları

- ◆ İşyerimiz
- ◆ Politikalar ve Kariyer Geliştirme Programları
- ◆ Çeşitlilik ve Katılım

İŞYERİMİZ

Bütün Şişecam şirketlerinde olduğu gibi, Paşabahçe'nin de başarısı çalışanlarına bağlıdır. Paşabahçe'nin önceliği, en yetenekli iş gücünü bünyesinde toplayıp, onları geliştirip, istihdam ederken bir yandan da

onlara mutlu, güvenli ve motive bir şekilde çalışıp, tam potansiyellerini gerçekleştirebilecekleri bir ortam sunabilmektir.



**PAŞABAHÇE'NİN ÖNCELİĞİ;
MUTLU, GÜVENLİ VE
MOTİVE EDİCİ BİR İŞYERİ
YARATMAKTIR.**

İşyerinde ana hedeflerimiz:

- ◆ Herhangi bir ayrıcalık yapılmayan, ulusal ve uluslararası standartlara uygun tüm hakların sunulduğu bir işyerinin sağlanması
- ◆ Çalışanların sendikal haklarının korunması
- ◆ İş sağlığı ve güvenliği konularında en iyi standartların uygulanmasında lider bir şirket olmaya devam edilmesi
- ◆ Çalışanlarımıza adil ve güzel bir çalışma ortamı sağlanması



ÇALIŞAN ÜCRET VE YAN HAKLARI

Çalışan ücret seviyeleri Şişecam Topluluğu genelinde belirlenmekte olup ücret zam dönemlerinde Türkiye için danışman şirketler vasıtasıyla Türkiye'deki diğer şirketler hakkında bilgi edinilmekte ve seviyesine göre ücret aralıkları belirlenmektedir.

Yan haklar hususunda Türkiye genelinde yapılan kıyaslama çalışmalarında Şişecam sağlık sigortası ve sosyal yardımlar ile ortalama seviyenin üzerinde çıkmıştır. Bireysel Emeklilik Sistemi uygulaması ile de öncü görevi taşımaktadır.

POLİTİKALAR VE KARIYER GELİŞTİRME PROGRAMLARI

Paşabahçe'de başarının en değerli varlığımız olan çalışanlarımıza bağlı olduğuna inanıyoruz. Bu kapsamda, inovasyon kültürünü destekleyerek en yetenekli çalışanları istihdam etmek ve tatminkar bir iş ortamı yaratmak amacıyla, çalışanlarımıza yıllık izin, evlilik izni, doğum ve babalık izninin yanı sıra eğitim ödeneği, başarı ödeneği ve ikramiyeler de dahil olmak üzere çeşitli yan haklar sunuyoruz.

Ayrıca, çalışanlarımızın güçlü bir temele sahip olmalarına yardımcı olmak için düzenli performans değerlendirmeleri ve eğitimler gerçekleştiriyoruz. Aşağıda yer verilen liderlik ve gelişim programları, çalışanlarımızın mevcut becerilerini arttırmaları ve yeni beceriler kazanmaları için geliştirilmiştir.

GLOBAL LİDERLİK PROGRAMI

Global Liderlik Programı, yüksek performans kültürünün desteklenmesi için liderlik seviyesinde önemli yetenek ve becerilerin kazandırılmasını amaçlayan, kapsamlı ve öncelikli bir programdır.

Programın hedefleri:

- ◆ Şişecam için küresel lider profili geliştirmek
- ◆ Yüksek performans kültüründe arzu edilen lider ve çalışan yetkinliklerini ve davranışlarını belirlemek
- ◆ Liderlik modelini uygulamaya yönelik iletişim planını geliştirmek
- ◆ Yöneticiler için kurum içi yeterlilik eğitimleri, diğer çalışanlar için e-öğrenme imkanlarını oluşturmak

ÖĞRENİM VE GELİŞİM PROGRAMLARI

Türkiye'deki tüm beyaz ve mavi yakalı çalışanlara sunulan programların ortak hedefi, katılımcılara kuruluşumuzun stratejik hedeflerini gerçekleştirebilmeleri için gereken beceri ve yetkinlikleri kazandırmaktır.

Bu hedef doğrultusunda yürüttüğümüz başlıca faaliyetlerimiz; organizasyonel yetkinlikler ve mesleki/teknik beceriler bakımından eğitim ve gelişim

ihtiyaçlarının bireysel olarak değerlendirilmesi, kapsamlı bir öğrenme ve gelişim kataloğu oluşturulması ve sürekli güncellenmesi, doğru kaynaklardan uygun öğrenme ve gelişim araçlarının seçilmesi ve uyarlanması, faaliyetlerin etkilerinin izlenmesi ve gerektiğinde geri bildirimler aracılığıyla düzeltici eylemlerde bulunulması, yeni ve yaratıcı konularla teknik ve bilgi düzeyinin geliştirilmesi olarak özetlenebilir.

EĞİTİMLER

2015 yılından itibaren, tüm eğitim programları önceliklendirilip, farklı okullar aracılığıyla Şişecam Akademi Projesi kapsamında yürütülecektir. Paşabahçe'nin de yer aldığı bu çerçevede önceliklendirilen programlardan bazıları: Satış ve Pazarlama, Tedarik Zinciri Yönetim Okulu, Cam Okulu ve Liderlik Okuludur. Grup içi stajyer programı aracılığıyla Şişecam çalışanlarının iç eğitimlere katılımı desteklenmektedir.

Bunun yanı sıra, ilk yardım veya departmanlara göre finansal eğitimler verilmektedir. Farklı departmanların farklı hedef ve amaçlarını gerçekleştirebilmeleri adına Yetkinlik Tabanlı Mülakat Teknikleri, Bilgi Güvenliği Eğitimleri, Yetkinlik Geliştirme Eğitimleri ve benzeri eğitimler yürütülmektedir. Gerek duyulan teknik alanlarda tedarikçi desteği sunan ve iş ortakları için sunulan eğitimler de verilmektedir.

Aşağıda, çalışan başına ortalama eğitim saatleri kategorilerine göre verilmiştir.

2014 YILI TOPLAM EĞİTİM SAATLERİ

	Toplam
Yönetim	
Erkek	1.208
Kadın	825,5
Toplam	2.033,5
Personel	
Erkek	51.037
Kadın	8.336,5
Toplam	59.373,5
Yönetim + Personel	
Erkek	52.245
Kadın	9.162
Toplam	61.407
Erkek çalışan başına ort. eğitim saati	9,97
Kadın çalışan başına ort. eğitim saati	17,85
Çalışan başına ort. eğitim saati	11,69



ÇALIŞANLARIN FARKLI İLGİ ALANLARI DAHİLİNDE KATILABİLECEKLERİ SOSYAL KULÜPLERİN KURULMASI SAĞLANMIŞTIR.

ÇALIŞAN BAĞLILIĞI

Çalışanlarımızın yetenekleri, motivasyonları ve Şişecam'a duydukları bağlılık, hedeflerimize erişmemizi ve daha büyük ilerlemeler için çitayı yükseltmemizi sağlayan önemli unsurlar olarak benimsenmiştir. Çalışanlarımızın görüşleri son derece değerli olup, ilerleyen bölümlerde ifade edilen çeşitli uygulamalarla, işimizin farklı unsurlarına ilişkin güçlü ve zayıf yönler ile içerdiği fırsatlar hakkında çalışanlarımızın görüşlerine başvurulmaktadır.

Her iki yılda bir Çalışan Bağlılığı ve Memnuniyet Anketleri ve periyodik olarak ara yıllarda da Nabız Anketi düzenlenmektedir. Anketlerde elde edilen sonuçlara göre eylem planları geliştirip ilgili birimler tarafından uygulamaya alınırlar. 2013 Anket sonuçlarına göre, iç ilişkiler konusu odak konu secilmiştir (örnek olarak, çalışanların farklı ilgi alanları dahilinde katılabilecekleri sosyal kulüplerin kurulması sağlanmıştır).



ŞİMDİ! SOSYAL AKTİVİTE KULÜBÜ

2014 yılında kurulan Şişecam Sosyal Aktivite Kulübü, çalışanların iş yerinde geçirdikleri zamanı keyifli geçirebilmeleri, ilişkilerini güçlendirebilmeleri, paylaşım içerisinde olan sinerjik bir ortam yaratarak çalışan mutluluğunun üretkenliğe dönüşmesi için kurulmuştur.

Bu çerçevede, gönüllü çalışan katılımı ile seyahatlerden tiyatro oyunlarına, ofis partilerinden turnuvalara ve yardım kampanyalarından indirim fırsatlarına kadar türlü aktivite ve projeler gerçekleştirilmiştir.

ÖNERİ GELİŞTİRME SİSTEMİ

Topluluk çalışanlarımızın Topluluk strateji ve hedefleriyle uyumlu, katma değer üreten, yenilikçi önerilerinin toplanmasını ve değerlendirilmesini sağlayacak olan "Öneri Geliştirme Sistemi" kurulmuştur. Tüm sürecin elektronik ortamda izlendiği sistem kapsamında, alınan öneriler Öneri Kabul Ekibi tarafından onaylandıktan

sonra değerlendirmek üzere, Öneri Değerlendirme Kurulu'na iletilmektedir. Öneri geliştirme sisteminin amacı, her türlü finansal kazanım ve proses optimizasyonundan kazanılacak fayda için değer katan önerilerin bir araya getirilmesi, değerlendirilmesi ve uygun önerilerin uygulanmasıdır.

PERFORMANS YÖNETİMİ

Başarı odaklı performans kültürünü yaygınlaştırmak, kişisel başarının kurumsal başarıya dönüşmesini desteklemek ve kurumsal hazır oluşu temin etmek amacıyla hazırlanan Performans Yönetim Sistemi, Şişecam Topluluğu'nun vizyon, misyon ve stratejileriyle bağlantılı olarak yürütülmektedir. Sistemin amacı, çalışanlar için değer yaratırken çalışanların yarattığı

değerin Şişecam'ın gelişim ve sürdürülebilirlik hedeflerine hizmet etmesini sağlamaktır. Topluluğun 2010 yılında başlattığı Kurumsal Karne Sistemi, bireysel hedeflerin kurumsal hedeflerle hizalanmasını sağlayarak, bireysel başarıların kurumsal başarılarla dönüştürülmesine yönelik kurum kültürümüzü desteklemektedir.

KARİYER GELİŞİMİ

Şişecam kuruluşu olarak Paşabahçe, organizasyonun ve çalışanların ihtiyaçlarını önceden planlayarak tüm çalışanlarına kariyerlerini geliştirme fırsatı sunmaktadır. Performans Yönetim Sistemi'nin bir parçası olan Kariyer Gelişim Modülü kapsamında, çalışanların beklentilerini ve organizasyonun gereksinimlerini değerlendirmek üzere her yıl düzenli olarak kariyer toplantıları yapılmaktadır.

Şişecam, hem mavi hem de beyaz yakalı çalışanları için performans değerlendirme ve kariyer gelişim sistemleri uygulamaktadır. Tüm çalışanlar için cinsiyet ve çalışan kategorisi dahil hiçbir konuda ayırım yapılmaksızın geçmiş bir yılı kapsayan, düzenli bir performans ve kariyer gelişim değerlendirmesi başarıyla uygulanmaktadır.

Ayrıca, Performans Yönetim Sistemi'nden gelen veriler ışığında, stratejik kariyer haritaları ve grup bazlı kariyer ve yedekleme planları hazırlanmaktadır. Çalışanların terfileri öncesinde kurum dışı Değerlendirme Merkezleri tarafından yetkinlikleri incelenmektedir. Bu süreçte geliştirilmesi gereken alanlar tespit edildiği takdirde, bireyin ihtiyaçlarına uygun gelişim planları hazırlanmaktadır.

Taraflar arasında gizliliğin esas olduğu bu süreçte yöneticiler, çalışanlarının gelişimlerine yardımcı olacak şekilde objektif ve hassas olmak durumundadır. Değerlendirme sonuçları mutlaka çalışana bildirilmektedir.

Performans ve kariyer gelişim incelemeleri bütün beyaz yaka çalışanları için yapılmaktadır.





BİZİM İÇİN BİR ÇÖZÜM
DÜŞÜNEN HER ÇALIŞANIMIZ
BİR YILDIZDIR.

TAKDİR VE ÖDÜLLENDİRME SİSTEMİ

Şişecam Çalışan Takdir ve Ödüllendirme Sistemi, birey veya ekiplerin, kurumun hedeflerine ulaşmasına yardımcı olan davranış, çaba ve başarılarının ödüllendirmesini sağlayan programdır.

- ◆ **Takdir:** Takdir programımızda, örnek davranışlar sergileyen çalışanlarımıza, katkıları ve göstermiş oldukları davranışların Grubumuz için önemini ve takdimimizi belli etmek adına özel ödüller vermekteyiz.
- ◆ **Ödüllendirme:** Ödüllendirme üç farklı kategoride verilmektedir:
 - I. **Senenin Yıldızları:** Şişecam'daki ödüllendirme sistemine göre, Şişecam iş süreçlerini iyileştiren ve verimini arttırmaya yönelik iş odaklı çözümler üreten projelerde uzmanlaşan ve Şişecam markasına katma değer katan çalışmalar bu kategoride ödüllendirilmektedir.
 - II. **İş Sağlığı ve Güvenliği:** Şişecam şirketleri, kaza sıklık oranları ve kaza şiddet seviyelerine göre İş Sağlığı ve Güvenliği kategorisinde ödüllendirilirler. Ek olarak, iş sağlığı ve güvenliğinde en iyi uygulama örneği, 'İş Sağlığı ve Güvenliğinde En İyi Uygulama' ödülü ile bu kategori içerisinde ödüllendirilir.
 - III. **Özel Ödül:** Özel Ödül kategorisinde, çalışanlar veya kurumlar, pozitif çalışma ilişkileri yaratmak, sürekli gayret ve yapıcı bir çalışma ortamının gelişmesine katkı sağlamaları sonucunda ödüllendirilirler.

ESNEK YAN HAKLAR

2015 yılının başında Esnek Yan Haklar Programı'na başlanmıştır. Esnek seçenekler, çalışanların Şişecam'ın sunmakta olduğu farklı yan haklar paketlerinden birini

seçmelerine imkan sağlar. Esnek yan haklar paketimiz, çalışanlar ve aileleri için farklı sağlık ve hayat sigortası seçenekleri sunmaktadır.

İŞVEREN MARKA İMAJI

Şişecam çalışanları, marka imajını arttırmak amaçlı, her yıl üniversite kampüslerinde durum çalışmaları, mülakat denemeleri, yöneticiler ile kahve arası sohbetleri gibi organizasyonlar düzenlemektedir. Durum çalışmaları gibi faaliyetler öğrencilerin de katılımı ile gerçekleştirilir. Öğrenciler, durum çalışmalarında verilen problemlere çözümler üretmeye çalışır ve en sonunda da çözümleri üzerine bir sunum gerçekleştirirler. Yöneticilerimiz, bu grup çalışmaları ve sunumlara katılarak öğrencileri gözlemlemeye çalışırlar. Buna ek olarak, başarılı bulunan öğrenciler staj imkanı ile ödüllendirilirler ve bu durum katılımın artmasına fayda sağlar.

Mülakat denemelerinin amacı öğrencilerin, teke tek veya grup gibi farklı mülakat çeşitlerinde deneyim sahibi olmalarıdır. Buna ek olarak aktivite, öğrencilerin iyi ve kötü mülakat yapan kişilerin farkını anlamasına da imkan sağlar. Sorulan sorular ve beklenen cevaplar da aktivitenin bir parçası olarak incelenir. Örneklerden sonra İnsan Kaynakları, öğrencilere geri bildirimler sunar.

Kahve arası sohbetler öğrencilere, yöneticilerin kariyer yolculukları hakkında, fikir sahibi olmaları için fırsat tanır.

PLANLI UZUN DÖNEM STAJ PROGRAMLARI

Uzun dönem staj programı, başarılı öğrencilerin uzun dönem stajyerler olarak ekibe katılmalarını sağlar. Bu sayede ekibe katılan stajyerler hem şirket kültürü

hakkında eğitilmiş hem de yöneticileri tarafından performansları açısından incelenmiş olurlar.

ÇEŞİTLİLİK VE KATILIM

Şişecam kurumsal değerleri, çalışanlarımızla ilgili stratejimizi kapsayacak şekilde güncellenmiştir. Kuruluşumuzun temel değerlerinden ikisi, çeşitliliğin

ve katılımın işletmemiz açısından önemini dile getirmektedir. Raporun Kurumsal Yönetim bölümünde de bahsedilen, bu iki temel değer aşağıdaki gibidir:

- ◆ Adil ve şeffaf bir yönetim anlayışı sergileriz.
- ◆ Farklılıklara saygı gösteririz.

“Farklılıklara saygı gösteririz” temel değerimiz, şirketimizdeki çeşitliliği dikkate alarak kapsayıcı bir yaklaşım benimsememiz için yol göstermektedir. İş gücümüzün sahip olduğu bilgi ve görüşlerin desteklenerek, işyerimizde gereken iyileşmelerin gerçekleştirilmesi, inovatif çözümlerin geliştirilmesi ve küresel bir lider olarak itibarımızın güçlenmesi için fırsatlar yaratılmaktadır.

Şişecam’ın, “Adil ve şeffaf bir yönetim anlayışı sergileriz” ilkesi ile eşit fırsat sunmaya yönelik taahhüdüne dikkat çekilmektedir. Kapsayıcı bir işyeri yaratmak ve işe alım, kariyer gelişimi, eğitim gibi süreçlerde ayrımcılık olmamasını sağlamak hedefiyle

çalışmalar yürütülmektedir. Bu çerçevede, Şişecam’ın İnsan Kaynakları politika ve prosedürleri erkek ve kadın çalışanlar arasında hiçbir ayırım gözetmemektedir. Çalışan profilimizin detayları (cinsiyet, yaş ve çalışan kategorisi) ile yeni işe alınanlar ve ayrılanlar verileri aşağıda verilmiştir.

Aşağıda görülebileceği gibi, Paşabahçe’nin Türkiye’deki 2014 faaliyetleri için çalışan sayıları verilmiştir. Aşağıdaki bilgiler, çalışan kategorileri, yaş, cinsiyet ve eğitim seviyelerine göre düzenlenmiştir. Ayrıca kurumsal yönetimimizin de yaş ve cinsiyet dağılımı aşağıda yer almaktadır.

YAŞ VE CİNSİYETE GÖRE ÇALIŞAN PROFİLİ

Toplam İşgücü

Kategori	Yaş	Erkek	Kadın	Toplam
Müdür	30 yaş altı	-	-	0
	30-50	30	21	51
	50 yaş üstü	30	7	37
	Toplam	60	28	88
Personel	30 yaş altı	1.270	189	1.459
	30-50	3.344	294	3.638
	50 yaş üstü	63	2	65
	Toplam	4.677	485	5.162
Toplam İşgücü		4.737	513	5.250

2014 YILINDA İŞE ALINANLARIN YAŞ VE CİNSİYET PROFİLİ

İşe Alınanların Profili				
Kategori	Yaş	Erkek	Kadın	Toplam
Raporlama periyodunda işe alınan müdürler	30 yaş altı	-	-	-
	30-50	4	1	5
	50 yaş üstü	2	-	2
	Toplam	6	1	7
Raporlama periyodunda işe alınan çalışan sayısı	30 yaş altı	481	97	578
	30-50	170	37	207
	50 yaş üstü	4	-	4
	Toplam	655	134	789

Paşabahçe, doğum izni ilişkili yerel tüm yasalara uyum göstermektedir. Türkiye’de doğum izni sadece kadınlara verilmekte iken yeni baba olan erkek çalışanlara

ise üç güne kadar izin verilmektedir. Aşağıda kadın çalışanlarımıza verilen ilgili izinleri görebilirsiniz.

2014 YILINDA DOĞUM İZİNİ

2014				
	Doğum iznine ayrılmaya hak kazanmış çalışan sayısı	Doğum izni almış çalışan sayısı	Doğum izninden geri dönen çalışan sayısı	İşe dönüş oranı
Kadın	17	17	13	%76

YÖNETİM ORGANLARININ YAPISI

2014				
Cinsiyet	Erkek	Kadın	Toplam	
Çalışan Sayısı	14	9	23	
Yaş Grubu	30 yaş altı	30-50	50 yaş üstü	Toplam
Çalışan Sayısı	-	14	9	23



Kurumsal Sosyal Sorumluluk

- ◆ Çevre
- ◆ Eğitim

Paşabahçe, topluma katkı yapmaya ve kurumsal sosyal sorumluluk projelerine büyük önem vermektedir. Odaklandığımız konuların arasında, aşağıda da örnekleri verilen, çevre ve eğitim yer almaktadır.

ÇEVRE

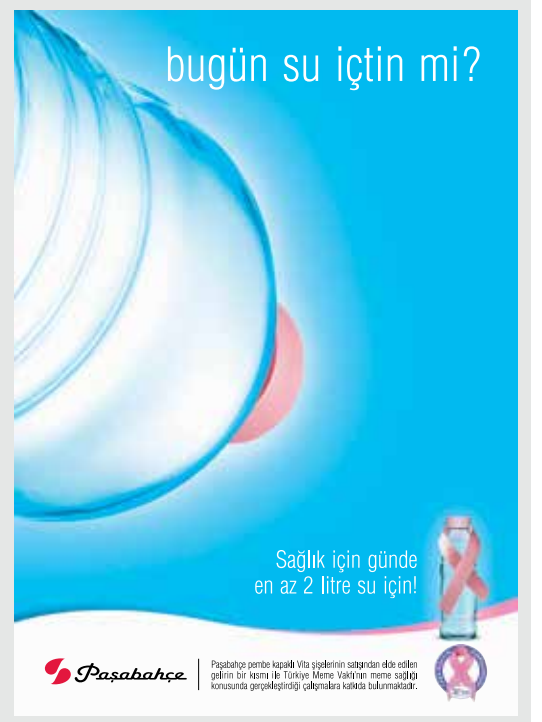
AĞAÇLANDIRMA

Cankurtaran bölgesinde yapılan fidan dikme aktiviteleri sonucu, Denizli Cam Sanayii ve Ticaret A.Ş. tarafından üç dönümlük bir arazide büyüyen ağaçlar ile ufak çapta bir orman yaratılmıştır. Buna ek olarak %50'si yeşil alanlarla çevrili fabrika sahasına da yaklaşık 6.000 ağaç ve fidan dikilmiştir.

Paşabahçe Pazarlama ve satış tarafında, MEVA (Türkiye Meme Vakfı), Göğüs Kanseri Vakfı ile işbirliği içerisinde pembe kapaklı şişeler üretmiş ve su tüketimini sağlık

açısından desteklediğini vurgulanmıştır. Satışlardan elde edilen karın bir kısmı belirtilen vakıflar ile paylaşılmıştır.

Bunlara ek olarak Paşabahçe, çevresel farkındalığı artırabilmek adına, Çekül Vakfı (Çevre ve Kültür Değerlerini Koruma ve Tanıtma Vakfı) ile işbirliğine gitmiş olup 7 Ağaç Ormanları projesi kapsamında satışlardan belli bir miktar Çekül Vakfı'na ayrılmıştır.



EĞİTİM

Denizli Cam Sanayii ve Ticaret A.Ş.'de, 1990 yılından bu yana 3308 sayılı Mesleki Eğitim Kanunu çerçevesinde çıraklık eğitim sistemi uygulanmaktadır. Çırak olarak işe alınan ve Mesleki Eğitim Merkezi'ne kaydı yaptırılan öğrenciler, 3 yıl boyunca hem teorik hem de pratik derslerle çıraklık eğitim dönemini tamamlamakta ve kalfalık belgesi alarak işçilik kadrolarında istihdam edilmektedir.

Cam imalatçılığı, el yatkınlığı, yetenek ve tecrübe isteyen, ustalık gerektiren bir meslek olduğu için dışardan cam ustası temin edilememekte, insan kaynağımız çıraklık eğitim sisteminden yetiştirilen gençlerle beslenmektedir.

El imalatı cam ev eşyası üreten ve üretiminin yaklaşık %70'ini ihraç eden kuruluşumuzda üretim faaliyetleri

yoğun emek isteyen faaliyetlerdir ve 8-10 kişi arasında değişen takımlar (tezgah) halinde yapılmaktadır. İstihdam edilen çırak öğrenciler işyerinde usta-çırak geleneği içinde belirtilen tezgahlarda usta öğreticiler tarafından ileride el imalatı cam üretimi mesleğini edinecek şekilde yetiştirilmektedir.

2014 yılında 24 çırak, çıraklık eğitim uygulamasından başarı ile mezun olmuş ve mavi yakalı çalışan kadrolarına geçirilmiştir.

Çıraklık eğitim sistemi, ekonomik durumu iyi olmayan, refah düzeyi düşük ailelerin çocuklarının, meslek edinmeleri ve topluma kazandırılması yönüyle örnek bir sosyal sorumluluk uygulaması olarak da görülmektedir.



GENEL STANDART AÇIKLAMALAR

Standart Açıklamalar	Tanım	Rapor'da Yer Aldığı Bölüm	Dış Denetim Evet/Hayır
STRATEJİ VE ANALİZ			
G4-1	Kurumun en üst düzey karar vericisinin sürdürülebilirliğin kurumla ve kurum stratejisiyle olan ilgisi hakkındaki beyanı	Şişecam Genel Müdürü'nün Mesajı, sayfa 4; Cam Ev Eşyası Grubu Başkanı'nın Mesajı, sayfa 7	Hayır
KURUMSAL PROFİL			
G4-3	Kuruluşun adı	Paşabahçe Cam San. ve Tic. A.Ş.	Hayır
G4-4	Birincil markalar, ürünler ve hizmetler	Paşabahçe Hakkında, sayfa 8	Hayır
G4-5	Kuruluşun genel merkezi	İstanbul, Türkiye	Hayır
G4-6	Kuruluşun faaliyet gösterdiği ülkeler	Paşabahçe Hakkında, sayfa 8	Hayır
G4-7	Hissedarlık yapısı ve hukuki nitelik	Paşabahçe Hakkında, sayfa 8	Hayır
G4-8	Hizmet verilen pazarlar	Paşabahçe Hakkında, sayfa 8	Hayır
G4-9	Kuruluşun ölçeği	Paşabahçe Hakkında, sayfa 8	Hayır
G4-10	İş sözleşmesi ve cinsiyete göre çalışan sayısı	İnsan Kaynakları, sayfa 71	Hayır
G4-11	Toplu iş sözleşmeleri kapsamındaki çalışanların toplam çalışan sayısına yüzdesi	İş Sağlığı ve Güvenliği, sayfa 62	Hayır
G4-12	Kuruluşun tedarik zinciri	Tedarik Zinciri, sayfa 48	Hayır
G4-13	Raporlama döneminde kuruluşun yapısında gerçekleşen önemli değişiklikler	Paşabahçe SRL, Cam ev eşyası grubu şirketlerine satış ve pazarlama hizmetlerini vermek üzere 24 Kasım 2014 tarihinde kurulmuştur.	Hayır
G4-14	Kuruluşun ihtiyatlılık yaklaşımı	Çevresel Yaklaşımımız, sayfa 38	Hayır
G4-15	Kurum dışı sözleşmeler, ilkeler veya diğer girişimler	Ulusal ve Uluslararası Üyelikler, sayfa 33	Hayır
G4-16	Kuruluşun üyesi olduğu derneklerin, ulusal ve uluslararası danışmanlık organizasyonlarının listesi	Ulusal ve Uluslararası Üyelikler, sayfa 33	Hayır
TANIMLANAN ÖNCELİKLİ UNSURLAR VE SINIRLAR			
G4-17	Mali tablolara dahil edilen kuruluşlar	Paşabahçe, halka açık bir şirket olmadığı için konsolide finansal tabloları kamu ile paylaşılmaz. Sadece Paşabahçe'nin temel ekonomik verileri paylaşılmıştır. Detaylar için lütfen sayfa 83'teki EK 1'e bakınız. Bu rapordaki sürdürülebilirlik verileri sadece Türkiye'deki faaliyetleri kapsar.	Hayır
G4-18	Rapor sınırlarının ve içeriğinin belirlenmesi süreci	Önceliklendirme Yaklaşımı, sayfa 32	Hayır
G4-19	Rapora dahil edilen öncelikli unsurlar	Önceliklendirme Yaklaşımı, sayfa 32	Hayır
G4-20	Her bir öncelikli unsur için kuruluş içindeki unsur sınırı	Önceliklendirme Yaklaşımı, sayfa 32	Hayır
G4-21	Her bir öncelikli unsur için kuruluş dışındaki unsur sınırı	Önceliklendirme Yaklaşımı, sayfa 32	Hayır
G4-22	Önceki raporlarda verilen bilgilere yapılan değişiklikler ile bunların etkileri ve nedenleri	Bu rapor, Paşabahçe'nin ilk sürdürülebilirlik raporudur.	Hayır
G4-23	Kapsam ve unsur sınırlarında önceki raporlara göre belirgin değişiklikler	Bu rapor, Paşabahçe'nin ilk sürdürülebilirlik raporudur.	Hayır
PAYDAŞ KATILIMI			
G4-24	Kuruluşun temas kurduğu paydaş grupları	Paydaşlara Yaklaşım, sayfa 28	Hayır
G4-25	Temas kurulacak paydaşların belirlenmesi süreci	Paydaşlara Yaklaşım, sayfa 28	Hayır
G4-26	Paydaş katılımına yaklaşım	Paydaşlara Yaklaşım, sayfa 28	Hayır
G4-27	Paydaş ilişkileri sırasında ortaya çıkan öncelikli konu başlıkları	Paydaşlara Yaklaşım, sayfa 28	Hayır

RAPOR PROFİLİ

G4-28	Raporlama Dönemi	1 Ocak 2014 – 31 Aralık 2014	
G4-29	Bir önceki raporun tarihi	Bu rapor, Paşabağçe'nin ilk sürdürülebilirlik raporudur.	
G4-30	Raporlama sıklığı	Yıllık	
G4-31	Rapor ve içeriğine dair sorular için iletişim bilgileri	Dr. Ali Yüksel Soykut Geliştirme Müdürü Tel: + 90 212 350 3197 Mail: ysoykut@sisecam.com	
G4-32	Kurumun seçmiş olduğu 'uyumluluk' seçeneği, G4 içerik endeksi ve rapor dış denetimden geçmiş ise Dış Denetim Raporu	Bu rapor GRI G4 raporlama standartları "Temel" seçeneği ile uyumludur. G4 İçerik Endeksi 76-82 sayfaları arasında bulunmaktadır. Rapor Dış Denetime tabi tutulmamıştır.	
G4-33	Kurumun dış denetim almaya yönelik yaklaşımı	Bu ilk G4 raporumuzu dış denetimden geçirmedik. Fakat, bütün verilerimizi ileride dış denetim alma vizyonuyla hazırladık.	

YÖNETİŞİM

G4-34	Kurumun yönetim yapısı ve karar verici komiteler	Risk Yönetimi ve İç Denetim Faaliyetleri, sayfa 22	Hayır
-------	--	--	-------

ETİK ve DÜRÜSTLÜK

G4-56	Kurumun davranış kuralları ve etik kuralları gibi değerleri, ilkeleri, standartları ve davranış normları	Etik Kurallar, sayfa 23	Hayır
-------	--	-------------------------	-------

ÖZEL STANDART BİLDİRİMLER

Özel Bildirim	Açıklama	Rapor'da Yer Aldığı Bölüm	Hariç Tutulanlar	Dış Denetim (Evet/Hayır)
KATEGORİ: EKONOMİK				
UNSUR: EKONOMİK PERFORMANS				
G4-DMA	Yönetim yaklaşımı hakkında bildirimler	Paşabahçe Hakkında, sayfa 8	-	Hayır
G4-EC1	Üretilen ve dağıtılan doğrudan değer	Finansal Performans, sayfa 13	-	Hayır
G4-EC2	İklim değişikliğinden kaynaklanan risk ve fırsatlar	Enerji Yönetimi ve Performansı, sayfa 42	-	Hayır
G4-EC4	Devletten alınan mali yardım	Finansal Performans, sayfa 13	-	Hayır
PİYASA VARLIĞI				
G4-DMA	Yönetim yaklaşımı hakkında bildirimler	Organizasyon Yapısı, sayfa 18	-	Hayır
G4-EC6	Belirgin operasyon yerlerinde üst yönetimin yerel toplumdaki istihdam edilme oranı	%100. Yerel, Türkiye'yi kapsar. Toplam üst düzey yönetici sayısı 31 Aralık 2014 itibarı ile: 8	-	Hayır
UNSUR: SATIN ALMA UYGULAMALARI				
G4-DMA	Yönetim yaklaşımı hakkında bildirimler	Tedarik Zinciri, sayfa 48	-	Hayır
G4-EC9	Belirgin operasyon yerlerinde yerel tedarikçilere yapılan harcamaların oranı	Tedarik Zinciri, sayfa 48	-	Hayır
ÇEVRESEL				
ENERJİ				
G4-DMA	Yönetim yaklaşımı hakkında bildirimler	Çevresel Yaklaşımımız, sayfa 37	-	Hayır
G4-EN3	Kurum içindeki enerji tüketimi	Enerji Performansı, sayfa 42	-	Hayır
G4-EN6	Enerji tüketiminin azaltılması	Enerji Performansı, sayfa 42	-	Hayır
G4-EN7	Ürün ve hizmetlerin enerji ihtiyaçlarında azaltımlar	Enerji Performansı, sayfa 42	-	Hayır
SU				
G4-DMA	Yönetim yaklaşımı hakkında bildirimler	Su Yönetimi, sayfa 47	-	Hayır
G4-EN8	Kaynağa göre toplam su tüketimi	Su Yönetimi, sayfa 47	-	Hayır
G4-EN10	Geri dönüştürülen ve tekrar kullanılan suyun yüzdesi ve toplam hacmi	Su Yönetimi, sayfa 47	-	Hayır
EMİSYONLAR				
G4-DMA	Yönetim yaklaşımı hakkında bildirimler	Sera Gazı Emisyonları, sayfa 44	-	Hayır
G4-EN15	Doğrudan sera gazı (GHG) emisyonları (Kapsam 1)	Sera Gazı Emisyonları, sayfa 45	-	Hayır
G4-EN16	Dolaylı enerji sera gazı (GHG) emisyonları (Kapsam 2)	Sera Gazı Emisyonları, sayfa 45	-	Hayır
G4-EN19	Sera gazı (GHG) emisyonlarının azaltılması	Enerji Performansı, sayfa 41	-	Hayır

ATIK SULAR ve ATIKLAR

G4-DMA	Yönetim yaklaşımı hakkında bildirimler	Atık Yönetimi, sayfa 46	-	Hayır
G4-EN22	Toplam deşarj edilen suyun kalitesi ve varış noktası	Atık Yönetimi, sayfa 46	-	Hayır
G4-EN23	Türk ve bertaraf yöntemine göre toplam katı atık ağırlığı	Atık Yönetimi, sayfa 46	-	Hayır

ÜRÜN ve HİZMETLER

G4-DMA	Yönetim yaklaşımı hakkında bildirimler	Ürün Sorumluluğu, sayfa 55	-	Hayır
G4-EN27	Ürün ve hizmetlerin çevresel etkilerinin hafifletilme boyutu	Ürün Sorumluluğu, sayfa 55	-	Hayır
G4-EN28	Geri toplanan satılmış ürünlerin ve ambalaj malzemelerinin kategoriye göre yüzdeleri	Atık Yönetimi, sayfa 46	-	Hayır

UYUM

G4-DMA	Yönetim yaklaşımı hakkında bildirimler	Çevre ve Enerji Politikası, sayfa 38	-	Hayır
G4-EN29	Çevre kanunu ve düzenlemelerine uyulmaması nedeniyle uygulanan önemli cezaların parasal değeri ve parasal olmayan yaptırımların toplam sayısı	Raporlama süresinde herhangi bir yasaya uyumsuzluk vakası sebebi ile maddi ceza alınmamıştır.	-	Hayır

KATEGORİ: SOSYAL**ALT-KATEGORİ: İŞGÜCÜ UYGULAMALARI ve İNSANA YARAŞIR İŞ****İSTİHDAM**

G4-DMA	Yönetim yaklaşımı hakkında bildirimler	İnsan Kaynakları, sayfa 64	-	Hayır
G4-LA1	Yaş grubu, cinsiyet ve bölgeye göre işe yeni alınan çalışanların ve çalışan devrinin toplam sayısı ve oranı	İnsan Kaynakları, sayfa 72	-	Hayır
G4-LA2	Belirgin operasyon yerlerine göre geçici veya yarı zamanlı çalışanlara sağlanmayan ve tam zamanlı çalışanlara sağlanan yan haklar	Emeklilik fonları sadece beyaz yakalı ve tam zamanlı çalışanlarımıza sağlanır.	-	Hayır
G4-LA3	Cinsiyete göre doğum izninden sonra işe dönme ve işte kalma oranları	İnsan Kaynakları, sayfa 72	-	Hayır

İŞ SAĞLIĞI ve GÜVENLİĞİ

G4-DMA	Yönetim yaklaşımı hakkında bildirimler	İş Sağlığı ve Güvenliği, sayfa 56	-	Hayır
G4-LA5	Toplam işgücünün iş sağlığı ve güvenliği programlarının takibine yardımcı olan ve bu konuda görüş bildiren resmi müşterek yönetim-işçi sağlık ve güvenlik komitelerinde temsil edilen yüzdesi	İş Sağlığı ve Güvenliği, sayfa 56	-	Hayır
G4-LA6	Bölge ve cinsiyete göre yaralanma türü kaza sıklık oranları, meslek hastalıkları, kayıp gün devamsızlık ve işle bağlantılı toplam ölüm vakası sayısı	İş Sağlığı ve Güvenliği, sayfa 61	-	Hayır

EĞİTİM ve ÖĞRETİM

G4-DMA	Yönetim yaklaşımı hakkında bildirimler	Öğrenim ve Gelişim Programları, sayfa 66	-	Hayır
G4-LA9	Cinsiyete ve çalışan kategorisine göre çalışan başına ayrılan yıllık ortalama eğitim saati	Öğrenim ve Gelişim Programları, sayfa 67	-	Hayır

G4-LA10	Çalışanların kesintisiz istihdam edilebilirliğini destekleyen ve malulen emekliliklerini yönetebilmelerine yardımcı olan beceri gelişimi ve yaşam boyu gelişim programları	Şişecam çalışanlarına aşağıdaki eğitim programlarını sunmaktadır: <ul style="list-style-type: none"> • Yeterlilik esaslı eğitim ve öğretim programları • Profesyonel gelişim programları • Bilgisayar yeteneklerini geliştirecek programlar • Dil Kursları • Cam Okulu ve Satış Pazarlama Okulu uzun dönem eğitim ve gelişim programları • E-egitim sayesinde uzaktan eğitim • Zorunlu/Hukuki eğitimler (İSG, İlk yardım, Acil Durum eğitimleri v.b.) 	-	Hayır
G4-LA11	Cinsiyete ve çalışan kategorisine göre düzenli performans ve kariyer gelişim değerlendirmelerinden geçen çalışan yüzdesi	Öğrenim ve Gelişim Programları, sayfa 66	-	Hayır
ÇEŞİTLİLİK ve FIRSAT EŞİTLİĞİ				
G4-DMA	Yönetim yaklaşımı hakkında bildirimler	İnsan Kaynakları, sayfa 64	-	Hayır
G4-LA12	Yönetişim organlarının bileşimi ve çalışanların cinsiyete, yaş grubuna, azınlık grubu üyeliğine ve başka çeşitlilik göstergelerine göre tanımlanan çalışan kategorilerine göre dağılımı	İnsan Kaynakları, sayfa 71	-	Hayır
KADIN ve ERKEK İÇİN EŞİT ÜCRET				
G4-DMA	Yönetim yaklaşımı hakkında bildirimler	Paşabahçe'de, maaş ve yan hakların tahsisi sadece iş kriterleri ve gerekliliklerine ilişkin kapsam, deneyim ve becerilere göre farklılık gösterir. Cinsiyet, din, dil, ırk / etnik köken ya da sağlık açısından ayrımcılık yapılmamaktadır.	-	Hayır
G4-LA13	Çalışan kategorisine, belirgin operasyon yerlerine göre kadınlar ve erkekler arasındaki taban maaş ve ücret oranı	1/1 Paşabahçe'de ücret ve yan haklar yönetimi, cinsiyet, din, dil, ırk vb. konularda herhangi bir ayırım yapılmaksızın yalnızca işin büyüklüğü, iş gerekliliklerine dayalı bilgi, beceri ve deneyimler gibi işe dönük kriterler çerçevesinde gerçekleştirilmektedir. Aynı iş ve bilgi/beceri deneyimlerine sahip çalışanlar arasından bu kapsamda herhangi bir ayırım gözetilmemektedir. İş değerlendirme sonucunda aynı iş büyüklüğü ve niteliklere sahip çalışanlar için aynı taban maaş ve yan haklar uygulanmaktadır.	-	Hayır
ALT KATEGORİ: İNSAN HAKLARI				
ÖRGÜTLENME ve TOPLU SÖZLEŞME HAKKI				
G4-DMA	Yönetim yaklaşımı hakkında bildirimler	Güçlü Endüstriyel İlişkiler, sayfa 62	-	Hayır
G4-HR4	Örgütlenme ve toplu sözleşme hakkının ihlal edilmiş olabileceği veya belirgin risk altında olabileceği belirlenen faaliyetler ve tedarikçiler ve bu hakların desteklenmesi için alınan önlemler	Güçlü Endüstriyel İlişkiler, sayfa 62	-	Hayır
ALT KATEGORİ: TOPLUM				
YOLSUZLUKLA MÜCADELE				
G4-DMA	Yönetim yaklaşımı hakkında bildirimler	Yasa ve Yönetmeliklere Uyum, sayfa 23	-	Hayır
G4-SO3	Yolsuzlukla ilgili riskler bakımından değerlendirilmiş faaliyetlerin toplam sayısı ve yüzdesi ve tespit edilen belirgin riskler	Yasa ve Yönetmeliklere Uyum, sayfa 23	-	Hayır
G4-SO4	Yolsuzlukla mücadele politika ve prosedürleri ile ilgili iletişim ve eğitim	Yasa ve Yönetmeliklere Uyum, sayfa 23	-	Hayır
G4-SO5	Teyit edilmiş yolsuzluk vakaları ve alınan önlemler	Raporlama döneminde herhangi bir yolsuzluk vakası ile karşılaşmamıştır.	-	Hayır

UYUM

G4-DMA	Yönetim yaklaşımı hakkında bildirimler	Yasa ve Yönetmeliklere Uyum, sayfa 23	-	Hayır
G4-SO8	Kanun ve yönetmeliklere uyulmaması nedeniyle uygulanan önemli cezaların parasal değeri ve parasal olmayan yaptırımların toplam sayısı	2014 yılında Paşabahçe'ye karşı herhangi önemli bir ceza veya inceleme olmamıştır.	-	Hayır

ALT KATEGORİ: ÜRÜN SORUMLULUĞU**MÜŞTERİ SAĞLIK ve GÜVENLİĞİ**

G4-DMA	Yönetim yaklaşımı hakkında bildirimler	Ürün Sorumluluğu, sayfa 55	-	Hayır
G4-PR1	Sağlık ve güvenlik etkilerinin iyileştirme amacıyla değerlendirildiği belirgin ürün ve hizmet kategorilerinin yüzdesi	Ürün Sorumluluğu, sayfa 55	-	Hayır

ÜRÜN ve HİZMET ETİKETLENMESİ

G4-DMA	Yönetim yaklaşımı hakkında bildirimler	Ürün Sorumluluğu, sayfa 55	-	Hayır
G4-PR3	Kuruluşun ürün ve hizmet bilgileri ve etiketleme prosedürlerince zorunlu tutulan ürün ve hizmet bilgileri türü ve bu bilgi gereklerine tabi belirgin ürün ve hizmet kategorilerinin yüzdesi	Ürün Sorumluluğu, sayfa 55	-	Hayır
G4-PR5	Müşteri memnuniyetini ölçen araştırmaların sonuçları	Ürün Sorumluluğu, sayfa 55	-	Hayır

PAZARLAMA İLETİŞİMİ

G4-DMA	Yönetim yaklaşımı hakkında bildirimler	Markalar, sayfa 14	-	Hayır
G4-PR7	Reklam, tanıtım ve sponsorluk da dahil olmak üzere pazarlama iletişimiyle ilgili yönetmeliklere ve gönüllü kurallara uyumsuzluk vakalarının sonuç türüne göre toplam sayısı	Raporlama süresinde, pazarlama faaliyetleri ile alakalı, gönüllü kurallar da dahil, herhangi bir yasaya uyumsuzluk vakası bulunmamaktadır.	-	Hayır

UYUM

G4-DMA	Yönetim yaklaşımı hakkında bildirimler	Ürün Sorumluluğu, sayfa 55	-	Hayır
G4-PR9	Ürün ve hizmetlerin tedarigi ve kullanımı ile ilgili kanun ve yönetmeliklere uyumsuzluktan kaynaklanan önemli para cezalarının parasal değeri	Raporlama süresinde herhangi bir yasaya uyumsuzluk vakası sebebi ile maddi ceza alınmamıştır.	-	Hayır

Ek 1 - Mali Tablolara Dahil Edilen Kuruluşlar

Bağlı Ortaklıklar	Faaliyet Konusu	Kayıtlı Olduğu Ülke
Paşabahçe Cam Sanayii ve Tic. A.Ş.	Cam ev eşyası otomatik üretimi ve satışı	Türkiye
Paşabahçe Mağazaları A.Ş.	Cam ev eşyası perakende satışı	Türkiye
Camiş Ambalaj Sanayii A.Ş.	Kağıt - karton ambalaj üretimi ve satışı	Türkiye
Denizli Cam Sanayii ve Tic. A.Ş. ¹	Soda ve kristal cam ev eşyası el üretimi ve satışı	Türkiye
Paşabahçe Investment B.V.	Finansman ve yatırım şirketi	Hollanda
OOO Posuda	Cam ev eşyası otomatik üretimi ve satışı	Rusya
Paşabahçe Srl ¹	Satış ve pazarlama hizmetleri	İtalya

1 Cam ev eşyası grubu şirketlerine satış ve pazarlama hizmetlerini vermek üzere 24 Kasım 2014 tarihinde kurulmuştur.

